



Svenska Österbottens förbund  
FÖR UTBILDNING OCH KULTUR



Bokslut 2013



# Innehåll

<b>Direktörens årsöversikt</b>	<b>4</b>
<b>1. Förvaltning</b>	<b>6</b>
1.1 Samkommunen i korthet	6
1.2 Samkommunens organisation	8
1.2.1 Organisationsschema	8
1.2.2 Representanter i samkommunstämmen	9
1.2.3 Revisionsnämnden	10
1.2.4 Samkommunstyrelsen	11
1.2.5 Direktionen för Yrkesakademien i Österbotten	12
1.2.6 Direktionen för Wasa Teater-Österbottens regionteater	13
1.2.7 Kulturnämnden	14
1.2.8 Personalsektion	17
1.2.8 Samarbetskommittén	18
1.2.9 Representation i ägar- och intressesamfund	18
1.3 Verksamhetsidé, vision och målsättningar	19
<b>2. Viktiga händelser i verksamheten och ekonomin</b>	<b>22</b>
2.1 Väsentliga förändringar i samkommunens verksamhet och ekonomi	23
2.2 Samkommunens personal	24
2.3 Bedömning av de viktigaste riskerna och osäkerhetsfaktorerna samt andra faktorer som inverkar på verksamhetens utveckling	26
2.4 Miljöfaktorer	27
<b>3. Redogörelse för hur samkommunens interna tillsyn har ordnats</b>	<b>28</b>
<b>4. Räkenskapsperiodens resultatanalys och finansiering av verksamheten</b>	<b>30</b>
4.1 Ekonomisk översikt	30
4.2 Resultaträkning och nyckeltal	33
4.3 Finansieringsanalys och nyckeltal	34
4.4 Balansräkning och nyckeltal	36
4.5 Samkommunens totala inkomster och utgifter	37
<b>5. Behandling av räkenskapsperiodens resultat</b>	<b>38</b>
<b>6. Tablåer över budgetutfallet</b>	<b>39</b>
6.1 Driftsekonomidelens utfall per huvudansvarsområde	39
6.1.1 Centriförvaltning och servicetjänster	42
6.1.2 Yrkesakademien i Österbotten	45
6.1.3 Wasa Teater-Österbottens regionteater	51
6.1.4 KulturÖsterbotten	56
6.2 Resultaträkningsdelens utfall	64
6.3 Investeringsdelens utfall	65
6.4 Finansieringsdelens utfall	66
6.5 Sammandrag över budgetutfallet	67
<b>7. Bokslutskalkyler</b>	<b>68</b>
7.1 Resultaträkning	68
7.2 Finansieringsanalys	69
7.3 Balansräkning	70
<b>8. Noter till bokslutet</b>	<b>71</b>
<b>9. Förteckning och redogörelse</b>	<b>84</b>
<b>10. Underskrifter och anteckningar</b>	<b>85</b>
10.1 Undertecknande av bokslutet	85
10.2 Bokslutsanteckningar	86



## Direktörens årsöversikt

SÖFUK ger dig mer!

- Kompetens
- Upplevelser
- Personlig utveckling

Så lyder visionen för Svenska Österbottens förbund för utbildning och kultur. Visionen fastställdes av samkommunestyrelsen hösten 2012 och har tillämpats från och med det inom hela samkommunen. Visionen har formulerats i en strategi och därtill hörande målsättningar som implementeras i hela organisationens verksamhet. Tyngdpunkten i det strategiska arbetet är samkommunen i en allt mer föränderlig omvärld med tyngdpunkt på samkommunens kärnverksamhet och dess unika möjligheter till synergieffekter.

Den krympande offentliga ekonomin har under året krävt konsolidering och anpassning av verksamheten inom samtliga verksamheter i samkommunen. Eftersom samkommunen är en serviceproducent syns anpassningarna i personalkostnaderna som år 2013 minskade med knappt 920 000 euro eller 4,52 % jämfört med året innan trots de allmänna löneförhöjningarna. Minskning av personalkostnaderna har inte ersatts med köptjänster vilket kan ses genom en minskning med 4,3 % även av denna post i resultaträkningen. En anpassning kräver ändå framtidssatsningar för att ha en stabil och solid verksamhetsgrund, trots vikande finansiering. Det går som sagt inte att bromsa sig ur en uppförbacke.

Den andra december 2013 mottogs tredje och sista skedet i bygget av Campus Kungsgården för Yrkesakademin i Österbottens del. Campus Kungsgården omfattar sanering av den s.k. G byggnaden (tidigare pälsdjursskolan) år 2011. Renovering av det s.k. B huset (tidigare skogsskolan) för vuxenutbildningens behov åren 2010–2011 med ibruktagningshösten 2011. Skede II som omfattar nybyggnation för utbildningarna inom bygg- och träbranscherna som slutfördes i november 2012. Det tredje och sista skedet omfattar såväl nybygg-

nation som totalsanering av A huset (tidigare huvudbyggnaden på området). I dessa utrymmen finns plats för utbildningarna inom hotell- och restaurangsektorn, skönhetsområdet, fordonsteknik, husteknik (VVS), elteknik samt för maskin- och metallteknik. Ytterligare finns utrymmen för studerandetjänster, administration och skolhälsovård. Totalbudgeten för projektet är 35,29 miljoner euro inklusive maskiner och inventarier.

Inom Yrkesakademin i Österbotten, som varje år fyllt sina studieplatser, har gjorts medvetna satsningar på framtidens utbildningsbranscher för att stå konkurrenskraftig och attraktiv även då statens nedskärningsiver ännu hårdare drabbar andra stadiets yrkesutbildning. Arbetet har varit svårt med många och tunga beslut. Under våren tog direktionen beslut om att avsluta en rad utbildningar inom grundläggande yrkesutbildningen. På hösten togs beslutet att koncentrera YA verksamheten till färre verksamhetsställen och därmed enbart finnas på två ställen i Jakobstad, ett ställe i Vasa och ett ställe i Närpes. I och med detta beslut kommer verksamheterna i Kristinestad och Korsnäs att framöver bedrivas i Närpes och Vasa. Resultatet av alla de åtgärder som gjorts för att få utbildningsverksamheten i ekonomisk balans ses i årets bokslut. Första gången under YA:s femåriga historia visar huvudansvarsområdet ett positivt resultat även fastän effekten av den så kallade ungdomsgarantin elimineras ur bokslutssiffrorna. Att efter fem år av hårt arbete nu ha ekonomin i balans ger en känsla av tillfredsställelse. Beklagligt är att anpassningsracet ännu inte är över på grund av de stora nedskärningskraven som ytterligare läggs på andra stadiets yrkesutbildning. Finansieringssystemet kommer att reformeras från år 2015, detta i kombination med en genomsnittlig nedskärning av finansieringen på ca 15 % enligt de uppgifter som nu föreligger.

Wasa Teaters målmedvetna satsning på ny dramatik, som engagerar en stor del av Österbotten, har setts på teaterns scener under året. Totalt har 268

egna föreställningar getts, däribland ett flertal urpremiärer. Storsatsningen på *Fighting Star*, som hade urpremiär på hösten, nådde även en helt ny publik eftersom samarbete med nätverket *Svenska.nu* gjorts med stor framgång. En satsning av detta slag har inte tidigare genomförts på vår teater. En riskfylld satsning, som galant klarades av. En annalkande förbättring av bland annat scen-tekniken på stora scenen har aktualiserats under året. Målsättningen är att till år 2019 modernisera scen-tekniken för att underlätta även repertoarteater på den svenskösterbottniska regionala hem-scenen.

Inom KulturÖsterbotten har arbetet med förtydligandet av den svenskösterbottniska kulturidentiteten fortsatt under året: Litteratur och identitet, kulturarv, kultur- och konstevenemang samt olika kreativa satsningar med svenskösterbottnisk prägel har lyfts fram inom ramen för regionala projekt, finlandssvenska helheter och internationella satsningar på historisk grund. Tack vare projektbidrag från KÖ har många kreativa aktiviteter vidareutvecklats i regionen. Bland annat har danskonsten fått allt större synlighet, filmkonsten producerat nya manus, evenemang kunnat bredda sina utbud, kulturarvspedagogiken utvecklats inom barn- och ungdomskulturnätverk, kreativa näringar fått allt större synlighet och bredd, världsarvsturismen skapat nya produkter samt föreningslivet breddats för nya österbottningar.

Inom servicetjänster, som stöder kärnverksamheten, har fokus lagts på rationell tjänsteproduktion av såväl ekonomiförvaltning, personalförvaltning, fastighetsförvaltning som it-förvaltning. Inför samkommunstämmen hösten 2013 gjordes jämförelse av antal anställda inom denna sektor med läget i januari 2009. Antal anställda har totalt minskat med 15 % vilket enbart kunnat göras tack vare utökat antal automatiserade processer och nya it program i takt med en naturlig personalavgång. En effektivare användning av samkommunens

fastighetsmassa syns även i verksamhetens siffror framöver.

Projekt Medibothnia II, som samkommunen drevit tillsammans med Vasa stad och Vasa sjukvårdsdistrikt i samarbete med Yrkeshögskolan Novia och Vasa yrkeshögskola, har fortgått under året fram tills projektperiodens slut 31.12.2013. Målet med projektet är förverkligandet av innehållet i den nya undervisnings-, forsknings- och utvecklingsenheten inom social- och hälsovården på Brändö i Vasa. Genast då Campus Kungsgården är klar inleds planeringen och saneringen av fastigheterna i Brändö i den nya ägaren Fastighets Ab Brändö campus regi.

Samkommunens ägande och regionens näringslivs intresse för Ab Yrkeshögskolan vid Åbo Akademi, som upprätthåller Yrkeshögskolan Novia, kom tydligt fram även under första halvåret 2013, då diskussion om en eventuell fusion av Novia och Yrkeshögskolan Arcada initierades av externa och övriga aktieägare i YH Novia. Samkommunens intressebevakande koncentrerade sig under året på den s.k. yh-frågan.



*Österbottningar deltar i Konst- och Kultursommar Österbottens besök i Tyskland 2013.*

Våren 2013 inleddes en ny mandatperiod för samkommunens politiska beslutsfattare, en ny mandatperiod med till viss del nya förtroendevalda. Därför har under hösten beretts möjlighet att delta i informationstillfälle för samtliga förtroendevalda i samkommunen.

Verksamheten år 2013 kan kort sammanfattas så att Svenska Österbottens förbund för utbildning och kultur genom ett hårt och målmedvetet arbete överträffat det budgeterade resultatet för året och uppfyllt de centrala målsättningarna.

Ett varmt tack till alla som bidragit till årets verksamhet och resultat!

*Ulrica Karp*  
Direktör

# 1. Förvaltning

## 1.1 Samkommunen i korthet

Svenska Österbottens förbund för utbildning och kultur skn grundades år 1994 och ägs av 14 kommuner. Samkommunens verksamhet inleddes år 1995. Samkommunen upprätthåller Yrkesakademien i Österbotten, Wasa Teater–Österbottens regionteater och KulturÖsterbotten. SÖFUK är

största delägare i Fastighets Ab Brändö Laboratorier, som äger verksamhetsutrymmena för tekniklaboratorierna i Technobothnia. Samkommunen är också delägare i Förlagsaktiebolaget Scriptum och i Ab Yrkehögskolan vid Åbo Akademi.

### Befolkningsunderlag i ägarkommunerna 1.1.2013

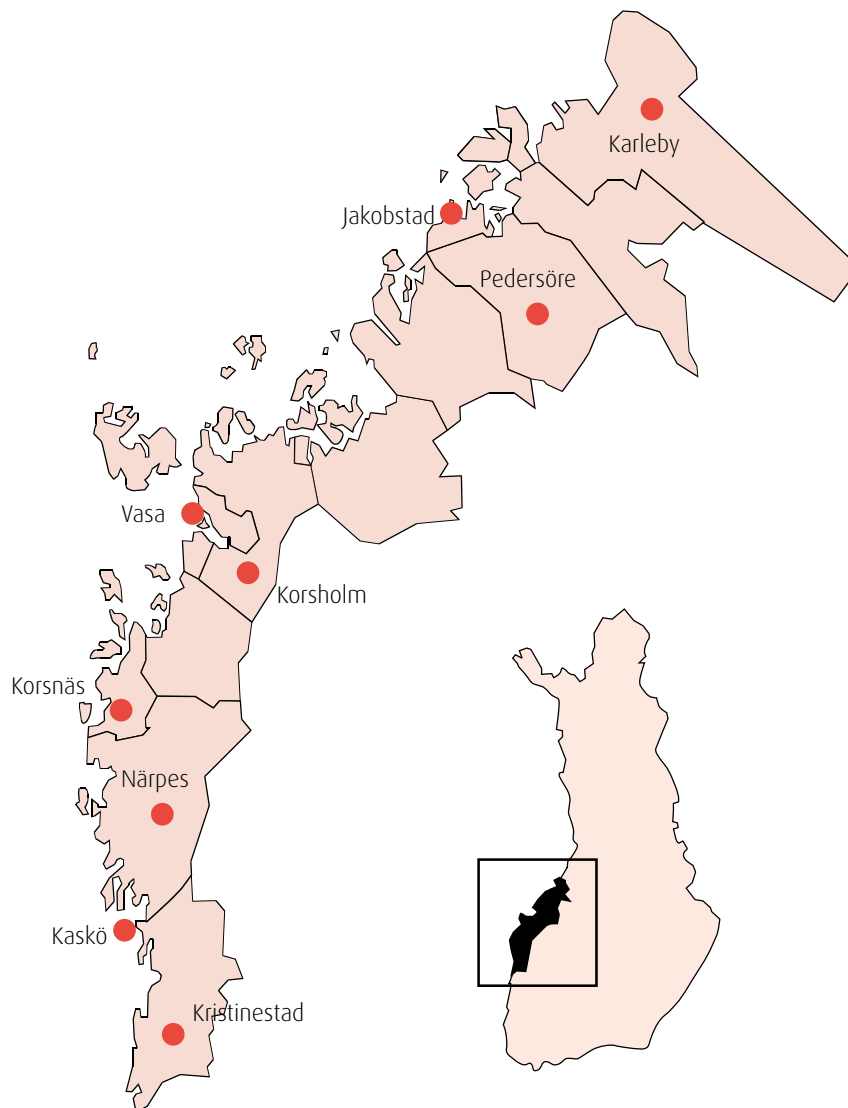
Kommun	Hela befolkningen	Svenskspråkiga	%
Jakobstad	19 680	11 015	56,0
Karleby	46 773	6 263	13,4
Kaskö	1 382	384	27,8
Korsholm	19 012	13 197	69,4
Korsnäs	2 232	1 973	88,4
Kristinestad	7 055	3 937	55,8
Kronoby	6 666	5 429	81,4
Larsmo	4 966	4 578	92,2
Malax	5 586	4 830	86,5
Nykarleby	7 531	6 595	87,6
Närpes	9 380	8 021	85,5
Pedersöre	10 940	9 820	89,8
Vasa	65 674	14 856	22,6
Vörå	6 680	5 514	82,5
<b>Totalt</b>	<b>213 557</b>	<b>96 412</b>	

Källa: Statistikcentralen

### Nyckeltal

SÖFUK	
Omsättning	31,5 M €
Balansomslutning	50,8 M €
Soliditet	58,2 %
Personal	422 årsverken
Fastigheter, egna	64.608 m <sup>2</sup>
Hyrda utrymmen	10.270 m <sup>2</sup>
Uthyrda utrymmen	9.948 m <sup>2</sup>
Åker	125,5 ha
Trädgård	2,8 ha
Varav under glas	987 m <sup>2</sup>
Skog	340,9 ha
Nyttjanderätt skog	587 ha

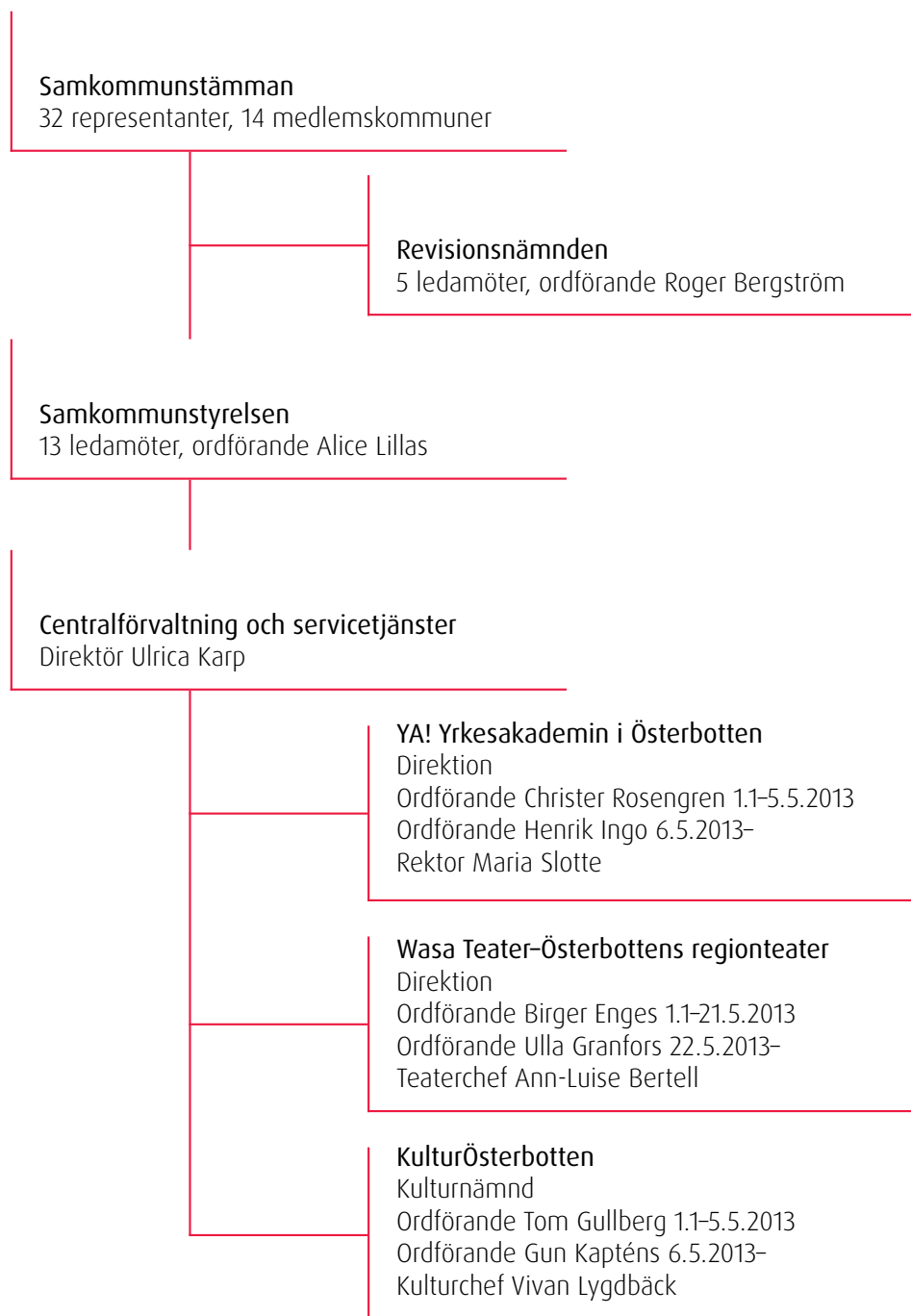
## Verksamhetspunkter



Karleby:	Luckan/KulturÖsterbotten
Jakobstad:	YA! Yrkesakademin i Österbotten
Pedersöre:	YA! Yrkesakademin i Österbotten
Vasa:	YA! Yrkesakademin i Österbotten Wasa Teater KulturÖsterbotten
Korsholm:	Ateljé Stundars/ KulturÖsterbotten
Korsnäs:	YA! Yrkesakademin i Österbotten
Närpes:	YA! Yrkesakademin i Österbotten Luckan/KulturÖsterbotten
Kaskö:	Luckan/KulturÖsterbotten
Kristinestad:	YA! Yrkesakademin i Österbotten Luckan/KulturÖsterbotten

## 1.2 Samkommunens organisation

### 1.2.1 Organisationsschema





## 1.2.2 Representanter i samkommunstämman

	<i>Ordinarie</i>		<i>Ersättare</i>	
<b>Jakobstad</b>	Jacob Storbjörk	(3/3)	Bengt Kronqvist	
	Carola Sundqvist	(2/3)	Malin Henriksson	(1/1)
	Harald Wester	(3/3)	Christer Tonberg	
<b>Karleby</b>	Rainer Smedman	(1/3)	Max Björkskog	(2/2)
	Christer Sourander	(1/3)	Kerstin Peltola	(0/2)
<b>Kaskö</b>	Jesper Wikström	(2/3)	Stig-Göran Häggblom	(0/1)
<b>Korsholm</b>	Marita Backlund	(2/3)	Pia Smeds	(0/1)
	Elisabeth Backman	(3/3)	Leif Bengs	
	Samuel Broman	(3/3)	Alf Burman	
	Kenth Nedergård	(3/3)	Ann Christine Levlin	
<b>Korsnäs</b>	Sven-Erik Bernas	(3/3)	Ann-Sofi Backgren	
<b>Kristinestad</b>	Peter Grannas	(1/3)	Anna-Kajsa Blomqvist	(0/2)
<b>Kronoby</b>	Liane Byggmästar	(3/3)	Monica Takkula	
	Dan-Anders Granvik	(3/3)	Sixten Dalvik	
<b>Larsmo</b>	Leif Svenfelt	(1/3)	Katarina Barkar	(1/2)
	Boris Asplund	(2/3)	Carola Lassila	(1/1)
<b>Malax</b>	Nancy Nordman-Gammal	(3/3)	Carola Bengs-Lattunen	
	Christina Nygård	(2/3)	Margaretha Nyman-Klemets	(0/1)
<b>Nykarleby</b>	Bo Kronqvist	(3/3)	Ulf Sourander	
	Greta Näs	(3/3)	Anna Caldén	
<b>Närpes</b>	Eivor Becker	(3/3)	Sam Lindén	
	Michaela Esch	(2/3)	Emina Arnautovic'	(0/1)
	Stefan Träskvik	(3/3)	Marianne Nyqvist-Mannsen	
<b>Pedersöre</b>	Roger Eriksson	(3/3)	Helena Berger	
	Tommy Nylund	(2/3)	Senja Wiklund	(0/1)
	Camilla Roslund-Nordling	(2/3)	Greger Forsblom	(1/1)
<b>Vasa</b>	Anna Bertills	(2/3)	Marianne Buss	(0/1)
	Karita Blom	(3/3)	Per Hellman	
	Henrik Fågelbärj	(3/3)	Leif Paulin	
	Juha Häkkinen	(1/3)	Jan Mitts	(0/2)
<b>Vörå</b>	Stefan Kulp	(2/3)	Teresa Turtonen	(0/1)
	Susanne Salmela	(0/3)	Ann-Britt Björkström	(0/3)

## 1.2.3 Revisionsnämnden

### 1.1.2013–2.4.2013

#### *Ordinarie*

Roger Bergström, ordf.	(1/1)
Linda Holm, viceordf.	(0/1)
Christian Dahlin	(0/1)
Christine Gullström-Louhi	(1/1)
Maria Norrgård	(1/1)

#### *Ersättare*

Susanne Salmela	
Peter Portin	(0/1)
Ulrika Björkell	(0/1)
Gustav Mannfolk	
Gallina Sandås	

### 3.4.2013–31.12.2013

#### *Ordinarie*

Roger Bergström, ordf.	(2/2)
Bjarne Strengell, viceordf.	(2/2)
Liane Byggmästar	(2/2)
Marianne Surma-aho	(1/2)
Lasse Åberg	(2/2)

#### *Ersättare*

Kenth Nedergård	
Rebecca Åkers	
Ralf Skåtar	
Leif Sippus	(0/1)
Michaela Esch	

## 1.2.4 Samkommunstyrelsen

### 1.1.2013–2.4.2013

#### *Ordinarie*

Alice Lillas, ordf.	(2/3)
Märta-Lisa Westman, viceordf.	(2/3)
Christer Bogren	(2/3)
Helena Boucht-Lindeman	(2/3)
Kurt Hellstrand	(3/3)
Måns Holming	(3/3)
Ingmar Holmstedt	(3/3)
Helena Lundman-Evars	(2/3)
Stefan Mannsén	(3/3)
Ari Mäkynen	(1/3)
Hans Snellman	(3/3)
Gunilla Snickars	(3/3)
Cathrine Stenberg	(3/3)

#### *Ersättare*

Per Thomasfolk	(0/1)
Liane Byggmästar	(1/1)
Stefan Sjöberg	(1/1)
Jan-Erik Stenroos	(0/1)
Marina Bock	
Helena Emaus	
Lars-Johan Andersson	
Leif Lundell	(0/1)
Margareta Nyman-Klemets	
Timo Häggblom	(0/2)
Roger Eriksson	
Carita Stenberg	
Kariné Harald	

### 3.4.2013–31.12.2013

#### *Ordinarie*

Alice Lillas, ordförande	(8/8)
Roger Eriksson, viceordf.	(6/8)
Henrik Antfolk	(6/8)
Helena Boucht-Lindeman	(8/8)
Gun Granlund	(8/8)
Kurt Hellstrand	(8/8)
Juha Häkkinen	(5/8)
Stefan Mannsén	(8/8)
Peter Nygård	(0/8)
Susann Sjöström	(6/8)
Cathrine Stenberg	(7/8)
Carola Sundqvist	(8/8)
Micael Westerholm	(8/8)

#### *Ersättare*

Per Thomasfolk	
Hans Snellman	(2/2)
Annica Eklund	(0/2)
Margareta Nyman-Klemets	
Måns Holming	
Boris Asplund	
Mats Backlund	(1/3)
Mikaela Björklund	
Gunilla Snickars	(5/8)
Nils-Johan Englund	(2/2)
Anna Caldén	(0/1)
Marlén Timonen	
Venne Nevanpää	

## 1.2.5 Direktionen för Yrkesakademin i Österbotten

## 1.1.2013–5.5.2013

<i>Ordinarie</i>		<i>Ersättare</i>	
Christer Rosengren, ordf.	(4/5)	Maria Storgård	(0/1)
Karita Blom, viceordf.	(4/5)	Erik Cederholm	(0/1)
Sven-Erik Bernas	(5/5)	Anita Ismark	
Ing-Marie Björkstrand	(4/5)	Björn Öst	(1/1)
Bo Kronqvist	(5/5)	Märta-Lisa Westman	
Peter Nygård	(0/5)	Ulf Grindgårds	(3/5)
Johanna Nyman	(3/5)	Anders Grannas	(1/2)
Åsa Snickars	(2/5)	Carola Bengs-Lattunen	(1/3)
Lasse Östergård	(0/5)	Tiina Kangas	(0/5)
<i>Personalens representanter</i>			
Karl-Gustav Ingo 1.1–31.1.2013	(1/1)	Frejvid Niemi	(2/4)
Tia Sundvall	(5/5)	Thomas Fant	
<i>Studerandes representanter</i>			
Cecilia Lundberg	(4/5)	NN	
NN		NN	
<i>Styrelsens representant</i>			
Märta-Lisa Westman	(2/3)	Stefan Mannsén	(1/3)

## 6.5.2013–31.12.2013

<i>Ordinarie</i>		<i>Ersättare</i>	
Henrik Ingo, ordförande	(6/7)	Elof Granholm	(1/1)
Karita Blom, viceordf.	(6/7)	Viktor Kock	(1/1)
Sven-Erik Bernas	(6/7)	Anita Ismark	(1/1)
Marianne Hakala	(0/7)	Peter Grannas	(0/7)
Ann-Charlott Kjerp	(5/7)	Bo Kronqvist	(2/2)
Stefan Kulp	(6/7)	Carola Bengs-Lattunen	(1/1)
Jan Mitts	(6/7)	Hanna Kekäle	(1/1)
Åsa Snickars	(6/7)	Johanna Borg	(1/1)
Björn Öst	(6/7)	Ing-Marie Björkstrand	(1/1)
<i>Personalens representanter</i>			
Göran Östberg	(6/7)	David Käld	(1/1)
Carina Storhannus	(7/7)	Johanna Lindholm	
<i>Studerandes representanter</i>			
Julia Eronen	(6/7)	Henrik Herrgård	(1/1)
Heidi Isomäki	(5/7)	Jesse Rautamäki	(0/2)
<i>Styrelsens representant</i>			
Roger Eriksson	(4/7)	Henrik Antfolk	(2/3)

## 1.2.6 Direktionen för Wasa Teater-Österbottens regionteater

### 1.1.2013–21.5.2013

<i>Ordinarie</i>		<i>Ersättare</i>	
Birger Enges, ordförande	(2/2)	Karl Eklund	
Mikael Gädda, vice ordf.	(1/2)	Kerstin Knip	(1/1)
Sixten Lindfors	(0/2)	Steven Frostdahl	(0/2)
Annika Makarevitch	(1/2)	Carl-Gustav Mangs	(1/1)
Lotta Saarikoski	(0/2)	Jessica Bårdsnäs	(1/2)
Carola Sundqvist	(1/2)	Kristina Saari	(1/1)
Karl-Henrik Wahlfors	(1/2)	Margaretha Sillander	(0/1)
<i>Personalens representanter</i>			
Lina Ekblad	(1/2)	Jonas Bergqvist	(1/1)
Jeremy Crofts	(1/2)	Margareta Unger	(0/1)
<i>Styrelsens representant</i>			
Cathrine Stenberg	(1/2)	Christer Bogren	(1/1)

### 22.5.2013–31.12.2013

Ulla Granfors, ordförande	(3/3)	Håkan Anttila	
Carl-Gustav Mangs, viceordf.	(3/3)	Annika Makarevich	
Christer Bogren	(2/3)	Ulrika Rönback	(1/1)
Bernhard Kiviniemi	(3/3)	Brit Stenman	
Kerstin Knip	(3/3)	Victor Ohlis	
Lotta Saarikoski	(3/3)	Miia Kahila	
Tuula Nissilä 22.5–4.9.2013	(0/1)	Peter Nygård	(0/1)
Gunilla Snickars 2.10–31.12.2013	(2/2)		
<i>Personalens representant</i>			
Lina Ekblad	(2/3)	Jonas Bergqvist	(1/1)
Jeremy Crofts	(3/3)	Margareta Unger	
<i>Styrelsens representant</i>			
Cathrine Stenberg	(3/3)	Susann Sjöström	

## 1.2.7 Kulturnämnden

### 1.1.2013–5.5.2013

#### *Ordinarie*

Tom Gullberg, ordförande	(1/1)
Annika Bergvik-Forsander, viceordf.	(1/1)
Per-Elof Boström	(1/1)
Rose-Marie Engwall	(0/1)
Gunilla Geberg	(0/1)
Christina Nygård	(1/1)
Christer Tonberg	(1/1)

#### *Ersättare*

Mats Ståhl	
Lilian Thel-Nybäck	
Marianne Surma-Aho	
Peter Grannas	(0/1)
Marghareta Sillander	(1/1)
Alf Burman	
Leif Svenfelt	

#### *Styrelsens representant*

Helena Lundman-Evars	(1/1)
----------------------	-------

Helena Boucht-Lindeman

### 6.5.2013–31.12.2013

#### *Ordinarie*

Gun Kapténs, ordförande	(4/5)
Johanna Överfors, viceordf.	(4/5)
Lisbeth Saxberg-Blomqvist	(4/5)
Alf Burman	(5/5)
Christina Nygård	(5/5)
Björn Schauman	(4/5)
Carl-Henrik Wahlfors	(5/5)

#### *Ersättare*

Leif Svenfelt	(1/1)
Marianne Winter	(1/1)
Mikaela Björklund	(0/1)
Måns Holming	
Barbara Strand-Blomström	
Per-Elof Boström	(0/1)
Toivo Ikonen	

#### *Styrelsens representant*

Gun Granlund	(4/5)
--------------	-------

Helena Boucht-Lindeman (0/1)



Samkommunstyrelsen, från vänster: Susann Sjöström, Carola Sundqvist, Gunilla Snickars, Helena Boucht-Lindeman, Henrik Antfolk, Alice Lillas, Stefan Mannsén, Cathrine Stenberg, Kurt Hellstrand, Gun Granlund, Juha Häkkinen, Micael Westerholm, Roger Eriksson.



Direktionen för Yrkesakademin i Österbotten, från vänster: Carina Storhannus, David Käld, Karita Blom, Henrik Antfolk, Stefan Kulp, Sven-Erik Bernas, Heidi Isomäki, Ann-Charlott Kjerp, Johanna Borg, Björn Öst, Julia Eronen, Maria Slotte, Henrik Ingo, Hanna Kekäle.



Direktionen för Wasa Teater-Österbottens regionteater, bakre raden: Carl-Gustav Mangs, Jeremy Crotts, Ulrika Rönnback, Kerstin Knip, Bernhard Kiviniemi, Lotta Saarikoski  
Främre raden: Cathrine Stenberg, Ulla Granfors, Lina Ekblad



Kulturnämnden, från vänster: Karl-Henrik Wahlfors, Lisbeth Saxberg-Blomkvist, Christina Nygård, Gun Kapténs, Johanna Överfors, Gun Granlund, Alf Burman. Frånvarande var Björn Schauman.



## 1.2.8 Personalsektion

### 1.1.2013–21.5.2013

#### *Ordinarie*

Alice Lillas, ordförande (1/1)  
Märta-Lisa Westman, viceordf. (0/1)  
Kurt Hellstrand (1/1)  
Stefan Mannsén (1/1)

#### *Ersättare*

Christer Rosengren  
Gunilla Snickars (0/1)  
Ingmar Holmstedt  
Helena Lundman-Evars

### 22.05.2013–31.12.2013

#### *Ordinarie*

Roger Eriksson, ordförande (2/2)  
Henrik Ingo, viceordf. (1/2)  
Susann Sjöström (0/2)  
Carola Sundqvist (2/2)

#### *Ersättare*

Alice Lillas  
Karita Blom (1/1)  
Nils-Johan Englund (2/2)  
Kurt Hellstrand

## 1.2.9 Samarbetskommittén

<i>Ordinarie</i>		<i>Ersättare</i>	
Arbetstagarnas representanter			
FOSU r.f.			
Maria Männikkö	(3/5)	Birgitta Schoultz-Ekblad	(2/2)
Ulf Hagner	(3/4)	Christoffer Storbacka	(0/1)
Seppo Säätelä	(4/5)	Kenneth Cederborg	(1/1)
Birgitta Södergård	(5/5)	Tommy Lindedahl	
Kommunfackets union (JHL + JYTY)			
Glenn Björkqvist	(4/5)	Johnny Nordström (JHL)	(1/1)
Katarina Smeds (JHL)	(5/5)	Mathias Virolainen (JHL)	
Göran Östberg (JYTY)	(5/5)	Carina Storhannus (JYTY)	
Samarbetsombud för personalen vid			
Wasa Teater-Österbottens regionteater			
Ulf Johansson	(4/5)	Mats Antell	(0/1)
Arbetsgivarens representanter			
Ulrica Karp, direktör	(4/5)	Marina Vikberg-Grönlund, chefsekon.	(1/1)
Yvonne Holmlund, personalchef	(5/5)	Maria Slotte, rektor YA	
Alf-Martin Haagensen, arbetarskyddschef	(4/5)	Ann-Luise Bertell, teaterchef	(0/1)

Höstens samarbetsförhandlingar vid Centralförvaltning och servicetjänster samt Yrkesakademin i Österbotten fördes i samarbetskommittén. Samarbetskommittén var under förhandlingarna utökad med de fackliga huvudförtroendemän som inte var medlemmar i samarbetskommittén och med rektor, biträdande rektorer samt utvecklingschefen. Samarbetsförhandlingarna fördes under tiden 8.10–28.10.2013.

## 1.2.10 Representation i ägar- och intressesamfund

### Ab Yrkeshögskolan vid Åbo Akademi

Alice Lillas  
Cathrine Stenberg

### Fastighets Ab Brändö Laboratorier

Ulrica Karp  
Örjan Andersson

### Förlagsaktiebolaget Scriptum

<i>Ordinarie</i>	<i>Suppleant</i>
Bo Kronqvist	Gun Granlund
Vivan Lygdbäck	Christina Nygård

### Bostads Ab Närpes Mosedals energihus

Boris Ståhl, ordf.  
Kjell Langels  
Marina Vikberg-Grönlund



*Inflyttning i Campus Kungsgården skedde i december 2013. Foto: Niklas Forsberg*



**Svenska Österbottens förbund**  
FÖR UTBILDNING OCH KULTUR

## 1.3 Verksamhetsidé, vision och målsättningar

### Verksamhetsidé

Samkommunen Svenska Österbottens förbund för utbildning och kultur (SÖFUK) har som uppgift att upprätthålla och utveckla svenskspråkig yrkesutbildning på andra stadiet och annan utbildning efter läropliktsskolan i Svenska Österbotten.

Svenska Österbottens förbund för utbildning och kultur ansvarar för svenskspråkig professionell teaterverksamhet i Svenska Österbotten och upprätthåller i detta syfte Wasa Teater–Österbottens regionteater.

Svenska Österbottens förbund för utbildning och kultur fungerar som ett samarbetsorgan för med-

lemskommunerna i kultur- och utbildningsfrågor och bevakar den svenskösterbottniska befolkningens gemensamma intressen.

Svenska Österbottens förbund för utbildning och kultur ordnar läroavtalsutbildning och kan sköta gemensamma förvaltningsuppgifter som gäller utbildning och kultur för den svenskspråkiga befolkningen i medlemskommunerna.

Samkommunen ska vara en aktiv delägare i Åbo Yrkehögskolan vid Åbo Akademi och bevakas medlemskommunernas intressen för den svenskspråkiga yrkeshögskoleutbildningen.

## Vision

SÖFUK ger dig mer!

- Kompetens
- Upplevelser
- Personlig utveckling

Svenska Österbottens förbund för utbildning och kultur är den sammanhållande offentliga institutionen för de svensk- och tvåspråkiga kommunerna i Österbotten. Svenska Österbottens förbund för utbildning och kultur deltar, som upprätthållare av Yrkesakademien i Österbotten (YA!), Wasa Teater - Österbottens regionteater (WT) och KulturÖsterbotten (KÖ), i utvecklandet av verksamheten, befrämjar samarbets- och synergiprocesser mellan dem, ger administrativ service och kunskap och bidrar därmed till att dessa är ledande inom sina områden i Svenskfinland.

Svenska Österbottens förbund för utbildning och kultur tar egna initiativ till att utveckla regionens utbildnings- och kulturverksamhet, deltar som en aktiv och trovärdig samarbetspartner i utveck-

lingsarbete som befrämjar våra kunders och regionens behov samt har beredskap att delta i nationella och finlandssvenska processer och där föra regionens talan.

Svenska Österbottens förbund för utbildning och kultur är den naturliga organisationen för gemensamma funktioner för den svenskspråkiga befolkningen i Österbotten och har i den egenskapen beredskap att förnya och utvidga verksamheten.

## Strategi

- SÖFUK är genom sin verksamhet en språngbräda till framtiden
- SÖFUK är genom sin verksamhet individens livs- och karriärcoach
- SÖFUK är en positiv och lärande organisation med vi-anda
- SÖFUK är en aktiv och nyskapande organisation i tiden

SÖFUK – BILDNING INGÅR!

## Målsättningar för år 2013

MÅLSÄTTNING	UPPFYLLT MÅLSÄTTNINGARNA Ja Delvis Nej	RESULTAT
Vi ska skapa delaktighet och samarbete med våra kunder, samarbetspartner och internt inom organisationen.	x	<p>Vi har gett högklassig och flexibel utbildning som är anpassningsbar till individens, näringslivets och samhällets behov.</p> <p>Vi har gett högklassiga konstupplevelser som bidrar till empatiska, toleranta och trygga invånare i Österbotten.</p> <p>Teatern har arbetat vidare med publikarbetet.</p> <p>Enkätundersökningar har genomförts inom YA vuxenutbildningen.</p> <p>Inom samkommunen har skapats en starkare och delad helhetssyn med delaktighet i de interna processerna. Samkommunens ledningsgrupp har utökats med informa-</p>

		<p>tören och ställföreträdande rektor för att ytterligare vidga delaktigheten.</p> <p>Initiativet till ett allfinlandssvenskt samarbetskonsortium inom yrkesutbildning har tagits i början av januari 2014.</p> <p>Ny teknologi används för att få ökad delaktighet, effektivitet och samarbete med kunder, intressenter och anställda.</p>
Vi ska skapa nya intäkter och ha stabil ekonomi.	x	<p>Inom samtliga verksamhetsområden söks nya finansieringskällor som komplement till de primära finansieringskällorna från stat och kommun.</p> <p>Prissättningen av sålda varor och tjänster har granskats inom samtliga huvudansvarsområden.</p> <p>Produktpaket och tjänster har utvecklats. Inom KÖ och YA har den gemensamma produktionen Österbottnisk poesikalender engagerat studerande vid bildartesanutbildningen.</p> <p>Medvetenheten om kundernas ibland diversifierade servicebehov är hög.</p>
Vi ska skapa ett nytt flexibelt utbud som integrerar kultur och utbildning.	x	<p>Sektoröverskridande samarbete finns inom organisationen, ett samarbete som över året utökas ännu mera. Positivt är att samarbetsmöjligheter nu även hittas så att säga på verkstadsgolvet, inte enbart på beslutsfattarnivå.</p> <p>På grund av personalbyte på informatörsbefattningen har Svängrum utkommit en gång under året. Tidningen planeras från och med 2014 i digitalt format.</p>
Vi ska trygga den svenska servicen och stödja vår österbottniska och finlandssvenska identitet.	x	<p>Svenska språket genomsyrar all verksamhet i samkommunen.</p> <p>Via produktionen Fighting Star på teatern har samarbete mellan institutionsteatern och dess publikarbete, företag och finlandssvenska aktörer gjorts på ett nyskapande sätt. Något som lett till att även nya publikgrupper nåtts av teaterns produktion.</p>

## 2. Viktiga händelser i verksamheten och ekonomin

### 2.1 Väsentliga förändringar i samkommunens verksamhet och ekonomi

Räkenskapsperioden 1.1–31.12.2013 avviker inte nämnvärt från räkenskapsperioderna från och med år 2009, bortsett från de extraordinära posterna som uppkommit i samband med de senaste årens försäljning av egendom som vederlagsfritt erhöles av staten vid kommunaliseringen 1995. Räkenskapsperioderna före år 2009 avviker märkbart från tidigare räkenskapsperioder i och med bildandet av Ab Yrkeshögskolan vid Åbo akademi (Yrkeshögskolan Novia) och bildandet av huvudansvarsområdet Yrkesakademien i Österbotten. I samma omorganisering organiserades samkommunens gemensamma stödfunktioner i centralförvaltning respektive servicetjänster från och med 1.1.2009, i likhet med övriga samkommuner liknande SÖFUK (kuntayhtymäpalvelut). En ny organisationsmodell har tagits i bruk av Yrkesakademien i Österbotten från och med 1.1.2012. Eftersom kostnadseffekten av organisationsmodellen inte utfallit som förväntat har tillfälliga lösningar gjorts på avdelningschefsnivå för att testa andra lösningar och modeller före ny permanent modell tas fram.

Största satsningen i samkommunens historia är byggandet av Campus Kungsgården samt medverkan i skapande av Campus Brändö. Satsningen utgår ifrån regionens framtida utbildningsbehov på andra och tredje stadiet med arbets- och näringslivet i fokus. Förverkligandet av nybygget Campus Kungsgården, planeringen av verksamheten i Campus Brändö inom Fastighets Ab Brändö Campus och projektets Mediothnia II ramar har fortsatt under året. Campus Kungsgården skede I som omfattade sanering av det s.k. B huset för vuxenutbildningens behov slutfördes 2011. Skede II som omfattade nybyggnation för utbildningarna inom bygg- och träbranscherna slutfördes i november 2012. Inflyttningen i dessa utrymmen skedde vid årsskiftet så att verksamheten inför vårterminen 2013 kunde starta i för utbildnings- och skraddarsydda utrymmen. Campus Kungs-

gårdens tredje och sista skede omfattar cirka 10 600 kvadratmeter nybyggnation och 3 000 kvadratmeter sanering. Arbetet inleddes i början av april 2012 och togs emot 2 december 2013. Skede III omfattar utrymmen för utbildningarna inom fordons- och transportteknik, elteknik, husteknik, maskin- och metallteknik, social- och hälsovårdsområdet, skönhetsområdet, kosthållsbranschen samt utrymmen för studerandetjänster och administration. Totalbudgeten på 35,29 miljoner euro för Kungsgårdsprojektet beräknas hålla. Till Kungsgårdsprojektet hör saneringen av utrymmen för hästskötutbildningen, skede I, skede II och skede III samt maskiner och inventarier. På grund av att byggets slutarbeten för skede III inte utförts så som förväntats har eftergranskningarna av detta byggskede fortsatt in i februari 2014. Detta har haft effekter på undervisningens verksamhet men som tack vare ett gott samarbete mellan aktörerna ändå kunnat lösas så bra som möjligt.

Som ett led i finansieringen av Kungsgården har försäljning av egendom som inte behövs för kärnverksamheten slutförts under året. Försäljningen av fastigheten på Fabriksgatan 1 slutfördes vid årsskiftet 2012-2013, då fastighetens ägande övergick från samkommunen till Fastighets Ab Pikipruukki. Fastigheten och tomten på Wolffskavägen 33 såldes under året till Fastighets Ab Brändö Campus respektive Vasa stad. Fastigheten som hyrs av Yrkeshögskolan Novia såldes med befintliga hyresvillkor. Avtalen om försäljning av den s.k. nya och gamla skolan jämte tomt på Wolffskavägen 27-31 gjordes under året. Tomten köptes av Vasa stad medan fastigheterna köptes av Fastighets Ab Brändö Campus. Samkommunen har nyttjat fastigheterna för Yrkesakademins behov under hela år 2013, i enlighet med villkoren i köpebrevet. Försäljningarna har förverkligats i enlighet med det intentionsavtal som uppgjordes mellan SÖFUK och Vasa stad 2010. Fastighets Ab Pikipruukki och Fastighets Ab Brändö Campus är helägda dotter-

bolag till Vasa stad. Intentionen är att SÖFUK via Fastighets Ab Brändö Laboratorier även framöver ska vara delägare i Fastighets Ab Brändö Campus. År 2011 har radhusen på Kungsgårdsvägen 49 sålts till Kiinteistö oy Ristinummen kiinteistöhuolto. För att förverkliga Campus Kungsgården för andra stadiets yrkesutbildnings behov har fastigheter avyttrats till en totalsumma om 13,2 miljoner euro. Statsandelsbeslut har erhållits beträffande försäljningarna i Brändö, beslutet uppgår till 11,4 miljoner euro. Statsandelsbeslut om radhusförsäljningen har under sommaren kommit från Undervisnings- och kulturministeriet. Extern finansiering har erhållits från Svenska kulturfonden och Svenska folkskolans vänner till ett totalbelopp om 2,4 miljoner euro.

Finansieringsbehovet för byggprojektet har under året täckts med kortfristiga s.k. kommuncertifikat, som under året varit det förmånligaste sättet att finansiera investeringen.

Hovrätten ändrade inte tingsrättens dom i fallet där åklagaren åtalat tidigare ledande rektor Christina Melathil (tid Wilson-Streng) för grovt missbruk av tjänsteställning, brott mot tjänsteplikten samt grovt bedrägeri. Melathil dömdes av tingsrätten till villkorligt fängelse samt skadeståndsskyldighet.

Samkommunstyrelsen har under året gett utlåtande på de besvär som kommit in till förvaltningsdomstolen med anledning av de permitteringar som gjordes i december 2012.

Även detta år har framtida strukturen på den svenskspråkiga yrkeshögskoleutbildningen varit aktuell med en tidvis mycket hätsk offentlig debatt. Ärendet fick större omfattning i och med att SFP:s partifullmäktige ansåg att Novia och Arcada borde gå samman, ett ställningstagande som senare konstaterades vara omöjlig att genomföra. Detta eftersom man i Österbotten hade en så gott som enig front både från kommunerna och från näringslivet bakom SÖFUK:s åsikt att det är bäst för såväl Yrkeshögskolan Novia som för utbildningen och näringslivet i regionen att Novia fortsätter enligt nuvarande verksamhetsmodell och med nuvarande ägare. Efter att även undervisningsministerbyte gjorts i regeringen klarlades att Novia fortsättningsvis kommer att få upprätthållartillstånd förutsatt att de uppställda kriterierna för tillstånd uppfylls i ansökningarna som gjorts

under året. I slutet av året erhöll Novia tillsviðare koncession för sin verksamhet.

Regeringsprogrammet har framöver stor inverkan på samkommunens resultat och verksamhet. Inbesparingarna på totalt 600 miljoner euro inom offentliga sektorn har direkt påverkan på såväl teater- som utbildningsverksamheten. Undervisnings- och kulturministeriet (UKM) presenterade sina planer på minskade utbildningsplatser och minskad finansiering åren 2013–2016. Totalt skulle enligt de första planerna 7 500 studieplatser bort från andra stadiets grundläggande yrkesutbildning samt ytterligare ca 10 % minskning av genomsnittliga enhetspriserna. Ministeriet tog därefter en betydligt lindrigare linje beträffande nedskärning av platsantal efter att upprätthållarna gett sina utlåtanden. Istället för stor nedskärning i platserna hålls nu nedskärningarna på en betydligt lägre nivå men finansieringen skärs istället med ca 15 %. Under året kom beslut att antalet platser inom grundläggande yrkesutbildningen skärs med 55 stycken under åren 2014–2016 i vår organisation. Med facit på hand hade en hårdare nedskärning i platsantalet varit bättre för upprätthållarna än att i stort sett bibehålla volymerna men till lägre kostnad.

Delårsrapporterna för huvudansvarsområdena Yrkesakademin i Österbotten och Wasa Teater visade kraftiga negativa resultat under året. Efter kraftiga åtstramningar lyckades en upphämtning ske inom båda huvudansvarsområdena. För YA syns de sparåtgärder som tagits under många års tid nu även i siffror vilket gör att 2013 är det första året sedan YA bildades som ekonomin visar ett överskott även om effekten av samhällsgarantin elimineras.

Under hösten genomfördes två veckors samarbetsförhandlingar med personalen inom Centralförvaltning och servicetjänster samt Yrkesakademin i Österbotten, som främst berörde starten i Campus Kungsgården från och med januari 2014. Effekten av dessa samarbetsförhandlingar syns inte i 2013 års resultat.

## 2.2 Samkommunens personal



Personalchef Yvonne Holmlund

Antal anställda 31.12.2013	Tillsvidare anställda	Visstids anställda	Totalt 31.12.2013	Totalt 31.12.2012	Förändring 2012–2013
Yrkesakademin i Österbotten (YA)	239	62	301	321	-20
Wasa Teater-Österbottens regionteater (WT)	30	51	81	77	4
KulturÖsterbotten (KÖ)	4	2	6	7	-1
Centralförvaltning och servicetjänster (CS)	41	3	44	43	1
<b>SÖFUK totalt</b>	<b>314</b>	<b>118</b>	<b>432</b>	<b>448</b>	<b>-16</b>

Antalet anställda i samkommunen var per 31.12.2013 432 anställda, beaktat både tillsvidare anställda och visstidsanställda. Motsvarande antal år 2012 var 448 anställda. Vid YA minskade antalet med 20 anställda till 301 anställda. Vid Wasa Teater – Österbottens regionteater ökade antalet med fyra anställda. Antalet anställda vid teatern varierar beroende på produktionerna och hur personalkrävande de är. Anställda vid KulturÖsterbotten minskade med en person till sex anställda 31.12.2013. Centralförvaltning och servicetjänster ökade med en anställd till 44 anställda. Ökningen beror på de organisationsändringar som gjorts och den målsättning som finns inom samkommunen att verksamhet som betjänar samkommunens alla huvudansvarsområden överförs hit. Under året har samkommunens informationsverksamhet flyttats från YA till centralförvaltningen.

Att antalet anställda minskar beror på anpassningen av verksamheten till de ekonomiska resurser som finns och kommer att finnas framöver. En del i anpassningen är en fortsatt återhållsam rekryteringspolicy, vilket också har präglat året

som gått. Innan tjänster och befattningar ledig-anslås utreder förmännen först om det är möjligt att, istället för att rekrytera, omorganisera arbetsuppgifterna. Under hösten fördes samarbetsförhandlingar på grund av ekonomiska orsaker och produktionsorsaker inom YA och Centralförvaltning och servicetjänster. Förhandlingarna resulterade i omändring till deltid, erbjudande av andra arbetsuppgifter och inom YA även uppsägningar. Resultatet av samarbetsförhandlingarna påverkar antalet anställda och personalkostnaderna först år 2014.

Samkommunens årsverken var 422 årsverken, en minskning med 29 årsverken jämfört med föregående år. Minskningen av antalet årsverken har till största delen skett inom YA, en minskning på totalt 26 årsverken. Årsverken för Wasa Teater, KulturÖsterbotten, Centralförvaltning och servicetjänster var på samma nivå som år 2012.

De sammanlagda kostnaderna för löner, arvoden och lönebikostnader var knappt 19,4 miljoner euro vilket var en minskning med 4,52 procent



jämfört med år 2012. Det var första gången sedan år 2009 som personalkostnaderna minskade inom samkommunen. Inom YA minskade personalkostnaderna med 5,34 procent till drygt 15,1 miljoner euro. WT:s personalkostnader var drygt 2,1 miljoner euro, vilket var en minskning med 2,32 procent. För KulturÖsterbotten ökade personalkostnaderna med knappt 4 000 euro, till knappt 310 000 euro. Personalkostnaderna för Centralförvaltning och servicetjänster var knappt 1,8 miljoner euro, vilket var en minskning med 0,98 procent.

Kostnaderna för företagshälsovård, som innefattar lagstadgad företagshälsovård, sjukvård och

övriga kostnader, ökade med 26 712 euro från år 2012 till 170 772 euro. Kostnadsökningen är relativt jämt fördelad mellan lagstadgad företagshälsovård och sjukvård men med en något större ökning för sjukvårdskostnaderna.

Under året erhöll 12 personer ålderspension och sju personer ansökte och erhöll deltidspension.

*Separat personalrapport har uppgjorts för år 2013.*

## 2.3 Bedömning av de viktigaste riskerna och osäkerhetsfaktorerna samt andra faktorer som inverkar på verksamhetens utveckling

Med begreppet risk avses eventualiteten att en sådan händelse inträffar som kan innebära att uppsatta mål inte nås, skada samkommunens ekonomi eller anseende eller att personskador uppstår. Det kan också betyda att en möjlighet går förlo-rad. Risker bedöms på basen av möjlig inverkan samt sannolikheten att risken realiserar.

Svenska Österbottens förbund för utbildning och kultur grupperar riskerna enligt följande:

1. *Strategiska risker*
2. *Ekonomiska risker*
3. *Operativa risker*
4. *Skaderisker*

*Strategiska risker* inverkar på organisationen och verksamheten, t.ex. bedömning av utbud, efterfrågan och kvaliteten på tjänster och produkter, image och relationer till samarbetspartners och ägare. Statsrådets planerade kommunstrukturreform och den inverkan den har på samkommunens ägarbas och finansieringen från ägarkommunerna är en central risk i samkommunens verksamhet. Konjunkturläget i landskapet Österbotten och hela landet inverkar på kundunderlaget. För Yrkesakademien utgör förmågan att attrahera studerande en betydande strategisk riskfaktor.

*Ekonomiska risker* förknippas med likviditet och kassaflöde, lån och ränteläge, investeringar och upphandling samt projektverksamhet och dess redovisning. Eventuella förändringar i statsandels-systemet och där tillhörande resurstilldelning är alltjämt den mest betydande ekonomiska risken för samkommunen. Inbesparingarna enligt regeringsprogrammet inom offentliga sektorn har direkt påverkan på såväl teater- som utbildningsverksamheten. Undervisnings- och kulturministeriet (UKM) planar på minskade utbildningsplatser och minskad finansiering åren 2014-2016 kan ha stor inverkan i samkommunens verksamhet framöver. En betydande ekonomisk risk är likaså lånevillkoren och ränteriskerna vad gäller byggandet av Campus Kungsgården.

*Operativa risker* hänför sig till verksamhetsprocesserna, rekrytering och tillgången på kunnig personal, personalens kompetens och välmående samt informationssystemens funktionssäkerhet. Förlust av kompetens är en betydande operativ risk i samkommunen. Organisationen är sårbar för oväntade förändringar på vissa nyckelposter. Fastigheternas skick och ändamålsenlighet är en risk särskilt vid Wasa Teater.

Strategiska, ekonomiska och operativa risker kan man normalt inte försäkra sig mot, i motsats till skaderisker. Typiskt för *skaderisker* är att de uppstår plötsligt och som följd endast kan ha en förlust, aldrig en möjlig vinst. Samkommunen har lagstadgade försäkringar som omfattar personal, egendom och ansvar. Därtill finns en avbrottsförsäkring tecknad för verksamheten för eventuella skador förorsakade av avbrott i delar av verksamheten. Samkommunen anlitar en försäkringsmäklare för att optimera skötseln av samtliga försäkringsfrågor.

Metoder för att kartlägga risker är att följa upp den kontinuerliga verksamheten, ekonomin och verksamhetsomgivningen, t.ex. på basen av rapporter, förfrågningar och utomstående sakkunskap. Då riskerna är identifierade, kan de bedömas enligt deras eventuella konsekvenser eller kostnader samt rangordnas enligt omfattning. På basen av identifierade risker som bedömts som väsentliga skapas metoder som främjar riskhanteringen inom de centrala utvecklingsområdena och bestäms de nödvändiga åtgärderna. Avsikten är att ha en systematisk verksamhet för riskhanteringen för att nå uppsatta mål med hänsyn till kostnaderna. Som mål för riskhanteringen kan vara att reducera, dela eller undvika risker så att konsekvenser och sannolikheter fås ner på godtagbara nivåer. En viss risk måste i regel accepteras.

## 2.4 Miljöfaktorer

Samkommunens utgångspunkt beträffande miljöarbetet är att fylla de egna och kundernas lagstadgade och funktionella krav. Miljötänkandet är en del av den ordinarie verksamheten i hela samkommunen och ska enligt fastställda målsättningarna på sikt beröra hela organisationen. Miljöarbetet utförs stegvis så att för huvudansvarsområdet Yrkesakademien i Österbotten är målsättningen att verksamheten i sin helhet ska miljöcertifieras enligt ISO14001 standarden då campus Kungsgården tas i bruk. Från tidigare är YA:s avdelning inom naturbruk och miljö certifierat enligt ISO14001 standarden. I utbildningen är målsättningen att lära ut miljömedvetenhet och ge kunskap om hållbar utveckling genom ett ständigt förbättrande miljöarbete.

### Verksamhetsprinciper och målsättningar för miljöarbetet

#### *Miljömål för hållbar utveckling:*

Främjande av hållbar utveckling berör tre dimensioner; den ekonomiska, den sociala och den kulturella dimensionen. Studerande, personal och övriga intressenter ska motiveras att verka för hållbar utveckling i studier, i arbete och som medborgare. Genom att känna till och iaktta miljövänliga arbets- och handlingsätt kan studerande och personal uppskatta naturens mångfald, samt identifiera de vanligaste problemavfallen och hanteringen av dem. De förstår den hållbara utvecklingens olika dimensioner och kan främja dessa värden i sin verksamhet.

#### *Lagar, tillstånd och andra krav:*

- Gällande lagstiftning följs
- Intern information och informationsspridning

#### *Maskiner, utrustning och material som används:*

- Förebyggande åtgärder
- Systematiskt förnyande av maskiner och utrustning
- Tvättplats för tvätt av maskiner och utrustning

#### *El och vatten samt värme:*

- Förbrukningen av el, vatten och värme ska reduceras eller bibehållas på samma nivå som nu

#### *Kemikalier:*

- God kontroll på användningen, om möjligt reducera antalet kemikalier som används
- Förbättrade rutiner kring kemikaliehanteringen
- Ändamålsenlig förvaring

#### *Avfall från verksamheten, avfallshantering:*

- Avfallsmängderna ska minskas eller bibehållas på nuvarande nivå
- Kompostering

#### *Arbetsmiljö:*

- Arbetsplatsen ska vara trygg och trivsam

#### *Råvaror:*

- Användning av miljövänligare råvaror

#### *Förpackningar, produkt och produktionsprocess:*

- Miljövänliga förpackningar
- Satsning på närregionen
- Närodlade produkter

#### *Buller och vibrationer:*

- Fokus på bullerproblem i verksamheten och planering av nya verksamhetsutrymmen

#### *Transporter:*

- Minska transporternas miljöbelastning

#### *Leverantörer:*

- Beakta leverantörernas miljöprofil

#### *Bränsle och oljor:*

- Effektiv hantering minimerar spill och övriga risker

#### *Utsläpp till luft, mark och grundvatten:*

- Minimering av risker och följder av utsläpp

### SÖFUK:s elförbrukning

Elförbrukning totalt	kWh
2009	4 124 068
2010	4 265 263
2011	4 108 466
2012	4 099 484
2013	4 292 457

### 3. Redogörelse för hur samkommunens interna tillsyn har ordnats

Intern kontroll omfattar de åtgärder som vidtas av ledningen i syfte att:

- *Säkerställa att verksamheten är ekonomisk och resultatrik*
- *Säkerställa att de uppgifter som ligger till grund för besluten är tillräckliga och tillförlitliga*
- *Säkerställa att besluten följer lag och föreskrifter*
- *Säkerställa att tillgångar och resurser tryggas*

Syftet och målsättningarna med den interna kontrollen beskrivs i den anvisning för intern kontroll som samkommunstyrelsen fastställt 8.12.2009 § 145. I anvisningen för intern kontroll beskrivs samkommunens kontrollsystem och sambandet mellan tjänsteinnehavarnas, arbetstagarnas och de förtroendevaldas uppgifter samt dessa personers ansvar vid organiserandet och genomförandet av den interna kontrollen. Anvisningarna för intern kontroll har uppdaterats under hösten 2013. Förslaget till nya anvisningar behandlas i samkommunens organ i början av 2014.

Samkommunstyrelsen bär det övergripande ansvaret för organiserandet av den interna kontrollen och har sålunda gett regler för hur den interna kontrollen skall ordnas inom samkommunen. Samkommunen har fastställt förvaltningsstadga, instruktioner och beslut som reglerar beslutanderätt och ansvar.

Huvudansvarsområdena utvärderar årligen före uppgörandet av verksamhetsberättelsen hur den interna kontrollen och riskhanteringen fungerar. Direktionerna och nämnden rapporterar till samkommunstyrelsen om iakttagna förbättringsområden och förbättringsåtgärder. Redogörelsen baserar sig på en självutvärdering som innehåller följande delområden:

1. *Ledningssätt och organisationskultur*
2. *Uppställande av mål och uppföljning av hur målen uppnåts*
3. *Riskhantering*
4. *Information och kommunikation*
5. *Uppföljning*

På basen av rapporteringen gör samkommunstyrelsen en helhetsutvärdering över ändamålsenlig-

heten med samkommunens kontrollsystem och riskhantering.

För att utvärdera ordnandet av den interna kontrollen och riskhanteringen har en utvärderingsblankett utarbetats och användandet av denna har godkänts av samkommunstyrelsen. Samkommunstyrelsens helhetsbedömning baserar sig således på respektive organs självutvärdering av nuläget. Beredningen av redogörelsen till samtliga organ har skett hos organets tjänsteinnehavare. I praktiken har självutvärderingen gjorts i respektive ledningsgrupp vilket betyder att utvärderingen gjorts på en bred bas.

#### Iakttagande av stadganden, bestämmelser och beslut

Om rätten att överta beslut stadgas i kommunallagen § 51. Styrelsens, direktörens och organens övervakningsansvar bestäms i samkommunens förvaltningsstadga. Styrelsen har fastställt rapporteringsskyldighet och följer upp de ledande tjänstemännens beslutsfattande. Verksamheten redovisas öppet och på ett sätt som möjliggör insyn och kontroll från ägarkommuner, deras medborgare, statliga myndigheter samt andra intressenter. God förvaltningssed tillämpas i samkommunens verksamhet och beslutsfattande och de värderingar som definieras i strategin förverkligas i den praktiska verksamheten.

I självutvärderingen lyfts avsaknaden på regelbundna utbildningstillfällen inom området intern kontroll och riskhantering för ledning och personalen som ett utvecklingsområde. Anvisningarna för intern kontroll bör göras kända för hela personalen. Inom Yrkesakademien i Österbotten fäst särskild vikt vid att ge tillräcklig introduktion åt nyanställda samt vid byte av arbetsuppgifter.

#### Måluppställning och uppföljning

Samtliga huvudansvarsområdens strategiska målsättningar har härletts från samkommunens övergripande målsättningar så att de bidrar till att uppnå samkommunens strategiska mål. Direktörens mål- och uppföljningsdiskussioner har hållits kontinuerligt med huvudansvarsområdenas ledande tjänsteinnehavare. Genom budgetändringar som görs två gånger per år och som godkänns av samkommunstyrelsen, tas förändringar

i grunderna för inkomster och utgifter ständigt i beaktande. Delårsrapporter har uppgjorts enligt situationen per 31.3, 30.6, 30.9 och 31.10 där budgetutfallet för ekonomin utvärderats. Den ekonomiska situationen per dessa datum har rapporterats via huvudansvarsområdenas organ till samkommunstyrelsen. Tidigare år har delårsrapport gjorts 31.7 vilket innebär att 2013 är första året delårsrapport uppgörs 30.6, övriga rapporteringsdatum sammanfaller med tidigare års tidpunkter.

Den interna kontrollen inom måluppställningen och uppföljningen är god. Minskande inkomster är ett gemensamt hot för samtliga huvudansvarsområden inom samkommunen.

Särskild vikt bör läggas vid hur måluppfyllelsen följs upp, såväl när det gäller budgetmål som långsiktiga strategiska målsättningar. Eventuella balanseringsåtgärder borde föregås av systematiska konsekvensbedömningar.

### Ordnandet av riskhanteringen

Svenska Österbottens förbund för utbildning och kultur eftersträvar en helhetsbetonad riskhantering. Riskhanteringen ska rikta in sig på samkommunens mål och de största hoten mot dessa och ska ske på följande nivåer:

1. *En effektiv strategisk och operativ ledning för att uppnå uppsatta mål, främja konkurrensen och för att kunna ta tillvara möjligheter i verksamheten*
2. *Igenkännande, bedömning och hantering av olika risker som en del av verksamheten*
3. *Uppföljning och bedömning av riskhanteringen och övervakningen och att dessa är tillräckliga och funktionella samt av rapporteringen till ledningen och övriga ansvariga.*

En fungerande riskhantering sker i följande steg:

1. *Kartläggning eller identifiering av risker*
2. *Bedömning av identifierade risker*
3. *Metoder för att hantera identifierade risker utvecklas*

Riskhanteringen inom samkommunen är en del av den löpande interna ledningsfunktionen. Huvudansvarsområdena har bedömt de mest betydande riskerna i samband med självutvärderingen av den interna kontrollen och riskhanteringen. Fortfarande sker inte riskhanteringen och rapporteringen med någon systematik. Utveckling av riskhan-

teringen är ett centralt utvecklingsmål för 2014.

### Förvaltning av tillgångar och informationshantering

Anskaffningsverksamheten följer de allmänna upphandlingsanvisningarna och ett anskaffningsdirektiv har godkänts av samkommunstyrelsen. År 2009 förstärktes upphandlingsfunktionen av att en centraliserad specialfunktion med inriktning på offentlig upphandling utvecklades. Funktionen har visat sig vara mycket framgångsrik och har blivit en välinarbetad funktion som används av alla sektorer. Anskaffningsverksamheten arbetar utgående från den upphandlingsstrategi som godkänts av samkommunstyrelsen.

Gällande delområdet information och kommunikation kan konstateras att samkommunen har systematiska kanaler för extern kommunikation och metoder med vilka huvudansvarsområdena kan förmedla information till kunder, samarbetspartners, intressegrupper, myndigheter m.fl.

Den interna kontrollen ger en skälig försäkringen om verksamhetens resultat, lagenlighet och god förvaltningssed, säkrande av tillgångar och egendom samt tillräckligt med påtaglig verksamhetsrelaterad och ekonomisk information som behövs för att leda organisationen. Den interna kontrollen baserar sig dock inte på en systematisk identifiering av risker. Inte heller görs systematiska utvärderingar gällande den interna kontrollens sakenlighet och tillräcklighet. De största utvecklingsområdena finns fortsättningsvis inom riskhantering och inom systematiska självutvärderingar.

### Hur den interna revisionen ordnats

Den interna revisionen har i uppgift att med systematiska metoder bedöma hur den interna kontrollen fungerar och hur effektiv den är och att stöda ledande tjänsteinnehavare och organ vid genomförandet av riskhanteringen. Genom ett samarbetsavtal med Vasa sjukvårdsdistrikt har samkommunen en assistent för den interna kontrollen anställd på deltid för utförande av intern revision. Den interna revisionens syfte, ansvar och befogenheter framgår ur de direktiv för den interna revisionen som samkommunens styrelse fastställt 6.6.2012 § 76. Styrelsen godkänner även årligen interna revisionens arbetsprogram.

Tyngdpunkten för verksamhetsåret 2013 låg på att förnya samkommunens anvisningar för intern kontroll. KulturÖsterbottens process för utdelning av projektmedel granskades under våren.



Chefsekonom Marina Vikberg-Grönlund

## 4. Räkenskapsperiodens resultatanalys och finansiering av verksamheten

### 4.1 Ekonomisk översikt

#### Resultaträkning

Räkenskapsperiodens resultat efter avskrivningar är -619 257,54 euro vilket beror på att resultaträkningen även detta år belastas av extraordinära poster. Därtill bokförs en minskning (+) av avskrivningsdifferensen på 6 488,76 euro som gör att räkenskapsperiodens underskott slutligen blir -612 768,78 euro.

Bokslutssiffrorna är jämförbara med boksluten åren 2011–2012 eftersom samkommunen båda åren har extraordinära poster där fastighetsförsäljningar bokförts på intäktsidan och därtill hörande statsandel på kostnadssidan.

Yrkesakademien i Österbotten (YA) uppvisar ett överskott om 350 735,53 euro. För första gången sedan YA startade sin verksamhet uppvisar bokslutet positivt resultat. YA har nu sitt femte verksamhetsår bakom sig. Visserligen kan största delen av överskottet härledas från de medel YA lyckades få för ungdomsgarantin, som är en del av den yrkesinriktade tilläggsutbildningen, men resultatet visar också att de åtgärder som vidtagits under en längre tid för att få ekonomin i balans börjar ge effekt. Enhetspris för studerande inom

den grundläggande yrkesutbildningen beviljades år 2013 fortfarande för 1 425 studerandeårsverken. Behovsprövad enhetsprisfinansiering erhöles i mycket liten skala detta år men i gengäld placerade sig YA bland de tre bästa i landet i resultatfinansieringen vilket gjorde att den sammanlagda enhetsprisfinansieringen för den grundläggande yrkesutbildningen kunde anses vara nöjaktig.

Wasa Teater–Österbottens regionteater (WT) uppvisar ett överskott om 7 438,05 euro, vilket är bättre än tidigare års bokslut. Teaterns statsandelar (enhetsprisfinansiering och behovsprövad finansiering) ökade totalt sett med 29 000 euro i jämförelse med året innan.

KulturÖsterbotten (KÖ) uppvisar ett underskott om -3 526,86 euro vilket är sämre än tidigare års bokslut.

Centralförvaltning och servicetjänster uppvisar ett underskott om -790 202,40 euro (inkl. avskrivningsdifferens), vilket beror på extraordinära poster i samband med fastighetsförsäljningar och därtill hörande bokförda statsandelar. Det är nu tredje och sista året som statsandelar erhållits

tillhörande fastighetsförsäljningar. De externa intäkterna för enheten består till största delen av hyresintäkter från fastigheter som hyrs ut åt utomstående. Som ett led i finansieringen av Campus Kungsgården har under året innehållits en investeringsdel som intern hyra, som är en del av den summa per studerande som ingår i enhetsprisfinansieringen för s.k. anläggningsprojekt. Investeringsandelen används oavkortat för finansieringen av investeringar för yrkesutbildningen. I den interna hyran har även ingått en räntedel för att betala räntor på upptagna lån.

Verksamhetens intäkter totalt sett minskade med 2,2 % i jämförelse med året innan bl.a. beroende på minskad försäljning av arbetskraftspolitisk utbildning inom YA och minskad projektverksamhet. Försäljningsintäkterna består till en avsevärd del (79 %) av enhetspriser som erhålls från staten. YA:s enhetsprisfinansiering var totalt 19 289 436 euro eller ca 73 % av YA:s externa verksamhetsintäkter. I enhetsprisfinansieringen ingår resultatbaserad finansiering, behovsprövad förhöjning där bl.a. medel för Mästare på svenska 2-projektet. Mästare på svenska 2 beviljades medel för översättningar, tolkhjälp, koordination och information i samband med Taitaja-Mästare tävlingarna som under året arrangerades i Joensuu. Den behovsprövade förhöjningen av enhetspriset minskade ytterligare från året innan och uppgick totalt till endast 169 576 euro. WT:s enhetsprisfinansiering inklusive behovsprövade finansiering uppgick till 1 214 643 euro eller 39 % av WT:s externa verksamhetsintäkter. Avgiftsintäkterna minskade en aning under året medan understöd och bidrag minskade med ca 7 % i jämförelse med året innan.

Verksamhetens kostnader minskade totalt sett med 4,4 % eller med ca 1,3 miljoner euro. De totala externa kostnaderna under året uppgick till 29 241 888,35 euro. Inom samkommunen minskade personalkostnaderna med hela 4,52 % eller knappa 920 000 euro jämfört med år 2012 där bl.a. en kollektivavtalsenlig allmän förhöjning av lönerna fr.o.m. 1.2.2013 på 1,46 % inom AKTA och TS, 1,36 % inom UKTA-avtalet ingår. Som en direkt följd av minskningar i kostnader har antalet bruttoårsverken minskat markant i jämförelse med år 2012. Sammanlagt utbetalades 19 356 087,26 euro i löner och lönebidrag. WT:s personalkostnader minskade med 2,32 % medan KÖ:s ökade med 1,28 % jämfört med året innan. YA:s lönekostnader minskade med 5,34 % jämfört med året

innan medan Centralförvaltning och servicetjänsters lönekostnader minskade med 0,98 %.

Kostnaderna för materialinköp minskade med 4,3 % jämfört med år 2012, totalt köptes material för 3 355 185,80 euro. Köp av tjänster minskade kraftigt jämfört med föregående år, med 8,9 %. Övriga verksamhetskostnader däremot ökade med 4,4 % beroende på tillfälligt ökade hyreskostnader för matsalsbarackbyggnader invid campusbygget i Gamla Vasa, men också beroende på avsevärt högre hyresnivå än tidigare i hyresfastigheten vid Campus Allegro.

Verksamhetsbidraget ökade från föregående års nivå med ca 378 000 euro. De finansiella intäkterna lämnade på en lägre nivå än 2012 p.g.a. låga räntenivåer under året och p.g.a. låg likviditet under året. Räntekostnaderna för samkommunens lång- och kortfristiga lån uppgick till ca 187 000 euro. Räntekostnaderna har dock kunnat hållas på en låg nivå p.g.a. det synnerligen låga ränteläget på kortfristiga krediter under året. Sammanlagt uppgår de finansiella posterna till -177 213,10 euro vilket är avsevärt bättre än budgeten för året.

Avskrivningarna minskade med 1 % i jämförelse med föregående år. Att avskrivningarna är lägre än året innan beror på en större avskrivning som gjordes år 2012 i samband med att växthusverksamheten lades ned. Avskrivningarna uppgick till 982 318,58 euro jämfört med 992 683,02 euro året innan.

### Balansräkning

Balansomslutningen ökade med 186 629,64 euro jämfört med år 2012 så att den vid bokslutstidpunkten är 50 760 871,72 euro. Byggnadernas och markområdenas balansvärde minskade med ca 2,4 miljoner euro som en följd av fastighetsförsäljningar och därtill hörande uppskrivningsvärden. Balansposten maskiner och inventarier minskade med ca 77 000 euro. Pågående projekt i gruppen materiella tillgångar uppgår vid bokslutstidpunkten till ca 11,4 miljoner euro och består i huvudsak av de delar av byggandet av Campus Kungsgården som inte tagits i bruk under året.

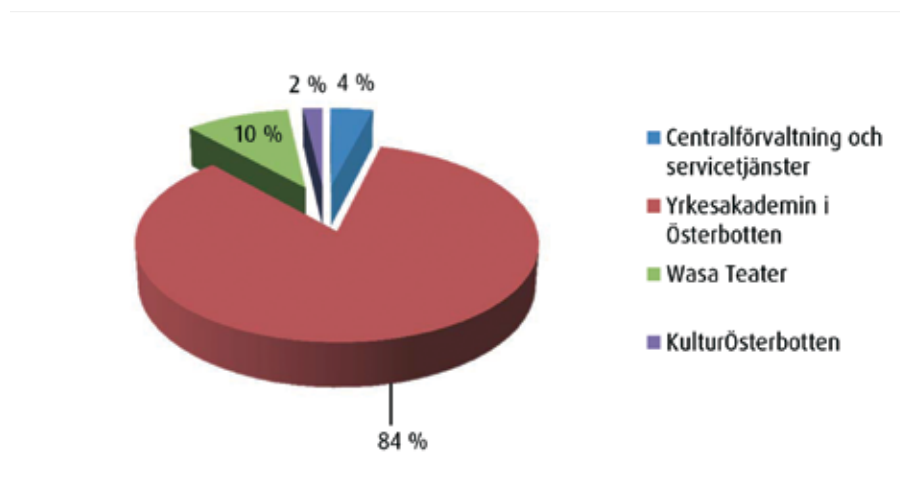
Inom rörliga aktiva som ökade totalt med 3 451 483,15 euro ökade fordringarna med ca 5 miljoner euro. Finansiella värdepapper och kassa och bank minskade med ca 1,5 miljoner euro. Omställningstillgångarna ligger på ungefär samma

nivå som tidigare och uppgår till ca 735 000 euro. Beloppet består till största delen av halvfärdiga eller färdigställda hus som studerande bygger eller har byggt och som är osålda. Grundkapitalet är på samma nivå som vid förra bokslutstidpunkten eftersom samkommunen inte har uppburit kommunala betalningsandelar från ägarkommunerna för investeringar under året.

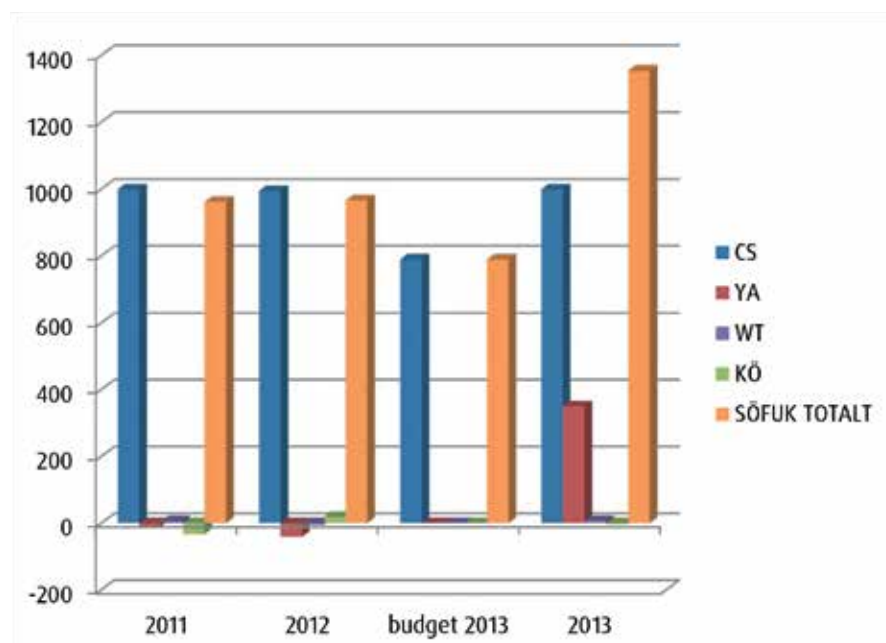
Samkommunen har räntebärande långfristigt främmande kapital om 5 492 402 euro. Under året

har långfristigt främmande kapital minskats med en amortering om 110 075,20 euro. Ingen ökning av långfristiga lån har skett under året. Samkommunen har kortfristigt främmande kapital via kommuncertifikatsprogram om totalt 9 300 000 euro, vilket är en ökning med 6 800 000 euro under året.

### Omsättningsfördelning enligt huvudansvarsområden enligt bokslutet 31.12.2013



### Verksamhetsresultat (exkl. finansiella poster och avskrivningsdifferens) 1000 €





## 4.2 Resultaträkning och nyckeltal

	Förverkligat 2013 1 000 €	Förverkligat 2012 1 000 €
Verksamhetens intäkter		
Försäljningsintäkter	26 064	26 373
Avgiftsintäkter	490	509
Understöd och bidrag	3 681	3 950
Övriga verksamhetsintäkter	1 280	1 389
	<b>31 515</b>	<b>32 221</b>
Förändring av produktlager	63	316
Verksamhetens kostnader		
Personalkostnader		
Löner och arvoden	-15 579	-16 321
Lönebikostnader		
Pensionskostnader	-2 924	-3 043
Övr lönebikostnader	-853	-909
Köp av tjänster	-4 665	-5 121
Material, förnödenheter och varor	-3 355	-3 508
Understöd	-66	-51
Övriga verksamhetskostnader	-1 800	-1 625
	<b>-29 242</b>	<b>-30 578</b>
<b>Verksamhetsbidrag</b>	<b>2 336</b>	<b>1 959</b>
Finansiella intäkter och kostnader		
Ränteintäkter	0	21
Övriga finansiella intäkter	12	10
Räntekostnader	-187	-140
Övriga finansiella kostnader	-2	-2
	<b>-177</b>	<b>-111</b>
<b>Årsbidrag</b>	<b>2 159</b>	<b>1 848</b>
Avskrivningar	-982	-993
Extraordinära poster		
Extraordinära intäkter	3 531	25
Extraordinära kostnader	-5 327	-3 292
	<b>-1 796</b>	<b>-3 267</b>
<b>Räkenskapsperiodens resultat</b>	<b>-619</b>	<b>-2 412</b>
Förändring av reserver och fonder		
Förändringar i avskrivningsdifferens, minskning (+)	6	7
Förändringar i reserver, ökning (-)		
Förändringar i fonder, ökning (-)		
<b>Räkenskapsperiodens underskott</b>	<b>-613</b>	<b>-2 405</b>
<b>RESULTATRÄKNINGENS NYCKELTAL</b>	<b>2013</b>	<b>2012</b>
Verksamhetsintäkter/Verksamhetskostnader, %	108,0 %	106,5 %
Årsbidrag/Avskrivningar, %	219,8 %	186,1 %

## 4.3 Finansieringsanalys och nyckeltal

	2013 1 000 €	2012 1 000 €
<b>Kassaflödet i verksamheten</b>		
Årsbidrag	2 159	1 848
Extraordinära poster	-1 796	-3 267
Korrektivposter till internt tillförda medel	-3 531	-99
<b>Kassaflödet för investeringarnas del</b>		
Investeringsutgifter	-10 852	-15 419
Fin.andelar för investeringsutgifter	5 378	3 360
Försäljn. inkomster av tillg.bland bestående aktiva	5 347	3 543
<b>Verksamhetens och investeringarnas kassaflöde</b>	<b>-3 295</b>	<b>-10 034</b>
<b>Kassaflödet för finansieringens del</b>		
<b>Förändringar i eget kapital</b>	<b>0</b>	<b>0</b>
<b>Förändringar i lånebeståndet</b>		
Ökning av långfristiga lån	0	4 000
Minskning av långfristiga lån	-110	-110
Förändring av kortfristiga lån	6 800	2 500
	6 690	6 390
<b>Övriga förändringar av likviditeten</b>		
Förvaltade medel och förvaltad kapital ökning(+)/minskning(-)	-46	-1
Omsättningstillgångar ökning(-)/minskning(+)	-46	-316
Kortfristiga fordringar ökning(-)/minskning(+)	-4 956	3 390
Räntefria kort- och långfristiga skulder ökning(+)/minskning(-)	102	699
<b>Kassaflödet för finansieringens del</b>	<b>1 744</b>	<b>10 162</b>
<b>Förändring av likvida medel</b>	<b>-1 551</b>	<b>128</b>
Likvida medel 31.12.	140	1 691
Likvida medel 1.1.	1 691	1 563
<b>Förändring av likvida medel</b>	<b>-1 551</b>	<b>128</b>
<b>FINANSIERINGSANALYSENS NYCKELTAL</b>	<b>2013</b>	<b>2012</b>
Verksamhetens och investeringarnas kassaflöde under 5 år, 1000€	-14 374	
Intern finansiering av investeringar, %	39,4 %	15,3 %
Låneskötselbidrag	7,90	7,95
Likviditet, kassadagar	1,27	13,44

Verksamhetens och investeringarnas kassaflöde under 5 år, €

Mellanresultatet verksamhetens och investeringarnas kassaflöde i sig är ett nyckeltal, vars positiva belopp anger hur mycket av kassaflödet som blir över för låneamorteringar och förstärkning av kassan. Ifall beloppet är negativt anger det att utgifter antingen måste finansieras med befintliga kassamedel eller med lån. Verksamhetens och investeringarnas kassaflöde under 5 år ger en uppföljning av självfinansieringen av investeringar för bokslutsåret och under en längre tid. Kassaflödet under 5 år är för SÖFUK -14,3 miljoner euro beroende på de stora investeringar som gjorts under de senaste åren.

Intern finansiering av investeringar, %

=  $100 * \text{årsbidrag} / \text{egen anskaffningsutgift för investeringar}$

Nyckeltalet anger hur stor del av den egna anskaffningsutgiften för investeringar som har finansierats med internt tillförda medel. Nyckeltalet för SÖFUK 31.12.2013 var 39,4 % vilket betyder att till ca 60 % har investeringarna under året finansierats dels genom upptagande av kortfristigt främmande kapital och dels genom försäljning av tillgångar bland bestående aktiva.

Låneskötselbidrag

=  $(\text{årsbidrag} + \text{räntekostnader}) / (\text{räntekostnader} + \text{amorteringar på lån})$

Låneskötselbidraget visar om inkomstfinansieringen täcker räntebetalningar och låneamorteringar. Inkomstfinansieringen är tillräcklig om nyckeltalets värde är 1 eller större. Samkommunens låneskötselförmåga är god om nyckeltalets värde är över 2, tillfredsställande om nyckeltalet är 1-2 och svag om värdet är lägre än 1. Låneskötselbidraget för SÖFUK är 7,90 vilket betyder att låneskötselförmågan är god (7,95 år 2012).

Likviditet

=  $365 \text{ dagar} * \text{likvida medel } 31.12 / \text{Kassautbetalningar under räkenskapsperioden}$

Samkommunens likviditet uttrycks i antalet kassadagar. Nyckeltalet anger hur många dagars kassautbetalningar som kan täckas med de likvida medlen. SÖFUK:s kassa hade en täckning på 1,27 dagar per 31.12.2013 i jämförelse med 13,44 dagar året innan.

## 4.4 Balansräkning och nyckeltal

	2013	2012
	1 000 €	1 000 €
<b>A BESTÅENDE AKTIVA</b>	41 817	45 128
II Materiella tillgångar	35 133	38 497
1. Mark- och vattenområden	777	1 581
2. Byggnader	20 574	22 237
3. Fasta konstruktioner och anordn.	764	826
4. Maskiner och inventarier	1 574	1 651
5. Övriga materiella tillgångar	2	2
6. Förskottsbetalningar och pågående nyanläggningar	11 442	12 200
III Placeringar	6 684	6 631
1. Aktier och andelar	6 566	6 566
4. Övriga fordringar	118	65
<b>B FÖRVALTADE MEDEL</b>	135	88
2. Donationsfondernas särsk.täckning	117	70
3. Övriga förvaltade medel	18	18
<b>C RÖRLIGA AKTIVA</b>	8 809	5 358
I Omsättningstillgångar	735	689
1. Material och förnödenheter	171	188
2. Varor under tillverkning	564	501
3. Färdiga produkter/varor	0	0
II Fordringar	7 934	2 978
Kortfristiga fordringar	7 934	2 978
1. Kundfordringar	1 293	1 483
3. Övriga fordringar	5 718	345
4. Resultatregleringar	923	1 150
III Finansiella värdepapper	4	4
1. Aktier och andelar	4	4
IV Kassa och bank	136	1 687
<b>AKTIVA TOTALT</b>	<b>50 761</b>	<b>50 574</b>
<b>A EGET KAPITAL</b>	28 850	35 450
I Grundkapital	10 976	10 976
II Uppskrivningsfond	13 383	19 370
III Övriga egna fonder	857	857
IV Överskott från tid.räkenskapsper.	4 247	6 652
V Räkenskapsper. över-/underskott	-613	-2 405
<b>B AVSKRIVNINGSDIFFERENS OCH RESERVER</b>	688	695
1. Avskrivningsdifferens	53	60
2. Reserver	635	635
<b>D FÖRVALTAT KAPITAL</b>	217	215
2. Donationsfondernas kapital	178	176
3. Övrigt förvaltad kapital	39	39
<b>E FRÄMMANDE KAPITAL</b>	21 006	14 214
I Långfristigt	5 166	5 492
2. Lån från finansinstitut	5 166	5 492
II Kortfristigt	15 840	8 722
2. Lån från finansinstitut	9 626	2 610
5. Erhållna förskott	0	0
6. Skulder till leverantörer	3 093	2 855
7. Övriga skulder	281	420
8. Resultatregleringar	2 840	2 837
<b>PASSIVA TOTALT</b>	<b>50 761</b>	<b>50 574</b>
<b>BALANSRÄKNINGENS NYCKELTAL</b>	<b>2013</b>	<b>2012</b>
Soliditetsgrad, %	58,2 %	71,5 %
Relativ skuldsättningsgrad, %	66,7 %	44,1 %
Akkumulerat över-/underskott, 1000€	3 634	4 247
Lånestock 31.12, 1000€	14 792	8 102
Lånefordringar, 1000€	0	0

Soliditetsgrad, %

=100\*(eget kapital + avskrivningsdifferens + reserver) / (hela kapitalet – erhållna förskott)

Soliditetsgraden mäter samkommunens soliditet, förmåga att bära underskott och dess kapacitet att klara av sina åtaganden på lång sikt. En genomsnittlig soliditetsgrad på 70 % kan anses vara ett eftersträvansvärt mål inom den kommunala sektorn. SÖFUK:s soliditetsgrad var 58,2 % (71,50 % år 2012), vilket är en tillfredsställande nivå.

Relativ skuldsättningsgrad, %

=100\*(främmande kapital – erhållna förskott) / driftsinkomster

Den relativa skuldsättningsgraden anger hur stor del av samkommunens driftsinkomster som skulle behövas för att återbetala det främmande kapitalet. Ju lägre värde nyckeltalet har desto bättre möjligheter har samkommunen att klara av återbetalning av skulder genom intern finansiering. SÖFUK:s relativa skuldsättningsgrad är 66,7 % (44,1 % år 2012).

Lånestock 31.12

=främmande kapital – (erhållna förskott + skulder till leverantörer + resultatregleringar + övriga skulder)

Med samkommunens lånestock avses främmande kapital som löper med ränta. SÖFUK:s lånestock uppgår i årsskiftet till 14 792 402 euro (8 102 477 euro år 2012).

## 4.5 Samkommunens totala inkomster och utgifter

INKOMSTER	1 000 €	UTGIFTER	1 000 €
Verksamhet		Verksamhet	
Verksamhetsintäkter	31 515	Verksamhetskostnader	29 242
Ränteintäkter	0	- Förändring av produktlager	-63
Övriga finansiella intäkter	12	- Tillverkning för eget bruk	0
Extraordinära intäkter	3 531	Räntekostnader	187
Rättelseposter till internt tillförda medel		Övriga finansiella kostnader	2
- Överlåtelsevinster på nyttigheter	-3 531	Extraordinära kostnader	5 327
som hör till bestående aktiva		Rättelseposter till internt tillförda medel	
Investeringar		Förändring av avsättningar	
Finansieringsandelar för investeringsutgifter	5 378	- Ökn. (+) minskn (-) av avsättningar	0
Överlåtelseinkomster av nyttigheter	5 347	- Överlåtelseförluster för nyttigheter	0
som hör till bestående aktiva		som hör till bestående aktiva	
Finansieringsverksamhet		Investeringar	
Minskning av utlåning	0	Investeringsutgifter	10 852
Ökning av långfristiga lån	0	Finansieringsverksamhet	
Ökning av kortfristiga lån	6 800	Ökning av utlåningen	0
Ökning av eget kapital	0	Minskning av långfristiga lån	110
		Minskning av kortfristiga lån	0
		Minskning av eget kapital	0
<b>Totala inkomster sammanlagt</b>	<b>49 052</b>	<b>Totala utgifter sammanlagt</b>	<b>45 657</b>

## 5. Behandling av räkenskapsperiodens resultat

### Samkommunstyrelsens förslag till samkommunstämmen

Balansomslutningen uppgår till 50.760.871,72 euro och överskottet från tidigare år uppgår till 4 246 649,04 euro.

Räkenskapsperiodens 1.1–31.12.2013 resultat utgör -612 768,78 euro och hänför sig till samkommunens olika uppgiftsområden på följande sätt:

Överskott från utbildningsverksamheten	350 735,53 €
Underskott från KulturÖsterbotten	- 3 526,86 €
Överskott från regionteaterverksamheten	7 438,05 €
Underskott från förvaltningen/servicetjänsterna	-796 691,16 €
Finansiella poster	-177 213,10 €
<b>Sammanlagt</b>	<b>-619 257,54 €</b>
Minskning av avskrivningsdifferens (+)	6 488,76 €
<b>Totalt</b>	<b>-612 768,78 €</b>

Räkenskapsperiodens underskott efter minskning av avskrivningsdifferensen på 6 488,76 euro är -612 768,78 euro.

Samkommunstyrelsen föreslår för samkommunstämmen att minska avskrivningsdifferensen med 6 488,76 euro.

Samkommunstyrelsen föreslår för samkommunstämmen att räkenskapsperiodens underskott om -612 768,78 euro lämnas kvar på resultatkontot och minskar det egna kapitalet.

## 6. Tablåer över budgetutfallet

### 6.1 Driftsekonomidelens utfall per huvudansvarsområde

#### Driftsbudgeten

Totalt sett var budgetdisciplinen mycket god i verksamheten år 2013. Å ena sidan förverkligades driftskostnaderna till 97,3 % av budgeten, å andra sidan förverkligades verksamhetens intäkter endast till 98,1 % av budgeten. I eurobelopp underskred driftskostnaderna budgeten med ca 805 000 euro medan verksamhetens intäkter underskred budgeten med 607 000 euro. Årsbidraget blev ca 573 000 euro bättre än budgeterat och räkenskapsperiodens resultat blev också mycket bättre än budgeterat.

Personalkostnaderna förverkligades till 98,3 % av budgeten. Att personalkostnaderna blev lägre än budgeterat beror till en del på möjligheten att ta ut tjänst- eller arbetsledigheter med fördelaktigare villkor vilket ger inbesparingar i personalkostnaderna. Materialkostnaderna förverkligades till 99,5 % medan man förverkligade köp av tjänster till 89,6 % av budgeten. Övriga verksamhetskostnader överskreds med 4,2 %.

YA:s budgeterade enhetspriser uppgick i ursprungsbudgeten till 18 949 487 euro. Statsandelsbeslutet innehöll en behovsprövad förhöjning om 169 576 euro och resultatbaserad finansiering om 1 031 734 euro, vilket tack vare god utdelning i resultatfinansieringen var bättre än budgeterat. Den resultatbaserade finansieringen ändrades fr.o.m. år 2011 och innehåller en genomslagskraftsmätare

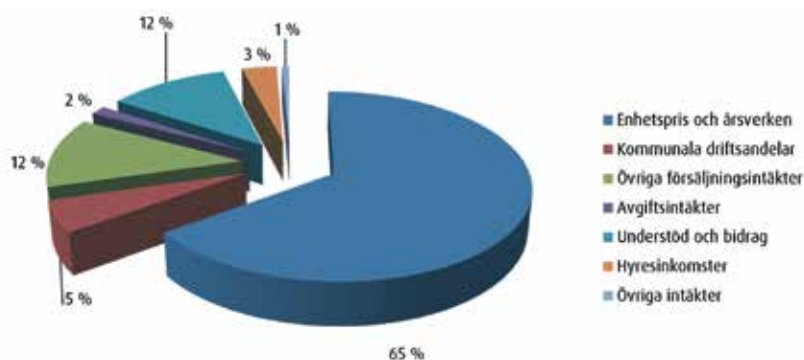
(tidigare mätare för sysselsättning, fortsatta studier, avbrutna studier, genomströmning) och en personalmätare. Under året gjordes budgetändringar så att den budgeterade enhetsprisfinansieringen överensstämde med finansieringsbeslutet. YA fick finansiering för 1 425 studerandeårsverken inom grundläggande yrkesutbildning under året. Detta tillsammans med enhetsprisfinansiering för yrkesinriktad tilläggsutbildning ger tillsammans en total enhetsprisfinansiering om 19 289 436 euro.

Wasa Teater beviljades finansiering för 44 årsverken år 2013 vilket gav 914 643 euro i enhetsprisfinansiering. Därtill beviljades en behovsprövad förhöjning av enhetspriset för regionteaterverksamheten om 300 000 euro. Efter en budgetändring på våren motsvarar beloppen det som budgeterats.

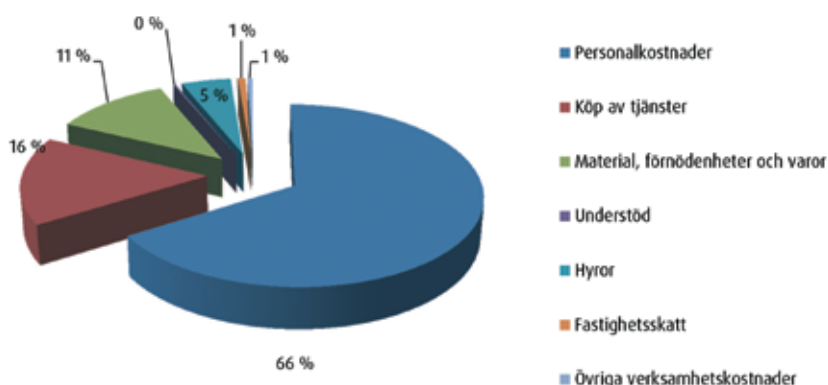
De kommunala driftsandelarna för Wasa Teater uppgick till 1 118 000 euro (1 118 000 euro år 2012), för KulturÖsterbotten 299 200 euro (299 200 euro år 2012) samt för den allmänna intressebevakningsverksamheten 284 700 euro (284 700 euro år 2012). Driftsandelarna bibehölls således på samma nivå som år 2012.

Delårsrapporter inklusive avskrivningar och interna överföringar mellan huvudansvarsområdena gjordes per 31.3, 30.6, 30.9 och 31.10.

#### Intäktsfördelning enligt intäktsslag



## Verksamhetskostnader enligt kostnadslag



### Investeringsbudgeten

Av investeringsbudgeten användes totalt 10 852 102 euro (80 %) av det budgeterade 13 556 132 euro.

Centralförvaltning och servicetjänster hade efter budgetändringar totalt reserverat 11 103 487 euro som investeringsutgifter för Campus Kungsgården i Gamla Vasas. I beloppet ingår planering och övervakning, byggande och färdigställande av skede III. Skede III höll på att färdigställas i december 2013 och ibruktageandet skedde i januari 2014. Dessutom hade 206 722 euro reserverats för fortsatt renovering av f.d. rektorsbostaden, grundförbättring av markområdena invid skolbyggnaden i Närpes och invid byggnad 30 C i Gamla Vasas. Av dessa tre projekt är det endast renoveringen av f.d. rektorsbostaden som fortsätter ännu under 2014. Dessutom hade medel reserverats för planering av renoveringen av internat 1 i Gamla Vasas. Planeringsarbetet har dock startat först i januari 2014. Investeringsbudgeten för byggnader användes således endast till 40,7 %.

Maskiner och inventarier till Campus Kungsgården hade under året budgeterats till 1 833 615 euro. Av detta användes 983 163 euro eller ca 54 %. Resterande andel används under våren 2014.

YA hade efter en investeringsbudget för maskiner och inventarier om totalt 300 000 euro som förverkligades till 94 %, d.v.s. 280 518 euro av det budgeterade användes. Därtill bokfördes andelar i mejerilandslaget Milka om totalt 990 euro, sammanlagd investering om 281 508 euro.

Wasa Teater hade en investeringsbudget om

112 308 euro där 79 374 euro användes eller ca 71 % av de budgeterade medlen.

Under försäljning av bestående aktiva finns 5 346 918 euro som till största delen består av inkomster från fastighetsförsäljning. Ministeriet beviljade samkommunen statsandelar för de fastigheter som sålts (som erhållits vederlagsfritt från staten i samband med kommunaliseringen av skolorna). Statsandelen som berör räkenskapsperioden finns bokförd under finansieringsandelar för investeringsutgifter. WT erhöll även ett investeringsbidrag under året och dessa två tillsammans utgör 5 377 957 euro.

Den totala nettoinvesteringen för samkommunen är sålunda 127 227 euro.

### Finansieringsdelen

Budgeten för finansieringsanalysen ändrades under året utgående från de planerade fastighetsförsäljningarna och ministeriets beslut om statsandelar för dessa. Försäljningen av nya och gamla skolorna i Brändö blev klar under år 2013. Utfallet av finansieringsanalysen avviker inte väsentligt från den planerade. Upptagandet av kortfristigt främmande kapital i form av kommuncertifikat ökade under året med 6,8 miljoner euro. Ett avsevärt lägre belopp upptogs i främmande kapital än vad som budgeterats dels eftersom investeringsbudgeten inte användes till fullo och dels eftersom årsbidraget blev mycket bättre än vad som budgeterats. De likvida medlen vid årsskiftet uppgick till endast ca 140 000 euro, vilket är en minskning från året innan med ca 1,6 miljoner euro. Den låga nivån på de likvida medlen hade planerats vara på en låg nivå beroende på att en stor långfristig fordran förföll till betalning strax in på det nya året.



## Verksamhetsutveckling SÖFUK 1997-2013

	1997	1998	1999	2000	2001	2002	2003	2004	2005
Verksamhetsintäkter	18 035	19 946	20 972	22 262	24 715	26 209	27 691	28 903	29 777
Verksamhetskostnader	18 191	19 055	20 577	21 837	23 532	25 038	25 818	27 709	28 383
Verksamhetsbidrag	-156	891	395	425	1 183	1 172	1 873	1 194	1 395
Verksamhetsbidrags%	-0,9	4,5	1,9	1,9	4,8	4,5	6,8	4,1	4,7
Finansiella poster	34	83	87	63	51	84	73	68	96
Årsbidrag	-122	974	482	488	1 233	1 256	1 946	1 261	1 491
Avskrivningar	179	263	415	663	879	1 011	1 062	907	870
Räkenskapsperiodens resultat	-218	712	41	-14	355	245	884	355	620
Bruttoinvesteringar	718	5 432	1 546	1 461	1 577	2 111	2 121	2 104	1 855
Nettoinvesteringar	673	-58	1 450	698	1 570	2 111	1 839	1 926	1 845
Studerandeantal YA totalt	2 332	2 182	2 151	2 248	2 343	2 350	2 436	2 563	2 559
SYI / YA grundläggande yrkesutb.	1 449	1 235	1 049	1 022	999	1 026	1 022	1 102	1 115
SYH	882	947	1 102	1 226	1 344	1 302	1 414	1 461	1 444
Enhetspris / stud €									
SYI / YA inkl förhöjn.		6 167	6 338	6 482	7 741	8 023	8 541	8 495	8 583
SYH inkl förhöjn.		5 460	6 132	6 457	6 699	6 875	7 022	7 629	7 744
Teaterbesökare	15 741	24 887	40 114	56 497	51 443	53 810	52 794	41 975	44 586
Biljettintäkter	74 318	179 522	318 681	521 382	493 975	391 940	523 681	323 499	378 365
Biljettintäkt/åskådare	4,72	7,21	7,94	9,23	9,60	7,28	9,92	7,71	8,49

	2006	2007	2008	2009	2010	2011	2012	2013
Verksamhetsintäkter	31 265	32 283	28 851	30 157	31 266	32 741	32 221	31 515
Verksamhetskostnader	29 657	30 657	27 713	29 218	29 730	30 751	30 579	29 242
Verksamhetsbidrag	1 608	1 626	1 138	1 001	1 468	1 797	1 958	2 336
Verksamhetsbidrags%	5,1	5,0	3,9	3,3	4,7	5,5	6,1	7,4
Finansiella poster	132	141	240	39	-7	-3	-111	-177
Årsbidrag	1 740	1 767	1 378	1 040	1 461	1 794	1 848	2 159
Avskrivningar	832	817	684	964	809	835	993	982
Räkenskapsperiodens resultat	907	950	694	76	652	1 002	-2 412	-619
Bruttoinvesteringar	2 426	1 871	2 601	2 974	2 576	6 238	15 419	10 852
Nettoinvesteringar	2 398	1 753	1 635	2 856	765	-1 448	8 515	127
Studerandeantal YA totalt	2 581	2 616	2 506	2 503	7 473	6 208	7 001	8 009
SYI / YA grundläggande yrkesutb.	1 130	1 128	1 154	1 497	1 457	1 457	1 447	1 434
SYH	1 451	1 488	1 352	0	0	0	0	0
Enhetspris / stud €								
SYI / YA inkl förhöjn.	8 978	9 409	10 523	10 911	10 680	11 311	11 774	11 701
SYH inkl förhöjn.	6 492	6 553	7 172	0	0	0	0	0
Teaterbesökare	35 669	41 057	33 486	28 739	41 323	38 068	44 367	36 471
Biljettintäkter	348 925	434 752	430 328	367 680	602 160	525 481	623 460	571 781
Biljettintäkt/åskådare	9,78	10,59	12,85	12,79	14,57	13,80	14,05	15,68



Direktör Ulrica Karp

## 6.1.1 Centralförvaltning och servicetjänster

### Verksamhetsidé

Centralförvaltningens verksamhet omfattar förvaltnings- och beredningsuppgifter för de gemensamma organen samkommunstämman, samkommunstyrelsen, revisionsnämnden, samarbetskommittén, ledningsgruppen och allmänna arbetsgrupper.

Servicetjänsterna sköter gemensamma budgeterings-, ekonomiförvaltnings- och redovisningsuppgifter som centralt ankommer på samkommunen som juridisk person. Servicetjänster ansvarar även för it-stödfunktionen och fastighetsförvaltning.

Centralförvaltningen ansvarar för den gemensamma informationsverksamheten och personalförvaltningen.

Centralförvaltningen leder och övervakar dokumentförvaltningen inom samkommunen samt

ansvarar för de handlingar som ska förvaras varaktigt.

Centralförvaltning deltar i projektverksamhet både som projektägare och samarbetspartner.

### Vision

Servicetjänster ska sköta samkommunens gemensamma administrationsuppgifter, ekonomifunktion, informationsverksamhet, it-stödfunktion, personal- och fastighetsförvaltning så ekonomiskt och effektivt som möjligt.

Centralförvaltning ska som sekretariat för samkommunens högsta beslutande organ initiera och bereda åtgärder som främjar samkommunens gemensamma mål och ger beslutsfattarna styrinstrument för utvecklande av verksamheten i enlighet med lag och förordning samt de övergripande intentioner som samkommunstämman fattat beslut om.

## Målsättningar för år 2013

MÅLSÄTTNING	UPPFYLLT MÅLSÄTTNINGARNA		RESULTAT
	Ja	Delvis Nej	
Verkställa samkommunens långsiktiga strategi och målsättningar baserad på samkommunens grundavtal. skapar delaktighet och samarbete med kunder, varandra och övriga aktörer.	x		Genom samkommunens ledningsgrupps arbete och kontinuerliga avstämningsmöten har verkställigheten av samkommunens långsiktiga strategi och målsättningar verkställts.
Fortsätta utvecklandet av rationella och kostnadseffektiva serviceformer inom enheten.	x		Under året gjordes förarbetet för ibruktagning av tiduppföljningssystemet Flexim i Campus Kungsgården. I slutet av året infördes e-möteshantering för samkommunstyrelsen. Som ett led i verkställigheten av Lagen om styrning av den offentliga förvaltningens informationsförvaltning görs nu de flesta överföringar mellan olika administrativa system i organisationen automatiskt.
Campus Kungsgården	x		Skede II i Campus Kungsgården togs i bruk för utbildningsverksamheten från årsskiftet. Skede III togs emot av byggherren i början av december 2013.
Projektägare till projekt Medibothnia.	x		Projekt Medibothnia II har förts framåt i enlighet med överenskommelse med avtalsparterna Vasa stad och Vasa sjukvårdsdistrikt och i samarbete med yrkeshögskolorna Novia och VAMK. Projektet avslutades vid årsskiftet i enlighet med uppgjorda planer och avtal.
Fortsatt engagemang i projektverksamhet.	x		Samkommunen deltar i prognostiseringsverksamhet och utredningar rörande strukturella åtgärder inom utbildningen
Implementera, förstärka och vidareutveckla direktiven i anvisningen för intern kontroll.	x		Rutinen för intern kontroll har uppdaterats under året. Assistenten för interna kontrollen har utgående från uppgjort program granskat utvalda processer inom YA och KÖ under året.
Förbättra informationsgången inom samkommunen.	x		Samkommunens ledning besöker vid behov de olika enheterna under året. I samband med ibruktagandet av Campus Kungsgården flyttar även centralförvaltningen från Handelsplanaden 23 till Kungsgården,

			vilket gör att högsta ledningen även fysiskt är i närheten av samkommunens största enskilda verksamhetspunkt. Heltidsbefattningen som informatör besattes under året då Sara Mannsén anställdes.
Revidera arkivbildningsplanen.		x	Arkivbildningsplanen för YA har godkänts av samkommunstyrelsen. På grund av tidsbrist har arkivbildningsplanen för hela samkommunen inte reviderats.
Slutföra arbetet med att utarbeta en jämställdhetsplan för samkommunen.		x	På grund av tidsbrist har arbetet med jämställdhetsplanen inte slutförts.

Budgetens utfall 2013  
1 000 €

Centralförvaltning och servicetjänster

	Bokslut 2012	Budget 2013	Bokslut 2013	Avvikelse
<b>Verksamhetens intäkter</b>				
Kommunala driftsandelar	285	285	285	0
Övriga intäkter	1 109	987	1 163	176
<b>Verksamhetens intäkter totalt</b>	<b>1 394</b>	<b>1 272</b>	<b>1 448</b>	<b>176</b>
<b>Verksamhetens kostnader</b>	<b>5 339</b>	<b>5 737</b>	<b>5 408</b>	<b>329</b>
<b>Verksamhetsbidrag 1</b>	<b>-3 945</b>	<b>-4 465</b>	<b>-3 960</b>	<b>505</b>
Interna intäkter	5 576	5 915	5 592	-323
Interna kostnader	43	42	26	16
<b>Internt netto</b>	<b>5 533</b>	<b>5 873</b>	<b>5 566</b>	<b>-307</b>
<b>Verksamhetsbidrag 2</b>	<b>1 588</b>	<b>1 408</b>	<b>1 606</b>	<b>198</b>
Avskrivningar	594	619	607	12
Extraordinära poster	-3 267	-1 796	-1 796	0
<b>Driftsbudgetens överskott</b>	<b>-2 273</b>	<b>-1 007</b>	<b>-797</b>	<b>210</b>



Rektor Maria Slotte



## 6.1.2 Yrkesakademin i Österbotten

YA har nu sitt femte verksamhetsår bakom sig. YA:s värdegrund och vision 2020 har fastställts år 2010 och efter det har YA arbetat fram strategier och strategiska åtgärds- eller verksamhetsprogram, som ska leda YA mot sin vision. Fyra olika strategikartor har arbetats fram i processen redan tidigare, vilka baserar sig på de fyra teserna i visionen. Strategiska fokuseringar i de fyra processkartorna är ständig utveckling, skapa image, utveckla arbetsgemenskaper och utveckla studerandes personliga kvaliteter. Arbetet med att uppdatera YA:s strategi enligt förändrade verksamhetsförutsättningar har påbörjats under året. Den nya organisationsmodellen som togs i bruk 1.1.2012 har tillämpats i två år och smärre förändringar gjordes i modellen på försök för ett år sedan.

YA hade beviljats en kvot på 1 425 studerande inom den grundläggande utbildningen under 2013. Tillströmningen av studerande har va-

rit god under året. Studerandekvoten inom den grundläggande yrkesutbildningen överskreds med ett vägt medeltal på 1 433 studerande år 2013. Inom vuxenutbildningscentret producerades via andra finansieringsformer 498 årsverken (2012: 534). De senaste åren har antalet studerandeårsverken gått nedåt, speciellt inom arbetskraftutbildningarna. Antalet studerandeårsverken, alla finansieringsformer beaktade, minskade med 2,3 % från 2012 till 2013. Ser man på utvecklingen från 2010 till 2013 så är nedgången uppe i 7,0 %. Även volymen inom läroavtalsutbildningen och inom utbildningstjänster har sjunkit. Studerande och kursdeltagare totalt inom YA (antal personer) år 2013 uppgick till 8 009 (2012: 7 001).

YA erhöll även år 2013 resultatfinansiering i och med en andra placering i den nationella resultatjämförelsen bland stora yrkesutbildare.

År 2013 har ekonomiskt sett varit ett mycket ut-

manande år för YA. Vidtagna sparåtgärder har dock gett effekt vilket har lett till en tydlig ekonomisk upphämtning under slutet av året. Den största bidragande faktorn till ett bättre resultat än väntat för året, beror på ungdomsgarantimedlen där YA fick behålla beviljade medel även för de inte förverkligade studerandeårsverkens del. Detta bekräftades först i slutet av december. Utan personalens insats skulle YA inte ha uppnått det goda resultatet, som utan ungdomsgarantins positiva inverkan skulle vara strax över det budgeterade noll-resultatet. År 2013 är det första året i YA:s femåriga historia som resultatet når ett positivt resultat. Emellertid fortsätter prövningarna då staten under de kommande tre åren stryper finansieringen inom speciellt grundläggande yrkesutbildning.

Nybygget samt saneringen av A-huset i Gamla Vasa har präglat året. Planering och anskaffning av maskiner och utrustning till avdelningarna för Teknik och kommunikation samt Skönhet och kosthåll vid Campus Kungsgården har pågått hela år 2013. Skede III färdigställdes enligt tidtabell och avdelningarna kunde flytta in i nya utrymmen i december. Byggarbetet har under år 2013 krävt en stor flexibilitet av både personal och studerande men som nu kan glädjas av nya fina utrymmen.

Trots de ekonomiskt svåra förutsättningarna och förändrade förhållanden i verksamheten har YA lyckats uppfylla målsättningarna väl.

## Målsättningar för år 2013

MÅLSÄTTNING	UPPFYLLT MÅLSÄTTNINGARNA		RESULTAT
	Ja	Delvis Nej	
Vi skapar delaktighet och samarbete med kunder, varandra och övriga aktörer.		x	YA har tagit initiativ till regionala utvecklingsgrupper för att utveckla samarbetet på lokal nivå. Arbetet med regionala utvecklingsgrupper har startats i Jakobstadsregionen genom interna möten och sökande av koordineringsmöjligheter. Arbetet med regionala grupper kring ungdomsgarantin har även påbörjats. Därtill finns ett stort antal grupper för specifika yrken och projekt, vilka stöder tanken om regionala utvecklingsgrupper.
		x	Ett program för att hantera YA:s kundrelationer (CRM) har tagits i användning. Antalet användare ökar och ett antal teamledare inom vuxenutbildningen har fått introduktion. En del tekniska problem har funnits med programmet under hösten.
		x	Konkret samarbete med både företag och offentliga aktörer har fortgått och vidareutvecklats genom dryga tjugo projekt för näringslivsutveckling och utvecklings- och servicefunktion för näringslivet.

		x	Framtidsseminariet kommer att hållas under år 2014 då Campus Kungsgården tagits i bruk. Seminariet har inte hållits under våren så som planerats på grund av de pågående stora planerade nationella ändringar inom andra stadiets yrkesutbildning, varför seminariet skjuts fram till 2014.
Vi tryggar den svenska servicen och stöder vår österbottniska och finlandssvenska identitet.		x	Ett koncept för att ta vara på tyst kunskap vid arbetslivsperioder för lärare har utvecklats och tagits delvis i bruk. Konceptet är ej skapat men kunskapen tas tillvara inom branscherna via pedagogiska diskussioner, vilka stöds av satsningen på aktivt lärande. Lärarnas arbetslivsperioder rapporteras och erfarenheter sprids inom och mellan teamen. Erfarenheter, tips och råd har förts in på projektets Wikisida. Fortfarande saknas dock spridningen till hela verksamheten.
		x	Kompetenskartläggning av personalen har delvis genomförts under verksamhetsåret. Kompetensutvecklingen har diskuterats under utvecklingssamtalen och dokumenterats där på personnivå. Kompetenskraven för IKT-kunnande är utvecklade. Web-baserad kompetenskartläggning av IKT-kompetenser är piloterad bland IKT-referensgruppen/Idéverkstad. En enkät om IKT-kompetenser har utförts bland all personal av arbetsgruppen i syfte att uppdatera YA:s IKT-program.
		x	Tillämpandet av pedagogiska programmet "Aktivt lärande" omfattar hela YA. Fortbildningen "Så tänds eldsjälarna" har genomförts genom att personalutbildning inom ramen för det pedagogiska programmet har genomförts och sista gruppen utbildas våren 2014. Ett koncept för vidareutveckling av fortbildningen och det pedagogiska programmet "Aktivt lärande" har bildats i form av interna referensgrupper som täcker YAs verksamhetsområden och vars representanter brinner för vidareutvecklingen av YAs pedagogiska program. Referensgruppsarbetet avslutades till sommaren. Därefter övergick uppföljningen och vidarearbetet med fortbildningen till att fullfölja den handlingsplan som fastställdes av ledningsgruppen, bestående av sju avdelnings- eller teamvisa handlednings- och

		<p>diskussionstillfällen. Under 2013 har 1-3 tillfällen genomförts med 10 lärarteam.</p>
	x	<p>Yrkesakademin i Österbotten har genom projektet Taitaja-Mästare på svenska verkat för att tävlingarna 2013 i Joensuu också fungerade levande på svenska genom att YA organiserade den svenskspråkiga servicen under tävlingarna. Yrkesakademin i Österbottens studerande hade stor framgång i tävlingarna, där YA erhöll en guldmedalj i grenen för bilskadereparation och en silvermedalj i grenen för målning och tapetsering. Alla fem finalister placerade sig bland de fem bästa i sina finaler. YA! Go Green Popup-shopen tilldelades också nationellt pris i företagsamhet vid TaitajaMästare tävlingarna. Studerande vid YA naturbruk, inom branschen för trädgårds-skötsel, vann tredje pris i tävlingen "företagsamhet som undervisningsmetod" med sin YA! Go Green Popup-shop.</p>
	x	<p>Samarbetet med finlandssvenska utbildningsanordnare har fördjupats och utvecklats under året inom ramen för olika projekt, seminarier, kongresser och arbetsgrupper. YA arrangerade bl.a. en uppskattad vuxenutbildningskongress i Tammerfors, skolledardagar i Vasa och seminariet Yrkesproffsig bedömning i Tammerfors. Samarbetet har även tagit nya former inom ramen för uppgörande av den regionala utvecklingsplanen för anordnarna av yrkesutbildning 2013-2016 (s.k. områdes amkesu) samt genom uppgörande av den tvåspråkiga österbottniska vuxenutbildningsstrategin.</p>
	x	<p>YA har upprätthållit och utvecklat modeller för livslångt lärande genom att ordna olika typer av fortbildningar för arbetslivet, cap-kurser, fhj-utbildningar, ledarskap mm.</p>
Vi skapar nya intäkter och har stabil ekonomi.	x	<p>Nya verksamhetsområden har utvecklats inom ramen för nuvarande tillstånd och från regionernas behov genom att fortbildningar, för företag/arbetslivet och deras kunder, har arrangerats, satsningar på ny fordonspark har gjorts. Ökad dragningskraft till vård och omsorg har utvecklats via projektet "Rena rama vården". Ett</p>



		antal nya examensrättigheter, bl.a. inom vindkraft, försäljning och inredning har erhållits. Nya utvecklingsprojekt har sökts och beviljats utgående från det pedagogiska programmet och strategin.
x		Processen med att utveckla ett koncept för Energiakademin har gått litet framåt genom att Yang energy tävlingen har genomförts och att YA hade en framträdande roll på Energy Week. Projektmedel har sökts och beviljats för projekt Energiakademin-Pilot 2014.
x		Ett marknadsföringsprogram för Vuxenutbildningscentret har påbörjats och fortgår.
x		En områdes-, kund- och konkurrensanalys för hela området har påbörjats genom en inledande diskussion och uppgörande av en verksamhetsplan för analysen till år 2014.
x		YA:s befintliga strategidokument har utvecklats och uppdaterats fortgående under året. Det arbetet har fortgått i lednings- och arbetsgrupper under 2013 i den mån det har varit möjligt p.g.a. stora omställningar i den ekonomiska verksamhetsmiljön.

Budgetens utfall 2013  
1 000 €

Yrkesakademin i Österbotten

	Bokslut 2012	Budget 2013	Bokslut 2013	Avvikelse
<b>Verksamhetens intäkter</b>				
Statsandelar, enhetsprisfinansiering	19 248	19 289	19 289	0
Övriga intäkter	8 092	7 538	7 171	-367
<b>Verksamhetens intäkter totalt</b>	<b>27 340</b>	<b>26 827</b>	<b>26 460</b>	<b>-367</b>
<b>Verksamhetens kostnader</b>	<b>21 701</b>	<b>20 808</b>	<b>20 418</b>	<b>390</b>
<b>Verksamhetsbidrag 1</b>	<b>5 639</b>	<b>6 019</b>	<b>6 042</b>	<b>23</b>
Interna intäkter	5 431	5 499	4 598	-901
Interna kostnader	10 735	11 127	9 935	1 192
<b>Internt netto</b>	<b>-5 304</b>	<b>-5 628</b>	<b>-5 337</b>	<b>291</b>
<b>Verksamhetsbidrag 2</b>	<b>335</b>	<b>391</b>	<b>705</b>	<b>314</b>
Avskrivningar	377	391	354	37
<b>Driftsbudgetens överskott</b>	<b>-42</b>	<b>0</b>	<b>351</b>	<b>351</b>

YA:s kvalitetsmål 2013

	Målsättning	Resultat
Antal studerandeårsverken	1944	1959
Antal studerande	6900	8009



Teaterchef Ann-Luise Bertell



## 6.1.3 Wasa Teater–Österbottens regionteater

Wasa Teater–Österbottens regionteater är den enda svenskspråkiga professionella teatern i svenska Österbotten. Till teaterns primära uppdrag hör att erbjuda regionens publik teaterföreställningar av hög konstnärlig kvalitet och en mångsidig repertoar som riktar sig till olika publik- och åldersgrupper.

Wasa Teater vill också stärka och glädja Österbotten med en repertoar som erbjuder både fördjupning och underhållning med tonvikt på aktuell och nyskriven dramatik.

I samklang med målsättningen har teatern haft sju premiärer, varav tre urpremiärer och en svensk urpremiär.

Under verksamhetsåret har teatern gett föreställ-

ningar på alla scener i teaterfastigheten, stora scenen, studioscenen, Vasallen och Magasinet. Wasa Teater har turnerat i hela regionen med fyra föreställningar *Ett riktigt fynd*, *Fristad*, *Nils Karlsson Pysling och Kaos*.

Wasa Teater har tagit emot tre gästspel under året. Riksteatern med föreställningen *Håpas du trifs bra i fängelset* av Susanna Alakoski/Peter Snickars på studioscenen, arbetsgruppen Ekblad/Fagerudd/Nyqvist med föreställningen *Trio med Bambi* i Vasallen samt Teater Povre med föreställningen *Den nya gudomliga komedin* av Erik Holmström i Magasinet.

Wasa Teater gav under verksamhetsåret totalt 294 föreställningar för 36 471 åskådare. Teatern turnerade med 88 föreställningar för 7 316 åskådare.

Teatern spelade 109 föreställningar på stora scenen (121 föreställningar år 2012) för 23 445 åskådare (27 132 åskådare år 2012) och beläggningsen var i genomsnitt 80 procent.

Den största publikmängden samlade musikalen *Fighting Star*, som hade urpremiär på stora scenen den 28 september i regi av Maria Sid. Föreställningen gavs 46 gånger för 10 379 åskådare. Beläggningsen var 83 procent. Ett stort antal finska skolor såg föreställningen och fick ta del av guidningar på teatern med stöd av Svenska nu. För regionens skolor ordnade teaterns publikarbetare workshops i anslutning till föreställningen.

Familjeproduktionen *Pojken och stjärnan* av Barbro Lindgren i dramatisering och regi av Jakob Höglund samlade 7 148 åskådare under våren. Produktionen uppskattades stort av publik och kritiker. Föreställningen var ett samarbete med Watt, danskonstnärerna i regionen Wasa r.f.

*Nils Karlsson Pysling* av Astrid Lindgren i dramatisering av Staffan Götestam hade premiär på Vasallen i mitten av september i regi av Paul Olin. Föreställningen blev en megasuccé, den turnerade både i och utanför regionen och hade 76 föreställningar för 6 035 åskådare.

Teaterns julkonsert rönt också stor uppskattning och alla föreställningar var slutsålda.

Wasa Teater har deltagit i evenemanget Konstens Natt i augusti med en föreställning på en specialbyggd scen på teaterns gård. Föreställningen samlade drygt 2 000 åskådare.

Utöver föreställningsverksamheten har teatern för allmänheten arrangerat familjelördagar i teaterhuset och i regionen, workshops, pedagogträffar, teaterkurser, teaterbrunch, gjort studiematerial till föreställningarna och haft skraddarsydda guidningar för besökande grupper.

Wasa Teater stod värd för de finlandssvenska teaterdagarna den 18–19.11.2013.

Totalt har teaterns föreställningar och evenemang nått en publik på närmare 40 000 personer år 2013.

Wasa Teaters har överskridit målsättningarna för verksamhetsåret 2013 vad gäller antal föreställningar och turnéer. Publikmängden var något under målsättningen. Teatern uppnådde också de ekonomiska mål som uppsatts för verksamheten. Resultatet visar ett överskott på 7 400 euro.

## Kvantitativa målsättningar

MÅLSÄTTNINGAR	RESULTAT
Antal åskådare 39 000.	36 471 åskådare.
Antal premiärer 7 st.	7 premiärer, varav tre urpremiärer och en svensk urpremiär
Antal föreställningar totalt 285 st.	294 föreställningar, varav 268 egna föreställningar.
Antal turnéföreställningar 60 st.	88 turnéföreställningar.
Antal gästspelsföreställningar --.	26 gästspelsföreställningar.
Fastställt antal årsverken 44.	Statsunderstöd beviljat för 44 årsverken.
Biljettintäkter 650 000 euro.	Biljettintäkter 571 781 euro.
Räkenskapsperiodens resultat 0 euro.	Verksamhetsårets ekonomiska resultat var + 7 400 euro.

## Wasa Teater har under verksamhetsåret haft på repertoaren

Pjä	Antal föreställningar	Turné-föreställningar	Antal åskådare	Beläggning
En handelsresandes död av Arthur Miller Premiär 19.1.2013	17		3 362	73 % stora scenen
Ett riktigt fynd av Liz Lochhead Premiär 2.2.2013	20	13	1 975/1 209	85 % studioscenen
Fristad av Tom Wilhelms Urpreniär 15.2.2013	5	8	148/363	48 % Vasallen
Pojken och stjärnan av Barbro Lindgren/Jakob Höglund Urpreniär 20.3.2013	36		7148	73 % stora scenen
Håpas du trifs bra i fengselset av Susanna Alakoski/Peter Snickars Föreställning 22-23.3.2013	3		184	53 % studioscenen
Fighting Star final Föreställning 6.4.2013	1		257	94 % stora scenen
Spelårsöppning 28.8.2013	2		429	
Nils Karlsson Pyssling av Astrid Lindgren/Staffan Görestam Premiär 14.9.2013	22	54	1 243/4 792	91 % Vasallen/turné
Fighting Star av Douglas Carr/Niklas Rosström/ Sharon Vaughn/Maria Sid	46		10 379	83 % stora scenen
Kaos av Mika Myllyaho Svensk urpremiär 19.10.2013	15	11	1 055/897	70 % studioscenen
Julkonsert 22.11-20.12.2013	7		1 870	98 % stora scenen
Trio med Bambi Ylva Ekblad & Johan Fagerudd & Ralf Nyqvist Gästspel	10		399	64 % Vasallen
Den nya gudomliga komedin av Erik Holmström Gästspel	13		450	91 % Magasinet
Familjelördag 23.4-11.5.2013/5.10-9.11.2013	6	2	204/55	
Teaterevenemang 26.10 / 12.11.2013	3		54	
Egna föreställningar	268		35 438	
- varav stora scenen	109		23 445	
- varav studioscenen & Vasallen	71		4 677	
- varav turnéföreställningar	88		7 316	
Gästspelsföreställningar	26		1 033	
<b>Totalt 2013</b>	<b>294</b>		<b>36 471</b>	

## Målsättningar för år 2013

MÅLSÄTTNING	UPPFYLLT MÅLSÄTTNINGARNA			RESULTAT
	Ja	Delvis	Nej	
Vi skapar delaktighet och samarbete med kunder, internt i organisationen och med övriga aktörer.	x			Teatern har producerat högklassiga teaterupplevelser som i bästa fall har bidragit till att öka kreativiteten, empatin och toleransen i samhället
	x			Wasa Teater har haft ett brett samarbete med och utvecklat servicen till kulturaktörer och -institutioner, med skolor, föreningar, företag och kommuner.
			x	Teatern är lyhörd för publikens önskemål och tankar. Enkätundersökningar har ännu inte verkställts
	x			En starkare och delad helhetssyn har skapats inom samkommunen utgående från ledningsgruppens arbete.
	x			Genom teaterns interna ledningsgrupps arbete och regelbundna personalmöten har en ökad delaktighet i teaterns interna processer verkställts.
	x			Uppdatering av teatertekniken har möjliggjort effektivisering av vissa processer inom teatern.
Vi tryggar den svenska servicen och stöder vår österbottniska och finlandssvenska identitet.	x			Wasa Teater har gett föreställningar på svenska i hela regionen. Teatern har haft föreställningar med österbottnisk förankring och producerat nya finlandssvenska pjäser. Teatern har introducerat finlandssvensk teater och kultur för finska skolgrupper.
Vi skapar nya intäkter och har stabil ekonomi.	x			Wasa Teater har under året utökat kontaktnätet till externa finansörer och skapat nya samarbetsformer som delar ekonomiska kostnader och risker.
			x	Prissättningen av biljetterna granskas kontinuerligt.

	x		Genom publikarbetet utarbetas produktpaket och tjänster för unga och äldre teaterbesökare.
Vi ska skapa ett nytt flexibelt utbud som integrerar kultur och utbildning.		x	Samarbete med Novias scenkonstutbildning sker kontinuerligt.

Budgetens utfall 2013  
1 000 €

Wasa Teater

	Bokslut 2012	Budget 2013	Bokslut 2013	Avvikelse
<b>Verksamhetens intäkter</b>				
Statsandelar, enhetsprisfinansiering	1 186	1 215	1 215	0
Kommunala driftsandelar	1 118	1 118	1 118	0
Övriga intäkter	907	824	754	-70
<b>Verksamhetens intäkter totalt</b>	<b>3 211</b>	<b>3 157</b>	<b>3 087</b>	<b>-70</b>
<b>Verksamhetens kostnader</b>	<b>2 982</b>	<b>2 905</b>	<b>2 844</b>	<b>61</b>
<b>Verksamhetsbidrag 1</b>	<b>229</b>	<b>252</b>	<b>243</b>	<b>-9</b>
Interna intäkter	2	0	1	1
Interna kostnader	216	231	216	15
<b>Internt netto</b>	<b>-214</b>	<b>-231</b>	<b>-215</b>	<b>16</b>
<b>Verksamhetsbidrag 2</b>	<b>15</b>	<b>21</b>	<b>28</b>	<b>7</b>
Avskrivningar	21	21	21	0
<b>Driftsbudgetens överskott</b>	<b>-6</b>	<b>0</b>	<b>7</b>	<b>7</b>



Kulturchef Vivan Lygdbäck

## 6.1.4 KulturÖsterbotten

Genom kultursamarbete på alla nivåer samt tvärs över sektorgränser har KulturÖsterbotten (KÖ) även under år 2013 bidragit till att förtydliga den svenskösterbottniska kulturidentiteten och utveckla nya kreativa aktiviteter i regionen.

Den svenskösterbottniska kulturidentiteten har förtydligats på olika sätt: Litteratur och identitet, kulturarv, kultur- och konstevenemang samt olika kreativa satsningar med svenskösterbottnisk prägel har lyfts fram inom ramen för regionala projekt, finlandssvenska helheter och internationella satsningar på historisk grund.

Många kreativa aktiviteter har vidareutvecklats i regionen: Med stöd av projektbidrag från KÖ har t.ex. danskonsten fått allt större synlighet, filmkonsten producerat nya manus, evenemang kunnat bredda sina utbud, kulturarvspedagogiken utvecklats inom barn- och ungdomskulturnätverk,

kreativa näringar fått allt större synlighet och bredd, världsarvsturismen skapat nya produkter samt föreningslivet breddats för nya österbottningar.

Kultursamarbetet har fördjupats i olika former: Samarbetet med medlemskommunerna har fortsatt inom ramen för seminarier och projekt. De österbottniska Luckorna har utvecklat sitt samarbete inom Svenskfinland och hållit i trådarna för firandet av *Svenska veckan* i Karlebynejden och Sydösterbotten. *Österbottnisk poesikalendar 2014* har producerats i samarbete mellan KÖ och bildartesanutbildningen vid Yrkesakademien i Österbotten. Marknadsföringen av kulturevenemang har fortgått i samarbete med Österbottens förbund. KÖ har tagit aktiv del i ett intensifierat samarbete inom den regionala kulturförvaltningen med landskapsförbunden och Österbottens konstkommission och inom finlandssvenska pro-



jekt nätverk. I det nordiska och internationella kultursamarbetet har tonvikten under året legat på matkultur och filmnätverk samt på förenings-samarbete.

*Kulturprogram Österbotten 2009–2013* har gett riktlinjerna för KulturÖsterbottens verksamhet.

I programmet finns satsningar på kulturarv, välfärd genom kultur, kulturell kunskap och färdighet, utkomst genom kultur, kulturevenemang och kulturaktiviteter samt gränslös och internationell kultur. Under år 2013 fortsatte uppdateringen av det regionala kulturprogrammet inför perioden 2014–2017.

## Målsättningar för år 2013

MÅLSÄTTNING	UPPFYLLT MÅLSÄTTNINGARNA Ja Delvis Nej	RESULTAT
Vi skapar delaktighet och samarbete med kunder, varandra och övriga aktörer	x	<p>KÖ har i samarbete med kulturenheten vid Österbottens förbund samlat de kulturansvariga tjänstemännen i medlemskommunerna till två träffar, i mars i Närpes och i november i Vasa, för diskussioner kring två aktuella teman: <i>Kultur och hälsa</i> samt <i>Kulturellt ungdomsarbete</i>. Även inom ramen för olika projekt håller KÖ regelbunden kontakt till kommunernas kultur-, fritids- och bildningssektorer.</p> <p>Kulturnämnden har hållit tre av årets möten i medlemskommunerna Nykarleby, Närpes och Pedersöre och diskuterat aktuella frågor med representanter för respektive värdkommun, med god uppslutning från kommunernas sida. Kulturnämnden höll ett av årets möten i Seinäjoki i samband med ett gemensamt möte för kulturnämnderna vid Etelä-Pohjanmaan liitto och Österbottens förbund, representanter för Mellersta Österbottens förbund samt Österbottens konstkommission.</p> <p>KÖ informerar om sin verksamhet via hemsidan <a href="http://www.kulturosterbotten.fi">www.kulturosterbotten.fi</a> och sin Facebook-sida samt genom elektroniska nyhetsbrev i ett brett utskick.</p> <p>I samarbete med bildartesanutbildningen vid Yrkesakademin i Österbotten och samkommunens informationsenhet sammanställde KÖ <i>Österbottnisk poesikalender 2014</i> i en upplaga på 1 300 ex, som distribuerades som julgåva från SÖFUK till sam-</p>

kommunens alla anställda samt till ägare och samarbetspartners.

Österbottens virtuella evenemangskalender *Det händer i Österbotten* har utvecklats till ett gott redskap för föreningar att marknadsföra sina evenemang på bred bas. Kalendern upprätthålls av Österbottens förbund i samarbete med KÖ, som handhaft marknadsföringen av kalendern. Evenemangskalendern hade under år 2013 drygt 103 000 besökare.

På basen av den virtuella evenemangskalendern sammanställdes inför sommarsäsongen österbottniska evenemang i en tvåspråkig broschyr, *Det händer i Österbotten – Kulturevenemang 2013*. Broschyren gjordes i en upplaga på 10 000 ex i samarbete med Österbottens förbund och distribuerades till invånarna i regionen via bl.a. Luckorna, kulturkanslier, bibliotek och turistbyråer.

Arbetet med *Kulturprogram Österbotten 2014-2017* har fortsatt under året i nära samarbete med Österbottens förbund och delvis parallellt med landskapsstrategin för Österbotten 2014-2017.

Vid KÖ:s gästkonstnårsresidens Ateljé Stundars i Korsholm har verkat fem konstnärer med hemort i Slovakien, Sydkorea, USA och Tyskland. Utställningar, artist talks och föreläsningar har hållits i samarbete med Stundars kulturcentrum, Konstverkstaden Malakta och bildkonstutbildningen vid YH Novia i Jakobstad. 21 ansökningar till gästateljén inkom inför år 2014.

Samarbetet mellan gästkonstnårsresidens i regionen fortsatte under året, på initiativ av sakkunniggruppen för Ateljé Stundars. Österbottens konstkommission och Ateljé-stiftelsen vid Konstnärsgillet i Finland var samarbetsparter. Vid gemensamma träffar har även representanter för presumtiva nya gästkonstnårsresidens deltagit.

KÖ:s konstsamling omfattade vid årets slut närmare 290 konstverk som inköpts av regionala konstnärer eller erhållits som do-

nationer av gästkonstnärer. Konstverken är utplacerade i offentliga utrymmen i medlemskommunerna.

KÖ har aktivt deltagit i utvecklandet och delfinansieringen av det österbottniska barnkulturnätverket *BARCK*, som upprätthålls av Österbottens förbund och som erhållit statsunderstöd från UKM via det nationella nätverket *Aladdins lampa* under åren 2009-2013. Parallellt har man utvecklat och delfinansierat det österbottniska ungdomskulturnätverket *Tonkult*.

*Det regionala danskonstcentret i Österbotten*, som drivs av föreningen Watt r.f., anslöts till det nationella nätverket för regionala danscentra år 2010 och har därmed erhållit statsunderstöd för sin verksamhet även för år 2013. KÖ har deltagit aktivt i utvecklingsarbetet och delfinansieringen av centrets verksamhet under året.

Det finlandssvenska nätverket för kulturaktörer och kreatörer, *Produforum*, etablerades i Österbotten år 2010 med Juthbacka kulturcentrum som central aktör. KÖ har deltagit i utveckling och delfinansiering av nätverket även under år 2013 samt understött den regionala Kregalan, som genomfördes i mars 2013.

Genom delfinansiering av projektet *Organisationssmedjan*, som drivs av Finlands flyktingshjälp r.f., har KÖ satsat på att stöda utvecklandet av föreningsliv på svenska för nya österbottningar.

KÖ har varit en aktiv aktör i ett intensifierat samarbete inom den regionala kulturförvaltningen med landskapsförbunden, Österbottens konstkommission och ELY-centralen. Under året planerade förbunden ett gemensamt projekt, *Kultur för kommuner över gränser* (2013-2014). Projektet erhöll dock inte ansökt statlig medfinansiering under år 2013.

KÖ har medelst projektbidrag understött evenemang med regional prägel, som Musikfestspelen Korsholm, Vasa körfestival, Vasa LittFest, Jeppis Jazzfestival, Musik & Talang, Kaskö Musiksommar och Vasa

		<p>Folk.</p> <p>KÖ har deltagit i planeringsarbetet kring den interregionala konststsatsningen <i>Bothnia Biennale 2014</i> med Österbottens konstkommission som huvudman, på basen av en idé från ett gemensamt visionsseminarium.</p> <p>KÖ har deltagit aktivt i Mittnordenkommitténs kultursamarbete. Mittnordiska kulturdagar 2013 hölls i Kauhajoki, Södra Österbotten, Finland på temat <i>Mittnordisk mat och design</i>. Ett mittnordiskt filmnätverk har startat upp under året, och ett mittnordiskt nätverk för gästkonstnärstäljéer är under planering.</p>
<p>Vi tryggar den svenska servicen och stöder vår österbottniska och finlandssvenska identitet.</p>	<p>x</p>	<p>Svenskösterbottnisk litteratur och identitet lyfts fortgående fram inom ramen för projektet <i>Brösttoner</i>. Författardatabasen Brösttoner har utvecklats till att omfatta 203 etablerade nutidsförfattare och historiska författare med anknytning till Svenska Österbotten. I samarbete med det finlandssvenska informationsnätverket Pondus, med Brages Pressarkiv som huvudman, har en ny teknisk plattform byggts för databasen. Utbyggnaden fortsätter under år 2014.</p> <p>Del 5 av skriften <i>Författarnas Österbotten</i> på temat Läslust utkom i en upplaga på 8 000 ex. Skriften fokuserar på barns och ungdomars läslust och innehåller även illustrerade citat på samma tema med etablerade författares penna. Skriften distribuerades till österbottniska skolor som klassuppsättningar och till alla intresserade läsare via bibliotek, kommunkanslier, bokhandlare, turistinformationer och finlandssvenska Luckor samt presenterades vid Vasa Bokmessa 2013 i april, där KÖ höll i trådarna för en finlandssvensk monter i samarbete med tre andra parter.</p> <p>KÖ har samarbetat med Sydkustens landskapsförbund och Svenska studiecentralen kring två seminarier i september 2013 i Helsingfors och Korsholm om <i>Storytelling i Svenskfinland: Berättandets många möjligheter</i>. Seminarierna samlade ca 70 deltagare. Samarbetet fortsätter under år 2014.</p>

Tillsammans med Centret för livslångt lärande vid Åbo Akademi var KÖ arrangör för kursen *Litteraturundervisning och österbottniska författare* som försiggick i två delar under hösten 2013. I samband med det andra kursavsnittet anordnades en författareftermiddag. Kursen riktade sig till lärare i modersmål och litteratur. Samarbetet fortsätter under år 2014.

De finlandssvenska informationscentren Luckan i Karleby och Luckan i Sydösterbotten har informerat om finlandssvenskt kulturliv och om olika möjligheter till finansiering och understöd för lokala och regionala satsningar samt förmedlat finlandssvenska produkter. Besökarantalet vid Luckan i Karleby var under året ca 7 000 personer och vid Luckan i Sydösterbotten ca 2 200 personer. Luckan i Karleby och Luckan i Sydösterbotten har i samarbete med Svenska Finlands folkting och närkommunerna hållit i trådarna för *Svenska veckan* i början av november med flertalet finlandssvenska kulturevenemang. De österbottniska Luckorna har aktivt tagit del i utvecklingen av samarbetet inom det finlandssvenska nätverket Luckan med åtta verksamhetsställen runtom i Svenskfinland. Vid gemensamt stormöte i Helsingfors i maj och planeringsmöte i Borgå i oktober planerades bl.a. gemensamma marknadsföringsåtgärder och barnkultursatsningar.

Inom ramen för utvecklingsprojektet *Kulturarsresursen* har gjorts fallstudier med enskilda museer för att visa på olika möjligheter att utveckla musei- och föreningsverksamheten, lyfta fram specifik historia och lokala traditioner samt koordinera samarbetet mellan museer och andra kulturinstanser. Projektet har även ordnat regionala inspirationsresor för hembygds- och museiföreningar samt en regionträff på temat Att göra besökspaket av kultur.

Inom ramen för det internationella utvecklingsprojektet *Konst- och kultursommar Österbotten*, som presenterar kulturlivet i föreningar i Svenska Österbotten och skapar nya kontaktnät för konstnärer och kulturarbetare, har tio svenskösterbottniska

		<p>kulturarbetare besökt Ostprignitz-Ruppin i Tyskland tillsammans med en motsvarande grupp från Dalsland-Årjäng i Sverige. Projektet fortsätter under år 2014 med gemensamt besök i Sverige.</p> <p><i>Kulturprogram Österbotten 2009-2013</i> har utgjort ett vedertaget underlag för ett tätare kultursamarbete kommunerna emellan. Under våren 2013 deltog KÖ i arbetsgruppen på temat Kultur i Landskapsstrategin för Österbotten 2014–17. Processen med uppdatering av kulturprogrammet för perioden 2014-2017 har fortsatt under hösten 2013 i samarbete med kulturnämnden för Österbottens förbund och medlemskommunerna.</p> <p>Kulturchefen har under året varit medlem i kulturtemagruppen inom Landsbygdspolitikens samarbetsgrupp vid Undervisnings- och kulturministeriet.</p> <p>Kulturchefen är medlem i Landskapets samarbetsgrupp MYR för Österbotten som representant för det kommunala fältet.</p> <p>KÖ har tidigare fungerat som förvaltare av samkommunens ägarskap i Förlags Ab Scriptum genom att fungera som formell arbetsgivare för förlagssekreteraren. Genom avtal mellan SÖFUK och Scriptum har förlagssekreteraren från början av år 2013 övergått i förlagets tjänst. KÖ stöder fortsättningsvis förlaget genom praktiska insatser. Kulturchefen är en av SÖFUK:s representanter i förlagets styrelse.</p>
<p>Vi skapar nya intäkter och har stabil ekonomi.</p>	<p>x</p>	<p>De budgeterade medlen för projektbidrag, 50 000 euro, fördelades under året av kulturnämnden på 29 projekt av regional betydelse, där kultursamarbetet mellan kommunerna har synliggjorts. Två av projekten genomfördes inte under år 2013 och för dessa utbetalades bidragen inte.</p> <p>Kulturnämnden utgör en del av styrelsen för Svenska Österbottens kulturfond, som under året delade ut stipendier och understöd till en summa av 250 000 euro.</p> <p>KÖ har i sin egen projektverksamhet aktivt</p>

sökt om och erhållit extern finansiering för olika satsningar.

Inom ramen för nätverket *Svensk byaser-vice* med Svenska studieccentralen, Sydkustens landskapsförbund och SÖFUK som aktörer har KÖ aktivt deltagit i planeringen av ett finlandssvenskt projektnätverk, *PRÅ*, för finlandssvenska organisationer. KÖ har på samkommunens vägnar deltagit i det finlandssvenska samarbetet för utarbetandet av en finlandssvensk strategi kring samordning av projektverksamhet inför den nya EU-programperioden 2014-2020.

KÖ har kontinuerligt följt upp den interna kontrollen av enhetens verksamhet. I samråd med samkommunens assistent för interna kontrollen har hanteringen av KÖ:s projektbidrag genomgåts och preciserats.

## Ekonomiska nyckeltal 2013

	BUDGET	BOKSLUT
Totalkostnad per svenskspråkig invånare	5,82 €	6,07 €
Kommunal andel per svenskspråkig invånare	3,10 €	3,10 €
Kommunal betalningsandel	53,20 %	51,00 %

## Budgetens utfall 2013

1 000 €

## KulturÖsterbotten

	Bokslut 2012	Budget 2013	Bokslut 2013	Avvikelse
<b>Verksamhetens intäkter</b>				
Kommunala driftsandelar	299	299	299	0
Övriga intäkter	293	313	283	-30
<b>Verksamhetens intäkter totalt</b>	<b>592</b>	<b>612</b>	<b>582</b>	<b>-30</b>
<b>Verksamhetens kostnader</b>	<b>559</b>	<b>598</b>	<b>572</b>	<b>26</b>
<b>Verksamhetsbidrag 1</b>	<b>33</b>	<b>14</b>	<b>10</b>	<b>-4</b>
Interna intäkter	4	0	0	0
Interna kostnader	18	14	14	0
<b>Internt netto</b>	<b>-14</b>	<b>-14</b>	<b>-14</b>	<b>0</b>
<b>Verksamhetsbidrag 2</b>	<b>19</b>	<b>0</b>	<b>-4</b>	<b>-4</b>
Avskrivningar	0	0	0	0
<b>Driftsbudgetens överskott</b>	<b>19</b>	<b>0</b>	<b>-4</b>	<b>-4</b>

## 6.2 Resultaträkningsdelens utfall

	Ursprunglig budget €	Förändringar i budget €	Budget efter ändr. €	Förverkligat 2013 €	Avvikelse €	%
<b>Verksamhetens intäkter</b>						
Försäljningsintäkter	26 261 891	79 009	26 340 900	26 064 001	-276 899	98,9 %
Varav statsandelar	20 159 683	344 393	20 504 076	20 504 079	3	100,0 %
Varav kommunala driftsandelar	1 701 900	0	1 701 900	1 701 900	0	100,0 %
Avgiftsintäkter	412 236	98 023	510 259	489 837	-20 422	96,0 %
Understöd och bidrag	3 907 505	291 724	4 199 229	3 681 470	-517 759	87,7 %
Övriga verksamhetsintäkter	951 382	120 110	1 071 492	1 280 043	208 551	119,5 %
Interna tjänster	11 836 065	-421 931	11 414 134	10 190 263	-1 223 871	89,3 %
	<b>43 369 079</b>	<b>166 935</b>	<b>43 536 014</b>	<b>41 705 614</b>	<b>-1 830 400</b>	<b>95,8 %</b>
<b>Förändring av produktlager</b>	-6 642	-248 000	-254 642	62 755	317 397	-24,6 %
<b>Verksamhetens kostnader</b>						
Personalkostnader						
Löner och arvoden	15 402 219	446 160	15 848 379	15 579 306	-269 073	98,3 %
Lönebikostnader	3 725 794	107 938	3 833 732	3 776 781	-56 951	98,5 %
Köp av tjänster	5 210 658	-4 358	5 206 300	4 664 933	-541 367	89,6 %
Material, förnödenheter och varor	3 332 624	38 668	3 371 292	3 355 186	-16 106	99,5 %
Understöd	60 000	0	60 000	65 408	5 408	109,0 %
Övriga verksamhetskostnader	1 798 934	-71 998	1 726 936	1 800 274	73 338	104,2 %
Interna tjänster	11 836 065	-421 931	11 414 134	10 190 263	-1 223 871	89,3 %
	<b>41 366 294</b>	<b>94 479</b>	<b>41 460 773</b>	<b>39 432 151</b>	<b>-2 028 622</b>	<b>95,1 %</b>
<b>Verksamhetsbidrag</b>	<b>1 996 143</b>	<b>-175 544</b>	<b>1 820 599</b>	<b>2 336 218</b>	<b>515 619</b>	<b>128,3 %</b>
<b>Finansiella intäkter och kostnader</b>						
Ränteintäkter	5 000		5 000	152	-4 848	3,0 %
Övriga finansiella intäkter				11 831	0	
Räntekostnader	410 000	-170 000	240 000	186 757	-53 243	77,8 %
Övriga finansiella kostnader				2 439	0	
	<b>-405 000</b>	<b>-170 000</b>	<b>-235 000</b>	<b>-177 213</b>	<b>-57 787</b>	<b>75,4 %</b>
<b>Årsbidrag</b>	<b>1 591 143</b>	<b>-5 544</b>	<b>1 585 599</b>	<b>2 159 005</b>	<b>573 406</b>	<b>136,2 %</b>
Avskrivningar	1 073 353	-42 044	1 031 309	982 319	48 990	95,2 %
<b>Extraordinära poster</b>						
Extraordinära intäkter	3 567 200	-36 500	3 530 700	3 530 709	-9	100,0 %
Extraordinära kostnader	-4 507 700	-819 000	-5 326 700	-5 326 653	-47	100,0 %
	<b>-940 500</b>	<b>-855 500</b>	<b>-1 796 000</b>	<b>-1 795 944</b>	<b>-56</b>	
<b>Räkenskapsperiodens resultat</b>	<b>-422 710</b>	<b>-819 000</b>	<b>-1 241 710</b>	<b>-619 258</b>	<b>622 452</b>	
Förändr. i avskrivningsdifferens, minskning (+)				6 489	6 489	
Förändringar i reserver, ökning (-)					0	
Förändringar i fonder, ökning (-)		0	0		0	
<b>Räkenskapsperiodens överskott</b>	<b>-422 710</b>	<b>-819 000</b>	<b>-1 241 710</b>	<b>-612 769</b>	<b>628 941</b>	



## 6.3 Investeringsdelens utfall

	Godkänd totalbudget €	Ursprunglig budget €	Förändringar i budgeten €	Budget efter ändringar €	Förverkligt 2013 €	Avvikelse €	Anv.avgodk. totalbudget €
<b>Centralförvaltning och servicetjänster</b>							
Campus Kungsgården							
Planering	2 400 000	150 000	0	150 000	302 387	152 387	2 777 034
Huvudbyggnad inkl. sanering av B, E-huset	32 890 000	10 866 300	87 187	10 953 487	9 121 442	-1 832 045	28 433 308
Sammanlagt	35 290 000	11 016 300	87 187	11 103 487	9 423 829	-1 679 658	31 210 342
Inkomster:							
Försäljning av bestående aktiva		5 288 000		5 288 000	5 346 918	58 918	
Finansieringsandelar för investeringsutgifter		4 507 700		4 507 700	5 326 653	818 953	
<b>Investeringar i Campus Kungsgården tot.</b>	<b>35 290 000</b>	<b>1 220 600</b>	<b>87 187</b>	<b>1 307 787</b>	<b>-1 249 742</b>	<b>-2 557 529</b>	<b>31 210 342</b>
Renovering av f.d rektorsbostad	220 000	0	61 722	61 722	13 791	-47 931	172 069
Renovering av internat 1 i Gamla Vasas		50 000		50 000	0	-50 000	0
Grundförbättring av markområden invid skolbyggnad, Närpes		65 000		65 000	32 243	-32 757	32 243
Grundförbättring av markområden invid byggnad 30 C i Gamla Vasas			30 000	30 000	38 194	8 194	38 194
Övriga byggnader totalt		115 000	91 722	206 722	84 228	-122 494	
<i>Total nettoinvestering</i>		<i>1 335 600</i>	<i>178 909</i>	<i>1 514 509</i>	<i>-1 165 514</i>	<i>-2 680 023</i>	
<b>Yrkesakademin i Österbotten</b>							
Maskiner och inventarier		300 000		300 000	280 518	-19 482	280 518
Inventarier i Campus (ingår i 35,29 milj euro)	2 400 000	1 640 000	193 615	1 833 615	983 163	-850 452	1 549 548
Aktier och andelar					990	990	990
Sammanlagt		1 940 000	193 615	2 133 615	1 264 671	-868 944	
Inkomster:							
Försäljning av bestående aktiva					0	0	
Sammanlagt					0	0	
<i>Totalt nettoinvestering</i>		<i>1 940 000</i>	<i>193 615</i>	<i>2 133 615</i>	<i>1 264 671</i>	<i>-868 944</i>	
<b>Wasa Teater</b>							
Maskiner och inventarier		20 000	92 308	112 308	79 374	-32 934	79 397
Sammanlagt		20 000	92 308	112 308	79 374	-32 934	
Inkomster:							
Finansieringsandelar för investeringsutgifter					51 304	-32 934	
<i>Totalt nettoinvestering</i>		<i>0</i>	<i>0</i>	<i>0</i>	<i>28 070</i>	<i>0</i>	
<b>Samkommunen totalt</b>							
Utgifter:							
Övriga utgifter med lång verkningstid		150 000	0	150 000	302 387	152 387	
Aktier och andelar totalt					990	990	
Byggnader totalt		10 981 300	178 909	11 160 209	9 205 670	-1 954 539	
Maskiner och inventarier totalt		1 960 000	285 923	2 245 923	1 343 055	-902 868	
Totala investeringsutgifter		13 091 300	464 832	13 556 132	10 852 102	-2 704 030	
Inkomster:							
Finansieringsandelar för investeringsutgifter		4 507 700		4 507 700	5 377 957	870 257	
Försäljning av bestående aktiva		5 288 000		5 288 000	5 346 918	58 918	
Totala inkomster för investeringar		9 795 700		9 795 700	10 724 875	929 175	
<i>Total nettoinvestering</i>		<i>3 295 600</i>	<i>464 832</i>	<i>3 760 432</i>	<i>127 227</i>	<i>-3 633 205</i>	

## 6.4 Finansieringsdelens utfall

	Ursprunglig budget	Förändringar i budget	Budget efter ändr.	Förverkligat 2013	Avvikelse
<b>Kassaflödet i verksamheten</b>					
Årsbidrag	1 591 143	-5 544	1 585 599	2 159 005	573 406
Extraordinära poster	-940 500	-855 500	-1 796 000	-1 795 944	56
Korrektivposter till internt tillförda medel	-3 567 200	36 500	-3 530 700	-3 530 709	-9
<b>Kassaflödet för investeringarnas del</b>					
Investeringsutgifter	-13 091 300	-464 832	-13 556 132	-10 852 102	2 704 030
Finansieringsandelar för investeringsutg.	4 507 700	819 000	5 326 700	5 377 957	51 257
Försäljn. ink. av tillg.bland best. aktiva	5 288 000	0	5 288 000	5 346 918	58 918
<b>Verksamhetens och investeringarnas kassaflöde</b>	<b>-6 212 157</b>	<b>-470 376</b>	<b>-6 682 533</b>	<b>-3 294 875</b>	<b>3 387 658</b>
<b>Kassaflödet för finansieringens del</b>					
<b>Förändringar i lånebeståndet</b>					
Ökning av långfristiga lån				0	0
Minskning av långfristiga lån	-110 000		-110 000	-110 075	-75
Förändring av kortfristiga lån	6 322 157	4 567 528	10 889 685	6 800 000	-4 089 685
Övriga förändringar av likviditeten	0	-5 288 000	-5 288 000	-4 945 971	342 029
<b>Kassaflödet för finansieringens del</b>	<b>6 212 157</b>	<b>-720 472</b>	<b>5 491 685</b>	<b>1 743 954</b>	<b>-3 747 731</b>
<b>Förändring av likvida medel</b>	<b>0</b>	<b>-1 190 848</b>	<b>-1 190 848</b>	<b>-1 550 921</b>	<b>-360 073</b>

## 6.5 Sammandrag över budgetutfallet

1 000 €	Bindn.	Ursprunglig budget	Förändringar i budgeten	Budget efter förändringar	Utfall	Avvikelse
<b>DRIFTSEKONOMIDEL</b>						
<i>Centralförvaltning och servicetjänster</i>						
Utgifter	N	6 440	-42	6 398	6 041	357
Inkomster		7 363	-175	7 188	7 040	-148
<i>Yrkesakademin i Österbotten</i>						
Utgifter	N	32 190	136	32 326	30 707	1 619
Inkomster		32 190	136	32 326	31 058	-1 268
<i>Wasa Teater-Österbottens regionteater</i>						
Utgifter	N	3 250	-93	3 157	3 081	76
Inkomster		3 250	-93	3 157	3 088	-69
<i>KulturÖsterbotten</i>						
Utgifter	N	562	50	612	586	26
Inkomster		562	50	612	582	-30
<b>RESULTATRÄKNINGSDEL</b>						
Ränteinkomster	N	5	0	5	21	16
Övriga finansiella inkomster	N	0	0	0	10	10
Ränteutgifter	N	410	-170	240	140	100
Övriga finansiella kostnader	N	0	0	0	1	-1
Extraordinära poster	N	-940	-856	-1 796	-1 796	0
<b>INVESTERINGSDEL</b>						
<i>Centralförvaltning och servicetjänster</i>						
Campus Kungsgården						
Utgifter	B	12 656	281	12 937	10 407	2 530
Inkomster		9 796	0	9 796	10 674	878
Övriga byggnader						
Utgifter	N	115	92	207	84	123
Inkomster		0	0	0	0	0
<i>Yrkesakademin i Österbotten</i>						
Utgifter	N	300	0	300	282	18
Inkomster		0	0	0	0	0
<i>Wasa Teater-Österbottens regionteater</i>						
Utgifter	N	20	92	112	79	33
Inkomster		0	0	0	51	51
<b>FINANSIERINGSDEL</b>						
Förändringar i lånebeståndet						
Ökning av långfristiga lån	B				0	0
Minskning av långfristiga lån	B	110	0	110	110	0
Förändring av kortfristiga lån	N	6 322	4 568	10 890	6 800	4 090
Förändring av likvida medel		0	-1 191	-1 191	-1 551	-360

B = Bruttobindande budgetpost N = Nettobindande budgetpost

## 7. Bokslutskalkyler

### 7.1 Resultaträkning

	Förverkligat 2013 €	Förverkligat 2012 €
Verksamhetens intäkter		
Försäljningsintäkter	26 064 000,78	26 373 263,72
Avgiftsintäkter	489 837,23	508 788,96
Understöd och bidrag	3 681 470,37	3 949 535,83
Övriga verksamhetsintäkter	1 280 043,31	1 389 362,64
	<b>31 515 351,69</b>	<b>32 220 951,15</b>
Förändring av produktlager	<b>62 754,58</b>	<b>315 903,80</b>
Verksamhetens kostnader		
Personalkostnader		
Löner och arvoden	-15 579 305,97	-16 320 883,32
Lönebikostnader		
Pensionskostnader	-2 924 312,63	-3 043 613,53
Övr lönebikostnader	-852 468,66	-908 562,93
Köp av tjänster	-4 664 933,53	-5 121 000,59
Material, förnödenheter och varor	-3 355 185,80	-3 507 498,56
Understöd	-65 407,85	-51 602,91
Övriga verksamhetskostnader	-1 800 273,91	-1 625 435,19
	<b>-29 241 888,35</b>	<b>-30 578 597,03</b>
<b>Verksamhetsbidrag</b>	<b>2 336 217,92</b>	<b>1 958 257,92</b>
Finansiella intäkter och kostnader		
Ränteintäkter	152,42	20 600,83
Övriga finansiella intäkter	11 830,80	10 219,75
Räntekostnader	-186 756,93	-139 865,43
Övriga finansiella kostnader	-2 439,39	-1 492,70
	<b>-177 213,10</b>	<b>-110 537,55</b>
<b>Årsbidrag</b>	<b>2 159 004,82</b>	<b>1 847 720,37</b>
Avskrivningar	-982 318,58	-992 683,02
Extraordinära poster		
Extraordinära intäkter	3 530 709,16	25 417,05
Extraordinära kostnader	-5 326 652,94	-3 292 562,47
	<b>-1 795 943,78</b>	<b>-3 267 145,42</b>
<b>Räkenskapsperiodens resultat</b>	<b>-619 257,54</b>	<b>-2 412 108,07</b>
Förändring av reserver och fonder		
Förändringar i avskrivningsdifferens, minskning (+)	6 488,76	6 488,76
Förändringar i reserver, ökning (-)	0,00	0,00
Förändringar i fonder, ökning (-)	0,00	0,00
<b>Räkenskapsperiodens underskott</b>	<b>-612 768,78</b>	<b>-2 405 619,31</b>

## 7.2 Finansieringsanalys

	2013 €	2012 €
<b>Kassaflödet i verksamheten</b>		
Årsbidrag	2 159 004,82	1 847 720,37
Extraordinära poster	-1 795 943,78	-3 267 145,42
Korrektivposter till internt tillförda medel	-3 530 709,16	-98 942,69
<b>Kassaflödet för investeringarnas del</b>		
Investeringsutgifter	-10 852 101,72	-15 419 002,93
Fin.andelar för investeringsutgifter	5 377 956,48	3 360 254,89
Försäljn. inkomster av tillg.bland bestående aktiva	5 346 918,25	3 543 393,12
<b>Verksamhetens och investeringarnas kassaflöde</b>	<b>-3 294 875,11</b>	<b>-10 033 722,66</b>
<b>Kassaflödet för finansieringens del</b>		
<b>Förändringar i eget kapital</b>	<b>0,00</b>	<b>0,00</b>
<b>Förändringar i lånebeståndet</b>		
Ökning av långfristiga lån	0,00	4 000 000,00
Minskning av långfristiga lån	-110 075,20	-110 075,20
Förändring av kortfristiga lån	6 800 000,00	2 500 000,00
	6 689 924,80	6 389 924,80
<b>Övriga förändringar av likviditeten</b>		
Förvaltade medel och förvaltad kapital ökning(+)/minskning(-)	-45 664,94	-733,20
Omsättningstillgångar ökning(-)/minskning(+)	-46 070,04	-315 559,74
Kortfristiga fordringar ökning(-)/minskning(+)	-4 956 334,02	3 389 123,85
Räntefria kort- och långfristiga skulder ökning(+)/minskning(-)	102 098,40	699 305,68
<b>Kassaflödet för finansieringens del</b>	<b>1 743 954,20</b>	<b>10 162 061,39</b>
<b>Förändring av likvida medel</b>	<b>-1 550 920,91</b>	<b>128 338,73</b>
Likvida medel 31.12.	139 927,34	1 690 848,25
Likvida medel 1.1.	1 690 848,25	1 562 509,52
<b>Förändring av likvida medel</b>	<b>-1 550 920,91</b>	<b>128 338,73</b>

## 7.3 Balansräkning

	2013	2012
	€	€
<b>A BESTÅENDE AKTIVA</b>	41 817 265,71	45 128 957,35
II Materiella tillgångar	35 133 232,02	38 498 266,05
1. Mark- och vattenområden	777 079,51	1 581 014,89
2. Byggnader	20 573 804,66	22 237 560,59
3. Fasta konstruktioner och anordn.	764 508,95	826 383,85
4. Maskiner och inventarier	1 573 607,20	1 650 817,14
5. Övriga materiella tillgångar	2 018,26	2 018,26
6. Förskottsbetalningar och pågående nyanläggningar	11 442 213,44	12 200 471,32
III Placeringar	6 684 033,69	6 630 691,30
1. Aktier och andelar	6 566 473,69	6 565 483,30
4. Övriga fordringar	117 560,00	65 208,00
<b>B FÖRVALTADE MEDEL</b>	134 791,78	87 953,65
2. Donationsfondernas särsk.täckning	117 020,24	70 182,11
3. Övriga förvaltade medel	17 771,54	17 771,54
<b>C RÖRLIGA AKTIVA</b>	8 808 814,23	5 357 331,08
I Omsättningstillgångar	735 171,17	689 101,13
1. Material och förnödenheter	171 121,42	187 805,96
2. Varor under tillverkning	564 049,75	501 295,17
3. Färdiga produkter/varor	0,00	0,00
II Fordringar	7 933 715,72	2 977 381,70
Kortfristiga fordringar	7 933 715,72	2 977 381,70
1. Kundfordringar	1 293 012,02	1 482 911,18
3. Övriga fordringar	5 717 936,15	345 213,21
4. Resultatregleringar	922 767,55	1 149 257,31
III Finansiella värdepapper	4 032,17	4 032,17
1. Aktier och andelar	4 032,17	4 032,17
IV Kassa och bank	135 895,17	1 686 816,08
<b>AKTIVA TOTALT</b>	<b>50 760 871,72</b>	<b>50 574 242,08</b>
<b>A EGET KAPITAL</b>	28 850 292,22	35 450 370,21
I Grundkapital	10 975 833,05	10 975 833,05
II Uppskrivningsfond	13 383 578,91	19 370 888,12
III Övriga egna fonder	857 000,00	857 000,00
IV Överskott från tid.räkenskapsper.	4 246 649,04	6 652 268,35
V Räkenskapsper. över-/underskott	-612 768,78	-2 405 619,31
<b>B AVSKRIVNINGSDIFFERENS OCH RESERVER</b>	687 834,00	694 322,76
1. Avskrivningsdifferens	52 834,00	59 322,76
2. Reserver	635 000,00	635 000,00
<b>D FÖRVALTAT KAPITAL</b>	216 450,33	215 277,14
2. Donationsfondernas kapital	177 607,14	176 051,18
3. Övrigt förvaltad kapital	38 843,19	39 225,96
<b>E FRÄMMANDE KAPITAL</b>	21 006 295,17	14 214 271,97
I Långfristigt	5 166 110,60	5 492 401,80
2. Lån från finansinstitut	5 166 110,60	5 492 401,80
II Kortfristigt	15 840 184,57	8 721 870,17
2. Lån från finansinstitut	9 626 291,20	2 610 075,20
5. Erhållna förskott	0,00	0,00
6. Skulder till leverantörer	3 093 399,00	2 854 846,52
7. Övriga skulder	280 939,54	419 865,89
8. Resultatregleringar	2 839 554,83	2 837 082,56
<b>PASSIVA TOTALT</b>	<b>50 760 871,72</b>	<b>50 574 242,08</b>

## 8. Noter till bokslutet

### 1. Noter angående tillämpade bokslutsprinciper i bokslutet

#### Värdering av bestående aktiva

1.1 Materiella och immateriella tillgångar bland bestående aktiva har upptagits i balansräkningen enligt anskaffningsutgift minskad med avskrivningar enligt plan och med finansieringsandelar för investeringsutgifter. De planenliga avskrivningarna har beräknats enligt en på förhand uppgjord och av samkommunstämmans godkänd avskrivningsplan. Beräkningsgrunderna för avskrivningarna enligt plan anges i noterna till resultaträkningen i punkt grunder för avskrivning enligt plan.

1.2 Materiella tillgångar bland bestående aktiva tas upp i balansräkningen till anskaffningsutgiften eller ett lägre värde. Grund för värderingen har varit en sannolik framtida inkomst av tillgången eller tillgångens värde i serviceproduktionen. Poster av placeringsnatur bland bestående aktiva tas upp i balansräkningen till anskaffningsutgiften eller till ett lägre sannolikt överlåtelsepris.

#### Värdering av rörliga aktiva

1.3 Omsättningstillgångarna tas upp i balansräkningen till anskaffningsutgiften eller en sannolik anskaffningsutgift eller en lägre sannolik anskaffningsutgift eller ett sannolikt överlåtelsepris.

1.4 Fordringar tas upp i balansräkningen till det nominella värdet eller till ett lägre sannolikt värde. Värdepapper som ingår i finansiella värdepapper tas upp i balansräkningen till anskaffningsutgiften eller till ett lägre sannolikt överlåtelsepris.

#### Derivatavtal

Derivatavtal innehåller ränteswapavtal som har ingåtts i ränteskyddssyfte. Med avtalet har rörliga räntor för ett långfristigt lån bundits till fast ränta. Avtalet är ikraft under tiden 1.6.2012–1.6.2022.

## 2. Noter till resultaträkningen

### 2.1 Verksamhetens intäkter

Enligt huvudansvarsområde	2013 €	2012 €
Centralförvaltning och servicetjänster	1 448 257,01	1 393 589,69
Yrkesakademin i Österbotten	26 397 756,78	27 023 592,16
Wasa teater	3 087 194,07	3 211 096,90
KulturÖsterbotten	582 143,83	592 672,40
<b>Totalt</b>	<b>31 515 351,69</b>	<b>32 220 951,15</b>
Enligt inkomstslag	2013 €	2012 €
Finansiering enligt enhetspris och årsverken	20 504 079,00	20 434 586,00
Kommunernas betalningsandelar	1 701 900,00	1 701 900,00
Övriga försäljningsintäkter	5 072 664,78	5 423 044,72
Avgiftsintäkter	489 837,23	508 788,96
Understöd och bidrag	2 466 827,37	2 763 268,83
Hysesinkomster	1 066 590,18	973 492,07
Övriga intäkter	213 453,13	415 870,57
<b>Totalt</b>	<b>31 515 351,69</b>	<b>32 220 951,15</b>

## 2.2 Extraordinära intäkter och kostnader

Extraordinära intäkter och kostnader	2013 €	2012 €
Extraordinära intäkter		
Försäljningsvinst fastigheter	3 530 709,16	25 417,05
Extraordinära intäkter totalt	3 530 709,16	25 417,05
Extraordinära kostnader		
Statsandel	5 326 652,94	3 292 562,47
Extraordinära kostnader totalt	5 326 652,94	3 292 562,47
<b>Extraordinära intäkter och kostnader totalt</b>	<b>-1 795 943,78</b>	<b>-3 267 145,42</b>

## 2.3 Grunder för avskrivningar enligt plan

De av samkommunstyrelsen fastställda avskrivningstiderna och -metoderna

Immateriella tillgångar	5-20 år	Lineär
Övriga utgifter med lång verkningstid	2-5 år	Lineär
Mark- och vattenområden	avskrivs ej	
Förvaltnings- och institutionsbyggnader	20-40 år	Lineär
Fabriks- och produktionsbyggnader	20-30 år	Lineär
Ekonomibyggnader	10-20 år	Lineär
Bostadsbyggnader	30-40 år	Lineär
Fasta konstruktioner och anordningar	10-30 år	Lineär
Maskiner och inventarier	3-15 år	Lineär

Enligt förvaltningsstadgan 57 § fastställer samkommunstyrelsen gränsen för att en anskaffning ska räknas som bestående aktiva. Gränsen i den nu gällande avskrivningsplanen är 10 000 euro. Det betyder att små anskaffningar av bestående aktiva, vilkas anskaffningsutgift är mindre än 10 000 euro, har i samkommunen bokförts som årskostnader. Detta gäller dock inte aktier och andelar, som alltid aktiveras.

Samkommunstyrelsen har 28.11.2012 § 15 beslutat om en ändring av grunderna för avskrivning

enligt plan för samkommunens bestående aktiva fr.o.m 1.1.2013, för de olika objektsgrupperna gäller olika ramar med minimi- och maximivskrivningstider. Den största konkreta förändringen är att den maximala avskrivningstiden för förvaltnings- och institutionsbyggnader numera är 40 år istället för som tidigare 50 år.

Minimi-avskrivningstiden följs ifall inte styrelsen fattat beslut om en längre objektsgruppsvis eller objektsvis avskrivningstid, dock högst den maximala tiden.



## 2.4 Redogörelse gällande överensstämmelsen mellan avskrivningar enligt plan och investeringar som skall avskrivas

Utredning om överensstämmelsen mellan avskrivningarna enligt plan och de investeringar som är föremål för avskrivning.

Genomsnittliga avskrivningar och investeringar 2012-2016	
Avskrivningar enligt plan	1 212 636
Egna anskaffningsutgifter för investeringar som är föremål för avskrivning	4 078 379
Differens (€)	-2 865 743
Differens %	-70 %

### Utredning om orsakerna till avvikelsen

Avvikelsen mellan investerings- och avskrivningsnivån beror på att samkommunen har haft låga avskrivningar p.g.a. att avskrivningsgrunden varit liten då fastighetsmassan överfördes till nollvärde vid kommunaliseringen av de tidigare statliga utbildningsanstalterna.

Till största delen beror avvikelsen dock på exceptionellt stora investeringsprojekt under den period som granskas.

### Justering av avskrivningsplanen

Grunderna för avskrivning enligt plan för samkommunens bestående aktiva har justerats i samkommunstämmen och trädde ikraft 1.1.2013.

## 2.5 Försäljningsvinster och försäljningsförluster av tillgångar bland bestående aktiva

	2013 €	2012 €
Övriga verksamhetsintäkter	-	-
Försäljningsvinster av markområden	-	-
Försäljningsvinster av byggnader	-	-
Övriga försäljningsvinster	-	73 525,64
Försäljningsvinster totalt	-	73 525,64
Övriga verksamhetskostnader	-	-
Övriga försäljningsförluster	-	-
Försäljningsförluster totalt	-	-
<b>Försäljningsvinster och -förluster totalt</b>	<b>-</b>	<b>73 525,64</b>

### 3. Noter till balansräkningen

#### 3.1. Noter till balansräkningens aktiva

##### 3.1.1. Principer för uppskrivningar

Uppskrivningar finns inom balansräkningens aktiva på mark och vattenområden, byggnader och aktier och andelar. Med uppskrivningarna har den egendom värderats som erhållits vederlagsfritt av staten i samband med kommunaliseringen av tidigare statliga läroanstalter samt egendom som övertagits av teaterföreningen. Som värdegrund har i huvudsak använts beskattningsvärde eller ett värde som understiger detta.

Uppskrivningarna på byggnaderna är gjorda före 1.1.1998, enligt bokföringslagen kap. 5 § 17.

Återföringar har gjorts gällande uppskrivningar av byggnader och tomter som sålts under året.

##### 3.1.2. Uppskrivningar

	2013 €	2012 €
Mark- och vattenområden		
Värde 1.1	1 481 277,49	1 693 787,98
Uppskrivningar	-	-
Återförda	-874 963,38	-212 510,49
Värde 31.12	606 314,11	1 481 277,49
Byggnader		
Värde 1.1	11 710 055,72	12 839 151,73
Återförda	-5 112 345,83	-1 129 096,01
Värde 31.12	6 597 709,89	11 710 055,72
Aktier och andelar		
Värde 1.1	6 179 554,91	6 181 615,43
Uppskrivningar	-	-
Återförda	-	-2 060,52
Värde 31.12	6 179 554,91	6 179 554,91
<b>Totalt</b>	<b>13 383 578,91</b>	<b>19 370 888,12</b>

## 3.1.3. Bestående aktiva

Samkommunen har inga aktiverade immateriella tillgångar.

Materiella tillgångar	Fastigheternas anslutnings- avgifter	Övriga mark- och vatten- områden	Bostads- byggnader	Fabriks- och produktions- byggnader
Oavskriven ansk.utg. 1.1		99 737,40	0,00	255 698,21
Ökningar under räkensk.per.	71 082,00			
Finansieringsand. under räk.per.				
Minskningar under räkensk.per.				
Överföringar mellan poster				
Räk.periodens avskrivningar				-9 613,12
Nedskrivningar och återför. av dem				
Oavskriven ansk.utgift 31.12	71 082,00	99 737,40	0,00	246 085,09
Uppskrivningar		606 314,11	264 922,39	96 937,30
Bokföringsvärde 31.12.2013	71 082,00	706 051,51	264 922,39	343 022,39

Materiella tillgångar	Förvaltnings- byggnader	Övriga byggnader	Fasta konstruktioner	Transport- medel
Oavskriven ansk.utg. 1.1	9 328 628,85	943 177,81	826 383,85	114 115,43
Ökningar under räkensk.per.	8 712 461,09		132 693,44	69 397,22
Finansieringsand. under räk.per.	-2 963 000,00		-150 827,20	
Minskningar under räkensk.per.	-1 755 290,84			
Överföringar mellan poster	806 803,37	-806 803,37		
Räk.periodens avskrivningar	-488 691,32	-47 275,91	-43 741,14	-55 838,28
Nedskrivningar och återför. av dem				
Oavskriven ansk.utgift 31.12	13 640 911,15	89 098,53	764 508,95	127 674,37
Uppskrivningar	6 199 608,22	36 241,98		
Bokföringsvärde 31.12.2013	19 840 519,37	125 340,51	764 508,95	127 674,37

Materiella tillgångar	Övriga maskiner och inventarier	Övriga materiella tillgångar	Pågående anskaffningar	Totalt
Oavskriven ansk.utg. 1.1	1 536 701,71	2 018,26	12 200 471,32	25 306 932,84
Ökningar under räkensk.per.	350 022,67		9 996 618,41	19 261 192,83
Finansieringsand. under räk.per.	-103 632,74		-2 160 496,54	-5 377 956,48
Minskningar under räkensk.per.			-8 594 379,75	-10 349 670,59
Överföringar mellan poster				0,00
Räk.periodens avskrivningar	-337 158,81			-982 318,58
Nedskrivningar och återför. av dem				0,00
Oavskriven ansk.utgift 31.12	1 445 932,83	2 018,26	11 442 213,44	27 858 180,02
Uppskrivningar				7 204 024,00
Bokföringsvärde 31.12.2013	1 445 932,83	2 018,26	11 442 213,44	35 062 204,02

## 3.1.4. Tillgångar bland bestående aktiva vilka saknar balansvärde

Tillgångar som saknar balansvärde, men vars värde är väsentligt.

	2013 €	2012 €
Skolfastighet i Roparnäs Byggnad	-	-
<b>Totalt</b>	-	-

## 3.1.5. Placeringar bland bestående aktiva

Aktier och andelar	Anskaffnings- utgift 1.1.2013	Ökningar eller minskningar	Anskaffnings- utgift 31.12.2013	Uppskriv- ningar	Bokförings- värde 31.12.2013
<b>Aktier i ägar- och intressesamfund</b>					
Förlagsaktiebolaget Scriptum				5 297,92	5 297,92
Fastighets Ab Brändö Laboratorier				6 154 285,51	6 154 285,51
<b>Totalt</b>	<b>0,00</b>	<b>0,00</b>	<b>0,00</b>	<b>6 159 583,43</b>	<b>6 159 583,43</b>
<b>Övriga aktier och andelar</b>					
Ab Svenska småbruk i Österbotten				0,18	0,18
Apetit Abp (tid. Lännen tehtaat Oyj)				813,36	813,36
Oy Polar Mills Ab				8,40	8,40
Anvia Abp				12 706,37	12 706,37
Andelslaget Milka	10 828,39	990,39	11 818,78	5 580,48	17 399,26
Österbottens Äggcentral				728,14	728,14
Ab Yrkeshögskolan vid Åbo Akademi	375 000,00		375 000,00		375 000,00
Jakobstadsnejdens telefon Ab				0,00	0,00
Veritas pensionsförsäkrings Ab				134,55	134,55
Suomen luotto-osuuskunta	100,00		100,00	0,00	100,00
<b>Totalt</b>	<b>385 928,39</b>	<b>990,39</b>	<b>386 918,78</b>	<b>19 971,48</b>	<b>406 890,26</b>
<b>Masskuldebrevslån, övriga låne- och fordringar</b>	<b>Anskaffnings- utgift 1.1.2013</b>	<b>Ökningar eller minskningar</b>	<b>Anskaffnings- utgift 31.12.2013</b>	<b>Uppskriv- ningar</b>	<b>Bokförings- värde 31.12.2013</b>
<b>Övriga fordringar (anslutningsavg.)</b>					
Vasa Elektriska Ab	2 000,00	-2 000,00	0,00		0,00
Vasa Elnät Ab	0,00	54 352,00	54 352,00		54 352,00
Närpes Fjärrvärme Ab	63 208,00		63 208,00		63 208,00
<b>Totalt</b>	<b>65 208,00</b>	<b>52 352,00</b>	<b>117 560,00</b>	<b>0,00</b>	<b>117 560,00</b>
<b>PLACERINGAR TOTALT</b>	<b>451 136,39</b>	<b>53 342,39</b>	<b>504 478,78</b>	<b>6 179 554,91</b>	<b>6 684 033,69</b>

## 3.1.6. Omsättningstillgångar

	2013 €	2012 €
Material och förnödenheter Livsmedels- och materiallager	171 121,42	187 805,96
Varor under tillverkning Husbyggnad YA Närpes	564 049,75	501 295,17
Färdiga produkter / varor	-	-
<b>Totalt</b>	<b>735 171,17</b>	<b>689 101,13</b>

## 3.1.7. Fordringar

Samkommunen har inga långfristiga fordringar.

	2013 €	2012 €
Kortfristiga fordringar		
Kundfordringar på ägar- och intressesamfund		
Förlagsaktiebolaget Scriptum	4 157,37	9 208,21
Brändö Laboratorier Fab	-	-
Totalt	4 157,37	9 208,21
Övriga kortfristiga fordringar		
Kundfordringar	1 288 854,65	1 473 702,97
Övriga fordringar	5 717 936,15	345 213,21
Resultatregleringar totalt	922 767,55	1 149 257,31
varav ersättning för företagshälsovård	82 757,55	69 349,22
varav projektperiodiseringar	839 608,50	995 524,44
varav övriga resultatregleringar	401,50	84 383,65
Totalt	7 929 558,35	2 968 173,49
Kortfristiga fordringar totalt	7 933 715,72	2 977 381,70
<b>FORDRINGAR TOTALT</b>	<b>7 933 715,72</b>	<b>2 977 381,70</b>

## 3.1.8. Finansiella värdepapper

	2013 €	2012 €
Aktier och andelar		
Återanskaffningspris (marknadsvärde)	100 931,64	73 078,76
Bokföringsvärde 31.12	4 032,17	4 032,17
Skillnad	96 899,47	69 046,59
Placeringar i penningmarknadsinstrument		
Återanskaffningspris (marknadsvärde)	-	-
Bokföringsvärde 31.12	-	-
Skillnad	-	-
Finansiella värdepapper totalt		
Återanskaffningspris (marknadsvärde)	100 931,64	73 078,76
Bokföringsvärde 31.12	4 032,17	4 032,17
Skillnad	96 899,47	69 046,59

## 3.2 Noter till balansräkningens passiva

## 3.2.1. Eget kapital

	2013 €	2012 €
Grundkapital		
Enligt § 3 p.a) I grundavtalet (yrkesutbildningsuppgifter)		
Grundkapital 1.1.	10 193 759,19	10 193 759,19
Ökningar	-	-
Minskningar	-	-
Grundkapital 31.12.	10 193 759,19	10 193 759,19
Enligt § 3 p.b)-c) I grundavtalet (kultur-/intressebev.uppg.)		
Grundkapital 31.12.	-	-
Enligt § 3 p. e) I grundavtalet (regionteaterverksamhet)		
Grundkapital 1.1.	782 073,86	782 073,86
Ökningar	-	-
Minskningar	-	-
Grundkapital 31.12.	782 073,86	782 073,86
Grundkapital sammanlagt		
Grundkapital 1.1.	10 975 833,05	10 975 833,05
Ökningar	-	-
Minskningar	-	-
Grundkapital 31.12.	10 975 833,05	10 975 833,05
Uppskrivningsfond		
Uppskrivningsfond 1.1.	19 370 888,12	20 714 555,14
Ökningar	-	-
Minskningar	-5 987 309,21	-1 343 667,02
Uppskrivningsfond 31.12.	13 383 578,91	19 370 888,12
Övriga egna fonder		
Övriga egna fonder 1.1	857 000,00	857 000,00
Ökningar	-	-
Minskningar	-	-
Övriga egna fonder 31.12	857 000,00	857 000,00
Över-/underskott från tidigare räk.perioder	4 246 649,04	6 652 268,35
Räkenskapsperiodens över-/underskott	-612 768,78	-2 405 619,31
Eget kapital sammanlagt		
Eget kapital sammanlagt 1.1.	35 450 370,21	39 199 656,54
Ökningar	-	-
Minskningar	-6 600 077,99	-3 749 286,33
Eget kapital sammanlagt 31.12.	28 850 292,22	35 450 370,21

## 3.2.2. Ägarkommunernas andel i samkommunens grundkapital 31.12.2013

Kommun	Grundkapital utbildning 31.12.2013		Grundkapital regionteater 31.12.2013		Grundkapital totalt 31.12.2013	
	%	€	%	€	%	€
Jakobstad	4,64	472 835	2,28	17 831	4,47	490 666
Karleby	2,31	235 941	1,41	11 027	2,25	246 968
Kaskö	0,33	33 562	0,10	782	0,31	34 344
Korsholm	20,04	2 042 886	10,00	78 207	19,33	2 121 093
Korsnäs	2,42	246 488	0,47	3 676	2,28	250 164
Kristinestad	5,32	541 831	1,03	8 055	5,01	549 886
Kronoby	2,68	273 343	1,26	9 854	2,58	283 197
Larsmo	2,15	218 676	0,76	5 944	2,05	224 620
Malax	9,39	957 185	1,08	8 446	8,80	965 631
Nykarleby	5,08	517 914	1,44	11 262	4,82	529 176
Närpes	12,26	1 250 202	1,96	15 329	11,53	1 265 531
Pedersöre	5,31	540 939	1,90	14 859	5,06	555 798
Vasa	17,96	1 830 926	75,00	586 555	22,03	2 417 481
Vörå	10,11	1 031 031	1,31	10 247	9,49	1 041 278
<b>Sammanlagt</b>	<b>100,00</b>	<b>10 193 759</b>	<b>100,00</b>	<b>782 074</b>	<b>100,00</b>	<b>10 975 833</b>

## 3.2.3 Avskrivningsdifferens och reserver

	2013 €	2012 €
Avskrivningsdifferens		
Avskrivningsdifferens 1.1	59 322,76	65 811,52
Ökningar	-	-
Minskningar	-6 488,76	-6 488,76
Avskrivningsdifferens 31.12	52 834,00	59 322,76
Investeringsreserv Campus Kungsgården		
Reserver 1.1	635 000,00	635 000,00
Ökningar	-	-
Minskningar	-	-
Reserver 31.12	635 000,00	635 000,00
Avskrivningdifferens och reserver 1.1	694 322,76	700 811,52
Ökningar	-	-
Minskningar	-6 488,76	-6 488,76
Avskrivningdifferens och reserver 31.12	687 834,00	694 322,76

## 3.2.4. Främmande kapital

	2013 €	2012 €
Långfristigt främmande kapital		
Lån från fin. institut och försäkringsanstalter	5 166 110,60	5 492 401,80
Långfristigt främmande kapital totalt	5 166 110,60	5 492 401,80
Kortfristigt främmande kapital		
Leverantörsskulder till ägar- och intressesamfund		
Förlagsaktiebolaget Scriptum	-	3 770,56
Brändö Laboratorier Fab	-	-
Totalt	-	3 770,56
Övrigt kortfristigt främmande kapital		
Lån från fin. institut och försäkringsanstalter	9 626 291,20	2 610 075,20
Erhållna förskott	-	-
Skulder till leverantörer	3 093 399,00	2 851 075,96
Övriga kortfristiga skulder	280 939,54	419 865,89
Resultatregleringsskulder totalt	2 839 554,83	2 837 082,56
varav inkomstförskott	-	-
varav ränteperiodiseringar	12 734,17	13 432,85
varav semesterlöneperiodisering	2 273 494,70	2 248 513,66
varav projektperiodiseringar	428 676,25	573 323,18
varav övriga resultatregleringar	124 649,71	1 812,87
Totalt	15 840 184,57	8 718 099,61
Kortfristigt främmande kapital totalt	15 840 184,57	8 721 870,17
<b>FRÄMMANDE KAPITAL TOTALT</b>	<b>21 006 295,17</b>	<b>14 214 271,97</b>

3.2.5. Långfristiga lån som förfaller till betalning efter fem år eller senare  
(1.1.2019 eller senare)

	2013 €	2012 €
Lån från fin. institut och försäkringsanstalter	3 860 945,80	4 187 237,00
<b>Totalt</b>	<b>3 860 945,80</b>	<b>4 187 237,00</b>



## 4. Noter angående säkerheter och ansvarsförbindelser

### 4.1. Pensionsansvar

Svenska Österbottens förbund för utbildning och kultur skn har i samband med bildandet av Yrkesakademien i Österbotten (som ett resultat av samgången mellan Svenska yrkesinstitutet, Vocana och Korsnäs Kurscenters enhet i Österbotten)

förbundit sig att stå för kostnaderna för det pensionsansvar som gäller den personal som överfördes vid övertagandet av rörelsen samt den personal som tidigare varit anställd inom verksamheten.

### 4.2. Ansvar gällande radhusbyggnader

Då samkommunen för utbildning i Sydösterbotten uppgick i SÖFUK 1.1.2009 ingick Bostads Ab Klockarbacken. De första tre radhuslägenheterna färdigställdes och såldes i slutet av år 2009. Samkommunen har i och med detta ansvar för eventuella byggnadsfel under 10 års tid eller t.o.m. 16.11.2019.

Under år 2011 färdigställdes det andra radhuset med två lägenheter som såldes i juni 2011.

Ansvaret för detta upphör i slutet av augusti år 2021.

Under år 2011 bildades Bostads Ab Närpes Mosedals energihus som omfattar byggandet av två energieffektiva parhus som inkluderar fyra lägenheter. Parhusen byggs som övningsarbeten för studerande och färdigställs och säljs i etapper framöver.

### 4.3. Leasingansvar, ännu obetalda hyror enligt avtal

Leasingansvar (beloppen inklusive moms)	2013 €	2012 €
Förfaller under följande räkenskapsperiod	169 996,81	51 919,62
Förfaller senare	559 520,12	47 087,83
<b>Sammanlagt</b>	<b>729 516,93</b>	<b>99 007,45</b>

### 4.4. Ansvar gällande bro

En bro rasade samman då en lastbilskombination kom körande längs vägen 30.10.2010. Både vägen och bron ägs av SÖFUK (Kungsgårdsvägen i Gamla Vasa). Lastbilskombinationen körde sand åt samkommunen till byggandet av ridplanen. Lastbilskombinationen skadades och försäkringsbolaget yrkar via sin ev. regressrätt på ersättning för detta av samkommunen.

Ersättningskrav över förlorad inkomst från trafikanten har även riktats till SÖFUK. Samkommunen utreder ärendet via jurist med försäkringsbolagen. Ärendet är under fortsatt behandling per 31.12.2013.

## 4.5. Ansvar gällande derivatavtal

Derivatavtal innehåller ränteswapavtal som har ingåtts i ränteskyddssyfte. Med avtalet har rörliga räntor för ett långfristigt lån bundits till fast ränta. Avtalet är ikraft under tiden 1.6.2012–1.6.2022

och har en ränteskyddsnivå om 4 miljoner euro till en fast ränta om 2,62 % plus finansieringsinstituts marginal.

## 5. Noter angående personalen

### 5.1 Antalet anställda per 31.12 enligt huvudansvarsområde

Antalet anställda per 31.12	2013	2012
Centralförvaltning och servicetjänster	44	43
Yrkesakademien i Österbotten	301	321
Wasa Teater-Österbottens regionteater	81	77
KulturÖsterbotten	6	7
<b>SÖFUK totalt</b>	<b>432</b>	<b>448</b>

### 5.2 Personalkostnader

	2013 €	2012 €
Löner och arvoden	15 804 230,69	16 522 014,71
Lönebikostnader	3 776 781,29	3 952 176,46
varav pensionskostnader	2 924 312,63	3 043 613,53
varav övriga lönebikostnader	852 468,66	908 562,93
Personalersättningar och övr. rättelseposter	-224 924,72	-201 131,39
Sammanlagt enligt resultaträkningen	19 356 087,26	20 273 059,78
Personalkostnader aktiverade i best. aktiva	-	-
<b>Totalt</b>	<b>19 356 087,26</b>	<b>20 273 059,78</b>

### 5.3 Arvoden till revisorer

Arvoden till revisorer	2013 €	2012 €
BDO Auditor Ab		
Revisionsarvoden	5 877,88	6 472,49
Utlåtanden av revisor	276,00	484,00
Biträdande uppgifter för revisionsnämnden	1 099,38	1 627,86
Övriga arvoden	2 045,52	476,42
<b>Arvoden totalt</b>	<b>9 298,78</b>	<b>9 060,77</b>

## 6. Noter angående innehav i andra samfund

### 6.1 Intressesamfund och ägarintressesamfund

	Ägarandel %	Andel av eget kapital €	Andel av vinst / förlust €
Intressesamfund Förlagsaktiebolaget Scriptum*	42,00	20 170,79	-25 359,50
Ägarintressesamfund Fab Brändö Laboratorier	44,01	4 540 521,47	3 145,80

\* Svenska Österbottens förbund för utbildning och kultur skn har två styrelseplatser av sju.

## 9. Förteckning och redogörelse

Bokföringsböcker och verifikationslag

Bokföringsprogram

Bokföringsböcker

Dagbok

Huvudbok

Verifikatslag

100	Inköpsfakturor	Centralförvaltning och servicetjänster
110	Inköpsfakturor	YA Vårld och stödtjänster
115	Inköpsfakturor	YA Teknik-Naturbruk
120	Inköpsfakturor	YA Vuxenutbildningscenter
130	Inköpsfakturor	KulturÖsterbotten
150	Inköpsfakturor	Wasa Teater– Österbottens regionteater
200	Inköpsreskontrans utbetalningar	
300	Kundreskontra, fakturering	
350	Kundreskontrans inbetalningar	
360	Kundreskontra, kostnads-och kreditförlustföringar	
400	Löner	
410	Reseräkningar M2	
500	Memorialverifikat	YA Vårld och stödtjänster
515	Memorialverifikat	YA Teknik-Naturbruk
520	Memorialverifikat	YA Vuxenutbildning
530	Memorialverifikat	KulturÖsterbotten
540	Memorialverifikat	Centralförvaltning och servicetjänster
550	Memorialverifikat	Wasa Teater – Österbottens regionteater
600	Bestående aktiva	
700	Lager	Lageruttag vuxenutbildningscenter
710	Lager	Lageruttag grundläggande yrkesutbildning
720	Lager	DL kassaöverföring bilbranschen
800	Interna fördelningar	Centralförvaltning och servicetjänster
810	Interna fördelningar	Yrkesakademien

Arkivering

Arkivering sker enligt samkommunens arkivbildningsplaner, godkända av samkommunstyrelsen 21.6.2006.

# 10. Underskrifter och anteckningar

## 10.1 Undertecknande av bokslutet

Styrelsen förelägger detta bokslut för behandling på samkommunstämmen.

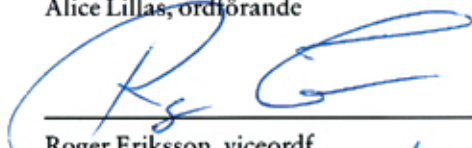
Vasa den 26 mars 2014



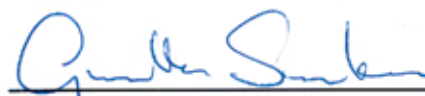
Alice Lillas, ordförande



Stefan Mannsén



Roger Eriksson, viceordf.



Gunilla Snickars



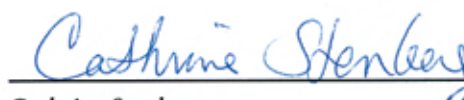
Henrik Antfolk



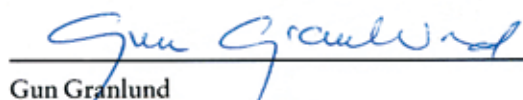
Susann Sjöström



Helena Boucht-Lindeman



Cathrine Stenberg



Gun Gränlund



Carola Sundqvist



Kurt Hellstrand



Micael Westerholm



Juha Häkkinen



Ulrica Karp, samkommunens direktör

## 10.2 Bokslutsanteckningar

Vi har idag avgivit berättelse över utförd revision.

Vasa 9.5.2014

BDO AUDIATOR AB  
OFR-samfund



---

Anders Lidman  
Revisor, OFR, GRM