



Svenska Österbottens förbund
FÖR UTBILDNING OCH KULTUR



Bokslut 2012

Innehåll

Direktörens årsöversikt	4
1. Förvaltning	6
1.1 Samkommunen i korthet	6
1.2 Samkommunens organisation	8
1.2.1 Organisationsschema	8
1.2.2 Representanter i samkommunstämmen	9
1.2.3 Revisionsnämnden	10
1.2.4 Samkommunstyrelsen	10
1.2.5 Direktionen för Yrkesakademien i Österbotten	11
1.2.6 Direktionen för Wasa Teater-Österbottens regionteater	12
1.2.7 Kulturnämnden	13
1.2.8 Samarbetskommittén	14
1.2.9 Representation i ägar- och intressesamfund	14
1.3 Verksamhetsidé, vision och målsättningar	15
2. Viktiga händelser i verksamheten och ekonomin	21
2.1 Väsentliga förändringar i samkommunens verksamhet och ekonomi	21
2.2 Samkommunens personal	23
2.3 Bedömning av de viktigaste riskerna och osäkerhetsfaktorerna samt andra faktorer som inverkar på verksamhetens utveckling	24
2.4 Miljöfaktorer	25
3. Redogörelse för hur samkommunens interna tillsyn har ordnats	26
4. Räkenskapsperiodens resultatanalys och finansiering av verksamheten	28
4.1 Ekonomisk översikt	28
4.2 Resultaträkning och nyckeltal	31
4.3 Finansieringsanalys och nyckeltal	32
4.4 Balansräkning och nyckeltal	34
4.5 Samkommunens totala inkomster och utgifter	35
5. Behandling av räkenskapsperiodens resultat	36
6. Tablåer över budgetutfallet	37
6.1 Driftsekonomidelens utfall per huvudansvarsområde	37
6.1.1 Centraförvaltning och servicetjänster	40
6.1.2 Yrkesakademien i Österbotten	43
6.1.3 Wasa Teater-Österbottens regionteater	50
6.1.4 KulturÖsterbotten	57
6.2 Resultaträkningsdelens utfall	65
6.3 Investeringsdelens utfall	66
6.4 Finansieringsdelens utfall	67
6.5 Sammandrag över budgetutfallet	68
7. Bokslutskalkyler	69
7.1 Resultaträkning	69
7.2 Finansieringsanalys	70
7.3 Balansräkning	71
8. Noter till bokslutet	72
9. Förteckning och redogörelse	84
10. Underskrifter och anteckningar	85
10.1 Undertecknande av bokslutet	85
10.2 Bokslutsanteckningar	86



Grundstensmurning för Campus Kungsgården hölls 12.6.2012 gemensamt för skede II och III.

Direktörens årsöversikt

Svenska Österbotten – aktivt och kreativt, berikat av regional och lokal mångfald och en öppen kultur. Så lyder visionen för Svenska Österbottens förbund för utbildning och kultur. Visionen fastställdes av samkommunstämmen år 2008 och har tillämpats från och med det inom hela samkommunen. I enlighet med de målsättningar som ställts av samkommunstämmen har visionen och strategin för samkommunen uppdaterats under året. I strategiarbetet som pågått under nästan ett års tid har fokus lagts på kärnverksamheten och de möjligheter som finns i ett fördjupat samarbete inom samkommunen. Detta till gagn för våra kunder, intressenter och ägare. Förnyade visionen för samkommunen är *SÖFUK GER DIG MER! Kompetens, upplevelser och personlig utveckling*. Genom handlingsplanen ska samkommunen skapa delaktighet och samarbete med kunder, varandra och övriga aktörer. Samkommunen ska arbeta för att trygga den svenska servicen och stödja den österbottniska och finlandssvenska identiteten. Ekonomin ska stabiliseras och nya intäktskällor ska skapas.

Under samkommunens 18:e verksamhetsår fokuserades på en ekonomisk hushållning inom samtliga verksamhetsområden. Den historiska sats-

ningen i ett enhetligt campus för svenskspråkiga yrkesutbildningen i Gamla Vasa har också starkt påverkat året.

Det fjärde verksamhetsåret för Yrkesakademin i Österbotten har varit särskilt utmanande, speciellt ur ekonomisk synvinkel. År 2012 fick samkommunen inte längre statliga ekonomiska morötter för sammanslagningen av Svenska yrkesinstitutet, Korsnäs Kurscenter och Vocana, trots den s.k. ramlagens förpliktelser. De kraftigt negativa delårsrapporterna föranledde beslutet att inleda samarbetsförhandlingar med personalen i syfte att balansera ekonomin under året. Det tunga beslutet att kraftigt strama åt ekonomin, visade sig även utgående från bokslutssiffrorna vara korrekt. YA visade en utmärkt topplacering för andra året i rad i de nationella resultatmätningarna för grundläggande yrkesutbildningen. Satsningen på implementeringen av det nya pedagogiska programmet visar på ett stort engagemang för att även fortsättningsvis ge yrkesutbildning i toppklass, även om de ekonomiska ramarna framöver är betydligt snävare än vi vant oss med under en rad av år.

Wasa Teaters satsningar i bland annat produktionerna *Next to normal*, *Rampfeber* och *Hundar-*

nas *Kalevala* bidrog till att målsättningarna för teaterns verksamhet uppnåddes med råge. Största beläggningen hade *Pleppo live-Välkommen till mommos* som spelat med 100 % beläggning, även då den spelades på stora scenen under vårvintern. Ett nytt evenemang med julkonsert strax innan jul var även ett uppskattat inslag på teaterns repertoar. Förberedelserna inför kommande storsatsningen *Fighting Star* har pågått under året. Bland annat har arbetet med att få in extern finansiering till teatertekniken och sponsorer till själva produktionen lyckats mycket bra vilket är en förutsättning för en satsning av den omfattning *Fighting Star* är. Konstnärligt höll teatern mycket hög nivå i alla produktioner och har fått fin respons av både publik och press.

På initiativ av kulturnämnden antog samkommunstyrelsen det globala programmet Agenda 21 för kulturen i samkommunens verksamhet. Agenda 21 är ett instrument för att formulera långsiktiga visioner som hörnstenar i kulturell utveckling. KulturÖsterbotten har arbetat genom de finlandssvenska och finländska nätverken för att stärka kulturverksamheten i verksamhetsområdet. KulturÖsterbottens engagemang i olika samarbetsforum syns direkt i verksamhet som t.ex. Luckorna och olika samarbetsprojekt. KÖ:s utdelning av projektbidrag om totalt 50 000 euro har gagnat regionens kulturverksamhet. Inom huvudansvarsområdet fortsatte litteraturprojektet Brösttoner som bland annat resulterat i utgivningen av Österbottnisk poesikalender 2013. För att ha ett närmare samarbete huvudansvarsområdena emellan i enlighet med samkommunens centrala strategier gjordes poesikalendern i samarbete med Yrkesakademien i Österbotten. En tävling hölls för studerande, som inom ämnet modersmål hade möjlighet att skriva ett tävlingsbidrag. Tolv av bidragen publicerades i poesikalendern som samtidigt blev samkommunens julhälsning till anställda och samarbetsparter.

Inom servicetjänster, som stöder kärnverksamheten, har fokus lagts på rationell tjänsteproduktion av såväl ekonomiförvaltning, personalförvaltning, fastighetsförvaltning som it-förvaltning. Under året har ett elektroniskt system för resehantering och nytt faktureringsprogram tagits i bruk. Att utöka antalet automatiserade processer är en central målsättning för servicetjänsterna, i syfte att effektivisera arbetet.

Satsningen i campusområdena i Vasa, Kungsgården och Brändö, har starkt präglat även år 2012. Satsningarna är av stor utbildningspolitisk betydelse för regionen och dess näringsliv. Genom att tillhandahålla moderna och tidsenliga utrymmen samt apparatur kan studerande på såväl andra som tredje stadiet erbjudas ypperliga studiemöjligheter, näringslivet till nytta och gagn.

Under året har skede II för utbildningarna inom bygg- och träbranscherna i Campus Kungsgården slutförts. Skede III som bland annat omfattar utrymmen för de övriga teknikutbildningarna i Vasa samt utbildningarna inom skönhets- och kosthållsområdet inleddes under våren. Kungsgårdens tredje och sista skede tas emot av byggherren i slutet av år 2013, så att Yrkesakademins all verksamhet i Vasa finns på ett och samma ställe från vårterminen 2014.

Projekt Medibothnia II som samkommunen driver tillsammans med Vasa stad och Vasa sjukvårdsdistrikt i samarbete med Yrkeshögskolan Novia och Vasa yrkeshögskola har inletts under året. Målet med projektet är att delta i förverkligandet av innehållet i den nya undervisnings-, forsknings- och utvecklingsenheten inom social- och hälsovården på Brändö i Vasa. Genast då Campus Kungsgården står klart inleds saneringen av fastigheterna i Brändö i den nya ägaren Fastighets Ab Brändö campus regi.

Samkommunens ägande och regionens näringslivs intresse för Ab Yrkeshögskolan vid Åbo Akademi som upprätthåller Yrkeshögskolan Novia kom tydligt fram under året. Största ägaren i YH Novia initierade då en diskussion om en fusion, så att SÖFUK helt skulle uteslutas som ägare.

Verksamheten år 2012 kan kort sammanfattas så att Svenska Österbottens förbund för utbildning och kultur genom ett hårt arbete uppnått det budgeterade resultatet för året och uppfyllt de centrala målsättningarna.

Ett stort tack till alla som bidragit till årets verksamhet och resultat!

SÖFUK GER DIG MER!

Ulrica Karp
Direktör

1. Förvaltning

1.1 Samkommunen i korthet

Svenska Österbottens förbund för utbildning och kultur skn grundades år 1995 och ägs av 14 kommuner. Samkommunen upprätthåller Yrkesakademien i Österbotten, Wasa Teater–Österbottens regionteater och KulturÖsterbotten. Samkommunen är största delägare i Fastighets Ab Brändö La-

boratorier som äger verksamhetsutrymmena för tekniklaboratorierna i Technobothnia. Samkommunen är största delägaren i Förlagsaktiebolaget Scriptum och en av minoritetsägarna i Ab Yrkes-högskolan vid Åbo Akademi.

Befolkningsunderlag i ägarkommunerna 1.1.2012

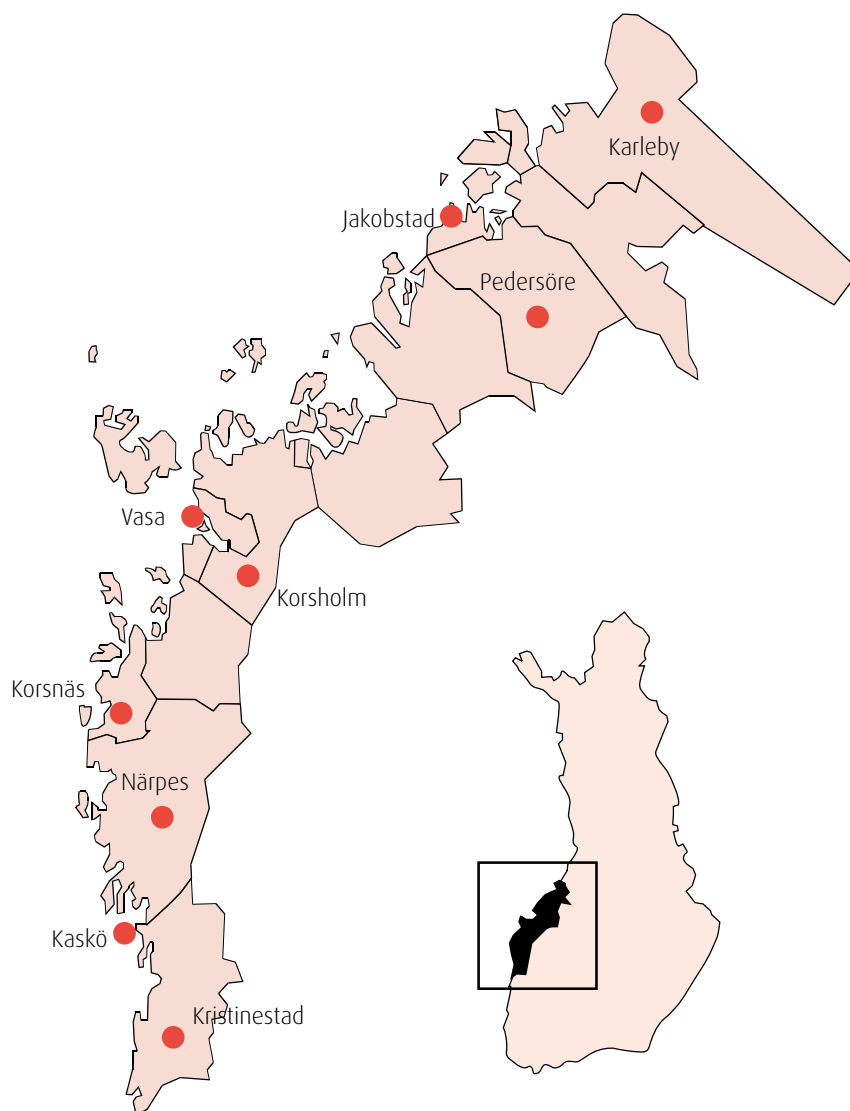
Kommun	Hela befolkningen	Svenskspråkiga	%
Jakobstad	19 623	11 011	56,1
Karleby	46 585	6 297	13,5
Kaskö	1 404	387	27,6
Korsholm	18 868	13 126	69,6
Korsnäs	2 249	1 994	88,7
Kristinestad	7 096	3 976	56,0
Kronoby	6 681	5 472	81,9
Larsmo	4 921	4 536	92,2
Malax	5 614	4 871	86,8
Nykarleby	7 516	6 620	88,1
Närpes	9 412	8 123	86,3
Pedersöre	10 937	9 817	89,8
Vasa	60 398	14 725	24,4
Vörå	6 743	5 544	82,2
Totalt	208 047	96 499	

Källa: Statistikcentralen

Nyckeltal

SÖFUK	
Omsättning	32,2 M €
Balansomslutning	50,6 M €
Soliditet	71,5 %
Personal	452 bruttoårsverken
Fastigheter, egna	63.381 m ²
Hyrda utrymmen	10.270 m ²
Uthyrda utrymmen	8.200 m ²
Åker	125,5 ha
Trädgård	2,8 ha
Varav under glas	1500 m ²
Skog	340,9 ha
Nyttjanderätt skog	587 ha

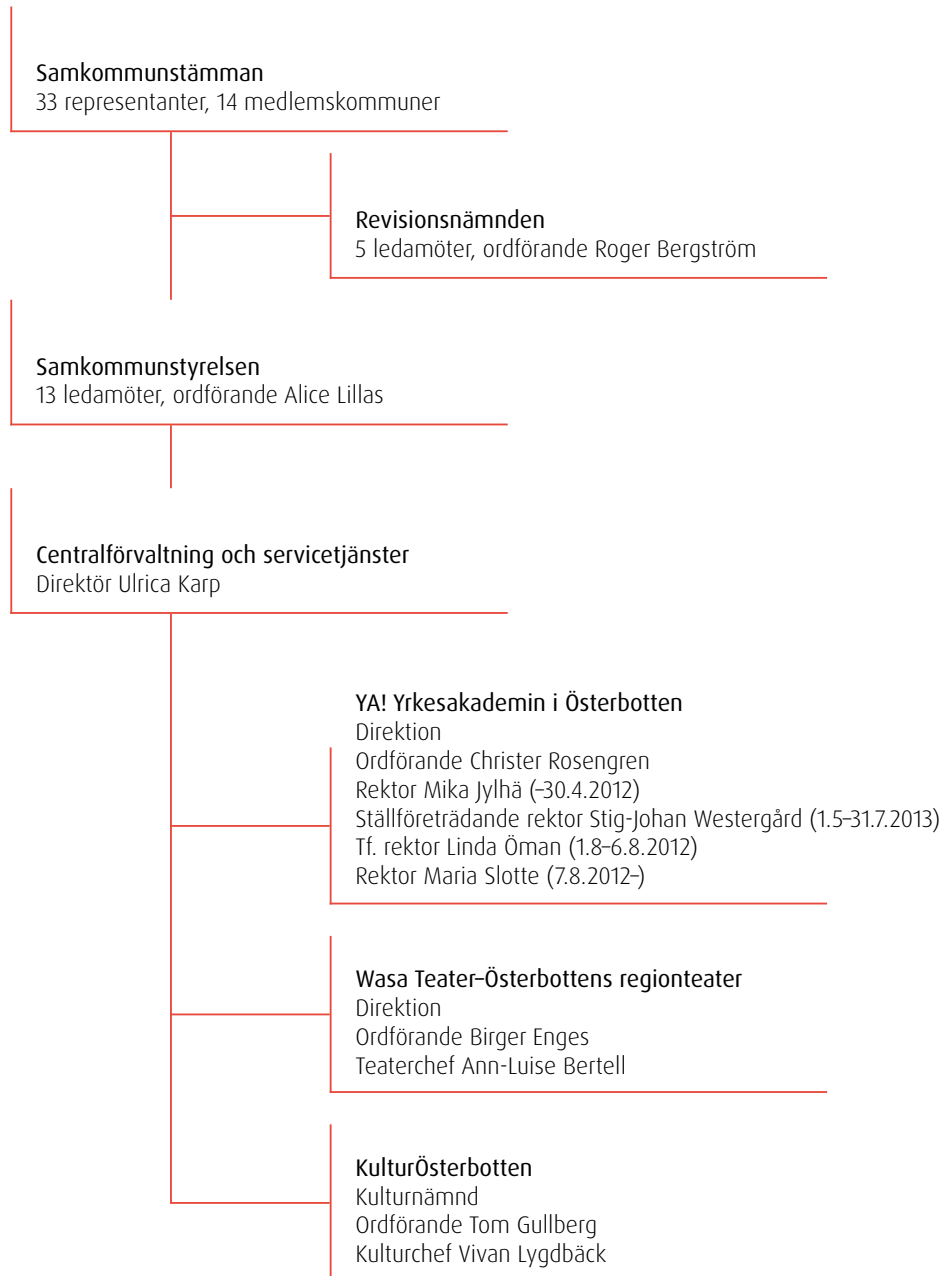
Verksamhetspunkter



Karleby:	Luckan/KulturÖsterbotten
Jakobstad:	YA! Yrkesakademin i Österbotten
Pedersöre:	YA! Yrkesakademin i Österbotten
Vasa:	YA! Yrkesakademin i Österbotten Wasa Teater KulturÖsterbotten
Korsholm:	Ateljé Stundars/ KulturÖsterbotten
Korsnäs:	YA! Yrkesakademin i Österbotten
Närpes:	YA! Yrkesakademin i Österbotten Luckan/KulturÖsterbotten
Kaskö:	Luckan/KulturÖsterbotten
Kristinestad:	YA! Yrkesakademin i Österbotten Luckan/KulturÖsterbotten

1.2 Samkommunens organisation

1.2.1 Organisationsschema



1.2.2 Representanter i samkommunstämman

	<i>Ordinarie</i>		<i>Ersättare</i>	
Jakobstad	Märta-Lisa Westman	(1/2)	Carola Sundqvist	(0/1)
	Christer Tonberg	(1/2)	Harald Wester	(1/1)
	Bengt Kronqvist	(2/2)	Annika Bergvik-Forsander	
Karleby	Christer Sourander	(0/2)	Kerstin Peltola	(0/2)
	Rainer Smedman	(2/2)	Max Björkskog	
Kaskö	Jesper Wikström	(1/2)	Stig-Göran Häggblom	(1/1)
Korsholm	Lena Gammelgård	(1/2)	Leif Bengs	(1/1)
	Bruno Köhler	(0/2)	Alf Burman	(1/2)
	Carola Lithén	(2/2)	Marita Backlund	
	Per-Henrik Lithén	(2/2)	Sanna Backholm	
Korsnäs	Sven-Erik Bernas	(2/2)	Ann-Sofi Backgren	
Kristinestad	Yngve Storsved	(1/2)	Alexandra Teir	(1/1)
	Carina Storhannus	(0/2)	Jessica Bårdsnes	(1/2)
Kronoby	Liane Byggmästar	(2/2)	Ann-Catrin Hagnäs	
	Stefan Dahlvik	(0/2)	Nina Hansén	(0/2)
Larsmo	Leif Svenfelt	(2/2)	Gun Haglund	
	Bernhard Bredbacka	(0/2)	Kurt Byggmästar	(1/2)
Malax	Christina Nygård	(2/2)	Carola Bengs-Lattunen	
	Margareta Björkholm	(2/2)	Margaretha Nyman-Klemets	
Nykarleby	Bo Kronqvist	(2/2)	Ulf Sourander	
	Rita Linqvist	(1/2)	Anna Caldén	(1/1)
Närpes	Eivor Becker	(2/2)	Sam Lindén	
	Åsa Snickars	(2/2)	Olav Sjögård	
	Stefan Träskvik	(2/2)	Maj-Len Hertsbacka	
Pedersöre	Sixten Snellman	(1/2)	Helena Berger	(1/1)
	Roger Eriksson	(1/2)	Pia Kass-Anttila	(1/1)
	Susanne Back	(0/2)	Nils-Erik Björkskog	(0/2)
Vasa	Barbro Kloo	(1/2)	Katarina Andersson	(0/1)
	Erkki Mendelin, 1.1–18.6.2012	(0/1)	Esa Laikka	(0/1)
	Ari Mäkynen, 19.6–31.12.2012	(1/1)		
	Karita Blom	(2/2)	Anna Sundback	
	Henrik Fågelbärj	(2/2)	Leif Paulin	
Vörå	Björn Helsing	(0/2)	Anna-Lena Blusi	(1/2)
	Susanne Salmela	(2/2)	Ann-Britt Björkström	

1.2.3 Revisionsnämnden

Ordinarie

Roger Bergström, ordf.	(5/5)
Linda Holm, viceordf.	(3/5)
Christian Dahlin	(3/5)
Christine Gullström-Louhi	(4/5)
Maria Norrgård	(5/5)

Ersättare

Susanne Salmela	
Peter Portin	(0/2)
Ulrika Björkell	(1/2)
Gustav Mannfolk	(0/1)
Gallina Sandås	

1.2.4 Samkommunstyrelsen

Ordinarie

Alice Lillas, ordf.	(10/11)
Märta-Lisa Westman, viceordf.	(9/11)
Christer Bogren	(9/11)
Helena Boucht-Lindeman	(8,5/11)

Kurt Hellstrand	(9/11)
Måns Holming	(8/11)
Ingmar Holmstedt	(10/11)
Helena Lundman-Evars	(8/11)
Stefan Mannsén	(11/11)
Erkki Mendelin 1.1–28.11.2012	(0/10)
Ari Mäkynen 29.11–31.12.2012	(1/1)
Hans Snellman	(10/11)
Gunilla Snickars	(11/11)
Cathrine Stenberg	(11/11)

Ersättare

Per Thomasfolk	(1/1)
Liane Byggmästar	(2/2)
Stefan Sjöberg	(2/2)
Alf Häggblom 1.1–28.11.2012	(2,5/2,5)
Jan-Erik Stenroos 29.11–31.12.2012	
Marina Bock	(0/2)
Helena Emaus	(0/3)
Lars-Johan Andersson	(1/1)
Leif Lundell	(0/3)
Margareta Nyman-Klemets	
Timo Häggblom	(1/10)
Roger Eriksson	(0/1)
Carita Stenberg	
Kariné Harald	



Bakre raden från vänster: Måns Holming, Hans Snellman, Stefan Sjöberg, Ingmar Holmstedt, Stefan Mannsén, Kurt Hellstrand, Erkki Mendelin. *Främre raden från vänster:* Gunilla Snickars, Alice Lillas, Helena Lundman-Evars, Märta-Lisa Westman, Helena Boucht-Lindeman, Cathrine Stenberg

1.2.5 Direktionen för Yrkesakademin i Österbotten

Ordinarie

Christer Rosengren, ord.	(15/15)
Karita Blom, viceord.	(14/15)
Sven-Erik Bernas	(14/15)
Ing-Marie Björkstrand	(14/15)
Bo Kronqvist	(13,5/15)
Peter Nygård	(0/15)
Johanna Nyman	(15/15)
Åsa Snickars	(14/15)
Lasse Östergård	(8/15)

Ersättare

Maria Storgård	
Erik Cederholm	(1/1)
Anita Ismark	(1/1)
Björn Öst	(0/1)
Märta-Lisa Westman	(1,5/1,5)
Ulf Grindgårds	(7/15)
Anders Grannas	
Carola Bengs-Lattunen	(1/1)
Tiina Kangas	(0/7)

Personalens representanter

Karl-Gustav Ingo	(11/15)	Frejvid Niemi	(0/4)
Tia Sundvall	(11/15)	Thomas Fant	(2/4)

Studerandes representanter/vårterminen

Alice Snellman	(0/7)	Cecilia Lundberg	(4/7)
Jonas Söderholm	(0/7)	Ida Ström	(1/7)

Studerandes representanter/höstterminen

Cecilia Lundberg (1/6)	NN
NN	NN

Styrelsens representant

Märta-Lisa Westman	(8,5/15)	Stefan Mannsén	(1/6,5)
--------------------	----------	----------------	---------



Stående från vänster: Ing-Marie Björkstrand, Bo Kronqvist, Tia Sundvall, Lasse Östergård, Johanna Löfqvist, Sven-Erik Bernas, Carola Bengs-Lattunen, Karl-Gustav Ingo.

Sittande från vänster: Karita Blom, Christer Rosengren, Johanna Nyman.

1.2.6 Direktionen för Wasa Teater-Österbottens regionteater

Ordinarie

Birger Enges, ordförande	(5/5)
Mikael Gädda, vice ordf.	(1/5)
Sixten Lindfors	(0/5)
Annika Makarevitch	(4/5)
Lotta Saarikoski	(5/5)
Carola Sundqvist	(4/5)
Karl-Henrik Wahlfors	(4/5)

Ersättare

Karl Eklund	
Kerstin Knip	(3/4)
Steven Frostdahl	(0/5)
Carl-Gustav Mangs	(0/1)
Jessica Bårdsnäs	
Kristina Saari	(1/1)
Margaretha Sillander	(0/1)

Personalens representanter

Lina Ekblad	(5/5)	Jonas Bergqvist	
Jeremy Crotts	(5/5)	Margareta Unger	

Styrelsens representant

Cathrine Stenberg	(2/5)	Christer Bogren	(1/3)
-------------------	-------	-----------------	-------



Från vänster: Jeremy Crotts, Karl-Henrik Wahlfors, Birger Enges, Lotta Saarikoski, Carola Sundqvist, Jonas Bergqvist, Annika Makarevitch, vice ordförande Mikael Gädda, Christer Bogren, Sixten Lindfors.

1.2.7 Kulturnämnden

Ordinarie

Tom Gullberg, ordförande	(5/6)
Annika Bergvik-Forsander, viceordf.	(3/6)
Per-Elof Boström	(5/6)
Rose-Marie Engwall	(5/6)
Gunilla Geberg	(2/6)
Christina Nygård	(6/6)
Christer Tonberg	(5/6)

Ersättare

Mats Ståhl	
Lilian Thel-Nybäck	(0/3)
Marianne Surma-Aho	(0/1)
Peter Grannas	(0/1)
Marghareta Sillander	(3/4)
Alf Burman	
Leif Svenfelt	(0/1)

Styrelsens representant

Erkki Mendelin	(0/5)	Helena Boucht-Lindeman	(0/6)
----------------	-------	------------------------	-------



Stående från vänster: Christer Tonberg, Lilian Thel-Nybäck, Per-Elof Boström, Erkki Mendelin.

Sittande från vänster: Rose-Marie Engwall, ordförande Tom Gullberg, Christina Nygård.

1.2.8 Samarbetskommittén

Ordinarie

Ersättare

Arbetsstagarnas representanter

FOSU r.f.

Birgitta Schoultz-Ekblad	(3/4)	Maria Lund	(1/1)
Seppo Säätelä	(3/4)	Kenneth Cederborg	(0/1)
Ulf Hagner	(1/4)	NN	
Birgitta Södergård	(2/4)	Tommy Lindedahl	(1/2)

Kommunfackets union (JHL + JYTY)

Johnny Nordström (JHL)	(2/4)	Mathias Virolainen (JHL)	(0/2)
Katarina Smeds (JHL)	(3/4)	NN (JYTY)	
Göran Östberg (JYTY)	(4/4)	Gustav Nordmyr (JYTY)	

Samarbetsombud för personalen vid Wasa Teater-Österbottens regionteater

Ulf Johansson	(3/4)	Mats Antell	(0/1)
---------------	-------	-------------	-------

Arbetsgivarens representanter

Ulrica Karp, direktör	(4/4)	Marina Vikberg-Grönlund, chefsekon.
Yvonne Holmlund, personalchef	(4/4)	Mika Jylhä, rektor YA (-30.4.2012)
		Rektor Maria Slotte (7.8.2012-)

Ossian Westlin, arbetarskyddschef (-28.2.2012) (0/2)

Alf-Martin Haagensen, arbetarskyddschef (1.3.2012-) (1/2) Ann-Luise Bertell, teaterchef

Höstens samarbetsförhandlingar vid Yrkesakademin i Österbotten fördes i samarbetskommittén. Samarbetskommittén var under förhandlingarna utökad med de fackliga huvudförtroendemän som inte var medlemmar i samarbetskommittén och med rektor, biträdande rektorer samt utvecklingschefen. Samarbetsförhandlingarna fördes under tiden 20.9-2.11.2012.

1.2.9 Representation i ägar- och intressesamfund

Ab Yrkeshögskolan vid Åbo Akademi

Alice Lillas

Cathrine Stenberg

Fastighets Ab Brändö Laboratorier

Ulrica Karp

Örjan Andersson

Förlagsaktiebolaget Scriptum

<i>Ordinarie</i>	<i>Suppleant</i>
Tom Gullberg	Annika Bergvik-Forsander
Bo Kronqvist	Kaj Björni
Vivan Lygdbäck	Märta-Lisa Westman

Bostads Ab Närpes Mosedals energihus

Stig-Johan Westergård, ordf.

Marina Vikberg-Grönlund

Kjell Langels



Kaj Korkea-aho och Ted Forsström i pjäsen *Pleppo live-Välkommen till mommos* som spelades med 100 % beläggning på Wasa Teater.



Svenska Österbottens förbund
FÖR UTBILDNING OCH KULTUR

1.3 Verksamhetsidé, vision och målsättningar

Verksamhetsidé

Samkommunen Svenska Österbottens förbund för utbildning och kultur (SÖFUK) har som uppgift att upprätthålla och utveckla svenskspråkig yrkesutbildning på andra stadiet och annan utbildning efter läropliktsskolan i Svenska Österbotten.

Svenska Österbottens förbund för utbildning och kultur ansvarar för svenskspråkig professionell teaterverksamhet i Svenska Österbotten och upprätthåller i detta syfte Wasa Teater-Österbottens regionteater.

Svenska Österbottens förbund för utbildning och kultur fungerar som ett samarbetsorgan för medlemskommunerna i kultur- och utbildningsfrågor och bevakar den svenskösterbottniska befolkningens gemensamma intressen.

Svenska Österbottens förbund för utbildning och kultur ordnar läroavtalsutbildning och kan sköta gemensamma förvaltningsuppgifter som gäller utbildning och kultur för den svenskspråkiga befolkningen i medlemskommunerna.

Samkommunen ska vara en aktiv delägare i Ab Yrkeshögskolan vid Åbo Akademi och bevaka medlemskommunernas intressen för den svenskspråkiga yrkeshögskoleutbildningen.

Vision

Svenska Österbotten – aktivt och kreativt, berikat av regional och lokal mångfald med en stark identitet och en öppen kultur.

Svenska Österbottens förbund för utbildning och kultur är den sammanhållande offentliga institu-

tionen för de svensk- och tvåspråkiga kommunerna i Österbotten. Svenska Österbottens förbund för utbildning och kultur deltar, som upprätthållare av Yrkesakademin i Österbotten (YA!), Wasa Teater–Österbottens regionteater (WT) och KulturÖsterbotten (KÖ), i utvecklandet av verksamheten, befrämjar samarbets- och synergiprocesser mellan dem, ger administrativ service och kunskap och bidrar därmed till att dessa är ledande inom sina områden i Svenskfinland.

Svenska Österbottens förbund för utbildning och kultur tar egna initiativ till att utveckla regionens utbildnings- och kulturverksamhet, deltar som en aktiv och trovärdig samarbetspartner i utvecklingsarbete som befrämjar våra kunders och regionens behov samt har beredskap att delta i natio-

nella och finlandssvenska processer och där föra regionens talan.

Svenska Österbottens förbund för utbildning och kultur är den naturliga organisationen för gemensamma funktioner för den svenskspråkiga befolkningen i Österbotten och har i den egenskapen beredskap att förnya och utvidga verksamheten.

Strategi

Svenska språket i vårt tvåspråkiga samhälle
Ökad synlighet i Österbotten
Fokus på kultur och identitet
Utbildning i tiden
Kreativitet och aktivitet – lokalt, regionalt och nationellt

Målsättningar för år 2012

MÅLSÄTTNING	UPPFYLLT MÅLSÄTTNINGARNA			RESULTAT
	Ja	Delvis	Nej	
Svenska språket i vårt tvåspråkiga samhälle				
Verkar för att det svenska språket ska vara ett fungerande kultur-, skol- och förvaltningspråk.	x			Samkommunen har i all verksamhet gett det svenska språket synlighet, såväl internt som externt. Vid upphandling av köptjänster prioriteras, utgående från anbudsfrågningarna, leverantörer som kan ge svensk service.
Erbjuder tjänster som stöder det svenska språket i vardagen.	x			Genom Luckan i Sydösterbotten och Luckan i Karleby sprids information om svensk service och svenska evenemang i regionen. Debattillfällen, fortbildning och kurser har ordnats för att tillgodose serviceproduktionen på svenska. KÖ:s pågående litteraturprojekt Brösttoner lyfter fram det svenska språket och det svenskösterbottniska litterära arvet. Under året har inom projektet getts ut en ny del av skriften Författarnas Österbotten. Samkommunstyrelsen har agerat för fortsatt finansiering för Taitaja-Mästare tävlingarnas ordnande på svenska.

Deltar aktivt och synligt i samhällsdebatten.	x		<p>Förtroendevalda och ledande tjänsteinnehavare har framträtt i olika media och deltagit i samhällsdebatten vad gäller aktuella frågor som berör samkommunens verksamhet.</p> <p>Informationstidningen Svängrum utkom med två nummer under året. Tidningen sänds till ägare och intressenter.</p> <p>Tidningen KultTour som ges ut i samarbete mellan WT och Vasa stads kultursektor informerar om teaterns verksamhet. Tidningen utkommer två gånger per år.</p> <p>Som upprätthållare av yrkesutbildning har särskild intressebevakning gjorts beträffande den kommande statsandelsreform som aviserats för andra stadiets yrkesutbildning samt finansieringen av Mästare på svenska.</p>
---	---	--	--

Ökad synlighet i Österbotten

Informerar om verksamheten vid de årligen återkommande stämmorna.	x		Ledande tjänsteinnehavare och förtroendevalda har deltagit och informerat om verksamheten vid samkommunstämmorna 23.5.2012 och 28.11.2012.
Initierar seminarier och debatter.	x		Inom samtliga huvudansvarsområden arrangeras kontinuerligt seminarie- eller debatttillfällen kring aktuella teman.
Ansvarar för svenska infopunkter i landskapet.	x		Luckan i Karleby och Luckan i Sydösterbotten har under året kontinuerligt utvecklat sin verksamhet i närregionen.
Betonar Wasa Teaters roll som Österbottens regionteater.	x		<p>WT satsar på dramatiseringar av österbottniska författares verk, på nyskriven dramatik och iscensättningar som hämtar sin näring ur den österbottniska miljön och verkligheten.</p> <p>WT har gjort 107 turnéföreställningar i regionen. Turnéföreställningar har gjorts med pjäserna <i>Fantomens lillasyster</i>, <i>Kontrakt med Gud</i> och <i>Visor i vårliga vindar</i>.</p>
Utgår från att tjänsteinnehavarna har regelbunden kontakt med medlemskommunerna.	x		<p>Samkommunstyrelsen har hållit strategimöte utanför Vasa i samband med uppdateringen av samkommunens strategi.</p> <p>Direktionen för Yrkesakademin i Österbotten har i enlighet med målsättningarna hållit ett möte utanför verksamhetsområdet.</p> <p>Kulturnämnden har i enlighet med målsättningarna hållit tre av årets möten utan-</p>

			för Vasa. Huvudansvarsområdenas ledande tjänsteinnehavare har hållit regelbunden kontakt med kolleger i medlemskommunerna. Inför budgetbehandlingen hölls två informationsmöten för ägarkommunerna.
Fokus på kultur och identitet			
Upprätthåller kulturinstitutionerna Wasa Teater och KulturÖsterbotten.	x		Målsättningen har uppnåtts och fokusområde i samkommunens verksamhet är att skapa goda verksamhetsförutsättningar för samkommunens kulturinstitutioner.
Stöder förlagsaktiebolaget Scriptum.	x		KÖ fungerar som förvaltare av samkommunens ägande i Förlags Ab Scriptum. En omorganisering och separat satsning på Scriptum har gjorts, varför samarbetsavtalet beträffande den anställda upphört vid årsskiftet och förlaget har nu själv övertagit arbetsgivaransvaret för den anställda.
Bistår kulturell föreningsverksamhet.	x		KÖ har aktivt deltagit i informationspridningen om föreningsaktiviteter som ordnas inom verksamhetsområdet bland annat genom tvåspråkiga broschyren "Det händer i Österbotten 2012".
Fungerar som ett kontakt- och informationsorgan för kultursektorn för medlemskommunerna.	x		KÖ har ordnat möten kring aktuella teman med ägarkommunernas kulturansvariga tjänstemän.
Förstärker kulturverksamheten inom utbildningen.	x		Samarbete mellan huvudansvarsområdena har utvecklats under året bland annat genom samarbetet i produktionen av 2013 års poesikalender.
Möjliggör ett fruktbart samarbete mellan professionella och amatörer inom kultursektorn.	x		Wasa Teater stöder tydligt amatörteatrarne i regionen både med expertis och i viss mån rekvisita. I produktionen <i>Orgelbyggaren</i> deltog amatörskådespelare från regionen. Inom ramen för utvecklingsprojektet Museer i samarbete har en omfattande kartläggning av museerna i Österbotten gjorts i syfte att utarbeta nya samarbetsmodeller museerna emellan. Samarbete kring utrymmen för konstutbildningen för andra och tredje stadiets yrkesutbildning har aktualiserats genom att YA:s konstutbildning flyttat till Campus Allegro.

Utbildning i tiden

Upprätthåller Yrkesakademin i Österbotten (YA!)	x		År 2012 var det fjärde verksamhetsåret för YA. Från och med årsskiftet har en ny organisationsmodell tillämpats för YA.
Planerar campusområden för andra- och tredje stadiets yrkesutbildning tillsammans med övriga aktörer.	x		Byggnadsarbetena med campus Kungsgården skede II slutfördes då nybyggda utrymmen för utbildningarna inom bygg- och träsektorerna togs emot i november. Tredje och sista skedet av Kungsgården startade i april. Svenska Folkskolans vänner beviljade understöd för campus Kungsgården. Totalt har externa medel från Svenska kulturfonden och Svenska Folkskolans vänner till en totalsumma om 2,4 miljoner erhållits, varav 2 miljoner är från Svenska kulturfonden. Fastigheterna på Fabriksgatan 1 och Wolffskavägen 33 såldes till ny ägare under året. Beslut om försäljning av fastigheterna på Wolffskavägen 27-31 fattades under året. Samkommunen har som fastighetsägare och projektägare för utvecklingsprojektet Medibothnia II aktivt deltagit i förverkligande av campus Brändö.
Medverkar till att samarbetet mellan YA och samkommunen Optima befästs genom avtal.	x		Samarbetsavtal finns mellan YA och Optima. Samarbetsavtal finns även mellan YA och Axxell.
Analyserar gymnasieutbildningens framtid och skapar beredskap att ta initiativ till förändringar.	x		SÖFUK har i enlighet med grundavtalet beredskap att ta initiativ till förändringar i upprätthållarstrukturen av gymnasienätet om förutsättningar finns.
Påverkar som aktieägare utvecklingen vid Ab Yrkeshögskolan vid Åbo Akademi.	x		Samkommunen är genom sina två medlemmar i bolagets styrelse en aktiv delägare av Ab Yrkeshögskolan vid Åbo Akademi.

Kreativitet och aktivitet – lokalt, regionalt och nationellt

Samarbetar över språkgränserna.	x		Internationellt samarbete sker inom samtliga huvudansvarsområden. YA har samarbetat aktivt med bland annat VYI och VAKK kring olika projekt. WT samarbetar med Vasa stads teater Vaasan kaupunginteatteri. KÖ samarbetar aktivt i flera regionala kultursatsningar med finskspråkiga kulturenheten vid Österbottens förbund och
---------------------------------	---	--	--

			<p>Södra Österbottens förbund.</p> <p>Direktören är medlem i Kommunförbundets grupp Ammatillinen areena och styrelsemedlem i intresseföreningen Ammatiosaamisen Kehittämisyhdistys (AMKE), som inledde sin verksamhet 1.1.2011.</p> <p>Samkommunstyrelsens ordförande är medlem i Kommunförbundets grupp Ammatillinen areena för förtroendevalda.</p> <p>KÖ har bland annat arrangerat ett seminarium kring den finlandssvenska litteraturens ändrade villkor tillsammans med Åbo Akademi. Samtidigt firades Förlagsaktiebolaget Scriptums 25-års jubileum. KÖ har även ordnat seminarier kring museiarbete och kulturutveckling.</p> <p>KÖ agerar som remissinstans för Utbildnings- och kulturministeriet i frågor som berör konst och kultur.</p>
Deltar aktivt i kommun- och servicestrukturprocessen.	x		Samkommunen är inom ramen för organisationen en aktiv part i kommun- och servicestrukturprocessen.
Utvecklar samarbetet med finlandssvenska aktörer.	x		Samkommunen har aktivt deltagit i finlandssvenska samarbetsprojekt, antingen som projektägare eller som deltagare.
Söker fördomsfritt nya verksamhetsområden.	x		Nya verksamhetsområden har inte startats under året.
Bygger vidare på den öppenhet som är kännetecknande för Svenska Österbotten.	x		<p>Samkommunen deltar på olika sätt i utvecklingen av Svenska Österbotten.</p> <p>Samkommunstyrelsen godkände under hösten den nya visionen och strategin med tillhörande verkställighetsplan för organisationen. Visionen bygger vidare på den öppenhet som Svenska Österbotten är känt för.</p>

2. Viktiga händelser i verksamheten och ekonomin

2.1 Väsentliga förändringar i samkommunens verksamhet och ekonomi

Räkenskapsperioden 1.1–31.12.2012 avviker inte nämnvärt från räkenskapsperioderna från och med år 2009. Däremot avviker räkenskapsperioderna före år 2009 märkbart från tidigare räkenskapsperioder i och med bildandet av Ab Yrkeshögskolan vid Åbo akademi (Yrkeshögskolan Novia) och bildandet av huvudansvarsområdet Yrkesakademien i Österbotten. Från och med 1.1.2009, då YA bildades, omorganiserades samkommunens gemensamma stödfunktioner i centralförvaltning respektive servicetjänster i likhet med övriga samkommuner liknande SÖFUK (kuntayhtymäpalvelut). En ny organisationsmodell har tagits i bruk av Yrkesakademien i Österbotten från och med 1.1.2012. Kostnadseffekten av organisationsmodellen har inte utfallit som förväntat, varför en ny genomgång kommer att ske under år 2013.

Största satsningen i samkommunens historia är byggandet av Campus Kungsgården samt medverkan i skapande av Campus Brändö. Satsningen utgår ifrån regionens framtida utbildningsbehov på andra och tredje stadiet med arbets- och näringslivet i fokus. Förverkligandet av nybygget Campus Kungsgården, planeringen av verksamheten i Campus Brändö inom Fastighets Ab Brändö Campus och projekt Medibothnias ramar har fortsatt under året. Campus Kungsgården skede I, som omfattade sanering av det s.k. B-huset för vuxenutbildningens behov, slutfördes 2011. Skede II, som omfattar nybyggnation för utbildningarna inom bygg- och träbranscherna, startade i augusti 2011 och kunde tas emot av byggherren i enlighet med entreprenadtidtabellen vid utgången av november 2012. Inflyttningen i de nya utrymmena skedde vid årsskiftet för att vårterminen 2013 skulle kunna starta i de nybyggda för utbildningen skräddarsydda utrymmena. Campus Kungsgårdens tredje och sista skede omfattar cirka 10 600 kvadratmeter nybyggnation och 3 000 kvadratme-

ter sanering. Arbetet inleddes i början av april 2012 och ska vara klart vid utgången av november 2013. Skede III omfattar utrymmen för utbildningarna inom fordons- och transportteknik, elteknik, maskin- och metallteknik, social- och hälsovårdsområdet, skönhetsområdet, kosthållsbranschen samt utrymmen för studerandetjänster och administration. Totalbudgeten på 35,29 miljoner euro för Kungsgårdsprojektet beräknas hålla. Till Kungsgårdsprojektet hör saneringen av utrymmen för hästskötarutbildningen, skede I, skede II och skede III samt maskiner och inventarier.

Som ett led i finansieringen av Kungsgården har försäljning av egendom som inte behövs för kärnverksamheten fortsatt under året. Försäljningen av fastigheten på Fabriksgatan 1 slutfördes vid årsskiftet 2012–2013 då fastighetens ägande övergick från samkommunen till Fastighets Ab Pikipruukki. Fastigheten och tomten på Wolffskavägen 33 såldes under året till Fastighets Ab Brändö Campus respektive Vasa stad. Fastigheten som hyrs av Yrkeshögskolan Novia såldes med befintliga hyresvillkor. Beslut om försäljning av den s.k. nya och gamla skolan jämte tomt på Wolffskavägen 27–31 togs också. Tomten köps av Vasa stad medan fastigheterna köps av Fastighets Ab Brändö Campus. Samkommunen kan vederlagsfritt nyttja fastigheterna för Yrkesakademins behov under hela år 2013 i enlighet med villkoren i köpebrevet. Försäljningarna har förverkligats i enlighet med det intentionsavtal som uppgjordes mellan SÖFUK och Vasa stad år 2010. Fastighets Ab Pikipruukki och Fastighets Ab Brändö Campus är helägda dotterbolag till Vasa stad. Intentionen är att SÖFUK via Fastighets Ab Brändö Laboratorier även framöver ska vara delägare i Fastighets Ab Brändö Campus. År 2011 har radhusen på Kungsgårdsvägen 49 sålts till Kiinteistö Oy Ristinummen kiinteistöhuolto.

För att förverkliga Campus Kungsgården för andra stadiets yrkesutbildnings behov har fastigheter avyttrats till en totalsumma om 13,2 miljoner euro. Statsandelsbeslut har erhållits beträffande försäljningarna i Brändö, beslutet uppgår till 10,6 miljoner euro. Statsandelsbeslut om radhusförsäljningen har ännu inte kommit från Undervisnings- och kulturministeriet. Extern finansiering har erhållits från Svenska kulturfonden och Svenska folkskolans vänner till ett totalbelopp om 2,4 miljoner euro.

Finansieringsbehovet för byggprojektet har under året täckts med kortfristiga s.k. kommuncertifikat, som under året varit det förmånligaste sättet att finansiera investeringen.

Från augusti 2012 tillträdde pedagogie magister Maria Slotte tjänsten som rektor för Yrkesakademien i Österbotten. Slotte efterträdde Mika Jylhä som verkat som rektor under tiden 1.2.2011–30.4.2012.

Tingsrätten utfärdade dom i fallet där åklagaren åtalat tidigare ledande rektor Christina Melathil (tidigare Wilson-Streng) för grovt missbruk av tjänsteställning, brott mot tjänsteplikten samt grovt bedrägeri. Melathil dömdes av tingsrätten till villkorligt fängelse samt skadeståndsskyldighet. Melathil och hennes partner har anmält missnöje med domen till hovrätten.

Tingsrätten utfärdade även dom i ett djurskyddsärende. Åklagaren har anmält missnöje med domen till hovrätten.

Under juni månad uppdagades ett försök att utsluta SÖFUK som ägare i Ab Yrkeskolegskolan vid Åbo Akademi. Syftet var att Åbo Akademi tillsammans med Stiftelsen Arcada skulle bilda en ny yrkeskolegskola bestående av Novia och Arcada med ÅÅ och Arcada stiftelsen som ensamma ägare. Åtgärden väckte bestörtning bland såväl SÖFUK:s ägare som inom regionens näringsliv. En gemensam aktion från Österbotten gjorde att fusionsdiskussionerna avslutades eftersom de båda yrkeskolegskolorna har så olika profil. Genast efter årsskiftet 2012-2013 uppdagades ånyo planer på samgång mellan yrkeskolegskolorna.

Regeringsprogrammet har framöver stor inverkan på samkommunens resultat. Inbesparingarna på totalt 600 miljoner euro inom offentliga sektorn har direkt påverkan på såväl teater- som utbild-

ningsverksamheten. Undervisnings- och kulturministeriet (UKM) presenterade sina planer på minskade utbildningsplatser och minskad finansiering åren 2013-2016. Totalt ska 7 500 studieplatser bort från andra stadiets grundläggande yrkesutbildning samt ytterligare ca 10 procent minskning av genomsnittliga enhetspriserna. Platserna ska enligt ministeriet dessutom omfördelas så att drygt 3 300 platser ska läggas till det s.k. metropolområdet. I UKM:s nedskärningsförslag för Österbotten ska totalt 285 platser bort fram till utgången av år 2016. Nedskärningar i platser och finansiering kan ha svår inverkan i samkommunens verksamhet framöver.

Delårsrapporterna för huvudansvarsområdet Yrkesakademien i Österbotten visade kraftigt negativt resultat under året. Eftersom budgeten är bindande sågs inga andra möjligheter än att inledda samarbetsförhandlingar med personalen i syfte att minska underskottet i resultatet för år 2012 och även balansera resultatet för år 2013 då statsandelarna fryses på samma nivå som år 2012. Samarbetsförhandlingarna som inte avslutades enligt behandlade främst akuta åtgärder för år 2012. De åtgärder som vidtagits för att balansera ekonomin var att uppmana personal till att ta arbets-/tjänsteledighet med fördelaktigare villkor, införa anställningsstopp, särskilt noga granska inköp och fortbildningsbehov samt permittera en del av personalen.

Bokföringsnämndens kommunsektions nya rekommendationer beträffande de planmässiga avskrivningarna i kommunerna har ekonomiska följder för hela kommunala sektorn, SÖFUK inberäknat. Samkommunestyrelsen behandlade avskrivningsplanen på sitt möte i november 2012.

Wasa Teater–Österbottens regionteater erhöll stora externa bidrag för upprustning av sceneteknik samt sponsorer för storsatsningen *Fighting Star*, som planeras ha premiär på stora scenen hösten 2013.

2.2 Samkommunens personal



Personalchef Yvonne Holmlund

Antal anställda 31.12.2012	Tillsvidare anställda	Visstids anställda	Totalt 31.12.2012	Totalt 31.12.2011	Förändring 2011-2012
Yrkesakademin i Österbotten (YA)	246	75	321	333	-12
Wasa Teater-Österbottens regionteater (WT)	31	46	77	84	-7
KulturÖsterbotten (KÖ)	5	2	7	7	0
Centralförvaltning och servicetjänster (CS)	39	4	43	47	-4
SÖFUK totalt	321	127	448	471	-23

Året har präglats av återhållsamhet i samkommunens ekonomi vid alla huvudansvarsområden och under hösten fördes samarbetsförhandlingar vid huvudansvarsområdet för Yrkesakademin i Österbotten (YA). Den stramare ekonomin syns i en mera återhållsam rekryteringspolicy med färre anställda inom samkommunen. Antalet anställda 31.12.2012 var 448 i jämförelse med året innan då antalet anställda var 471. Att notera är att antalet tillsvidare anställda, som tenderat att öka från år till år, minskade med tre anställda till 321 anställda.

I gruppen visstidsanställda ingår inte anställda i bisyssla. Anställda i bisyssla var 25 personer. Av dessa var 19 personer anställda som timlärare i bisyssla. Ingen var under året anställd med sysselsättningsmedel.

Antalet årsarbeten minskade från 459 årsarbeten år 2011 till 451 årsarbeten. I årsarbeten beaktas även anställda i bisyssla.

Andelen anställda bland hela personalen som arbetade heltid var 83 procent vilket är en minskning med fyra procentenheter.

De sammanlagda kostnaderna för löner, arvoden och lönebikostnader ökade med 0,19 procent och var knappt 20,3 miljoner euro. Lönekostnadsökningen för YA var 0,14 procent och för Wasa

Teater 5,09 procent däremot minskade lönekostnader för KÖ samt Centralförvaltning och servicetjänster med respektive 0,5 procent och 4,55 procent.

Samkommunen har en något jämnare könsfördelning än den kommunala sektorn överlag. År 2011 var andelen kvinnor inom den kommunala sektorn 79 procent. Andelen kvinnor i samkommunen var lika stort under åren 2011 och 2012, d.v.s. 59 procent.

Antalet sjukfrånvarodagar minskade från 4750,6 dagar till 3013,4 dagar. Framförallt minskade antalet anställda med sjukfrånvarodagar över 60 dagar från 24 personer till 13 personer.

Kostnaderna för företagshälsovård, som innefattar lagstadgad företagshälsovård, sjukvård och övriga kostnader, minskade för andra året i rad. Kostnaderna minskade med 2,45 procent och var 144 060 euro.

Under året har nio anställda ansökt och erhållit ålderspension. År 2011 erhöll åtta personer ålderspension. Antalet anställda som var i deltidspension eller hade delinvalidpension var 14 personer. Ingen ansökte under året om deltidspension.

Separat personalrapport har uppgjorts för år 2012.

2.3 Bedömning av de viktigaste riskerna och osäkerhetsfaktorerna samt andra faktorer som inverkar på verksamhetens utveckling

Med begreppet risk avses eventualiteten att en sådan händelse inträffar som kan innebära att uppsatta mål inte nås, att samkommunen orsakas ekonomisk skada eller att händelsen kan skada personalen. Det kan också betyda att en möjlighet går förlorad. En risk kan bedömas på basen av inverkan av och sannolikheten för denna händelse.

Svenska Österbottens förbund för utbildning och kultur grupperar riskerna enligt följande:

1. *Strategiska risker*
2. *Ekonomiska risker*
3. *Operativa risker*
4. *Skaderisker*

Strategiska risker inverkar på organisationen och verksamheten, t.ex. bedömning av utbud, efterfrågan och kvaliteten på tjänster och produkter, image och relationer till samarbetspartners och ägare. Finansieringen från samkommunens ägarkommuner och övriga finansiärer är en central risk i samkommunens verksamhet.

Ekonomiska risker påverkar den ekonomiska situationen eller utvecklingen, t.ex. det allmänna ekonomiska läget, upphandling eller konkurrensutsättning, projektverksamhet och dess redovisning. Eventuella förändringar i statsandelssystemet och där tillhörande resurstilldelning är den mest betydande risken för samkommunen i denna grupp. Inbesparingarna enligt regeringsprogrammet på totalt 600 miljoner euro inom offentliga sektorn har direkt påverkan på såväl teater- som utbildningsverksamheten. Undervisnings- och kulturministeriet (UKM) planer på minskade utbildningsplatser och minskad finansiering åren 2013-2016 kan ha stor inverkan i samkommunens verksamhet framöver. Statsrådets projekt för en hållbar kommunal servicestruktur kan även ha inverkan på samkommunens verksamhet. En betydande risk för samkommunen i denna grupp är lånevillkoren och ränteriskerna gällande campusbyggandet.

Operativa risker hänför sig till verkställandet eller utförandet av arbetsuppgifterna enligt verksam-

hetsplanen, t.ex. vid nyanställningar av personal och tillgången till kunnig personal. Operativa risker hänför sig också till hur man lyckas med arbetsfördelningen, att personalen är tillräcklig och välmående i arbetet, samt att personalens sakkunskap utvecklas. Betydande risker för samkommunen inom denna grupp är även rekryteringen av studerande med tanke på minskade elevårskullar och konjunktursvängningar. Att få rätt dimensionerade gruppstorlekar bland de studerande är en utmaning i framtiden.

Strategiska, ekonomiska och operativa risker kan man normalt inte försäkra sig mot, i motsats till *skaderisker*. Gällande skaderisker är det typiskt att de uppstår plötsligt och som följd endast kan ha en förlust, aldrig en möjlig vinst. Samkommunen har lagstadgade försäkringar som omfattar personal, egendom och ansvar. Därtill finns en avbrottsförsäkring tecknad för verksamheten för eventuella skador förorsakade av avbrott i delar av verksamheten. Samkommunen anlitar en försäkringsmäklare för att optimera skötseln av samtliga försäkringsfrågor.

Metoder för att kartlägga risker är att följa upp den kontinuerliga verksamheten, ekonomin och verksamhetsomgivningen, t.ex. på basen av rapporter, förfrågningar och utomstående sakkunskap. Då riskerna är identifierade, kan de bedömas enligt deras eventuella konsekvenser eller kostnader samt rangordnas enligt omfattning. På basen av identifierade risker som bedömts som väsentliga skapas metoder som främjar riskhanteringen inom de centrala utvecklingsområdena och bestäms de nödvändiga åtgärderna. Avsikten är att ha en systematisk verksamhet för riskhanteringen för att nå uppsatta mål med hänsyn till kostnaderna. Som mål för riskhanteringen kan vara att undvika risker, att deras konsekvenser och sannolikheter att de inträffar fås ner på godtagbara nivåer accepteras. Under 2013 utformas en riskhanteringspolicy genom vilken ramarna för samkommunens riskbedömning och riskhanteringsmetoder fastställs.

2.4 Miljöfaktorer

Samkommunens utgångspunkt beträffande miljöarbetet är att fylla de egna och kundernas lagstadgade och funktionella krav. Miljötänkandet är en del av den ordinarie verksamheten i hela samkommunen och ska enligt fastställda målsättningarna på sikt beröra hela organisationen. Miljöarbetet utförs stegvis så att för huvudansvarsområdet Yrkesakademien i Österbotten är målsättningen att verksamheten i sin helhet ska miljöcertifieras enligt ISO14001 standarden då campus Kungsgården tas i bruk. Från tidigare är YA:s avdelning inom naturbruk och miljö certifierat enligt ISO14001 standarden. I utbildningen är målsättningen att lära ut miljömedvetenhet och ge kunskap om hållbar utveckling genom ett ständigt förbättrande miljöarbete.

Verksamhetsprinciper och målsättningar för miljöarbetet

Miljömål för hållbar utveckling:

Främjande av hållbar utveckling berör tre dimensioner; den ekonomiska, den sociala och den kulturella dimensionen. Studerande, personal och övriga intressenter ska motiveras att verka för hållbar utveckling i studier, i arbete och som medborgare. Genom att känna till och iaktta miljövänliga arbets- och handlingsätt kan studerande och personal uppskatta naturens mångfald, samt identifiera de vanligaste problemavfallen och hanteringen av dem. De förstår den hållbara utvecklingens olika dimensioner och kan främja dessa värden i sin verksamhet.

Lagar, tillstånd och andra krav:

- Gällande lagstiftning följs
- Intern information och informationsspridning

Maskiner, utrustning och material som används:

- Förebyggande åtgärder
- Systematiskt förnyande av maskiner och utrustning
- Tvättplats för tvätt av maskiner och utrustning

El och vatten samt värme:

- Förbrukningen av el, vatten och värme ska reduceras eller bibehållas på samma nivå som nu

Kemikalier:

- God kontroll på användningen, om möjligt reducera antalet kemikalier som används
- Förbättrade rutiner kring kemikaliehanteringen
- Ändamålsenlig förvaring

Avfall från verksamheten, avfallshantering:

- Avfallsmängderna ska minskas eller bibehållas på nuvarande nivå
- Kompostering

Arbetsmiljö:

- Arbetsplatsen ska vara trygg och trivsam

Råvaror:

- Användning av miljövänligare råvaror

Förpackningar, produkt och produktionsprocess:

- Miljövänliga förpackningar
- Satsning på närregionen
- Närodlade produkter

Buller och vibrationer:

- Fokus på bullerproblem i verksamheten och planering av nya verksamhetsutrymmen

Transporter:

- Minska transporterernas miljöbelastning

Leverantörer:

- Beakta leverantörernas miljöprofil

Bränsle och oljor:

- Effektiv hantering minimerar spill och övriga risker

Utsläpp till luft, mark och grundvatten:

- Minimering av risker och följder av utsläpp

SÖFUK:s elförbrukning

Elförbrukning totalt	kWh
2009	4 124 068
2010	4 265 263
2011	4 108 466
2012	4 099 484

3. Redogörelse för hur samkommunens interna tillsyn har ordnats

Intern kontroll omfattar de åtgärder som vidtas av ledningen i syfte att:

- Säkerställa att verksamheten är ekonomisk och resultatrik
- Säkerställa att de uppgifter som ligger till grund för besluten är tillräckliga och tillförlitliga
- Säkerställa att besluten följer lag och föreskrifter
- Säkerställa att tillgångar och resurser tryggas

Syftet och målsättningarna med den interna kontrollen beskrivs i den anvisning för intern kontroll som samkommunstyrelsen fastställt 8.12.2009 § 145. I anvisningen för intern kontroll beskrivs samkommunens kontrollsystem och sambandet mellan tjänsteinnehavarnas, arbetstagar- nas och de förtroendevaldas uppgifter samt dessa personers ansvar vid organiserandet och genomförandet av den interna kontrollen.

Samkommunstyrelsen bär det övergripande ansvaret för organiseringen av den interna kontrollen och har sålunda gett regler för hur den interna kontrollen skall ordnas inom samkommunen. Samkommunen har fastställt förvaltningsstadga, instruktioner och beslut som reglerar beslutande- rätt och ansvar.

Huvudansvarsområdena utvärderar årligen före uppgörandet av verksamhetsberättelsen hur den interna kontrollen och riskhanteringen fungerar. Direktionerna och nämnden rapporterar till samkommunstyrelsen om iakttagna förbättrings- områden och förbättringsåtgärder. Redogörelsen baserar sig på en självutvärdering som innehåller följande delområden:

1. Ledning och förvaltning
2. Uppställande av mål och uppföljning av målen
3. Riskhantering
4. Information och kommunikation
5. Uppföljning

På basen av rapporteringen gör samkommunstyrelsen en helhetsutvärdering över ändamålsenlig-

heten med samkommunens kontrollsystem och riskhantering.

För att utvärdera ordnandet av den interna kontrollen och riskhanteringen har en utvärderingsblankett utarbetats och användandet av denna har godkänts av samkommunstyrelsen. Samkommunstyrelsens helhetsbedömning baserar sig således på respektive organs självutvärdering av nuläget. Beredningen av redogörelsen till samtliga organ har skett hos organets tjänsteinnehavare. I praktiken har självutvärderingen gjorts i respektive ledningsgrupp vilket betyder att utvärderingen gjorts på en bred bas. Det är nu fjärde året i följd som utvärderingen görs såsom beskrivits ovan. Anvisningarna för intern kontroll jämte utvärderingsprocessen förnyas under år 2013.

Iakttagande av stadganden, bestämmelser och beslut

Om rätten att överta beslut stadgas i kommunal- lagen § 51. Styrelsens, direktörens och organens övervakningsansvar bestäms i samkommunens förvaltningsstadga. Styrelsen har fastställt rapporteringsskyldighet och följer upp de ledande tjänstemännens beslutsfattande. Verksamheten redovisas öppet och på ett sätt som möjliggör insyn och kontroll från ägarkommuner, deras medborgare, statliga myndigheter samt andra intressenter. God förvaltningssed tillämpas i samkommunens verksamhet och beslutsfattande och de värderingar som definieras i strategin förverkligas i den praktiska verksamheten.

Uppnående av mål

Samtliga huvudansvarsområdens strategiska målsättningar har härletts från samkommunens övergripande målsättningar så att de bidrar till att uppnå samkommunens strategiska mål. Direktörens mål- och uppföljningsdiskussioner har hållits kontinuerligt med huvudansvarsområdenas ledande tjänsteinnehavare. Genom budgetändringar som görs två gånger per år och som god-

känns av samkommunstyrelsen tas förändringar i grunderna för inkomster och utgifter ständigt i beaktande. Delårsrapporter har uppgjorts enligt situationen per 31.3, 31.7, 30.9 och 31.10 där budgetutfallet för ekonomin utvärderats. Den ekonomiska situationen per dessa datum har rapporterats via huvudansvarsområdenas organ till samkommunstyrelsen.

Ordnandet av riskhanteringen

Svenska Österbottens förbund för utbildning och kultur eftersträvar en helhetsbetonad riskhantering. Riskhanteringen ska rikta in sig på samkommunens mål och de största hoten mot dessa och ska ske på följande nivåer:

1. *En effektiv strategisk och operativ ledning för att uppnå uppsatta mål, främja konkurrensen och för att kunna ta tillvara möjligheter i verksamheten*
2. *Igenkännande, bedömning och hantering av olika risker som en del av verksamheten*
3. *Uppföljning och bedömning av riskhanteringen och övervakningen och att dessa är tillräckliga och funktionella samt av rapporteringen till ledningen och övriga ansvariga.*

En fungerande riskhantering sker i följande steg:

1. *Kartläggning eller identifiering av risker*
2. *Bedömning av identifierade risker*
3. *Metoder för att hantera identifierade risker utvecklas*

Riskhanteringen inom samkommunen är en del av den löpande interna ledningsfunktionen. En grupp bestående av ledande tjänsteinnehavare från alla huvudansvarsområden har identifierat samkommunens risker. Riskbedömningen beskrivs närmare i kapitel 2.3.

Förvaltning av tillgångar och informationshantering

Anskaffningsverksamheten följer de allmänna upphandlingsanvisningarna och ett anskaffningsdirektiv har godkänts av samkommunstyrelsen. År 2009 förstärktes upphandlingsfunktionen av att en centraliserad specialfunktion med inriktning på offentlig upphandling utvecklades. Funktionen har visat sig vara mycket framgångsrik och har blivit en välinarbetad funktion som används

av alla sektorer. Anskaffningsverksamheten arbetar utgående från den upphandlingsstrategi som godkänts av samkommunstyrelsen.

Gällande delområdet information och kommunikation kan konstateras att samkommunen har systematiska kanaler för extern kommunikation och metoder med vilka huvudansvarsområdena kan förmedla information till kunder, samarbetspartners, intressegrupper, myndigheter m.fl.

Självutvärderingen visar att samkommunen totalt sett har en nöjaktig intern kontroll, inom flera områden en god intern kontroll. Den interna kontrollen ger en skälig försäkran om verksamhetens resultat, lagenlighet och god förvaltningssed, säkrande av tillgångar och egendom samt tillräckligt med påtaglig verksamhetsrelaterad och ekonomisk information som behövs för att leda organisationen. Den interna kontrollen baserar sig dock inte på en systematisk identifiering av risker. Utvärderingar gällande den interna kontrollens sakenlighet och tillräcklighet utförs men systematiken i arbetssättet ska utvecklas. Under 2013 ska anvisningarna för intern kontroll förnyas och en heltäckande riskhanteringspolicy utarbetas.

Hur den interna revisionen ordnats

Den interna revisionen har i uppgift att med systematiska metoder bedöma hur den interna kontrollen fungerar och hur effektiv den är och att stöda ledande tjänsteinnehavare och organ vid genomförandet av riskhanteringen. I enlighet med ett samarbetsavtal mellan Vasa sjukvårdsdistrikt och SÖFUK anställdes en för utförande av den interna revisionen en assistent för den interna kontrollen fr.o.m. 1.1.2012. Den interna revisionens syfte, ansvar och befogenheter framgår ur de direktiv för den interna revisionen som samkommunens styrelse fastställt 6.6.2012 § 76. Styrelsen godkänner även årligen interna revisionens arbetsprogram.

Tyngdpunkten för verksamhetsåret 2012 har varit att skapa grundläggande förutsättningar för den interna revisionen, omfattande bl.a. kompetensutveckling, nätverkande samt definition av referensramarna för den interna revisionens arbetsfält. Fokusområde för granskningsverksamheten 2012 var löneprocessen och projektverksamheten vid Yrkesakademien i Österbotten.



Chefsekonom Marina Vikberg-Grönlund

4. Räkenskapsperiodens resultatanalys och finansiering av verksamheten

4.1 Ekonomisk översikt

Resultaträkning

Räkenskapsperiodens resultat efter avskrivningar är -2 412 108,07 euro vilket beror på att resultaträkningen belastas av extraordinära poster. Därtill bokförs en minskning (+) av avskrivningsdifferensen på 6 488,76 euro som gör att räkenskapsperiodens underskott slutligen blir -2 405 619,31 euro.

Bokslutssiffrorna är jämförbara med bokslutet år 2011 eftersom samkommunen båda åren har extraordinära poster där fastighetsförsäljningar bokförts på intäktsidan och därtill hörande statsandel på kostnadssidan.

Yrkesakademien i Österbotten (YA) uppvisar ett underskott om -41 695,09 euro. Det fjärde verksamhetsåret för YA präglas fortfarande av stora kostnader för samgången mellan de tre yrkesutbildarna. Enhetspris för studerande inom den grundläggande yrkesutbildningen beviljades år 2012 fortfarande för 1 425 studerandeårsverken. Ingen behovsprövad enhetsprisfinansiering erhöles detta år för det samlade anordnarnätet men i gengäld placerade sig YA bland de tre bästa i landet i resultatfinansieringen vilket gjorde att den sammanlagda enhetsprisfinansieringen för den grundläggande yrkesutbildningen kunde anses vara god.

Wasa Teater-Österbottens regionteater (WT) uppvisar ett underskott om -6 086,60 euro, vilket

är sämre än tidigare års bokslut. Teaterns statsandelar (enhetsprisfinansiering och behovsprövad finansiering) minskade totalt sett med 14 000 euro i jämförelse med året innan.

KulturÖsterbotten (KÖ) uppvisar ett överskott om 19 393,77 euro vilket är bättre än tidigare års bokslut och även bättre än budgeterat.

Centralförvaltning och servicetjänster uppvisar ett underskott om -2 266 693,84 euro (inkl. avskrivningsdifferens), vilket beror på extraordinära poster i samband med fastighetsförsäljningar och därtill hörande bokförda statsandelar. De externa intäkterna för enheten består till största delen av hyresintäkter från fastigheter som hyrs ut åt utomstående. Som ett led i finansieringen av campus Kungsgården har under året innehållits en investeringsdel som intern hyra, som är en del av den summa per studerande som ingår i enhetsprisfinansieringen för s.k. anläggningsprojekt. Investeringsandelen används oavkortat för finansieringen av investeringar för yrkesutbildningen. I den interna hyran har även ingått en räntedel för att betala räntor på upptagna lån.

Verksamhetens intäkter totalt sett minskade med 1,6 % i jämförelse med året innan bl.a. beroende på minskad försäljning av arbetskraftspolitisk utbildning inom YA och lägre hyresintäkter då fastigheter sålts. Försäljningsintäkterna består

till en avsevärd del (77 %) av enhetspriser som erhålls från staten. YA:s enhetsprisfinansiering var totalt 19 248 319 euro eller ca 71 % av YA:s externa verksamhetsintäkter. I enhetsprisfinansieringen ingår resultatbaserad finansiering, behovsprövad förhöjning där bl.a. medel för Mästare på svenska 2-projektet. Mästare på svenska 2 beviljades medel för översättningar, tolkhjälp, koordination och information i samband med Taitaja-Mästare tävlingarna som under året arrangerades i Jyväskylä. Den behovsprövade förhöjningen av enhetspriset minskade betydligt från året innan och uppgick totalt till 252 046 euro. WT:s enhetsprisfinansiering inklusive behovsprövade finansiering uppgick till 1 186 267 euro eller 37 % av WT:s externa verksamhetsintäkter. Avgiftsintäkterna minskade under året medan understöd och bidrag kvarstod på ungefär samma nivå som året innan.

Verksamhetens kostnader totalt sett minskade med 0,6 % eller med ca 170 000 euro. De totala externa kostnaderna under året uppgick till 30 578 597,03 euro. Inom samkommunen ökade personalkostnaderna endast med 0,19 % eller knappa 40 000 euro jämfört med år 2011 där bl.a. en kollektivavtalsenlig allmän förhöjning av lönerna fr.o.m. 1.1.2012 på 1,7 % ingår. Antalet bruttoårsverken minskade i jämförelse med år 2011. Sammanlagt utbetalades 20 273 059,78 euro i löner och lönebikostnader. WT:s personalkostnader ökade med 5,09 % och KÖ:s minskade med 0,5 % jämfört med året innan. YA:s lönekostnader ökade med 0,14 % jämfört med året innan medan Centralförvaltning och servicetjänsters lönekostnader minskade med 4,55 %.

Kostnaderna för materialinköp minskade med 4,7 % jämfört med år 2011, totalt köptes material för 3 507 498,56 euro. Även köp av tjänster minskade jämfört med föregående år, med 2,7 %. Övriga verksamhetskostnader däremot ökade med 7 % beroende på tillfälligt ökade hyreskostnader för matsalsbarackbyggnader invid campusbygget i Gamla Vasas.

Verksamhetsbidraget ökade från föregående års nivå med ca 160 000 euro. De finansiella intäkterna lämnade på en avsevärt lägre nivå än 2011 p.g.a. låga räntenivåer under året och p.g.a. låg likviditet under året. Räntekostnaderna för samkommunens lång- och kortfristiga lån uppgick till ca 140 000 euro. Räntekostnaderna har dock kunnat hållas på en låg nivå p.g.a. det synnerligen

låga ränteläget på kortfristiga krediter under året. Sammanlagt uppgår de finansiella posterna till -110 537,55 euro vilket är avsevärt bättre än budgeten för året.

Avskrivningarna ökade med 18,9 % i jämförelse med föregående år. Detta beror till största delen på beslutet i YA:s direktion på senhösten om att växthusen stängs fr.o.m. årsskiftet vilket betyder att restvärdet avskrivits helt i bokslutet. Avskrivningarna uppgick till 992 683,02 euro jämfört med 835 030,22 euro året innan.

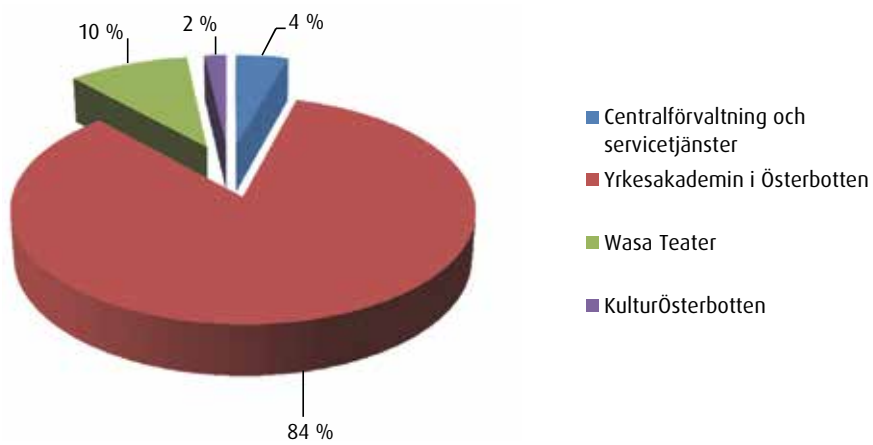
Balansräkning

Balansomslutningen ökade med 3 332 341,77 euro jämfört med år 2011 så att den vid bokslutstidpunkten är 50 574 242,08 euro. Byggnadernas balansvärde minskade med ca 4,9 miljoner euro som en följd av fastighetsförsäljningar och därtill hörande uppskrivningsvärden. Balansposten maskiner och inventarier minskade med ca 75 000 euro till följd av lägre investeringar i maskiner och inventarier under året än tidigare. Pågående projekt i gruppen materiella tillgångar uppgår vid bokslutstidpunkten till ca 12,2 miljoner euro och har ökat i takt med att byggandet av Campus Kungsgården framskrider med 11,3 miljoner euro under året.

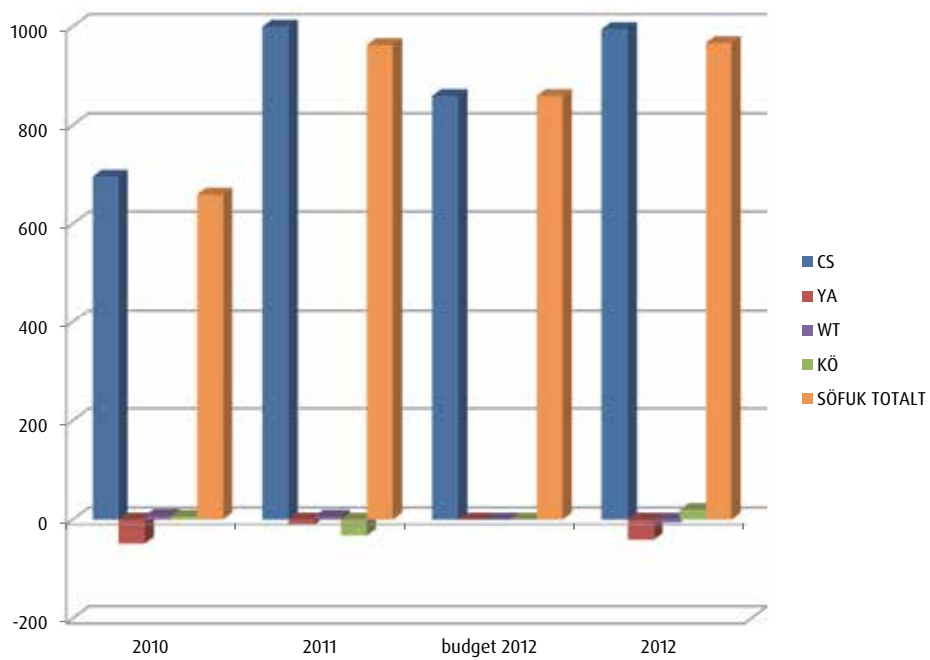
Inom rörliga aktiva som minskade totalt med 2 945 225,38 euro minskade fordringarna med ca 3,4 miljoner euro. Finansiella värdepapper och kassa och bank ökade med ca 130 000 euro. Omsättningstillgångarna ökade med ca 316 000 euro p.g.a. de radhus som studerande byggt men som fortfarande är osålda. Grundkapitalet är på samma nivå som vid förra bokslutstidpunkten eftersom samkommunen inte har uppburit kommunala betalningsandelar från ägarkommunerna för investeringar under året.

Samkommunen har räntebärande långfristigt främmande kapital om 5 602 477 euro. Under året har långfristigt främmande kapital minskats med en amortering om 110 075,20 euro och ökats med ett långfristigt lån om 4 miljoner euro som har s.k. ränteskydd. Ytterligare har samkommunen kortfristigt främmande kapital via kommuncertifikatsprogrammet om totalt 2 500 000 euro.

Omsättningsfördelning enligt huvudansvarsområden enligt bokslutet 31.12.2012



Verksamhetsresultat (exkl. finansiella poster och avskrivningsdifferens) 1000 €



4.2 Resultaträkning och nyckeltal

	Förverkligat 2012 1 000 €	Förverkligat 2011 1 000 €
Verksamhetens intäkter		
Försäljningsintäkter	26 373	26 633
Avgiftsintäkter	509	553
Understöd och bidrag	3 950	3 944
Övriga verksamhetsintäkter	1 389	1 611
	32 221	32 741
Förändring av produktlager	316	-193
Verksamhetens kostnader		
Personalkostnader		
Löner och arvoden	-16 321	-16 229
Lönebikostnader		
Pensionskostnader	-3 043	-3 110
Övr lönebikostnader	-909	-896
Köp av tjänster	-5 121	-5 263
Material, förnödenheter och varor	-3 508	-3 681
Understöd	-51	-54
Övriga verksamhetskostnader	-1 625	-1 518
	-30 578	-30 751
Verksamhetsbidrag	1 959	1 797
Finansiella intäkter och kostnader		
Ränteintäkter	21	54
Övriga finansiella intäkter	10	18
Räntekostnader	-140	-72
Övriga finansiella kostnader	-2	-3
	-111	-3
Årsbidrag	1 848	1 794
Avskrivningar	-993	-835
Extraordinära poster		
Extraordinära intäkter	25	2 964
Extraordinära kostnader	-3 292	-2 921
	-3 267	43
Räkenskapsperiodens resultat	-2 412	1 002
Förändring av reserver och fonder		
Förändringar i avskrivningsdifferens, minskning (+)	7	7
Förändringar i reserver, ökning (-)		-635
Förändringar i fonder, ökning (-)		-371
Räkenskapsperiodens underskott	-2 405	3
RESULTATRÄKNINGENS NYCKELTAL	2012	2011
Verksamhetsintäkter/Verksamhetskostnader, %	106,5 %	105,8 %
Årsbidrag/Avskrivningar, %	186,1 %	214,9 %

4.3 Finansieringsanalys och nyckeltal

	2012 1 000 €	2011 1 000 €
Kassaflödet i verksamheten		
Årsbidrag	1 848	1 794
Extraordinära poster	-3 267	43
Korrektivposter till internt tillförda medel	-99	-3 131
Kassaflödet för investeringarnas del		
Investeringsutgifter	-15 419	-6 238
Fin.andelar för investeringsutgifter	3 360	2 971
Försäljn. inkomster av tillg.bland bestående aktiva	3 543	4 715
Verksamhetens och investeringarnas kassaflöde	-10 034	154
Kassaflödet för finansieringens del		
Förändringar i eget kapital	0	0
Förändringar i lånebeståndet		
Ökning av långfristiga lån	4 000	1 713
Minskning av långfristiga lån	-110	-1 823
Förändring av kortfristiga lån	2 500	
	6 390	-110
Övriga förändringar av likviditeten		
Förvaltade medel och förvaltad kapital ökning(+)/minskning(-)	-1	41
Omsättningstillgångar ökning(-)/minskning(+)	-316	188
Kortfristiga fordringar ökning(-)/minskning(+)	3 390	-3 587
Räntefria kort- och långfristiga skulder ökning(+)/minskning(-)	699	379
Kassaflödet för finansieringens del	10 162	-3 089
Förändring av likvida medel	128	-2 935
Likvida medel 31.12.	1 691	1 562
Likvida medel 1.1.	1 563	4 497
Förändring av likvida medel	128	-2 935
FINANSIERINGSANALYSENS NYCKELTAL	2012	2011
Intern finansiering av investeringar, %	15,3 %	54,9 %
Intern finansiering av kapitalutgifter, %	15,2 %	53,1 %
Låneskötselbidrag	7,95	10,25
Likviditet, kassadagar	13,44	15,26

Intern finansiering av investeringar, %

= $100 * \text{årsbidrag} / \text{egen anskaffningsutgift för investeringar}$

Nyckeltalet anger hur stor del av den egna anskaffningsutgiften för investeringar som har finansierats med internt tillförda medel. Nyckeltalet för SÖFUK 31.12.2012 var 15,3 % vilket betyder att till ca 85 % har investeringarna under året finansierats dels genom upptagande av kort- och långfristigt främmande kapital och dels genom försäljning av tillgångar bland bestående aktiva.

Intern finansiering av kapitalutgifter, %

= $100 * \text{årsbidrag} / (\text{egen anskaffningsutgift för investeringar} + \text{nettoökning av utgivna lån} * \text{amorteringar på lån})$

Nyckeltalet anger årsbidragets procentuella andel av det totala beloppet av egna anskaffningsutgifter för investeringar, nettoökningen av beviljade lån och låneamorteringar. Inkomstfinansieringsprocenten för SÖFUK per 31.12.2012 var 15,2 % (53,1 % år 2011).

Låneskötselbidrag

= $(\text{årsbidrag} + \text{räntekostnader}) / (\text{räntekostnader} + \text{amorteringar på lån})$

Låneskötselbidraget visar om inkomstfinansieringen täcker räntebetalningar och låneamorteringar. Inkomstfinansieringen är tillräcklig om nyckeltalets värde är 1 eller större. Samkommunens låneskötselförmåga är god om nyckeltalets värde är över 2, tillfredsställande om nyckeltalet är 1-2 och svag om värdet är lägre än 1. Låneskötselbidraget för SÖFUK är 7,95 vilket betyder att låneskötselförmågan är god (10,25 år 2011).

Likviditet

= $365 \text{ dagar} * \text{likvida medel 31.12} / \text{Kassautbetalningar under räkenskapsperioden}$

Samkommunens likviditet uttrycks i antalet kassadagar. Nyckeltalet anger hur många dagars kassautbetalningar som kan täckas med de likvida medlen. SÖFUK:s kassa hade en täckning på 13,44 dagar per 31.12.2012 i jämförelse med 15,26 dagar året innan.

4.4 Balansräkning och nyckeltal

	2012	2011
	1 000 €	1 000 €
A BESTÅENDE AKTIVA	45 128	38 850
II Materiella tillgångar	38 497	32 219
1. Mark- och vattenområden	1 581	1 773
2. Byggnader	22 237	27 187
3. Fasta konstruktioner och anordn.	826	617
4. Maskiner och inventarier	1 651	1 725
5. Övriga materiella tillgångar	2	2
6. Förskottsbetalningar och pågående nyanläggningar	12 200	915
III Placeringar	6 631	6 631
1. Aktier och andelar	6 566	6 566
4. Övriga fordringar	65	65
B FÖRVALTADE MEDEL	88	89
2. Donationsfondernas särsk.täckning	70	71
3. Övriga förvaltade medel	18	18
C RÖRLIGA AKTIVA	5 358	8 303
I Omsättningstillgångar	689	374
1. Material och förnödenheter	188	188
2. Varor under tillverkning	501	186
3. Färdiga produkter/varor	0	0
II Fordringar	2 978	6 367
Kortfristiga fordringar	2 978	6 367
1. Kundfordringar	1 483	1 543
3. Övriga fordringar	345	3 678
4. Resultatregleringar	1 150	1 146
III Finansiella värdepapper	4	4
1. Aktier och andelar	4	4
IV Kassa och bank	1 687	1 558
AKTIVA TOTALT	50 574	47 242
A EGET KAPITAL	35 450	39 200
I Grundkapital	10 976	10 976
II Uppskrivningsfond	19 370	20 714
III Övriga egna fonder	857	857
IV Överskott från tid.räkenskapsper.	6 652	6 650
V Räkenskapsper. över-/underskott	-2 405	3
B AVSKRIVNINGSDIFFERENS OCH RESERVER	695	701
1. Avskrivningsdifferens	60	66
2. Reserver	635	635
D FÖRVALTAT KAPITAL	215	216
2. Donationsfondernas kapital	176	175
3. Övrigt förvaltad kapital	39	41
E FRÄMMANDE KAPITAL	14 214	7 125
I Långfristigt	5 492	1 603
2. Lån från finansinstitut	5 492	1 603
II Kortfristigt	8 722	5 522
2. Lån från finansinstitut	2 610	110
5. Erhållna förskott	0	0
6. Skulder till leverantörer	2 855	2 042
7. Övriga skulder	420	380
8. Resultatregleringar	2 837	2 990
PASSIVA TOTALT	50 574	47 242
BALANSRÄKNINGENS NYCKELTAL	2012	2011
Soliditetsgrad, %	71,5 %	84,5 %
Relativ skuldsättningsgrad, %	44,1 %	21,8 %
Akkumulerat över-/underskott, 1000€	4 247	6 653
Lånestock 31.12, 1000€	8 102	1 713
Lånefordringar, 1000€	0	0

Soliditetsgrad, %

=100*(eget kapital + avskrivningsdifferens + reserver) / (hela kapitalet – erhållna förskott)

Soliditetsgraden mäter samkommunens soliditet, förmåga att bära underskott och dess kapacitet att klara av sina åtaganden på lång sikt. En genomsnittlig soliditetsgrad på 70 % kan anses vara ett eftersträvarvärt mål inom den kommunala sektorn. SÖFUK:s soliditetsgrad var 71,5 % (84,5 % år 2011), vilket är en god nivå.

Relativ skuldsättningsgrad, %

=100*(främmande kapital – erhållna förskott) / driftsinkomster

Den relativa skuldsättningsgraden anger hur stor del av samkommunens driftsinkomster som skulle behövas för att återbetala det främmande kapitalet. Ju lägre värde nyckeltalet har desto bättre möjligheter har samkommunen att klara av återbetalning av skulder genom intern finansiering. SÖFUK:s relativa skuldsättningsgrad är 44,1 % (21,8 % år 2011).

Lånestock 31.12

=främmande kapital – (erhållna förskott + skulder till leverantörer + resultatregleringar + övriga skulder)

Med samkommunens lånestock avses främmande kapital som löper med ränta. SÖFUK:s lånestock uppgår till 8 102 477 euro (1 713 000 euro år 2011).

4.5 Samkommunens totala inkomster och utgifter

INKOMSTER	1 000 €	UTGIFTER	1 000 €
Verksamhet		Verksamhet	
Verksamhetsintäkter	32 221	Verksamhetskostnader	30 578
Ränteintäkter	21	- Förändring av produktlager	-316
Övriga finansiella intäkter	10	- Tillverkning för eget bruk	0
Extraordinära intäkter	25	Räntekostnader	140
Rättelseposter till internt tillförda medel		Övriga finansiella kostnader	2
- Överlåtelsevinster på nyttigheter	-99	Extraordinära kostnader	3 292
som hör till bestående aktiva		Rättelseposter till internt tillförda medel	
Investeringar		Förändring av avsättningar	
Finansieringsandelar för investeringsutg.	3 360	- Ökn. (+) minskn (-) av avsättningar	0
Överlåtelseinkomster av nyttigheter	3 543	- Överlåtelseförluster för nyttigheter	0
som hör till bestående aktiva		som hör till bestående aktiva	
Finansieringsverksamhet		Investeringar	
Minskning av utlåning	0	Investeringsutgifter	15 419
Ökning av långfristiga lån	4 000	Finansieringsverksamhet	
Ökning av kortfristiga lån	2 500	Ökning av utlåningen	0
Ökning av eget kapital	0	Minskning av långfristiga lån	110
		Minskning av kortfristiga lån	0
		Minskning av eget kapital	0
Totala inkomster sammanlagt	45 581	Totala utgifter sammanlagt	49 225

5. Behandling av räkenskapsperiodens resultat

Samkommunstyrelsens förslag till samkommunstämmen

Balansomslutningen uppgår till 50 588 802,11 euro och överskottet från tidigare år uppgår till 6 652 268,35 euro.

Räkenskapsperiodens 1.1 – 31.12.2012 resultat utgör -2 405 619,31 euro och hänför sig till samkommunens olika uppgiftsområden på följande sätt:

Underskott från utbildningsverksamheten	- 41 695,09 €
Överskott från KulturÖsterbotten	19 393,77 €
Underskott från regionteaterverksamheten	-6 086,60 €
Underskott från förvaltningen/servicetjänsterna	-2 273 182,60 €
Finansiella poster	-110 537,55 €
Sammanlagt	- 2 412 108,07 €
Minskning av avskrivningsdifferens (+)	6 488,76 €
Totalt	-2 405 619,31 €

Räkenskapsperiodens underskott efter minskning av avskrivningsdifferensen på 6 488,76 euro är -2 405 619,31 euro.

Samkommunstyrelsen föreslår för samkommunstämmen att minska avskrivningsdifferensen med 6 488,76 euro.

Samkommunstyrelsen föreslår för samkommunstämmen att räkenskapsperiodens underskott om -2 405 619,31 euro lämnas kvar på resultatkontot och minskar det egna kapitalet.

6. Tablåer över budgetutfallet

6.1 Driftsekonomidelens utfall per huvudansvarsområde

Driftsbudgeten

Totalt sett var budgetdisciplinen god i verksamheten år 2012. Å ena sidan förverkligades driftskostnaderna till 99,5 % av budgeten, å andra sidan förverkligades verksamhetens intäkter endast till 99,3 % av budgeten. I eurobelopp underskred driftskostnaderna budgeten med 157 110 euro medan verksamhetens intäkter underskred budgeten med 216 064 euro. Årsbidraget blev 198 869 euro bättre än budgeterat och räkenskapsperiodens resultat blev också aningen bättre än budgeterat.

Personalkostnaderna förverkligades till 97,6 % av budgeten. I detta belopp ingår en ökning av semesterlöneperiodiseringen beräknad enligt A-semesterlönetabellen för AKTA och TS-avtalet redan från år 2011 men fr.o.m. 2012 även för UKTA-avtalet. Materialkostnaderna överskreds i budgeten med 5,8 % medan köp av tjänster överskreds med 1,4 %. Övriga verksamhetskostnader överskreds med 4,8 %.

YA:s budgeterade enhetspriser uppgick i ursprungsbudgeten till 18 591 647 euro. Statsandelsbeslutet innehöll en behovsprövad förhöjning om 252 046 euro och resultatbaserad finansiering om 1 223 682 euro, vilket tack vare god utdelning i resultatfinansieringen var bättre än budgeterat. Den resultatbaserade finansieringen ändrades fr.o.m.

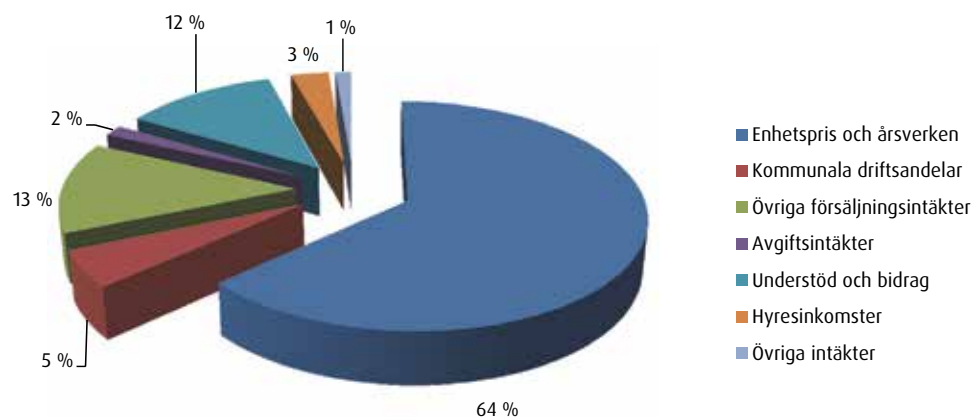
år 2011 och innehåller en genomslagskraftsmätare (innehåller tidigare mätare för sysselsättning, fortsatta studier, avbrutna studier, genomströmning) och en personalmätare. Under året gjordes budgetändringar så att den budgeterade enhetsprisfinansieringen överensstämde med finansieringsbeslutet. YA fick finansiering för 1 425 studerandeårsverken inom grundläggande yrkesutbildning under året. Detta tillsammans med enhetsprisfinansiering för yrkesinriktad tilläggsutbildning ger tillsammans en total enhetsprisfinansiering om 19 248 319 euro.

Wasa Teater beviljades finansiering för 44 årsverken år 2012 vilket gav 886 267 euro i enhetsprisfinansiering. Därtill beviljades ett behovsprövat statsunderstöd om 300 000 euro för teatrar med regional betydelse. Efter en budgetändring på våren motsvarar beloppen det som budgeterats.

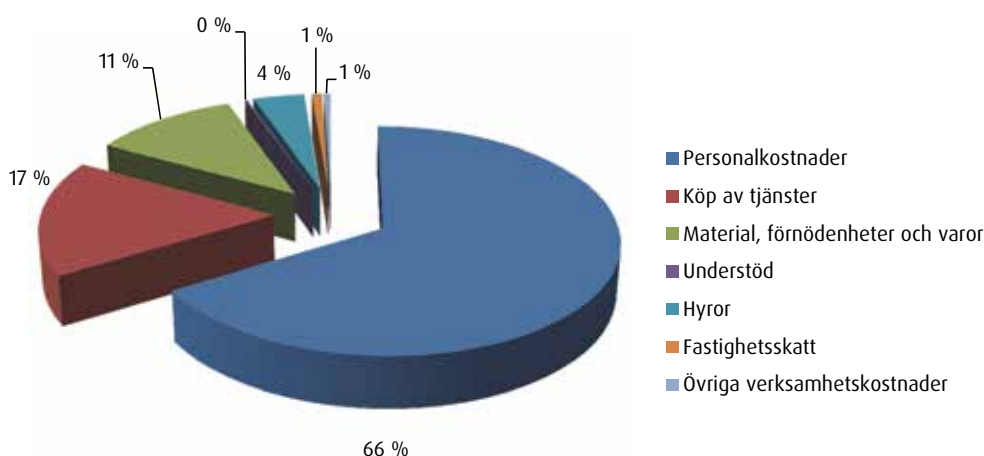
De kommunala driftsandelarna för Wasa Teater uppgick till 1 118 000 euro (1 078 000 euro år 2011), för KulturÖsterbotten 299 200 euro (290 500 euro år 2011) samt för den allmänna intressebevakningsverksamheten 284 700 euro (276 400 euro år 2011).

Delårsrapporter inklusive avskrivningar och interna överföringar mellan huvudansvarsområdena gjordes per 31.3, 31.7, 30.9 och 31.10.

Intäktsfördelning enligt intäktsslag



Verksamhetskostnader enligt kostnadslag



Investeringsbudgeten

Av investeringsbudgeten användes totalt 15 419 002 euro (97,8 %) av det budgeterade 15 769 167 euro.

Centralförvaltning och servicetjänster hade efter budgetändringar totalt reserverat 14 433 167 euro som investeringsutgifter för campus Kungsgården i Gamla Vasa. I beloppet ingår planering och övervakning, färdigställande av skede II (bygg och trä) samt påbörjande av byggnadsskede III. Skede II färdigställdes i december 2012 och ibruktageand skedde i januari 2013. Skede III beräknas vara klar i december 2013. Dessutom hade 198 000 euro reserverats för fortsatt renovering av f.d. rektorsbostaden, färdigställande av byggande av ridplan i Gamla Vasa och grundförbättring av markområden vid skolbyggnaden i Närpes. Av dessa tre projekt är det endast renoveringen av f.d. rektorsbostaden som fortsätter under 2013. Investeringsbudgeten för byggnader användes till 98,6 %.

Maskiner och inventarier till Campus Kungsgården hade under året budgeterats till 700 000 euro. Av detta användes 505 405 euro eller 72 %.

YA hade efter budgetändringar en nettoinvesteringsbudget för maskiner och inventarier om totalt 288 000 euro som förverkligades till 83 %, d.v.s. 239 554 euro av det budgeterade användes. Därtill bokfördes andelar i mejerilandslaget Milka om totalt 1 092 euro, sammanlagd nettoinvestering om 240 646 euro.

Under försäljning av bestående aktiva finns 3 543 393 euro som till största delen består av in-

komster från fastighetsförsäljning. Ministeriet beviljade samkommunen statsandelar för de fastigheter som sålts (som erhållits vederlagsfritt från staten i samband med kommunaliseringen av skolorna). Statsandelen som berör räkenskapsperioden finns bokförd under finansieringsandelar för investeringsutgifter. WT erhöll även ett investeringsbidrag under året och dessa två tillsammans utgör 3 360 254 euro.

Den totala nettoinvesteringen för samkommunen är sålunda 8 515 355 euro.

Finansieringsdelen

Budgeten för finansieringsanalysen ändrades under våren 2012 utgående från de planerade fastighetsförsäljningarna och ministeriets beslut om statsandelar för dessa. Försäljningen av fastigheten på Wolffskavägen 33 i Brändö blev klar under året medan försäljningen av nya och gamla skolan i Brändö kommer att ske under år 2013. Utfallet av finansieringsanalysen avviker inte väsentligt från den planerade. Ett långfristigt lån med ränteskydd upptogs under året och även kortfristiga lån via kommuncertikat. Ett ca 200 000 euro mindre belopp upptogs i främmande kapital än vad som budgeterats bl.a. eftersom investeringsbudgeten inte användes till fullo. De likvida medlen vid årsskiftet var ca 1,7 miljoner euro, en liten ökning från året innan.

Verksamhetsutveckling SÖFUK 1997-2012

	1997	1998	1999	2000	2001	2002	2003	2004
Verksamhetsintäkter	18 035	19 946	20 972	22 262	24 715	26 209	27 691	28 903
Verksamhetskostnader	18 191	19 055	20 577	21 837	23 532	25 038	25 818	27 709
Verksamhetsbidrag	-156	891	395	425	1 183	1 172	1 873	1 194
Verksamhetsbidrags%	-0,9	4,5	1,9	1,9	4,8	4,5	6,8	4,1
Finansiella poster	34	83	87	63	51	84	73	68
Årsbidrag	-122	974	482	488	1 233	1 256	1 946	1 261
Avskrivningar	179	263	415	663	879	1 011	1 062	907
Räkenskapsperiodens resultat	-218	712	41	-14	355	245	884	355
Bruttoinvesteringar	718	5 432	1 546	1 461	1 577	2 111	2 121	2 104
Nettoinvesteringar	673	-58	1 450	698	1 570	2 111	1 839	1 926
Studerandeantal YA totalt	2 332	2 182	2 151	2 248	2 343	2 350	2 436	2 563
SYI / YA grundläggande yrkesutb.	1 449	1 235	1 049	1 022	999	1 026	1 022	1 102
SYH	882	947	1 102	1 226	1 344	1 302	1 414	1 461
Enhetspris / stud €								
SYI / YA inkl förhöjn.		6 167	6 338	6 482	7 741	8 023	8 541	8 495
SYH inkl förhöjn.		5 460	6 132	6 457	6 699	6 875	7 022	7 629
Teaterbesökare	15 741	24 887	40 114	56 497	51 443	53 810	52 794	41 975
Bljettintäkter	74 318	179 522	318 681	521 382	493 975	391 940	523 681	323 499
Biljettintäkt/åskådare	4,72	7,21	7,94	9,23	9,60	7,28	9,92	7,71

	2005	2006	2007	2008	2009	2010	2011	2012
Verksamhetsintäkter	29 777	31 265	32 283	28 851	30 157	31 266	32 741	32 221
Verksamhetskostnader	28 383	29 657	30 657	27 713	29 218	29 730	30 751	30 579
Verksamhetsbidrag	1 395	1 608	1 626	1 138	1 001	1 468	1 797	1 958
Verksamhetsbidrags%	4,7	5,1	5,0	3,9	3,3	4,7	5,5	6,1
Finansiella poster	96	132	141	240	39	-7	-3	-111
Årsbidrag	1 491	1 740	1 767	1 378	1 040	1 461	1 794	1 848
Avskrivningar	870	832	817	684	964	809	835	993
Räkenskapsperiodens resultat	620	907	950	694	76	652	1 002	-2 412
Bruttoinvesteringar	1 855	2 426	1 871	2 601	2 974	2 576	6 238	15 419
Nettoinvesteringar	1 845	2 398	1 753	1 635	2 856	765	-1 448	8 515
Studerandeantal YA totalt	2 559	2 581	2 616	2 506	2 503	7 473	6 208	7 001
SYI / YA grundläggande yrkesutb.	1 115	1 130	1 128	1 154	1 497	1 457	1 457	1 447
SYH	1 444	1 451	1 488	1 352	0	0	0	0
Enhetspris / stud €								
SYI / YA inkl förhöjn.	8 583	8 978	9 409	10 523	10 911	10 680	11 311	11 774
SYH inkl förhöjn.	7 744	6 492	6 553	7 172	0	0	0	0
Teaterbesökare	44 586	35 669	41 057	33 486	28 739	41 323	38 068	44 367
Bljettintäkter	378 365	348 925	434 752	430 328	367 680	602 160	525 481	623 460
Biljettintäkt/åskådare	8,49	9,78	10,59	12,85	12,79	14,57	13,80	14,05



Direktör Ulrica Karp

6.1.1 Centralförvaltning och servicetjänster

Verksamhetsidé

Centralförvaltningens verksamhet omfattar förvaltnings- och beredningsuppgifter för de gemensamma organen samkommunstämman, samkommunstyrelsen, revisionsnämnden, samarbetskommittén, ledningsgruppen och allmänna arbetsgrupper.

Servicetjänsterna sköter gemensamma budgeterings-, ekonomiförvaltnings- och redovisningsuppgifter som centralt ankommer på samkommunen som juridisk person. Servicetjänster ansvarar även för it-stödfunktionen och fastighetsförvaltning.

Centralförvaltningen ansvarar för den gemensamma informationsverksamheten och personalförvaltningen.

Centralförvaltningen leder och övervakar dokumentförvaltningen inom samkommunen samt

ansvarar för de handlingar som ska förvaras varaktigt.

Centralförvaltning deltar i projektverksamhet både som projektägare och samarbetspartner.

Vision

Servicetjänster ska sköta samkommunens gemensamma administrationsuppgifter, ekonomifunktion, informationsverksamhet, it-stödfunktion, personal- och fastighetsförvaltning så ekonomiskt och effektivt som möjligt.

Centralförvaltning ska som sekretariat för samkommunens högsta beslutande organ initiera och bereda åtgärder som främjar samkommunens gemensamma mål och ger beslutsfattarna styrinstrument för utvecklande av verksamheten i enlighet med lag och förordning samt de övergripande intentioner som samkommunstämman fattat beslut om.

Målsättningar för år 2012

MÅLSÄTTNING	UPPFYLLT MÅLSÄTTNINGARNA		RESULTAT
	Ja	Delvis Nej	
Uppdatera samkommunens långsiktiga strategi och målsättningar baserad på samkommunens grundavtal.	x		Samkommunstyrelsen godkände under hösten en uppdaterad långsiktig strategi och målsättningar för samkommunen under devisen SÖFUK GER DIG MER!
Fortsätta utvecklandet av rationella och kostnadseffektiva serviceformer inom enheten.	x		Programmet för elektronisk resehantering samt nytt faktureringsystem och lagerhanteringssystem har tagits i bruk under året.
Campus Kungsgården.	x		Campus Kungsgården fortsatte enligt fastställd budget och tidsram. Skede II togs emot i enlighet med entreprenadavtalen vid utgången av november månad. Skede III inleddes i april och ska enligt entreprenadavtalen vara klart vid utgången av november 2013.
Projektägare till projekt Medibothnia.	x		Projektbeslut för Medibothnia II erhöles. Verksamheten fortsätter i enlighet med fastställd projektplan.
Fortsatt engagemang i projektverksamhet.	x		Deltagande i prognostiseringsverksamhet och kartläggning av lärarkompetens inom ramen för yrkeskunnig projektet.
Implementera, förstärka och vidareutveckla direktiven i anvisningen för intern kontroll.	x		Assistenten för interna kontrollen har under året genomfört olika granskningar och samtidigt informerat om interna kontrollfunktionen.
Förbättra informationsflödet mellan enheten för samkommunal förvaltning och servicetjänster och huvudansvarområdenas personal.	x		Samkommunens ledning har under året besökt olika enheter inom YA för att informera kring ekonomiska läget för YA.
Utarbeta en strategi för hållbar utveckling.		x	På grund av resurs och tidsbrist har en strategi för hållbar utveckling inte utarbetats under året.
Revidera arkivbildningsplanerna för centralförvaltning och servicetjänster och för Yrkesakademin i Österbotten.		x	Arkivbildningsplanen har reviderats för Yrkesakademin i Österbotten. På grund av resurs och tidsbrist har inte arkivbildningsplanen för Centralförvaltningen och servicetjänster.

Intern fortbildningsdag för samkommunens arkivarier.		x	YA:s arkivarier fick skriftlig information om ändringarna i arkivbildningsplanen. På förfrågan konstaterades att det inte fanns behov av en separat fortbildningsdag.
Slutföra arbetet med att utarbeta en jämställdhetsplan för samkommunen.		x	På grund av resurs- och tidsbrist har arbetet med jämställdhetsplanen inte slutförts under året. Arbetet fortsätter under år 2013.
Ordna gemensamma dagar på temat att orka och trivas i arbetet inom samtliga personalgrupper.	x		Vid årets Kick In-dag för anställda vid YA föreläste Anders Härdevik under temat "Allt är möjligt men vad är önskvärt". Föreläsaren tog fasta på hur vi möter varandra i en arbetsgemenskap och hur vi hanterar en konstant föränderlig vardag. Anställda vid Centralförvaltningen och servicetjänster deltog under Kick In-dagen. Anställda vid WT fick under personaldagen en föreläsning om motivation, självförtroende och kommunikation av Christopher Trier. Anställda vid KÖ har under året deltagit i konstverkstad på Kuntsi kallad "Gruppdynamik".
Att det webbaserade resehanteringsprogrammet används av alla anställda inom samkommunen.	x		Det webbaserade resehanteringsprogrammet M2 togs i bruk i hela samkommunen.

Budgetens utfall 2012
1 000 €

Centralförvaltning och servicetjänster

	Bokslut 2011	Budget 2012	Bokslut 2012	Avvikelse
Verksamhetens intäkter				
Kommunala driftsandelar	276	285	285	0
Övriga intäkter	1 351	1 036	1 109	73
Verksamhetens intäkter totalt	1 627	1 321	1 394	73
Verksamhetens kostnader	5 300	5 600	5 339	261
Verksamhetsbidrag 1	-3 673	-4 279	-3 945	334
Interna intäkter	5 197	5 659	5 576	-83
Interna kostnader	46	54	43	11
Internt netto	5 151	5 605	5 533	-72
Verksamhetsbidrag 2	1 478	1 326	1 588	262
Avskrivningar	479	467	594	-127
Extraordinära poster	43	-3 267	-3 267	0
Driftsbudgetens överskott	1 042	-2 408	-2 273	135



Rektor Maria Slotte



6.1.2 Yrkesakademin i Österbotten

YA har nu sitt fjärde verksamhetsår bakom sig. Den nya organisationsmodellen som togs i bruk 1.1.2012 har tillämpats i ett år. I slutet av verksamhetsåret genomfördes smärre förändringar i modellen, vilka ska prövas under året 2013. Strategiarbetet – som ska leda till visionen 2020 – har påbörjats under året men har inte fortskridit i planerad takt på grund av omställningar i ledningen.

YA hade beviljats en kvot på 1 425 studerande inom den grundläggande utbildningen under 2012. Tillströmningen av studerande har varit god under året. Studerandekvoten inom den grundläggande yrkesutbildningen överskreds med i medeltal 22 studerande år 2012. Inom vuxenutbildningscentret producerades via andra finansieringsformer 534 årsverken (621 år 2011). Den stora minskningen i förhållande till det tidigare året beror främst på att volymen inom arbetskraftsutbildningen sjönk med 28 procent. Studerande och kursdeltagare totalt inom YA (antal personer) år 2012 uppgick till 7 001 (6 208 år 2011).

Året 2012 har ekonomiskt sett varit ett mycket utmanande år för YA. De negativa delårsrapporterna har varit rekordstora under verksamhetsåret. Kraftiga åtstramningar, tjänstledigheter till förmånligare villkor och permitteringar i slutet av året har bidragit till en avgörande stor upphämtning. Mot denna bakgrund kan YA:s negativa resultat anses som acceptabelt (avvikelsen mot kostnadsbudgeten var 0,1 procent).

Även detta verksamhetsår deltog YA i Taitaja – Mästare tävlingarnas finaler, som ordnades i Jyväskylä. Tävlingarna är nationella mästerskaps-tävlingar i yrkesskicklighet. Tävlingarna blev en stor framgång för Yrkesakademin i Österbottens studerande. Bland över 400 deltagare nådde YA medaljplaceringar i grenarna transportlogistik, möbelsnickeri och bilplåtslagare. YA:s finalister placerade sig som 2:a och 3:e (2 st).

Strategiska partnerskap i fokus

Arbetet med partnerskap kring före detta Bottenhavets sjukhus i Kristinestad fortgår. Avsikten att placera närvårdarutbildningen inne i sjukhuset, så att de studerandes lärmiljö finns mitt i vårdverkligheten och är aktuell om de ekonomiska förutsättningarna finns. Sjukhuset får många hjälpande händer i sin verksamhet och utbildningen får en autentisk lärmiljö att öva upp sina färdigheter i. Samtidigt får YA möjligheten att utveckla den s.k. klinikundervisningen.

Övrigt arbete inom strategiskt partnerskap har fördröjts på grund av det omfattande arbete som anpassningen av YA:s ekonomi har krävt under året.

Strategisk planering och pedagogiskt program

Efter att YA:s värdegrund och vision 2020 fastställdes under 2010, konstaterades att följande steg i den strategiska planeringsprocessen är att arbeta fram de strategier och strategiska åtgärds- eller verksamhetsprogram, som ska leda YA mot sin vision. Det arbetet har fortgått i lednings- och arbetsgrupper under 2012 i den mån det har varit möjligt p.g.a. omställningar inom ledningen. Fyra olika strategikartor har arbetats fram i processen redan tidigare, vilka baserar sig på de fyra teserna i visionen. Strategiska fokuseringar som görs i de fyra processkartorna är ständig utveckling, skapa image, utveckla arbetsgemenskaper och utveckla studerandes personliga kvaliteter. Sammanställningen av strategikartorna distribuerades till personalen under 2012 och dessa har lyfts fram i olika sammanhang. Strategiarbetet fortgår även 2013.

YA:s pedagogiska program – Yag Vill! Yag Kan! Yag Vågar! – har tillämpats under verksamhets-

året. Avsikten med det pedagogiska programmet är att skapa en gemensam ”pedagogisk ådra” för YA. Programmet är tillgängligt för personalen, för studerande, deras föräldrar liksom för andra kunder och samarbetspartners. I det pedagogiska programmet definierar YA sin människosyn, sin kunskapssyn och sin inlärningssyn. Programmet deklarerar också klart och tydligt hur skolan som organisation förhåller sig till sina studerande. Programmet anger även den grundmetod eller – filosofi, som genomsyrar det pedagogiska arbetet. YA:s grundmetod baserar sig på tankarna kring entreprenöriellt lärande. Vi väljer att kalla vår grundfilosofi för Aktivt lärande. Inom Aktivt lärande arbetar lärarna målmedvetet med att utveckla de studerandes så kallade entreprenöriella kompetenser – eller inre företagsamhet. Man utgår från att skolan ska vara uppbyggd för att varje studerande ska finna och utveckla sin inneboende potential – utveckla sin självkunskap och sitt självledarskap. Personalutbildning inom det pedagogiska programmet har fortgått även under året 2012.

Campus Kungsgården fortskrider

Planering och byggande av nybygget samt saneringen av A-huset i Gamla Vasa har präglat året. Planering och anskaffning av maskiner och utrustning till avdelningen Bygg och trä vid Campus Kungsgården har pågått hela året 2012. Skede II färdigställdes enligt tidtabell och avdelningen kunde flytta in i nya fina utrymmen i december. Byggandet av skede III inleddes och arbetet fortgår. Byggarbetet har under året 2012 krävt en stor flexibilitet av både personal och studerande - vilket fortgår även under året 2013.

Målsättningar för år 2012

MÅLSÄTTNING	UPPFYLLT MÅLSÄTTNINGARNA		RESULTAT
	Ja	Delvis	Nej
Svenska språket i vårt tvåspråkiga samhälle			
Verkar för att det svenska språket skall vara ett fungerande kultur-, skol- och förvaltningsspråk.	x		<p>Det svenska språket används konsekvent i kontakter med instanser och myndigheter.</p> <p>YA har under 2012 sålt översättnings-tjänster UBS för att säkra en fortsatt tillgång till undervisningsmaterial, anvisningar och direktiv på svenska.</p> <p>YA har inom ramen för Mästare på svenska garanterat att yrkesskicklighets-tävlingar i Jyväskylä 2012 kunnat hållas tvåspråkiga.</p>
Erbjuder tjänster som stöder det svenska språket i vardagen.	x		<p>YA har erbjudit yrkesutbildning och yrkesinriktad tilläggsutbildning på svenska. YA ger också undervisning i svenska för invandrare.</p>
Deltar aktivt och synligt i samhällsdebatten.	x		<p>YA har syns och hörts i medierna med presentationer av utbildningar, verksamheten och nya koncept. Bland annat energihuset som byggs som ett övningsarbete av studerande vid enheten i Närpes har väckt många positiva diskussioner.</p>
Ökad synlighet i Österbotten			
Informerar om verksamheten vid de årligen återkommande stämmorna.	x		<p>Rektor har deltagit i och informerat vid stämmorna.</p>
Initierar seminarier och debatter.	x		<p>Ett stort antal seminarier har ordnats via de olika utvecklingsprojekt som YA deltar i och ofta koordinerar, bl.a. ”Att förhindra utslagning bland ungdomar” -seminariet inom Steg för steg och UIA (utvidgad inläring i arbetet) i Korsholm, olika branschträffar som arrangerats inom Yrkesproffs runt om i Svenskfinland och Vuxenutbildningskonferensen i Tammerfors.</p>
Utgår från att tjänsteinnehavarna har regelbunden kontakt med medlemskommunerna.	x		<p>Rektor har under året deltagit i informationstillställningar för medlemskommunerna.</p> <p>Ledningen för YA har i olika finansierings- och samarbetsfrågor haft kontakt till medlemskommunerna.</p>

Fokus på kultur och identitet

Förstärker kulturverksamheten inom utbildningen.	x		YA:s studerande har skrivit de dikter som finns i 2013 års poesikalender. Detta har skett i samarbete med KulturÖsterbotten.
Möjliggör ett fruktbart samarbete mellan professionella och amatörer inom kultursektorn.	x		Konstutbildningens flytt till gemensamma utrymmen med musikutbildningen möjliggör spännande samarbeten med flera konstformer tillsammans med Novia och Jakobstads musikinstitut.

Utbildning i tiden

Upprätthåller Yrkesakademien i Österbotten (YA!)	x		<p>Studerantetillströmningen till YA:s grundläggande yrkesutbildningar har varit god under året.</p> <p>En minskning av antalet studerande inom den arbetskraftspolitiska vuxenutbildningen har skett under året och kan förklaras närmast med det goda sysselsättningsläget i regionen. Inom det yrkesinriktade tilläggsutbildningen är tillströmningen av studerande god och många nya koncept som lockar studerande är under utveckling.</p> <p>Ett stort antal företag har även deltagit i YA:s utbildningar under året.</p>
Planerar campusområden för andra- och tredje stadiets yrkesutbildning tillsammans med övriga aktörer.	x		<p>Representanter för YA deltar aktivt i planeringen för Campus Kungsgården.</p> <p>Skede II har färdigställts i december och utbildningarna inom avdelningen Bygg och trä har flyttat in.</p>

Kreativitet och aktivitet – lokalt, regionalt och nationellt

Samarbetar över språkgränserna.	x		<p>YA har ett aktivt samarbete med Vasa yrkesinstitut (VYI), Vasa vuxenutbildningscenter (VAKK), Mellersta Österbottens vuxenutbildningscenter KPAKK och myndigheter kring olika projekt ss. Unga i jobb, Opin ovi, Lähde-Källan, Finnmet Partners, Protek, Start-up, Balanssi samt inom Utvecklings- och servicefunktion för arbetslivet (TYKE), utvecklandet av examensmästar-utbildningen o.s.v.</p> <p>Det internationella samarbetet har bibehållits på samma goda nivå.</p>
Utvecklar samarbetet med finlandssvenska aktörer.	x		YA:s stod hösten 2012 värd för en välbesökt och lyckad Fisyl-kongress.

			<p>YA har aktivt koordinerat och deltagit i ett flertal projekt för att utveckla pedagogiken och stödfunktioner inom nätverk av finlandssvenska yrkesutbildare.</p> <p>Inom ramen för samarbetsavtalet Optima har diskussioner förts för att bl.a. utveckla samarbetet kring logistikutbildningarna och med Axxell har en jämförande utvärdering gjorts för att förbättra ledningsfunktionerna.</p> <p>Samarbetet med näringslivsbolag, rådgivningsorganisationer, företagarföreningar och producentorganisationer har varit intensivt inom ramen för projekt för näringslivsutveckling.</p>
Söker fördomsfritt nya verksamhetsområden.	x		<p>YA anhåller årligen om nya examensrättigheter inom det fristående examenssystemet. År 2012 har YA beviljats examensrättigheter för specialyrkesexamen för företagsrådgivare.</p> <p>YA är den första yrkesutbildaren i Svenskfinland med utbildningscenter för CNC-bearbetning.</p> <p>YA driver projektet Eko_Nu! med målsättningen öka intresset för ekologisk produktion för att möta den växande efterfrågan på ekoprodukter och höja konkurrenskraften i den ekologiska branschen.</p> <p>YA är huvudaktör i Finnmet Partners, ett utvecklingsprojekt för metallbranschen. Målgruppen för projektet är de ca 300 metallföretag som ingår i det österbottniska metallklustret. Branschens image och attraktionskraft ska höjas genom olika åtgärder för att trygga tillgången på kompetent arbetskraft framöver.</p> <p>Med finansiering från Österbottens förbund har YA kunnat utveckla ett kunnande och ett internationellt nätverk inom vindkraft, som ger en god grund för att svara mot kommande behov av vindkraftsutbildning.</p>
Huvudansvarsområdets specifika målsättningar			
Kompetenskartläggning genomförs under året.		x	Kartläggningsverktyg har utvecklats och testats, men kartläggning av personalen har inte gjorts.

En nätverksanalys görs för att förstärka, befästa eller avveckla samarbete.		x	Teamet för pedagogisk utveckling har utfört nätverksanalys som används vid val av partners. Samarbestparter i utvecklingsnätverk och internationella nätverk analyseras också i ansökningskedet för nya projekt.
Ett koncept för att ta vara på tyst kunskap vid arbetslivsperioder för lärare utvecklas.		x	Tyst kunskap förmedlas till kollegor, förmän och studerande via spontana diskussioner, i utvecklingssamtal, ingår i undervisningen och som del av handledningssamtal.
Regionala utvecklingsgrupper bildas (nord, mitt, syd) för att utveckla samarbetet på lokal nivå.			x Inledande planering har inletts med första träffar i början av 2013 (nord).
Ett marknadsföringsprogram för Vuxenutbildningscentret utarbetas och tas i användning.		x	En omfattande kundanalys har gjorts under året. En marknadsföringsplan är uppgjord och en samordning inom YA pågår.
Ett program för att hantera YA:s kundrelationer (CRM) tas i användning.		x	CRM-programmet har testats av personal inom vuxenutbildningscenter. CRM programmet är i bruk inom några utbildningar och utvecklingsprojekt med kundkontakter
Ett koncept för Energiakademin utvecklas.		x	Konceptet är fortfarande under arbete. YA!ng energy videotävling förverkligas som ett led i detta arbete.
Bygga kompanjonskap inom offentliga och privata sektorn.	x		Samarbetsavtal har uppgjorts och fler är under arbete. Utbildningar pågår och flera är under planering.
Tillämpandet av pedagogiska programmet "Aktivt lärande" omfattar hela YA.		x	Fortbildningar inom Aktivt lärande har hållits under året. Ungefär 2/3 av den undervisande personalen har deltagit i fortbildningarna som kommer att fortgå ännu år 2013.

Budgetens utfall 2012
1 000 €

Yrkesakademin i Österbotten

	Bokslut 2011	Budget 2012	Bokslut 2012	Avvikelse
Verksamhetens intäkter				
Statsandelar, enhetsprisfinansiering	18 571	19 248	19 248	0
Övriga intäkter	8 793	8 242	8 092	-150
Verksamhetens intäkter totalt	27 364	27 490	27 340	-150
Verksamhetens kostnader	22 096	21 754	21 701	53
Verksamhetsbidrag 1	5 268	5 736	5 639	-97
Interna intäkter	6 520	6 303	5 431	-872
Interna kostnader	11 457	11 656	10 735	921
Internt netto	-4 937	-5 353	-5 304	49
Verksamhetsbidrag 2	331	383	335	-48
Avskrivningar	341	383	377	6
Driftsbudgetens överskott	-10	0	-42	-42

YA:s kvalitetsmål 2012

	Målsättning	Resultat
Antal studerandeårsverken	2000	2004
Antal studerande	7000	7001



Teaterchef Ann-Luise Bertell



6.1.3 Wasa Teater–Österbottens regionteater

Wasa Teater–Österbottens regionteater är den enda svenskspråkiga professionella teatern i svenska Österbotten. Till teaterns primära uppdrag hör att erbjuda regionens publik teaterföreställningar av hög konstnärlig kvalitet och en mångsidig repertoar som riktar sig till olika publikgrupper.

Wasa Teater bedriver en konstnärlig verksamhet som vilar på humanistiska värderingar. Med sin verksamhet vill teatern bidra till att skapa en aktiv och kreativ region med en stark identitet. Teatern strävar till att inom sina verksamhetsramar skapa ett forum för en öppen kultursyn.

Wasa Teater vill stärka och glädja Österbotten med en repertoar som erbjuder både fördjupning och underhållning med tonvikt på aktuell och nyskriven dramatik. I teaterns målsättning ingår

också att berätta historier förankrade i den egna regionen.

I samklang med målsättningen har teatern haft tre urpremiärer, som alla har representerat nyskriven finlandssvensk dramatik. Dessutom har teatern haft en Finlandspremiär och fyra övriga premiärer under verksamhetsåret.

Publikframgången *Pleppo Live! – Välkomna till mommos!* som hade urpremiär på studioscenen i oktober 2011 fortsatte under våren 2012 på studioscenen och flyttades på grund av den stora efterfrågan till stora scenen i slutet av spelperioden. Hösten 2011 hade föreställningen 4 769 åskådare och under våren 2012 fick den 7 588 besökare. Den totala publiksiffran blev 12 357 åskådare, beläggningen var 100 procent.

Familjeproduktionen Hundarnas Kalevala av Mauri Kunnas/Christian Lindroos i regi av Christian Lindroos blev en stor succé under våren på stora scenen och samlade 7 942 åskådare. Beläggningen var 91 procent på 32 föreställningar.

Fantomens lillasyster, en nyskriven ungdomspjäsa av Peter Snickars, fick sin urpremiär på Vasallen i början av september i regi av Agneta Lindroos. Pjäsen turnerade både i och utanför regionen. Ett stort antal föreställningar gavs också i finska skolor. Totalt hade uppsättningen 7 120 åskådare och 53 föreställningar.

Den största publikmängden samlade musikalen Next to normal, som hade premiär på stora scenen i september. Föreställningen behandlade hur psykisk sjukdom påverkar en familj. Uppsättningen regisserades av Victoria Brattström och spelades 45 gånger för 9 397 åskådare. Beläggningen var 77 procent.

Wasa Teater har tagit emot två gästspel under året: Riksteatern med föreställningen Idlafflickorna av Kristina Lugn på stora scenen samt diktprogrammet Skuggestalter och irrbloss på Vasallen.

Teatern spelade 121 föreställningar på stora scenen (114 föreställningar år 2011) för 27 132 åskådare (24 419 åskådare år 2011) och beläggningen var i genomsnitt drygt 83 procent.

Teatern turnerade med 107 föreställningar för 9 129 åskådare.

Wasa Teater gav under verksamhetsåret totalt 325 föreställningar för 44 367 åskådare. Publikciffran överskrider målsättningen i budgeten med drygt 5 000 personer.

Dessutom har teatern deltagit i evenemanget Konstens Natt i augusti med en föreställning på en specialbyggd scen på teaterns gård. Föreställningen samlade drygt 2 000 åskådare.

Utöver föreställningsverksamheten har teatern för allmänheten arrangerat öppna teatersamtal i teaterhuset och i regionen, workshops, pedagogträffar, teaterkurser, sagostundsturnéer, temadagar, gjort studiematerial till föreställningarna och skraddarsydda guidningar för besökande grupper.

Totalt har teaterns föreställningar och evenemang nått en publik på närmare 50 000 personer år 2012.

Wasa Teaters har överskridit målsättningarna för verksamhetsåret 2012 var gäller antal föreställningar, turnéer och publikmängd. Teatern uppnådde också de ekonomiska mål som uppsatts för verksamheten, biljettintäkterna var litet över budgeterat och resultatet visar ett litet underskott, - 5 269 euro. År 2011 gjorde teatern ett överskott på närmare 6 000 euro.

Kvantitativa målsättningar

MÅLSÄTTNINGAR	RESULTAT
Antal åskådare 39 000.	44 367 åskådare.
Antal premiärer 6 st.	7 premiärer, varav tre urpremiärer och en Finlandspremiär
Antal föreställningar 257 st.	325 föreställningar, varav 320 egna föreställningar.
Antal gästspelsföreställningar -.	5 gästspelsföreställningar.
Antal turnéföreställningar 60 st.	107 turnéföreställningar.
Antal årsverken 44.	Statsunderstöd beviljat för 44 årsverken.
Biljettintäkter 620 000 euro.	Biljettintäkter 623 676 euro.
Räkenskapsperiodens resultat 0 euro.	Verksamhetsårets ekonomiska resultat var -5 269 euro.

Wasa Teater har under verksamhetsåret haft på repertoaren

Pjäs	Antal föreställningar	Turné-föreställningar	Antal åskådare	Beläggning
Rampfeber av Michael Frayn Premiär 21.1.2012	22		3 928	66 % stora scenen
Kontrakt med Gud av Mattias Andersson Finlandspremiär 18.2.2012	17	10	1 047/1 020	99 % Vasallen/turné
Hundarnas Kalevala av Mauri Kunnas/Christian Lindroos Premiär 17.3.2012	32		7 942	91 % stora scenen
Pleppo Live! av Kaj Korkea-aho, Ted Forsström (Urpremiär 22.10.2011, totalt 12 357 åskådare)	35/13		4 076/3 512	100 % studiosc. 99 % stora sc.
V-day & Vaginamonologerna av Eve Ensler Föreställning 27.3.2012	1		61	61 % studioscenen
Visor i värliga vindar av och med Göran Sjöholm Spelperiod 7.3-26.4.2012/turné		12	340	
Spelärsöppning Stora scenen 30.8.2012	1		272	
Babylycka av Tiina Puharinen Urpremiär 9.8.2012	6	2	202/40	54 % Vasallen/turné
Fantomens lillasyster av Peter Snickars Urpremiär 8.9.2012	11	42	585/6 535	86 % Vasallen/turné
Next to normal av Brian Yorkey och Tom Kitt Premiär 22.9.2012	45		9 397	77 % stora scenen
Orgelbyggaren av Robert Åsbacka/Annina Enckell Urpremiär 20.10.2012	26		2 085	69 % studioscenen
Idlaflickorna av Kristina Lugn 31.10-2.11.2012	4		1 086	100 % stora scenen
Skuggestalter och irrbloss Stina Ekblad & Ylva Ekblad Diktprogram 30.10.2012	1		33	53 % Vasallen
Sagostund Nina Dahl-Tallgren/Lina Ekblad Turné i daghem 7.11-20.12.2012		41	1 194	
Julkonsert av Markus Lytts 28.11-13.12.2012	4		1 013	93 % stora scenen
Egna föreställningar	320		43 248	
- varav stora scenen	121		26 063	
- varav studioscenen & Vasallen	92		8 056	
- varav turnéföreställningar	107		9 129	
Gästspelsföreställningar	5		1 119	
Totalt 2012	325		44 367	

Målsättningar för år 2012

MÅLSÄTTNING	UPPFYLLT MÅLSÄTTNINGARNA			RESULTAT
	Ja	Delvis	Nej	
Svenska språket i vårt tvåspråkiga samhälle				
Verkar för att det svenska språket skall vara ett fungerande kultur-, skol- och förvaltningsspråk.	x			Wasa Teater har under verksamhetsåret erbjudit en mångsidig repertoar riktad till alla åldersgrupper på svenska. Teatern har gett föreställningar i teaterhuset, på turné i regionen och gästspelat i södra Finland.
Erbjuder tjänster som stöder det svenska språket i vardagen.	x			Se ovan.
Deltar aktivt och synligt i samhällsdebatten.	x			Wasa Teater har tagit upp viktiga teman i sina produktioner både på ett individuellt, moraliskt och samhälleligt plan, bland annat i pjäserna <i>Kontrakt med Gud</i> , <i>Babylycka</i> , <i>Fantomens lillasyster</i> , <i>Next to normal</i> och <i>Orgelbyggaren</i> .
Ökad synlighet i Österbotten				
Informerar om verksamheten vid de årligen återkommande stämmorna.	x			Teaterchefen har deltagit i stämmorna.
Betonar Wasa Teaters roll som Österbottens regionteater.	x			Teatern har turnerat i regionen med föreställningarna <i>Kontrakt med Gud</i> , <i>Visor i vårliga vindar</i> , <i>Babylycka</i> , <i>Fantomens lillasyster</i> och <i>Sagostund</i> . Teaterns turnéföreställningar har ökat i antal och teatern har intensifierat samarbetet med föreningar i regionen för att utveckla ett fungerande regionteaterkoncept. Teaterns publikarbete har också riktats till regionen.
Utgår från att tjänsteinnehavarna har regelbunden kontakt med medlemskommunerna.	x			Teaterchefen har deltagit i kommunträffar. Kommunernas representanter har fått inbjudningar till teaterns produktioner. Marknadsavdelningen har träffat ombud i kommunerna.
Fokus på kultur och identitet				
Förstärker kulturverksamheten inom utbildningen så att Wasa Teater bedriver ett teaterfostrande arbete.	x			Teatern har under året samarbetat med Yrkeskeshögskolan Novias scenkonstutbildning. I pjäsen <i>Fantomens lillasyster</i> gjorde en studerande en del av sitt slutarbete genom

		<p>att medverka som skådespelare i produktionen och en annan studerande gjorde sin praktik genom att utarbeta ett studiematerial och utforma workshops riktade till skolor.</p> <p>Teaterns publikarbetare har skapat ett pedagogombudsnet som ger skolor och daghem tillgång till studiematerial, workshops, möjlighet till skolning och förhandsinformation om föreställningarna. Under verksamhetsåret ordnades tre pedagogträffar och en lärarworkshop. Publikarbetaren höll också en specialworkshop för lärarutbildningen vid ÅA och en träff för personal vid Vasa universitet.</p>
Möjliggör ett fruktbart samarbete mellan professionella och amatörer inom kultursektorn.	x	I produktionen <i>Orgelbyggaren</i> medverkade en amatörskådespelare från Nykarleby och en barn skådespelare.
Kreativitet och aktivitet – lokalt, regionalt och nationellt		
Samarbetar över språkgränserna.	x	<p>Wasa Teater har samarbetat med Vaasan kapunginteatteri i produktionen <i>En handelsresandes död</i> som spelades på finska våren 2012, repeterades på svenska hösten 2012 och spelar på Wasa Teater våren 2013.</p> <p>Tillsammans med de övriga kulturinstitutionerna i Vasa har teatern gett ut den tvåspråkiga tidningen KultTour.</p> <p>Wasa Teater samarbetar med de övriga regionteatrarna i Finland och arrangerar i samarbete med dem vartannat år en regionteaterfestival. År 2012 gick festivalen av stapeln i Kuhmo den 21–23 maj.</p> <p>Teatern har samarbetat med Österbotens museum i pjäsen <i>Kontrakt med Gud</i>, med Tikanojas konsthem och Kuntsis museum för modern konst i pjäsen <i>Hundarnas Kalevala</i>.</p> <p>Wasa Teaters publikarbetare träffar regelbundet övriga konstinstitutioners pedagoger och planerar gemensamma projekt med dem.</p>
Huvudansvarsområdets specifika målsättningar:		
Wasa Teater främjar scenkonsten och teaterintresset i Svenska Österbotten.	x	Wasa Teater har eftersträvat att erbjuda en mångsidig repertoar, med produktioner som riktar sig både till en stor allmän publik och till specifika målgrupper, för att främja ett brett teaterintresse. Produktioner för specifika målgrupper var bland

			<p>annat <i>Visor i vårliga vindar</i> som spelades i äldreboende och servicehem samt <i>Sagostund i daghem</i>.</p> <p>Teatern har också satsat på ny dramatik med aktuella och angelägna teman. Till dessa produktioner hörde <i>Kontrakt med Gud</i>, <i>Babylycka</i>, <i>Fantomens lillasyster</i>, <i>Next to normal</i> och <i>Orgelbyggaren</i>.</p>
<p>Wasa Teater värnar om en regional förankring.</p>	x		<p>Teatern har satt upp föreställningar med österbottnisk tematik och satt upp österbottniska dramatikers verk; <i>Babylycka av Tiina Puharinen</i>, <i>Fantomens lillasyster av Peter Snickars</i> och <i>Orgelbyggaren av Robert Åsbacka/Annina Enckell</i>.</p> <p>Teatern har fördjupat samarbetat med föreningar i regionen och utvecklat ett regi- onteaternätverk med 33 regionscener.</p> <p>Teatern har samarbetat med Luckorna i södra och norra regionen.</p>
<p>Wasa Teater eftersträvar en öppen och utvecklande arbetsmiljö som beaktar personalens välmåga.</p>	x		<p>Genom samproduktioner och gästspel har teaterns anställda fått möjlighet att ta del av andra teatrar både konstnärliga och tekniska verksamhet samt utbyta erfarenheter och kompetens.</p> <p>Teatern har gjort en nyanställning på marknadsavdelningen för att underlätta personalens arbetsbörda och utveckla verksamheten. Personalresursen har också utökats genom att löneräkningen flyttats från teatern till samkommunen centralt.</p> <p>Personal- och förmansmöten har hållits regelbundet för att öka arbetstagarnas inflytande och delaktighet. Utvecklingssamtal har genomförts med hela personalen.</p> <p>Teatern har gjort investeringar i utrymmen och utrustning för att förbättra arbetsmiljön på de olika avdelningarna.</p> <p>Teatern har satsat på personaldagar med utbildning och rekreation för att motivera personalen, en på våren och en på hösten. Personalen har haft möjlighet att delta i yoga på arbetsplatsen under arbetstid en gång i veckan. Personalen har också tillgång till Tyky + kultur- och motionsedlar.</p> <p>Tillsammans med personalföreningen har teatern ordnat premiärfester och julfest för personalen och deltagit i arrangeman- det av en personalresa till Riga.</p>

Budgetens utfall 2012
1 000 €

Wasa Teater

	Bokslut 2011	Budget 2012	Bokslut 2012	Avvikelse
Verksamhetens intäkter				
Statsandelar, enhetsprisfinansiering	1 200	1 186	1 186	0
Kommunala driftsandelar	1 078	1 118	1 118	0
Övriga intäkter	683	759	907	148
Verksamhetens intäkter totalt	2 961	3 063	3 211	148
Verksamhetens kostnader	2 729	2 801	2 982	-181
Verksamhetsbidrag 1	232	262	229	-33
Interna intäkter	2	0	2	2
Interna kostnader	214	240	216	24
Internt netto	-212	-240	-214	26
Verksamhetsbidrag 2	20	22	15	-7
Avskrivningar	14	22	21	1
Driftsbudgetens överskott	6	0	-6	-6



Kulturchef Vivan Lygdbäck

6.1.4 KulturÖsterbotten

Kultursamarbete i olika former har präglat verksamheten vid KulturÖsterbotten (nedan KÖ) under år 2012.

Den svenskösterbottniska kulturidentiteten har förtydligats på olika sätt: Svenskösterbottnisk litteratur och identitet, österbottniskt kulturarv och hantverk samt österbottnisk föreningsverksamhet har lyfts fram inom ramen för olika projekt.

Många kreativa aktiviteter har utvecklats i regionen: Med stöd från KÖ har bl.a. danskonsten fått allt större synlighet, utvecklingen av kreativa näringar i Österbotten förädlats ytterligare, kulturarvspedagogiken utvecklats inom barn- och ungdomskulturnätverk och föreningslivet breddats för nya österbottningar.

Kultursamarbetet har fördjupats i olika former: Samarbetet med medlemskommunerna har fort-

satt inom ramen för seminarier och projekt. De österbottniska Luckorna har utvecklat sitt samarbete inom Svenskfinland och hållit i trådarna för firandet av Svenska veckan i Karlebynejden och Sydösterbotten. En österbottnisk poesikalender har producerats i samarbete mellan KÖ och ungdomsutbildningen vid Yrkesakademien i Österbotten. Marknadsföringen av kulturevenemang har fortgått i samarbete med Österbottens förbund. Gästkonstnårsresidensen i regionen har funnit nya samarbetsformer. KÖ har tagit aktiv del i ett intensifierat samarbete inom den regionala kulturförvaltningen med landskapsförbunden och Österbottens konstkommission och inom finlandssvenska projektnätverk. I det nordiska kultursamarbetet har tonvikten under året legat på formgivning och hantverk samt på föreningsarbete.

Målsättningar för år 2012

MÅLSÄTTNING	UPPFYLLT MÅLSÄTTNINGARNA Ja Delvis Nej	RESULTAT
Svenska språket i vårt tvåspråkiga samhälle		
Verka för att det svenska språket ska vara ett fungerande kulturspråk.	x	<p>Svenskösterbottnisk litteratur och identitet har lyfts fram inom ramen för projektet Brösttoner. Författardatabasen <i>Brösttoner</i> har utvecklats till att omfatta 203 etablerade nutidsförfattare och historiska författare med anknytning till Svenska Österbotten. Avtal har ingåtts om byggande av ny teknisk plattform för databasen i samarbete med det finlandssvenska informationsnätverket Pondus, med Brages Pressarkiv som huvudman.</p> <p>Luckan i Karleby och Luckan i Sydösterbotten har i samarbete med Svenska Finlands folkting och närkommunerna hållit i trådarna för <i>Svenska veckan</i> i början av november med flertalet finlandssvenska kulturevenemang.</p>
Förstärka kulturverksamheten inom utbildningen.	x	<p>Del 4 av skriften <i>Författarnas Österbotten</i> utkom i en upplaga på 8 000 ex. Skriften skildrar platser, miljöer och fenomen i Svenska Österbotten med 29 etablerade författares penna. Skriften distribuerades till österbottniska skolor som klassuppsättningar och till alla intresserade läsare via bibliotek, kommunkanslier, bokhandlare, turistinformationer och finlandssvenska Luckor samt presenterades vid Vasa Bokmessa 2012 i april, där KÖ deltog som utställare i samarbete med finlandssvenska parter.</p> <p>KÖ har samarbetat med ungdomsnätverket Decibel på temat ungdomar och böcker.</p>
Aktivt och synligt delta i samhällsdebatten.	x	<p>Kulturnämndens ordförande och medlemmar har aktivt deltagit i mediala debatter om svenskösterbottnisk kultur och identitet.</p>
Ökad synlighet i Österbotten		
Informera om verksamheten vid de årligen återkommande samkommunstämmorna.	x	<p>Kulturchefen har deltagit vid årets samkommunstämmor med information kring aktuell verksamhet.</p>

			<p>KÖ informerar om sin verksamhet via hemsidan <i>www.kulturosterbotten.fi</i> och sin Facebook-sida samt genom elektroniska nyhetsbrev i ett brett utskick.</p>
Initiera seminarier och debatter.	x		<p>I april arrangerade KÖ på Wasa Teater i samarbete med Österbottens förbund seminariet <i>Österbotten fylls av kultur! – Visioner för en nära framtid</i> med ett sextotal kulturarbetare från regionen. Seminariet utgjorde samtidigt vårträff för medlemskommunernas kulturansvariga.</p> <p>I september arrangerade KÖ på Hanken i Vasa i samråd med Österbottens museum seminariet <i>Museer på väg! En guide till framgång</i> med mångsidiga föreläsare och hundratalet intresserade deltagare. Genom seminariet avrundades projektet <i>Museer i samarbete</i>. Seminariet utgjorde samtidigt första dagen av Svenska kulturfondens årliga träff för finlandssvenska kulturarbetare.</p> <p>KÖ arrangerade i oktober på Vasa Arbis i samarbete med Åbo Akademi seminariet <i>Den finlandssvenska litteraturens förändrade villkor</i> med initierade föreläsare, hundratalet deltagare i publiken och livlig debatt kring det aktuella temat. Dagen avslutades med jubileumsmingel för förlaget Scriptum 25 år.</p>
Ansvara för svenska infopunkter i landskapet.	x		<p>Luckan i Karleby och Luckan i Sydösterbotten har informerat om finlandssvenskt kulturliv på alla nivåer samt förmedlat finlandssvenska produkter. Besökarantalet vid Luckan i Karleby var under året ca 7 000 personer och vid Luckan i Sydösterbotten ca 2 150 personer.</p>
Utgå från att tjänsteinnehavarna har regelbunden kontakt med medlemskommunerna.	x		<p>Kulturnämnden har hållit tre av årets möten i medlemskommunerna Karleby, Korsholm och Vasa och diskuterat aktuella frågor med representanter för respektive värdkommun, med god uppslutning från kommunernas sida.</p> <p>KÖ har i samarbete med kulturenheten vid Österbottens förbund samlat de kulturansvariga tjänstemännen i medlemskommunerna till två träffar, i mars i Vasa och i november i Lillkyro, för diskussioner kring aktuella teman som <i>Visioner för kulturutbudet i regionen</i> och <i>Kultur och identitet vid kommunsammanslagningar</i>.</p>

		Även inom ramen för olika projekt håller man regelbunden kontakt till kommunernas kultur- och bildningssektorer.
Fokus på kultur och identitet		
Bistå kulturell föreningsverksamhet.	x	Österbottens virtuella evenemangskalender <i>Det händer i Österbotten</i> har utvecklats till ett gott redskap för föreningar att marknadsföra sina evenemang på bred bas. Kalendern upprätthålls av Österbottens förbund i samarbete med KÖ, som handhaft marknadsföringen av kalendern.
Fungera som ett kontakt- och informationsorgan för kultursektorn i medlemskommunerna.	x	Inför sommarsäsongen sammanställdes österbottniska evenemang i en tvåspråkig broschyr, <i>Det händer i Österbotten – Kulturevenemang 2012</i> , i en upplaga på 9 000 ex. Broschyren producerades i samarbete med Österbottens förbund och distribuerades till invånarna i regionen via bl.a. kulturkanslier, bibliotek och turistbyråer. KÖ:s konstsamling omfattade vid årets slut drygt 280 konstverk som inköpts eller erhöles som donationer av gästkonstnärer. Konstverken är utplacerade i offentliga utrymmen i medlemskommunerna.
Möjliggöra ett fruktbart samarbete mellan professionella och amatörer inom kultursektorn.	x	Det tvååriga utvecklingsprojektet Museer i samarbete avslutades med framgång under året. Nya samarbetsnätverk har skapats i regionen. Resultatet presenterades kort i rapporten <i>Museer på väg - tio modeller för praktiskt samarbete mellan lokalmuseer</i> . Rapporten distribuerades till lokala museer och andra samarbetsparter. Projektet genomfördes i samarbete med Österbottens museum. KÖ har medelst projektbidrag understött evenemang med regional prägel, som Musikfestspelen Korsholm, Vasa körfestival, Vasa LittFest, Jeppis Jazzfestival, Musik & Talang, Kaskö Musiksommar och Vasa Folk. En lyriktävling genomfördes inom ramen för projekt Brösttoner i samarbete med Yrkesakademin i Österbotten. Tävligen hade temat <i>Jag kan, jag vill, jag vågar efter namnet på YA:s pedagogiska program</i> och var öppen för alla ungdomsstuderande vid YA. 130 tävlingsbidrag inkom och tolv dikter utvaldes till väggkalendern <i>Österbottnisk poesikalender 2013</i> , som distribuerades som julgåva från SÖFUK till sam-

			kommunens alla anställda samt till ägare och samarbetspartners.
Stöda förlagsaktiebolaget Scriptum.	x		<p>KÖ har fungerat som förvaltare av samkommunens ägarskap i Förlags Ab Scriptum genom att fungera som formell arbetsgivare för förlagssekreteraren.</p> <p>Genom avtal mellan SÖFUK och Scriptum har förlagssekreteraren från början av år 2013 övergått i förlagets tjänst. KÖ stöder fortsättningsvis förlaget genom praktiska insatser.</p>

Kreativitet och aktivitet – lokalt, regionalt, nationellt och internationellt

Samarbeta över språkgränserna.	x		<p>KÖ har varit en aktiv aktör i ett intensifierat samarbete inom den regionala kulturförvaltningen med landskapsförbunden, Österbottens konstkommission och ELY-centralen. Förbunden har planerat ett gemensamt utvecklingsprojekt på temat Valfärd och kultur för åren 2013–2014.</p> <p>KÖ har deltagit i planeringsarbetet kring den regionala konststatsningen Bothnia Biennale 2014 med Österbottens konstkommission som dragare, på basen av en idé som framkom vid visionsseminariet i april 2012.</p> <p>KÖ har deltagit aktivt i Mittnordenkommitténs kultursamarbete. Mittnordiska kultur dagar 2012 hölls i Östersund, Jämtland, Sverige på temat <i>Forma framtiden - Form, design och hemslöjd</i>. Österbotten var väl representerat vid kulturdagarna, och Österbottens hantverk r.f. erhöll det Mittnordiska kulturpriset 2012. Ett mittnordiskt filmnätverk är under planering.</p> <p>KÖ deltog vid planeringen och genomförandet av evenemanget Nordivalen 2012 i Vasa i september, med Pohjola-Nordens distrikt i Österbotten som huvudman.</p>
Utveckla samarbetet med övriga finlandssvenska aktörer.	x		<p>Luckan i Sydösterbotten och Luckan i Karleby har aktivt del i utvecklingen av samarbetet inom det finlandssvenska nätverket Luckan med åtta verksamhetsställen runt om i Svenskfinland. Ett gemensamt biljettprogram har utarbetats för Luckorna, och gemensamma marknadsföringsplaner är på gång. En utställning om Luckorna i Svenskfinland turnerade under året och fanns utställd i Sydösterbotten i oktober och i Karleby i november.</p>

		<p>Luckorna samlades bl.a. till gemensamt stormöte på Kimitoön i maj och till planeringsmöte i Vasa i september.</p> <p>Inom ramen för nätverket Svensk byaser-vice med Svenska studieccentralen, Sydkus- tens landskapsförbund och SÖFUK som aktörer har KÖ aktivt deltagit i planering- en av ett finlandssvenskt projektnätverk, PRÅ, för finlandssvenska organisationer.</p>
Aktivt delta i kommun- och servicestruk- turprocessen.	x	<p>Kulturprogram Österbotten 2009–2013 har utgjort ett vedertaget underlag för ett tätare kultursamarbete kommunerna emellan. Processen med uppdatering av kulturprogrammet för perioden 2014–2017 har inletts under året, i samarbete med kulturnämnden för Österbottens förbund och medlemskommunerna. Kul- turprogrammet integreras med landskaps- strategin för Österbotten.</p>
Fördomsfritt söka nya verksamhetsområ- den.	x	<p>De budgeterade medlen för projektbidrag, 50 000 euro, fördelades av kulturnämnden på 25 projekt av regional betydelse, där kultursamarbetet mellan kommunerna synliggörs.</p> <p>KÖ har samarbetat med regionala kul- turaktörer för att initiera nya svensköster- bottniska kulturutvecklingsprojekt.</p> <p>Kulturnämnden utgör en del av styrelsen för Svenska Österbottens kulturfond, som under året delade ut stipendier och under- stöd till en summa av 250 000 euro.</p> <p>KÖ har aktivt deltagit i utvecklande och delfinansiering av det österbottniska barnkulturnätverket BARK, som upprätt- hålls av Österbottens förbund och som har möjlighet att erhålla statsunderstöd från UKM via det nationella nätverket Aladdins lampa under åren 2009–2013. Parallellt har man utvecklat och delfinansierat det österbottniska ungdomskulturnätverket Tonkult.</p> <p>Det regionala danskonstcentret i Öster- botten, som drivs av föreningen Watt r.f., anslöts till det nationella nätverket för re- gionala danscentra år 2010 och kan erhålla statsunderstöd för sin verksamhet i fem års tid. KÖ har deltagit aktivt i utvecklings- arbetet och delfinansieringen av centrets verksamhet även under år 2012.</p> <p>Det finlandssvenska nätverket för kul- turaktörer och kreatörer, Produforum, eta-</p>

			<p>blerades i Österbotten år 2010 med Juthbacka kulturcentrum som central aktör. Nätverket består av professionella kreatörer inom konst och kultur. KÖ har deltagit i utvecklingsarbete och delfinansiering av nätverket även under år 2012.</p> <p>Genom delfinansiering av projektet Organisationssmedjan, som drivs av Finlands flyktingshjälp r.f., har KÖ satsat på att stöda ett utvecklat föreningsliv för nya österbottningar.</p> <p>På initiativ av kulturnämnden antog samkommunstyrelsen vid SÖFUK det globala programmet Agenda 21 för kulturen för samkommunens verksamhet. Agenda 21 är ett instrument för att formulera långsiktiga visioner som hörnstenar i kulturell utveckling.</p>
Bygga vidare på den öppenhet som är kännetecknande för Svenska Österbotten.	x		<p>Vid KÖ:s gästkonstnårsresidens Ateljé Stundars i Korsholm har verkat fyra konstnärer med hemort i Tyskland, Storbritannien och USA. Utställningar och framträdanden har hållits i samarbete med bl.a. Stundars kulturcentrum och Galleri Teema på Vasa stadsbibliotek.</p> <p>Samarbetet mellan befintliga gästkonstnårsresidens i regionen har kommit igång under året, på initiativ av sakkunniggruppen för Ateljé Stundars. Österbottens konstkommission är statlig samarbetspart. Vid de gemensamma träffarna har även representanter för presumtiva nya gästkonstnårsresidens deltagit.</p>
Garanterar en god arbetslivskvalitet för KÖ:s personal.	x		<p>KÖ:s personal höll en gemensam rekreationsdag med konstverkstad i Vasa i augusti. Personalen samlades till jullunch med kulturnämnden i december.</p> <p>Luckan i Sydösterbotten har under året flyttat till nya utrymmen i Kristinestad. För Luckan i Karleby har planerats för en flyttning till större utrymmen inom stadsbiblioteket i början av år 2013, med stöd av Karleby stad.</p> <p>Utvecklingssamtal har hållits med alla anställda. Personalmöten hålls regelbundet och personalen har möjlighet till fortbildning inom sitt eget specialområde. Personalthälsovården fungerar enligt samkommunens avtal.</p> <p>Under året fortsatte arbetet med samkommunens personalstrategi.</p>

Budgetens utfall 2012
1 000 €

KulturÖsterbotten

	Bokslut 2011	Budget 2012	Bokslut 2012	Avvikelse
Verksamhetens intäkter				
Kommunala driftsandelar	290	299	299	0
Övriga intäkter	306	295	293	-2
Verksamhetens intäkter totalt	596	594	592	-2
Verksamhetens kostnader	627	581	559	22
Verksamhetsbidrag 1	-31	13	33	20
Interna intäkter	10	0	4	4
Interna kostnader	12	13	18	-5
Internt netto	-2	-13	-14	-1
Verksamhetsbidrag 2	-33	0	19	19
Avskrivningar	0	0	0	0
Driftsbudgetens överskott	-33	0	19	19

6.2 Resultaträkningsdelens utfall

	Ursprunglig budget €	Förändringar i budget €	Budget efter ändr. €	Förverkligat 2012 €	Avvikelse €	%
Verksamhetens intäkter						
Försäljningsintäkter	26 411 365	529 032	26 940 397	26 373 264	-567 133	97,9 %
Varav statsandelar	19 809 647	624 899	20 434 546	20 434 586	40	100,0 %
Varav kommunala driftsandelar	1 701 900	0	1 701 900	1 701 900	0	100,0 %
Avgiftsintäkter	416 000	85 202	501 202	508 789	7 587	101,5 %
Understöd och bidrag	4 152 792	-324 696	3 828 096	3 949 536	121 440	103,2 %
Övriga verksamhetsintäkter	1 018 371	148 949	1 167 320	1 389 362	222 042	119,0 %
Interna tjänster	13 795 678	-1 833 518	11 962 160	11 013 035	-949 125	92,1 %
	45 794 206	-1 395 031	44 399 175	43 233 986	-1 165 189	97,4 %
Förändring av produktlager	30 261	0	30 261	315 904	285 643	1043,9 %
Verksamhetens kostnader						
Personalkostnader						
Löner och arvoden	16 042 887	637 619	16 680 506	16 320 883	-359 623	97,8 %
Lönebikostnader	3 924 730	160 387	4 085 117	3 952 176	-132 941	96,7 %
Köp av tjänster	5 229 616	-178 715	5 050 901	5 121 001	70 100	101,4 %
Material, förnödenheter och varor	3 375 554	-61 601	3 313 953	3 507 499	193 546	105,8 %
Understöd	54 500	0	54 500	51 603	-2 897	94,7 %
Övriga verksamhetskostnader	1 553 733	-3 003	1 550 730	1 625 435	74 705	104,8 %
Interna tjänster	13 795 678	-1 833 518	11 962 160	11 013 035	-949 125	92,1 %
	43 976 698	-1 278 831	42 697 867	41 591 632	-1 106 235	97,4 %
Verksamhetsbidrag	1 847 769	-116 200	1 731 569	1 958 258	226 689	113,1 %
Finansiella intäkter och kostnader						
Ränteintäkter	5 000		5 000	20 601	15 601	412,0 %
Övriga finansiella intäkter				10 220	10 220	
Räntekostnader	315 000	-120 000	195 000	139 866	-55 134	71,7 %
Övriga finansiella kostnader				1 493	1 493	
	-310 000	-120 000	-190 000	-110 538	-27 820	58,2 %
Årsbidrag	1 537 769	3 800	1 541 569	1 847 720	198 869	119,9 %
Avskrivningar	849 491	22 900	872 391	992 683	-120 292	113,8 %
Extraordinära poster						
Extraordinära intäkter		25 400	25 400	25 417	-17	100,1 %
Extraordinära kostnader		-3 292 600	-3 292 600	-3 292 562	-38	100,0 %
		-3 267 200	-3 267 200	-3 267 145	-55	
Räkenskapsperiodens resultat	688 278	-3 286 300	-2 598 022	-2 412 108	185 914	
Förändr. i avskrivningsdifferens, minskning (+)				6 489	6 489	
Förändringar i reserver, ökning (-)					0	
Förändringar i fonder, ökning (-)	-234 000	234 000	0		0	
Räkenskapsperiodens överskott	454 278	-3 052 300	-2 598 022	-2 405 619	192 403	

6.3 Investeringsdelens utfall

	Godkänd totalbudget €	Ursprunglig budget €	Förändringar i budgeten €	Budget efter ändringar €	Förverkligat 2012 €	Avvikelse €	Anv.avgodk. totalbudget €
Centralförvaltning och servicetjänster							
Campus Kungsgården							
Planering	2 400 000	100 000	57 584	157 584	382 231	224 647	2 474 647
Huvudbyggnad inkl. sanering av B, E-hus	32 890 000	13 950 000	325 583	14 275 583	13 963 749	-311 834	19 311 866
Sammanlagt	35 290 000	14 050 000	383 167	14 433 167	14 345 980	-87 187	21 786 513
Inkomster:							
Försäljning av bestående aktiva					3 464 079	3 464 079	
Finansieringsandelar för investeringsutg.					3 292 562	3 292 562	
Investeringar i Campus Kungsgården totalt	35 290 000	14 050 000	383 167	14 433 167	7 589 339	-6 843 828	21 786 513
Renovering av f.d rektorsbostad							
Byggandet av ridplan	220 000	125 000		125 000	61 097	-63 903	158 278
Grundförbättring av markområden invid skolbyggnad, Närpes	90 000		18 000	18 000	18 872	872	90 760
Övriga byggnader totalt		50 000	5 000	55 000	54 371	-629	54 371
Inkomster:		175 000	23 000	198 000	134 340	-63 660	
Försäljning av bestående aktiva					1 560		
Total nettoinvestering		14 225 000	406 167	14 631 167	7 722 119	-6 909 048	
Yrkesakademien i Österbotten							
Maskiner och inventarier		300 000	-12 000	288 000	317 308	29 308	317 308
Inventarier i Campus (ingår i 35,29 milj. €)	2 400 000	700 000		700 000	505 405	-194 595	566 385
Aktier och andelar					1 092	1 092	1 092
Sammanlagt		1 000 000	-12 000	988 000	823 805	-164 195	
Inkomster:							
Försäljning av bestående aktiva					77 754	77 754	
Sammanlagt					77 754	77 754	
Total nettoinvestering		1 000 000	-12 000	988 000	746 051	-241 949	
Wasa Teater							
Maskiner och inventarier		50 000	100 000	150 000	114 777	-35 223	
Aktier och andelar					100		
Sammanlagt		50 000	100 000	150 000	114 877	-35 123	
Inkomster:							
Finansieringsandelar för investeringsutg.					67 692		
Total nettoinvestering		0	0	0	47 185	0	
Samkommunen totalt							
Utgifter:							
Övriga utgifter med lång verkningstid		100 000	57 584	157 584	382 231	224 647	
Aktier och andelar totalt					1 192	1 192	
Byggnader totalt		14 125 000	348 583	14 473 583	14 098 089	-375 494	
Maskiner och inventarier totalt		1 050 000	88 000	1 138 000	937 490	-200 510	
Totala investeringsutgifter		15 275 000	494 167	15 769 167	15 419 002	-350 165	
Inkomster:							
Finansieringsandelar för investeringsutg.					3 360 254	3 360 254	
Försäljning av bestående aktiva					3 543 393	3 543 393	
Totala inkomster för investeringar					6 903 647	3 543 393	
Total nettoinvestering		15 275 000	494 167	15 769 167	8 515 355	-7 253 812	

6.4 Finansieringsdelens utfall

	Ursprunglig budget	Förändringar i budget	Budget efter ändr.	Förverkligat 2012	Avvikelse
Kassaflödet i verksamheten					
Årsbidrag	1 538 000	6 000	1 544 000	1 847 720	303 720
Extraordinära poster		-3 267 200	-3 267 200	-3 267 145	55
Korrektivposter till internt tillförda medel		-25 400	-25 400	-98 943	-73 543
Kassaflödet för investeringarnas del					
Investeringsutgifter	-15 275 000	-401 167	-15 676 167	-15 419 003	257 164
Finansieringsandelar för investeringsutg.	500 000	2 792 600	3 292 600	3 360 255	67 655
Försäljn. ink. av tillg.bland best. aktiva		3 412 000	3 412 000	3 543 393	131 393
Verksamhetens och investeringarnas kassaflöde	-13 237 000	2 516 833	-10 720 167	-10 033 723	686 444
Kassaflödet för finansieringsdel					
Förändringar i lånebeståndet					
Ökning av långfristiga lån				4 000 000	4 000 000
Minskning av långfristiga lån	-110 000		-110 000	-110 075	-75
Förändring av kortfristiga lån	1 146 900	5 620 657	6 767 557	2 500 000	-4 267 557
Övriga förändringar av likviditeten	12 200 100	-8 700 000	3 500 100	3 772 137	272 037
Kassaflödet för finansieringsdel	13 237 000	-3 079 343	10 157 657	10 162 062	4 405
Förändring av likvida medel	0	-562 510	-562 510	128 339	690 849

6.5 Sammandrag över budgetutfallet

1 000 €	Bindn.	Ursprunglig budget	Förändringar i budgeten	Budget efter förändringar	Utfall	Avvikelse
DRIFTSEKONOMIDEL						
<i>Centralförvaltning och servicetjänster</i>						
	N					
Utgifter		6 085	35	6 120	5 976	144
Inkomster		7 083	-104	6 979	6 970	-9
<i>Yrkesakademin i Österbotten</i>						
	N					
Utgifter		35 084	-1 291	33 793	32 813	980
Inkomster		35 084	-1 291	33 793	32 771	-1 022
<i>Wasa Teater-Österbottens regionteater</i>						
	N					
Utgifter		3 063	0	3 063	3 219	-156
Inkomster		3 063	0	3 063	3 213	150
<i>KulturÖsterbotten</i>						
	N					
Utgifter		594	0	594	577	17
Inkomster		594	0	594	596	2
RESULTATRÄKNINGSDEL						
Ränteinkomster	N	5	0	5	21	16
Övriga finansiella inkomster	N	0	0	0	10	10
Ränteutgifter	N	315	-120	195	140	55
Övriga finansiella kostnader	N	0	0	0	1	-1
Extraordinära poster	N	0	3 267	3 267	3 267	0
INVESTERINGSDEL						
<i>Centralförvaltning och servicetjänster</i>						
<i>Campus Kungsgården</i>						
	B					
Utgifter		14 750	383	15 133	14 851	282
Inkomster		0	0	0	7 589	7 589
<i>Övriga byggnader</i>						
	N					
Utgifter		175	23	198	134	64
Inkomster		0	0	0	2	2
<i>Yrkesakademin i Österbotten</i>						
	N					
Utgifter		300	-12	288	318	-30
Inkomster		0	0	0	78	78
<i>Wasa Teater-Österbottens regionteater</i>						
	N					
Utgifter		50	100	150	115	35
Inkomster		0	0	0	68	68
FINANSIERINGSDEL						
Förändringar i lånebeståndet						
Ökning av långfristiga lån	B				4 000	-4 000
Minskning av långfristiga lån	B	110	0	110	110	0
Förändring av kortfristiga lån	N	1 147	5 621	6 768	2 500	4 268
Förändring av likvida medel		0	-562	-562	128	690

B = Bruttobindande budgetpost N = Nettobindande budgetpost

7. Bokslutskalkyler

7.1 Resultaträkning

	Förverkligat 2012 €	Förverkligat 2011 €
Verksamhetens intäkter		
Försäljningsintäkter	26 373 263,72	26 633 364,43
Avgiftsintäkter	508 788,96	553 151,75
Understöd och bidrag	3 949 535,83	3 943 773,03
Övriga verksamhetsintäkter	1 389 362,64	1 610 614,89
	32 220 951,15	32 740 904,10
Förändring av produktlager	315 903,80	-193 344,23
Verksamhetens kostnader		
Personalkostnader		
Löner och arvoden	-16 320 883,32	-16 229 422,33
Lönebikostnader		
Pensionskostnader	-3 043 613,53	-3 109 876,56
Övr lönebikostnader	-908 562,93	-895 709,83
Köp av tjänster	-5 121 000,59	-5 262 601,10
Material, förnödenheter och varor	-3 507 498,56	-3 680 877,67
Understöd	-51 602,91	-54 046,00
Övriga verksamhetskostnader	-1 625 435,19	-1 518 412,68
	-30 578 597,03	-30 750 946,17
Verksamhetsbidrag	1 958 257,92	1 796 613,70
Finansiella intäkter och kostnader		
Ränteintäkter	20 600,83	53 653,42
Övriga finansiella intäkter	10 219,75	17 999,83
Räntekostnader	-139 865,43	-71 410,29
Övriga finansiella kostnader	-1 492,70	-2 530,26
	-110 537,55	-2 287,30
Årsbidrag	1 847 720,37	1 794 326,40
Avskrivningar	-992 683,02	-835 030,22
Extraordinära poster		
Extraordinära intäkter	25 417,05	2 964 356,78
Extraordinära kostnader	-3 292 562,47	-2 921 500,09
	-3 267 145,42	42 856,69
Räkenskapsperiodens resultat	-2 412 108,07	1 002 152,87
Förändring av reserver och fonder		
Förändringar i avskrivningsdifferens, minskning (+)	6 488,76	6 488,76
Förändringar i reserver, ökning (-)	0,00	-635 000,00
Förändringar i fonder, ökning (-)	0,00	-371 000,00
Räkenskapsperiodens underskott	-2 405 619,31	2 641,63

7.2 Finansieringsanalys

	2012 €	2011 €
Kassaflödet i verksamheten		
Årsbidrag	1 847 720,37	1 794 326,40
Extraordinära poster	-3 267 145,42	42 856,69
Korrektivposter till internt tillförda medel	-98 942,69	-3 130 588,22
Kassaflödet för investeringarnas del		
Investeringsutgifter	-15 419 002,93	-6 237 783,46
Fin.andelar för investeringsutgifter	3 360 254,89	2 970 695,67
Försäljn. inkomster av tillg.bland bestående aktiva	3 543 393,12	4 714 605,10
Verksamhetens och investeringarnas kassaflöde	-10 033 722,66	154 112,18
Kassaflödet för finansieringens del		
Förändringar i eget kapital	0,00	0,00
Förändringar i lånebeståndet		
Ökning av långfristiga lån	4 000 000,00	1 712 552,20
Minskning av långfristiga lån	-110 075,20	-1 822 627,40
Förändring av kortfristiga lån	2 500 000,00	
	6 389 924,80	-110 075,20
Övriga förändringar av likviditeten		
Förvaltade medel och förvaltad kapital ökning(+)/minskning(-)	-733,20	41 418,21
Omsättningstillgångar ökning(-)/minskning(+)	-315 559,74	187 891,69
Kortfristiga fordringar ökning(-)/minskning(+)	3 389 123,85	-3 587 046,56
Räntefria kort- och långfristiga skulder ökning(+)/minskning(-)	699 305,68	378 951,91
Kassaflödet för finansieringens del	10 162 061,39	-3 088 859,95
Förändring av likvida medel	128 338,73	-2 934 747,77
Likvida medel 31.12.	1 690 848,25	1 562 509,52
Likvida medel 1.1.	1 562 509,52	4 497 257,29
Förändring av likvida medel	128 338,73	-2 934 747,77

7.3 Balansräkning

	2012 €	2011 €
A BESTÅENDE AKTIVA	45 128 957,35	38 851 009,78
II Materiella tillgångar	38 498 266,05	32 219 449,86
1. Mark- och vattenområden	1 581 014,89	1 772 572,77
2. Byggnader	22 237 560,59	27 187 542,30
3. Fasta konstruktioner och anordn.	826 383,85	616 741,51
4. Maskiner och inventarier	1 650 817,14	1 725 301,91
5. Övriga materiella tillgångar	2 018,26	2 018,26
6. Förskottsbetalningar och pågående nyanläggningar	12 200 471,32	915 273,11
III Placeringar	6 630 691,30	6 631 559,92
1. Aktier och andelar	6 565 483,30	6 566 351,92
4. Övriga fordringar	65 208,00	65 208,00
B FÖRVALTADE MEDEL	87 953,65	88 334,07
2. Donationsfondernas särsk.täckning	70 182,11	70 562,53
3. Övriga förvaltade medel	17 771,54	17 771,54
C RÖRLIGA AKTIVA	5 357 331,08	8 302 556,46
I Omsättningstillgångar	689 101,13	373 541,39
1. Material och förnödenheter	187 805,96	188 150,02
2. Varor under tillverkning	501 295,17	185 391,37
3. Färdiga produkter/varor	0,00	0,00
II Fordringar	2 977 381,70	6 366 505,55
Kortfristiga fordringar	2 977 381,70	6 366 505,55
1. Kundfordringar	1 482 911,18	1 543 204,86
3. Övriga fordringar	345 213,21	3 677 773,95
4. Resultatregleringar	1 149 257,31	1 145 526,74
III Finansiella värdepapper	4 032,17	4 032,17
1. Aktier och andelar	4 032,17	4 032,17
IV Kassa och bank	1 686 816,08	1 558 477,35
AKTIVA TOTALT	50 574 242,08	47 241 900,31
A EGET KAPITAL	35 450 370,21	39 199 656,54
I Grundkapital	10 975 833,05	10 975 833,05
II Uppskrivningsfond	19 370 888,12	20 714 555,14
III Övriga egna fonder	857 000,00	857 000,00
IV Överskott från tid.räkenskapsper.	6 652 268,35	6 649 626,72
V Räkenskapsper. över-/underskott	-2 405 619,31	2 641,63
B AVSKRIVNINGSDIFFERENS OCH RESERVER	694 322,76	700 811,52
1. Avskrivningsdifferens	59 322,76	65 811,52
2. Reserver	635 000,00	635 000,00
D FÖRVALTAT KAPITAL	215 277,14	216 390,76
2. Donationsfondernas kapital	176 051,18	174 774,01
3. Övrigt förvaltad kapital	39 225,96	41 616,75
E FRÄMMANDE KAPITAL	14 214 271,97	7 125 041,49
I Långfristigt	5 492 401,80	1 602 477,00
2. Lån från finansinstitut	5 492 401,80	1 602 477,00
II Kortfristigt	8 721 870,17	5 522 564,49
2. Lån från finansinstitut	2 610 075,20	110 075,20
5. Erhållna förskott	0,00	0,00
6. Skulder till leverantörer	2 854 846,52	2 041 675,89
7. Övriga skulder	419 865,89	380 282,12
8. Resultatregleringar	2 837 082,56	2 990 531,28
PASSIVA TOTALT	50 574 242,08	47 241 900,31

8. Noter till bokslutet

1. Noter angående tillämpade bokslutsprinciper i bokslutet

Värdering av bestående aktiva

1.1 Materiella och immateriella tillgångar bland bestående aktiva har upptagits i balansräkningen enligt anskaffningsutgift minskad med avskrivningar enligt plan och med finansieringsandelar för investeringsutgifter. De planenliga avskrivningarna har beräknats enligt en på förhand uppgjord och av samkommunstämmans godkänd avskrivningsplan. Beräkningsgrunderna för avskrivningarna enligt plan anges i noterna till resultaträkningen i punkt grunder för avskrivning enligt plan.

1.2 Materiella tillgångar bland bestående aktiva tas upp i balansräkningen till anskaffningsutgiften eller ett lägre värde. Grund för värderingen har varit en sannolik framtida inkomst av tillgången eller tillgångens värde i serviceproduktionen. Poster av placeringsnatur bland bestående aktiva tas upp i balansräkningen till anskaffningsutgiften eller till ett lägre sannolikt överlåtelsepris.

Värdering av rörliga aktiva

1.3 Omsättningstillgångarna tas upp i balansräkningen till anskaffningsutgiften eller en sannolik anskaffningsutgift eller en lägre sannolik anskaffningsutgift eller ett sannolikt överlåtelsepris.

1.4 Fordringar tas upp i balansräkningen till det nominella värdet eller till ett lägre sannolikt värde. Värdepapper som ingår i finansiella värdepapper tas upp i balansräkningen till anskaffningsutgiften eller till ett lägre sannolikt överlåtelsepris.

Derivatavtal

Derivatavtal innehåller ränteswapavtal som har ingåtts i ränteskyddssyfte. Med avtalet har rörliga räntor för ett långfristigt lån bundits till fast ränta. Avtalet är i kraft under tiden 1.6.2012–1.6.2022.

2. Noter till resultaträkningen

2.1 Verksamhetens intäkter

Enligt huvudansvarsområde	2012 €	2011 €
Centralförvaltning och servicetjänster	1 393 589,69	1 626 813,64
Yrkesakademien i Österbotten	27 023 592,16	27 557 573,43
Wasa teater	3 211 096,90	2 960 908,32
KulturÖsterbotten	592 672,40	595 608,71
Totalt	32 220 951,15	32 740 904,10
Enligt inkomstslag	2012 €	2011 €
Finansiering enligt enhetspris och årsverken	20 434 586,00	19 770 729,66
Kommunernas betalningsandelar	1 701 900,00	1 644 900,00
Övriga försäljningsintäkter	5 423 044,72	6 417 802,77
Avgiftsintäkter	508 788,96	553 151,75
Understöd och bidrag	2 763 268,83	2 743 705,03
Hysesinkomster	973 492,07	1 113 272,00
Övriga intäkter	415 870,57	497 342,89
Totalt	32 220 951,15	32 740 904,10

2.2 Extraordinära intäkter och kostnader

Extraordinära intäkter och kostnader	2012 €	2011 €
Extraordinära intäkter		
Försäljningsvinst fastigheter	25 417,05	2 964 356,78
Extraordinära intäkter totalt	25 417,05	2 964 356,78
Extraordinära kostnader		
Försäljningskostnader fastigheter	-	141 715,50
Statsandel	3 292 562,47	2 779 784,59
Extraordinära kostnader totalt	3 292 562,47	2 921 500,09
Extraordinära intäkter och kostnader totalt	-3 267 145,42	42 856,69

2.3 Grunder för avskrivningar enligt plan

De av samkommunstyrelsen fastställda avskrivningstiderna och - metoderna

Immateriella rättigheter	5 år	Lineär
Övriga utgifter med lång verkningstid	5 år	Lineär
Mark- och vattenområden	avskrivs ej	
Förvaltnings- och bostadsbyggnader av sten	50 år	Lineär
Förvaltnings- och bostadsbyggnader av trä	40 år	Lineär
Övriga byggnader	20-30 år	Lineär
Fasta konstruktioner och anordningar	20 år	Lineär
Traktorer	10 år	Lineär
Skogsmaskiner	8 år	Lineär
Tunga maskiner	15 år	Lineär
Övriga maskiner och transportmedel	5 år	Lineär
Sjukhus-, hälsovårds- o.dyl.anordningar	10 år	Lineär
ADB-utrustn, övr anordn. och inventarier	5 år	Lineär

Enligt förvaltningsstadgan 58 § fastställer samkommunstyrelsen gränsen för att en anskaffning ska räknas som bestående aktiva. Gränsen i den nu gällande avskrivningsplanen är 10 000 euro. Det betyder att små anskaffningar av bestående aktiva, vilkas anskaffningsutgift är mindre än 10 000 euro, har i samkommunen bokförts som årskostnader. Detta gäller inte aktier och andelar, som alltid aktiveras.

Samkommunstyrelsen har 28.11.2012 § 15 beslutat om en ändring av grunderna för avskrivning enligt plan för samkommunens bestående aktiva fr.o.m 1.1.2013 så att den maximala avskrivningstiden för förvaltnings- och bostadsbyggnader är 40 år.

2.4 Redogörelse gällande överensstämmelsen mellan avskrivningar enligt plan och investeringar som skall avskrivas

Utredning om överensstämmelsen mellan avskrivningarna enligt plan och de investeringar som är föremål för avskrivning.

Genomsnittliga avskrivningar och investeringar 2010-2014	
Avskrivningar enligt plan	1 134 813
Egna anskaffningsutgifter för investeringar som är föremål för avskrivning	4 967 887
Differens (€)	-3 833 074
Differens %	-77 %

Utredning om orsakerna till avvikelsen

Avvikelsen mellan investerings- och avskrivningsnivån beror på att samkommunen har haft låga avskrivningar p.g.a. att avskrivningsgrunden varit liten då fastighetsmassan överfördes till nollvärde vid kommunaliseringen av de tidigare statliga utbildningsanstalterna.

Till största delen beror avvikelsen dock på exceptionellt stora investeringsprojekt under den period som granskas.

Justering av avskrivningsplanen

Grunderna för avskrivning enligt plan för samkommunens bestående aktiva har justerats i samkommunstämmen och träder ikraft 1.1.2013.

2.5 Försäljningsvinster och försäljningsförluster av tillgångar bland bestående aktiva

	2012 €	2011 €
Övriga verksamhetsintäkter		
Försäljningsvinster av markområden	-	-
Försäljningsvinster av byggnader	-	30 541,59
Övriga försäljningsvinster	73 525,64	139 814,85
Försäljningsvinster totalt	73 525,64	170 356,44
Övriga verksamhetskostnader		
Övriga försäljningsförluster	-	-4 125,00
Försäljningsförluster totalt	-	-4 125,00
Försäljningsvinster och -förluster totalt	73 525,64	166 231,44

3. Noter till balansräkningen

3.1. Noter till balansräkningens aktiva

3.1.1. Principer för uppskrivningar

Uppskrivningar finns inom balansräkningens aktiva på mark och vattenområden, byggnader och aktier och andelar. Med uppskrivningarna har den egendom värderats som erhållits vederlagsfritt av staten i samband med kommunaliseringen av tidigare statliga läroanstalter samt egendom som övertagits av teaterföreningen.

Som värdegrund har i huvudsak använts be-

skattningsvärde eller ett värde som understiger detta.

Uppskrivningarna på byggnaderna är gjorda före 1.1.1998, enligt bokföringslagen kap. 5 § 17.

Återföringar har gjorts gällande uppskrivningar av byggnader och tomter som sålts under året, samt gällande byggnader där verksamheten avslutats.

3.1.2. Uppskrivningar

	2012 €	2011 €
Mark- och vattenområden		
Värde 1.1	1 693 787,98	1 782 923,54
Uppskrivningar	-	-
Återförda	-212 510,49	-89 135,56
Värde 31.12	1 481 277,49	1 693 787,98
Byggnader		
Värde 1.1	12 839 151,73	14 543 544,13
Återförda	-1 129 096,01	-1 704 392,40
Värde 31.12	11 710 055,72	12 839 151,73
Aktier och andelar		
Värde 1.1	6 181 615,43	6 181 480,88
Uppskrivningar	-	134,55
Återförda	-2 060,52	-
Värde 31.12	6 179 554,91	6 181 615,43
Totalt	19 370 888,12	20 714 555,14

3.1.3. Bestående aktiva

	Immateriella tillgångar	Materiella tillgångar		
		Mark- och vattenområden	Bostadsbyggnader	Fabriks- och produktionsbyggnader
Oavskriven ansk.utg. 1.1		78 784,79	0,00	389 106,98
Ökningar under räkensk.per.		20 952,61		
Finansieringsand. under räk.per.				
Minskningar under räkensk.per.				
Överföringar mellan poster				
Räk.periodens avskrivningar				-133 408,77
Nedskrivningar och återför. av dem				
Oavskriven ansk.utgift 31.12	0,00	99 737,40	0,00	255 698,21
Uppskrivningar		1 481 277,49	264 922,39	96 937,30
Bokföringsvärde 31.12.2012	0,00	1 581 014,89	264 922,39	352 635,51

	Materiella tillgångar			
	Förvaltningsbyggnader	Övriga byggnader	Fasta konstruktioner	Transportmedel
Oavskriven ansk.utg. 1.1	12 943 924,48	1 015 359,11	616 741,51	143 990,66
Ökningar under räkensk.per.	81 258,02		470 265,19	32 703,25
Finansieringsand. under räk.per.			-210 950,42	
Minskningar under räkensk.per.	-3 386 582,95			
Överföringar mellan poster				
Räk.periodens avskrivningar	-309 970,70	-72 181,30	-49 672,43	-62 578,48
Nedskrivningar och återför. av dem				
Oavskriven ansk.utgift 31.12	9 328 628,85	943 177,81	826 383,85	114 115,43
Uppskrivningar	11 164 316,67	183 879,36		
Bokföringsvärde 31.12.2012	20 492 945,52	1 127 057,17	826 383,85	114 115,43

	Materiella tillgångar			
	Övriga maskiner och inventarier	Övriga materiella tillgångar	Pågående anskaffningar	Totalt
Oavskriven ansk.utg. 1.1	1 581 311,25	2 018,26	915 273,11	17 686 510,15
Ökningar under räkensk.per.	685 983,58		14 189 163,36	15 480 326,01
Finansieringsand. under räk.per.	-362 147,42		-2 787 157,05	-3 360 254,89
Minskningar under räkensk.per.	-3 574,36		-116 808,10	-3 506 965,41
Överföringar mellan poster				0,00
Räk.periodens avskrivningar	-364 871,34			-992 683,02
Nedskrivningar och återför. av dem				0,00
Oavskriven ansk.utgift 31.12	1 536 701,71	2 018,26	12 200 471,32	25 306 932,84
Uppskrivningar				13 191 333,21
Bokföringsvärde 31.12.2012	1 536 701,71	2 018,26	12 200 471,32	38 498 266,05

3.1.4. Tillgångar bland bestående aktiva vilka saknar balansvärde

Tillgångar som saknar balansvärde, men vars värde är väsentligt.

	2012 €	2011 €
Skolfastighet i Roparnäs Byggnad	-	-
Totalt	-	-

3.1.5. Placeringar bland bestående aktiva

Aktier och andelar	Anskaffn. utgift 1.1.2012	Ökningar eller minskningar	Anskaffn. utgift 31.12.2012	Uppskriv- ningar	Bokförings- värde 31.12.2012
Aktier i ägar- och intressesamfund					
Förlagsaktiebolaget Scriptum				5 297,92	5 297,92
Fastighets Ab Brändö Laboratorier				6 154 285,51	6 154 285,51
Totalt	0,00	0,00	0,00	6 159 583,43	6 159 583,43
Övriga aktier och andelar					
Ab Svenska småbruk i Österbotten				0,18	0,18
Lännen Tehtaat Oy				813,36	813,36
Oy Polar Mills Ab				8,40	8,40
Anvia Abp				12 706,37	12 706,37
Andelslaget Milka	9 736,49	1 091,90	10 828,39	5 580,48	16 408,87
Österbottens Äggcentral				728,14	728,14
Ab Yrkeshögskolan vid Åbo Akademi	375 000,00		375 000,00		375 000,00
Jakobstadsnejdens telefon Ab				0,00	0,00
Veritas pensionsförsäkrings Ab				134,55	134,55
Suomen luotto-osuuskunta	0,00	100,00	100,00	0,00	100,00
Totalt	384 736,49	1 191,90	385 928,39	19 971,48	405 899,87
Masskuldebrevslån, övriga låne- och fordringar	Anskaffn. utgift 1.1.2012	Ökningar eller minskningar	Anskaffn. utgift 31.12.2012	Uppskriv- ningar	Bokförings- värde 31.12.2012
Övriga fordringar (anslutningsavg.)					
Vasa Elektriska Ab	2 000,00		2 000,00		2 000,00
Närpes Fjärrvärme Ab	63 208,00		63 208,00		63 208,00
Totalt	65 208,00	0,00	65 208,00	0,00	65 208,00
PLACERINGAR TOTALT	449 944,49	1 191,90	451 136,39	6 179 554,91	6 630 691,30

3.1.6. Omsättningstillgångar

	2012 €	2011 €
Material och förnödenheter Livsmedels- och materiallager	187 805,96	188 150,02
Varor under tillverkning Husbyggnad YA Närpes	501 295,17	185 391,37
Färdiga produkter/varor	-	-
Totalt	689 101,13	373 541,39

3.1.7. Fordringar

Samkommunen har inga långfristiga fordringar.

	2012 €	2011 €
Kortfristiga fordringar		
Kundfordringar på ägar- och intressesamfund		
Förlagsaktiebolaget Scriptum	9 208,21	18 138,04
Brändö Laboratorier Fab	-	-
Totalt	9 208,21	18 138,04
Övriga kortfristiga fordringar		
Kundfordringar	1 473 702,97	1 525 066,82
Övriga fordringar	345 213,21	3 677 773,95
Resultatregleringar totalt	1 149 257,31	1 145 526,74
varav ersättning för företagshälsovård	69 349,22	69 350,78
varav projektperiodiseringar	995 524,44	905 948,47
varav övriga resultatregleringar	84 383,65	170 227,49
Totalt	2 968 173,49	6 348 367,51
Kortfristiga fordringar totalt	2 977 381,70	6 366 505,55
FORDRINGAR TOTALT	2 977 381,70	6 366 505,55

3.1.8. Finansiella värdepapper

	2012 €	2011 €
Aktier och andelar		
Återanskaffningspris (marknadsvärde)	73 078,76	61 014,51
Bokföringsvärde 31.12	4 032,17	4 032,17
Skillnad	69 046,59	56 982,34
Placeringar i penningmarknadsinstrument		
Återanskaffningspris (marknadsvärde)	-	-
Bokföringsvärde 31.12	-	-
Skillnad	-	-
Finansiella värdepapper totalt		
Återanskaffningspris (marknadsvärde)	73 078,76	61 014,51
Bokföringsvärde 31.12	4 032,17	4 032,17
Skillnad	69 046,59	56 982,34

3.2 Noter till balansräkningens passiva

3.2.1. Eget kapital

	2012 €	2011 €
Grundkapital		
Enligt § 3 p.a) I grundavtalet (yrkesutbildningsuppgifter)		
Grundkapital 1.1.	10 193 759,19	10 193 759,19
Ökningar	-	-
Minskningar	-	-
Grundkapital 31.12.	10 193 759,19	10 193 759,19
Enligt § 3 p.b)-c) I grundavtalet (kultur-/intressebev.uppg.)		
Grundkapital 31.12.	-	-
Enligt § 3 p. e) I grundavtalet (regionteaterverksamhet)		
Grundkapital 1.1.	782 073,86	782 073,86
Ökningar	-	-
Minskningar	-	-
Grundkapital 31.12.	782 073,86	782 073,86
Grundkapital sammanlagt		
Grundkapital 1.1.	10 975 833,05	10 975 833,05
Ökningar	-	-
Minskningar	-	-
Grundkapital 31.12.	10 975 833,05	10 975 833,05
Uppskrivningsfond		
Uppskrivningsfond 1.1.	20 714 555,14	22 507 948,55
Ökningar	-	134,55
Minskningar	-1 343 667,02	-1 793 527,96
Uppskrivningsfond 31.12.	19 370 888,12	20 714 555,14
Övriga egna fonder		
Övriga egna fonder 1.1	857 000,00	486 000,00
Ökningar	-	371 000,00
Minskningar	-	-
Övriga egna fonder 31.12	857 000,00	857 000,00
Över-/underskott från tidigare räk.perioder	6 652 268,35	6 649 626,72
Räkenskapsperiodens över-/underskott	-2 405 619,31	2 641,63
Eget kapital sammanlagt		
Eget kapital sammanlagt 1.1.	39 199 656,54	40 619 408,32
Ökningar	-	373 776,18
Minskningar	-3 749 286,33	-1 793 527,96
Eget kapital sammanlagt 31.12.	35 450 370,21	39 199 656,54

3.2.2. Ägarkommunernas andel i samkommunens grundkapital 31.12.2012

Kommun	Grundkapital utbildning 31.12.2012		Grundkapital regionteater 31.12.2012		Grundkapital totalt 31.12.2012	
	%	€	%	€	%	€
Jakobstad	4,64	472 835	2,28	17 831	4,47	490 666
Karleby	2,31	235 941	1,41	11 027	2,25	246 968
Kaskö	0,33	33 562	0,10	782	0,31	34 344
Korsholm	20,04	2 042 886	10,00	78 207	19,33	2 121 093
Korsnäs	2,42	246 488	0,47	3 676	2,28	250 164
Kristinestad	5,32	541 831	1,03	8 055	5,01	549 886
Kronoby	2,68	273 343	1,26	9 854	2,58	283 197
Larsmo	2,15	218 676	0,76	5 944	2,05	224 620
Malax	9,39	957 185	1,08	8 446	8,80	965 631
Nykarleby	5,08	517 914	1,44	11 262	4,82	529 176
Närpes	12,26	1 250 202	1,96	15 329	11,53	1 265 531
Pedersöre	5,31	540 939	1,90	14 859	5,06	555 798
Vasa	17,96	1 830 926	75,00	586 555	22,03	2 417 481
Vörå	10,11	1 031 031	1,31	10 247	9,49	1 041 278
Sammanlagt	100,00	10 193 759	100,00	782 074	100,00	10 975 833

3.2.3 Avskrivningsdifferens och reserver

	2012 €	2011 €
Avskrivningsdifferens		
Avskrivningsdifferens 1.1	65 811,52	72 300,28
Ökningar	-	-
Minskningar	-6 488,76	-6 488,76
Avskrivningsdifferens 31.12	59 322,76	65 811,52
Investeringsreserv Campus Kungsgården		
Reserver 1.1	635 000,00	-
Ökningar	-	635 000,00
Minskningar	-	-
Reserver 31.12	635 000,00	635 000,00
Avskrivningdifferens och reserver 1.1	700 811,52	72 300,28
Ökningar	-	635 000,00
Minskningar	-6 488,76	-6 488,76
Avskrivningdifferens och reserver 31.12	694 322,76	700 811,52

3.2.4. Främmande kapital

Långfristigt främmande kapital	2012 €	2011 €
Lån från fin. institut och försäkringsanstalter	5 492 401,80	1 602 477,00
Långfristigt främmande kapital totalt	5 492 401,80	1 602 477,00
Kortfristigt främmande kapital		
Leverantörsskulder till ägar- och intressesamfund		
Förlagsaktiebolaget Scriptum	3 770,56	984,68
Brändö Laboratorier Fab	-	-
Totalt	3 770,56	984,68
Övrigt kortfristigt främmande kapital		
Lån från fin. institut och försäkringsanstalter	2 610 075,20	110 075,20
Erhållna förskott	-	-
Skulder till leverantörer	2 851 075,96	2 040 691,21
Övriga kortfristiga skulder	419 865,89	380 282,12
Resultatregleringsskulder totalt	2 837 082,56	2 990 531,28
varav inkomstförskott	-	-
varav ränteperiodiseringar	13 432,85	3 982,38
varav semesterlöneperiodisering	2 248 513,66	2 135 226,29
varav projektperiodiseringar	573 323,18	792 720,99
varav övriga resultatregleringar	1 812,87	58 601,62
Totalt	8 718 099,61	5 521 579,81
Kortfristigt främmande kapital totalt	8 721 870,17	5 522 564,49
FRÄMMANDE KAPITAL TOTALT	14 214 271,97	7 125 041,49

3.2.5. Långfristiga lån som förfaller till betalningen efter fem år eller senare
(1.1.2018 eller senare)

	2012 €	2011 €
Lån från fin. institut och försäkringsanstalter	4 187 237,00	1 162 176,20
Totalt	4 187 237,00	1 162 176,20

4. Noter angående säkerheter och ansvarsförbindelser

4.1. Pensionsansvar

Svenska Österbottens förbund för utbildning och kultur skn har i samband med bildandet av Yrkesakademien i Österbotten (som ett resultat av samgången mellan Svenska yrkesinstitutet, Vocana och Korsnäs Kurscenters enhet i Österbotten)

förbundit sig att stå för kostnaderna för det pensionsansvar som gäller den personal som överföres vid övertagandet av rörelsen samt den personal som tidigare varit anställd inom verksamheten.

4.2. Ansvar gällande radhusbyggnader

Då samkommunen för utbildning i Sydösterbotten uppgick i SÖFUK 1.1.2009 ingick Bostads Ab Klockarbacken. De första tre radhuslägenheterna färdigställdes och såldes i slutet av år 2009. Samkommunen har i och med detta ansvar för eventuella byggnadsfel under 10 års tid eller t.o.m. 16.11.2019.

Under år 2011 färdigställdes det andra radhuset med två lägenheter som såldes i juni 2011.

Ansvar för detta upphör i slutet av augusti år 2021.

Under år 2011 bildades Bostads Ab Närpes Mosedals energihus som omfattar byggandet av två energieffektiva parhus som inkluderar fyra lägenheter. Parhusen byggs som övningsarbeten för studerande och färdigställs och säljs i etapper framöver.

4.3. Leasingansvar, ännu obetalda hyror enligt avtal

Leasingansvar (beloppen inklusive moms)	2012 €	2011 €
Förfaller under följande räkenskapsperiod	51 919,62	55 932,82
Förfaller senare	47 087,83	60 919,55
Sammanlagt	99 007,45	116 852,37

4.4. Ansvar gällande bro

En bro rasade samman då en lastbils kombination kom körande längs vägen 30.10.2010. Både vägen och bron ägs av SÖFUK (Kungsgårdsvägen i Gamla Vasa). Lastbils kombinationen körde sand åt samkommunen till byggandet av ridplanen. Lastbils kombinationen skadades och försäkringsbolaget yrkar via sin ev. regressrätt på ersättning för detta av samkommunen.

Ersättningskrav över förlorad inkomst från trafikanten har även riktats till SÖFUK. Samkommunen utreder ärendet via jurist med försäkringsbolagen. Ärendet är under fortsatt behandling per 31.12.2012.

4.5. Ansvar gällande derivatavtal

Derivatavtal innehåller ränteswapavtal som har ingåtts i ränteskyddssyfte. Med avtalet har rörliga räntor för ett långfristigt lån bundits till fast ränta. Avtalet är ikraft under tiden 1.6.2012–1.6.2022

och har en ränteskyddsnivå om 4 miljoner euro till en fast ränta om 2,62% plus finansieringsinstituttets marginal.

5. Noter angående personalen

5.1 Antalet anställda per 31.12 enligt huvudansvarsområde

Antalet anställda per 31.12	2012	2011
Centralförvaltning och servicetjänster	43	47
Yrkesakademien i Österbotten	321	333
Wasa Teater-Österbottens regionteater	77	84
KulturÖsterbotten	7	7
SÖFUK totalt	448	471

5.2 Personalkostnader

	2012 €	2011 €
Löner och arvoden	16 522 014,71	16 440 592,82
Lönebikostnader	3 952 176,46	4 005 586,39
varav pensionskostnader	3 043 613,53	3 109 876,56
varav övriga lönebikostnader	908 562,93	895 709,83
Personalersättningar och övr. rättelseposter	-201 131,39	-211 170,49
Sammanlagt enligt resultaträkningen	20 273 059,78	20 235 008,72
Personalkostnader aktiverade i best. aktiva	-	-
Totalt	20 273 059,78	20 235 008,72

6. Noter angående innehav i andra samfund

6.1 Intressesamfund och ägarintressesamfund

	Ägarandel %	Andel av eget kapital €	Andel av vinst / förlust €
Intressesamfund Förlagsaktiebolaget Scriptum*	42,00	16 748,16	-7 045,34
Ägarintressesamfund Fab Brändö Laboratorier	44,01	4 537 375,68	-112 821,55

* Svenska Österbottens förbund för utbildning och kultur skn har tre styrelseplatser av sju.

9. Förteckning och redogörelse

Bokföringsböcker och verifikationslag

Abilita bokföringsprogram

Bokföringsböcker

Dagbok

Huvudbok

Verifikatslag

100	Inköpsfakturor	Centralförvaltning och servicetjänster
110	Inköpsfakturor	YA Vårld och stödtjänster
115	Inköpsfakturor	YA Teknik-Naturbruk
120	Inköpsfakturor	YA Vuxenutbildning
130	Inköpsfakturor	KulturÖsterbotten
150	Inköpsfakturor	Wasa Teater–Österbottens regionteater
200	Inköpsreskontrans utbetalningar	
300	Försäljningsfakturor	
350	Försäljningsreskontrans inbetalningar	
400	Löner	
410	Reseräkningar	
500	Memorialverifikat	YA Vårld och stödtjänster
515	Memorialverifikat	YA Teknik-Naturbruk
520	Memorialverifikat	YA Vuxenutbildning
530	Memorialverifikat	KulturÖsterbotten
540	Memorialverifikat	Centralförvaltning och servicetjänster
550	Memorialverifikat	Wasa Teater–Österbottens regionteater
600	Bestående aktiva	
700	Lager	Lageruttag vuxenutbildningscenter
710	Lager	Lageruttag grundläggande yrkesutbildning
720	Lager	DL kassaöverföring bilbranschen
800	Interna fördelningar	Centralförvaltning och servicetjänster
810	Interna fördelningar	Yrkesakademien

Arkivering

Enligt samkommunens arkivbildningsplan godkänd av samkommunstyrelsen 21.6.2006.

10. Underskrifter och anteckningar

10.1 Undertecknande av bokslutet

Styrelsen förelägger detta bokslut för behandling på samkommunstämmen.

Vasa den 27 mars 2013



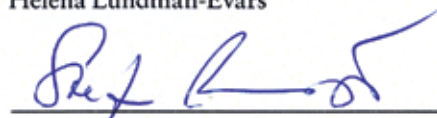
Alice Lillas, ordförande



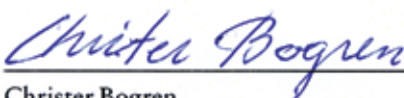
Helena Lundman-Evars



Märta-Lisa Westman, viceordförande



Stefan Mannsén



Christer Bogren



Ari Mäkynen



Helena Boucht-Lindeman



Hans Snellman



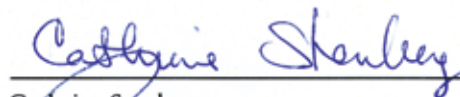
Kurt Hellstrand



Gunilla Snickars



Måns Holming



Cathrine Stenberg



Ingmar Holmstedt



Ulrica Karp, samkommunens direktör

10.2 Bokslutsanteckningar

Vi har idag avgivit berättelse över utförd revision.

Vasa 23.4.2013

BDO AUDIATOR AB
OFR-samfund



Anders Lidman
Revisor, OFR, GRM

