



Svenska Österbottens förbund
FÖR UTBILDNING OCH KULTUR



Bokslut 2015

Innehåll

Direktörens årsöversikt	4
1. Förvaltning	6
1.1 Samkommunen i korthet	6
1.2 Samkommunens organisation	8
1.2.1 Organisationsschema	8
1.2.2 Representanter i samkommunstämmen	9
1.2.3 Revisionsnämnden	10
1.2.4 Samkommunstyrelsen	10
1.2.5 Direktionen för Yrkesakademien i Österbotten	11
1.2.6 Direktionen för Wasa Teater-Österbottens regionteater	12
1.2.7 Kulturnämnden	12
1.2.8 Personalsektionen	12
1.2.9 Samarbetskommittén	13
1.2.10 Representation i ägar- och intressesamfund	13
1.3 Verksamhetsidé, vision och målsättningar	16
2. Viktiga händelser i verksamheten och ekonomin	21
2.1 Väsentliga förändringar i samkommunens verksamhet och ekonomi	21
2.2 Uppskattning av den sannolika kommande utvecklingen	22
2.3 Samkommunens personal	24
2.4 Bedömning av de viktigaste riskerna och osäkerhetsfaktorerna samt andra faktorer som inverkar på verksamhetens utveckling	25
2.5 Miljöfaktorer	26
3. Redogörelse för hur samkommunens interna tillsyn har ordnats	27
4. Räkenskapsperiodens resultatanalys och finansiering av verksamheten	30
4.1 Ekonomisk översikt	30
4.2 Resultaträkning och nyckeltal	33
4.3 Finansieringsanalys och nyckeltal	34
4.4 Balansräkning och nyckeltal	36
4.5 Samkommunens totala inkomster och utgifter	37
5. Behandling av räkenskapsperiodens resultat	38
6. Tablåer över budgetutfallet	39
6.1 Driftsekonomidelens utfall per huvudansvarsområde	39
6.1.1 Centralförvaltning och servicetjänster	42
6.1.2 Yrkesakademien i Österbotten	46
6.1.3 Wasa Teater-Österbottens regionteater	52
6.1.4 KulturÖsterbotten	58
6.2 Resultaträkningsdelens utfall	63
6.3 Investeringsdelens utfall	64
6.4 Finansieringsdelens utfall	65
6.5 Sammandrag över budgetutfallet	66
7. Bokslutskalkyler	67
7.1 Resultaträkning	67
7.2 Finansieringsanalys	68
7.3 Balansräkning	69
8. Noter till bokslutet	70
9. Förteckning och redogörelse	83
10. Underskrifter och anteckningar	84
10.1 Undertecknande av bokslutet	84
10.2 Bokslutsanteckningar	85
10.3 Revisionsberättelse	86
10.4 Revisionsnämndens utvärderingsberättelse	87



Direktörens årsöversikt

I direktörens årsöversikt brukar jag med några rader sammanfatta de mest centrala händelserna som påverkat året. År 2014 var märkesåret med jubileer i långa rader. År 2015 firades inga större fester, däremot kan nog året betecknas som de fallna reformernas och nedskärningarnas år. De stora planerna på att reformera hela andra stadiet, inklusive gymnasieutbildningen, föll på målsnöret. Reformerna som förberetts länge och på bred front, även med utredningsperson för den svenskspråkiga yrkesutbildningen, blev till intet då lagförslagen som reglerat upprätthållarskapet föll i riksdagsbehandlingen medan den därtill hörande finansieringslagen inte kom från bildningsutskottet. Huruvida det var ett bra eller dåligt öde reformen gick till mötes må vara osagt, däremot är det på lång sikt illa för trovärdigheten på fältet då reformer som trummas ut med buller och bång blir till intet. Reformen som föll innehöll finansieringsminskningar för andra stadiet, nedskärningsbehovet för yrkesutbildningen visade sig kvarstå trots ny regering. I dagens läge vet vi inte mycket annat än att finansieringen minskar och att såväl lagstiftningen kring yrkesutbildningen som dess finansiering ska uppdateras. Det kan inte anses som ansvarsfull hantering av yrkesutbildningen, då finansieringen först dramatiskt minskar och lagstiftningen som styr verkställigheten kommer året efter själva nedskärningarna. Yrkesutbildningen på andra stadiet handlar inte enbart om ungdomars yrkesutbildning eller vuxnas kompetensutveckling, den handlar i slutändan om regionernas näringslivsutveckling och konkurrenskraft.

Ekonomiskt sett har år 2015 varit en utmaning med stora nedskärningar i finansieringen. Totalt minskade de externa intäkterna med 3,9 miljoner euro eller 12,8 procent jämfört med året inn-

an. För att anpassa verksamheten till detta fördes redan år 2014 samarbetsförhandlingar med personalen inom Yrkesakademien i Österbotten. Samarbetsförhandlingar fördes inte under år 2015. Den statliga enhetsprisfinansieringen för år 2015 blev slutligen 1 688 288 euro lägre (-8,5 procent) än år 2014. Största minskningen skedde inom yrkesutbildningen, som minskade med 1 663 477 euro eller 8,77 procent jämfört med året innan. Teaterns enhetsprisfinansiering minskade med 24 811 euro eller 2,71 procent jämfört med år 2014. Jämför vi med åren 2013 och 2015 är minskningen i statsandelsfinansieringen drygt 2 miljoner euro eller 10 procent. År 2015 var också ett år då arbetskraftsutbildningen kraftigt minskade, vilket också ses i den stora minskningen av externa intäkterna. För teaterns del ger vikande biljettintäkter orsak till huvudbry. Anpassningsåtgärderna har varit omfattande och krävande. Utbildningssektorns sparåtgärder har hittills inte liknat någon annan sektor inom offentliga förvaltningen. Så som jag även tidigare konstaterat är samkommunen mitt i förverkligandet av det statliga spartalkot. Här kan ett varningens finger höjas. I landets spartalko tenderar den offentliga sektorn att endast fokusera på inbesparingar. För att höja, eller åtminstone inte tappa, landets internationella konkurrenskraft borde även fokus ligga på forskning och tillämpning av nya teknologier och sätt att arbeta. Det är en ekvation som verkar vara svår att få ihop. Under år 2015 har verksamheten inom samkommunens samtliga huvudansvarsområden, trots de omfattande nedskärningarna, varit framgångsrik och nått sina kunder, intressenter och studerande.

Inom Yrkesakademien i Österbotten har studentkvoterna varit överfyllda och goda resultat har uppvisats i nationella resultatmätningar. An-



Kulturchef Vivan Lygdbäck uppvaktades på sin pensionsfest av samkommunstyrelsens ordförande Alice Lillas, direktör Ulrica Karp och styrelsemedlemmarna Catrine Stenberg och Gun Granlund. Foto: Annika Holm.

passningsåtgärderna som gjorts under de senaste åren har gett den effekt som väntats så att huvudansvarsområdet har en solid ekonomisk grund att stå på, vilket gagnar all utbildningsverksamhet. Ett bevis på den högklassiga utbildning som ges inom YA är bland annat guldmedaljen i International Nursing Skill Contest i Shanghai i Kina, där YA:s studerande Martina Kung och Linnéa Ravald tog hem en prestigefylld vinst. Flickorna vann även tävlingsgrenen närvårdare i Mästare 2015 i Åbo och kan därmed inte enbart kalla sig finska mästare, utan även internationella mästare.

Teatern har under året haft *Folkets dagblad*, *Den besynnerliga händelsen med hunden om natten* samt *Farbror Fedja*, *katten och hunden* som största publikmagneter, med vardera ca 4 500 åskådare under året. Planeringen av teaterns 100-årsjubileum år 2019 har även präglat året.

KulturÖsterbotten har aktivt bidragit till att öka kulturverksamheten i hela Österbotten. Genom det landskapsöverskridande projektet *Välfärd för kommuner över gränser* har man fokuserat på området hälsa och kultur. Projektet inleddes under året som ett samarbete mellan KÖ, Österbottens

förbund, Mellersta Österbottens förbund och Södra Österbottens förbund. Projektet är unikt i och med att det överskrider såväl sektorsgränser, landskapsgränser som språkgränser.

Under året har två nya ledande tjänsteinnehavare inlett sin tjänst inom samkommunen. Kulturchef Vivan Lygdbäck, som lett KulturÖsterbotten sedan 1.9.2000, avgick med ålderspension 30.9.2015 och efterträddes av Ann-Maj Björkell-Holm. Åsa Salvesen efterträdde 1.8.2015 Ann-Luise Bertell i tjänsten som teaterchef för Wasa Teater. Bertell har lett teatern sedan 1.1.2011. Vivan och Ann-Luise förtjänar ett varmt tack för väl utfört arbete.

Verksamheten år 2015 kan kort sammanfattas så att SÖFUK genom ett målmedvetet arbete uppfyllt de centrala målsättningarna för året och därmed gjort ett gott resultat för året.

Ett stort tack till alla som på olika sätt bidragit till årets verksamhet och resultat!

Ulrica Karp
Direktör

1. Förvaltning

1.1 Samkommunen i korthet

Svenska Österbottens förbund för utbildning och kultur skn grundades år 1994 och ägs av 14 kommuner. Samkommunens verksamhet inleddes år 1995. Samkommunen upprätthåller Yrkesakademien i Österbotten, Wasa Teater–Österbottens regionteater och KulturÖsterbotten. SÖFUK är

största delägare i Fastighets Ab Brändö Laboratorier som äger verksamhetsutrymmena för tekniklaboratorierna i Technobothnia. Samkommunen är också delägare i Förlagsaktiebolaget Scriptum, Ab Yrkehögskolan vid Åbo Akademi och Fastighets Ab Brändö Campus.

Befolkningsunderlag i ägarkommunerna 31.12.2015

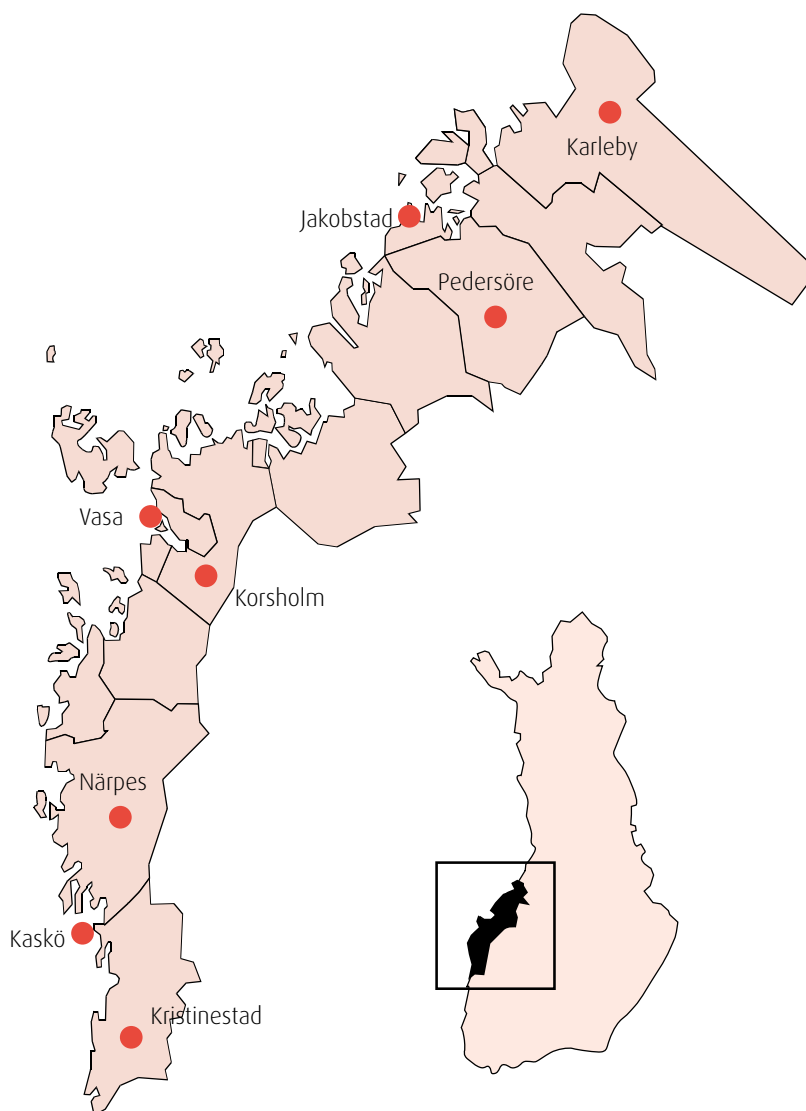
Kommun	Hela befolkningen	Svenskspråkiga	%
Jakobstad	19 577	10 966	56,0
Karleby	47 278	6 158	13,0
Kaskö	1 324	385	29,1
Korsholm	19 287	13 267	68,8
Korsnäs	2 219	1 930	87,0
Kristinestad	6 845	3 818	55,8
Kronoby	6 662	5 332	80,0
Larsmo	5 107	4 713	92,3
Malax	5 573	4 782	85,8
Nykarleby	7 533	6 550	87,0
Närpes	9 389	7 857	83,7
Pedersöre	11 060	9 887	89,4
Vasa	66 965	15 172	22,7
Vörå	6 705	5 502	82,1
Totalt	215 524	96 319	44,7

Källa: Statistikcentralen

Nyckeltal

SÖFUK	
Omsättning	26,6 M €
Balansomslutning	46,8 M €
Soliditet	67,5 %
Personal	342 bruttoårsverken
Fastigheter, egna	56 602 m ²
Fastigheter, hyrda	2 789 m ²
Fastigheter, uthyrda	7 801 m ²
Åker	123,05 ha
Skog	340,9 ha
Nyttjanderätt skog	587 ha

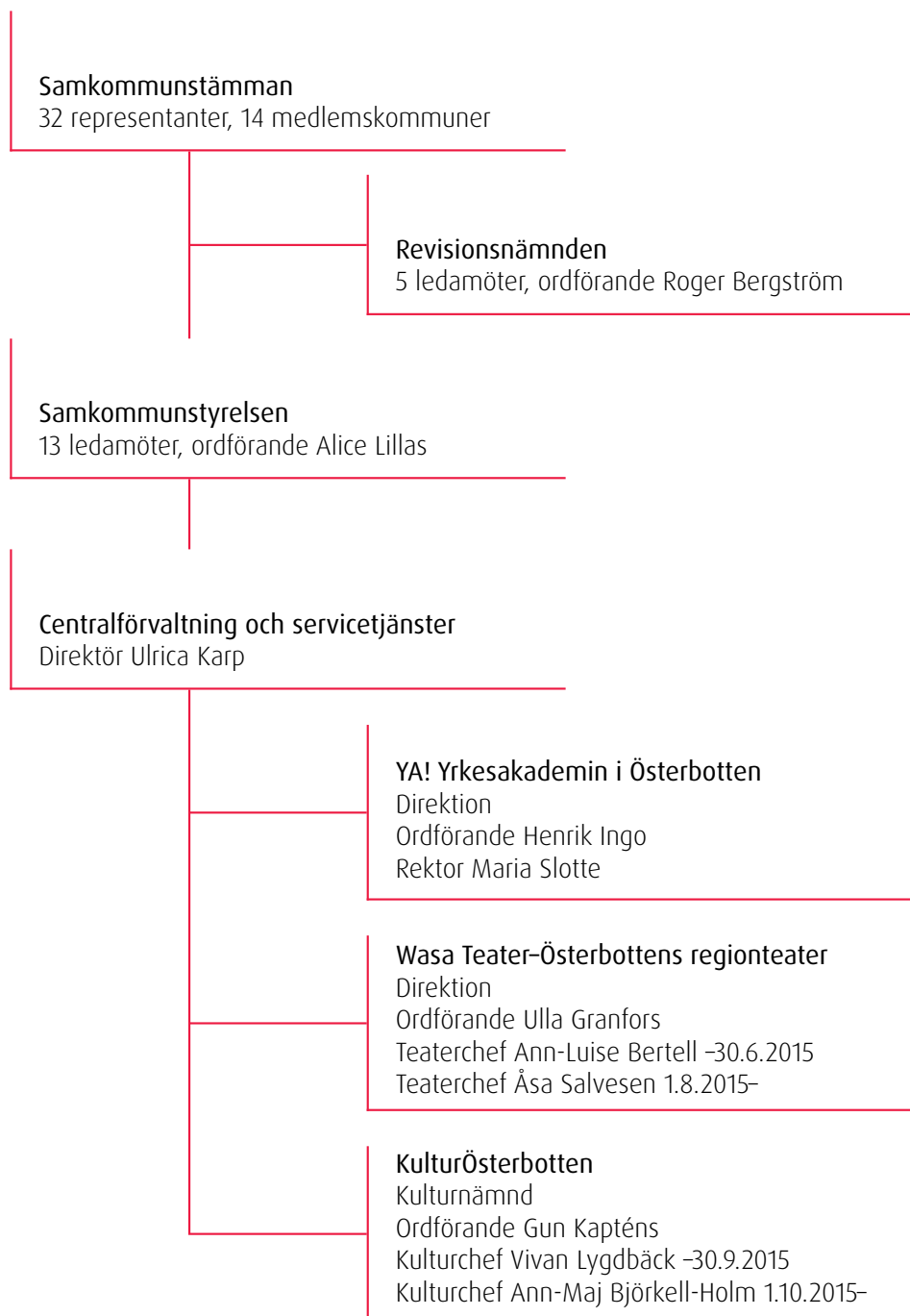
Verksamhetspunkter 2015



Karleby:	Luckan/KulturÖsterbotten
Jakobstad:	YA! Yrkesakademin i Österbotten
Pedersöre:	YA! Yrkesakademin i Österbotten
Vasa:	YA! Yrkesakademin i Österbotten Wasa Teater-Österbottens regionteater KulturÖsterbotten
Korsholm:	Ateljé Stundars/ KulturÖsterbotten
Närpes:	YA! Yrkesakademin i Österbotten Luckan/KulturÖsterbotten
Kaskö:	Luckan/KulturÖsterbotten
Kristinestad:	Luckan/KulturÖsterbotten

1.2 Samkommunens organisation

1.2.1 Organisationsschema



1.2.2 Representanter i samkommunstämmen

	<i>Ordinarie</i>		<i>Ersättare</i>	
Jakobstad	Jacob Storbjörk	(1/2)	Bengt Kronqvist	(1/1)
	Carola Sundqvist	(1/2)	Malin Henriksson	(0/1)
	Harald Wester	(2/2)	Kristina Saari	
Karleby	Rainer Smedman	(0/2)	Max Björkskog	(1/2)
	Christer Sourander	(1/2)	Kerstin Peltola	(0/1)
Kaskö	Jesper Wikström –10/2015	(0/1)	Stig-Göran Häggblom –10/2015	(1/1)
	Stig-Göran Häggblom 11/2015–	(1/1)	Tor Nygård 11/2015–	
Korsholm	Marita Backlund	(1/2)	Pia Smeds	(0/1)
	Elisabeth Backman	(2/2)	Leif Bengs	
	Samuel Broman	(2/2)	Alf Burman	
	Kenth Nedergård	(2/2)	Ann Christine Levlin	
Korsnäs	Sven-Erik Bernas	(2/2)	Ann-Sofi Backgren	
Kristinestad	Peter Grannas	(0/2)	Anna-Kajsa Blomqvist	(0/2)
Kronoby	Liane Byggmästar	(2/2)	Monica Takkula	
	Dan-Anders Granvik	(0/2)	Sixten Dalvik	(0/2)
Larsmo	Leif Svenfelt	(1/2)	Katarina Barkar	(1/1)
	Boris Asplund	(0/2)	Carola Lassila	(1/2)
Malax	Nancy Nordman-Gammal	(2/2)	Carola Bengs-Lattunen	
	Christina Nygård	(2/2)	Margaretha Nyman-Klemets	
Nykarleby	Bo Kronqvist	(1/2)	Ulf Sourander	(1/1)
	Greta Näs	(1/2)	Anna Caldén	(0/1)
Närpes	Eivor Becker	(2/2)	Sam Lindén	
	Michaela Esch	(1/2)	Emina Arnautović	(0/1)
	Stefan Träskvik	(2/2)	Marianne Nyqvist-Mannsen	
Pedersöre	Roger Eriksson	(1/2)	Helena Berger	(0/1)
	Tommy Nylund	(1/2)	Senja Wiklund	(0/1)
	Camilla Roslund-Nordling	(1/2)	Greger Forsblom	(1/1)
Vasa	Anna Bertills	(1/2)	Marianne Buss	(1/1)
	Karita Blom	(2/2)	Per Hellman	
	Henrik Fågelbärj	(2/2)	Leif Paulin	
	Juha Häkkinen	(1/2)	Jan Mitts	(0/1)
Vörå	Stefan Kulp	(1/2)	Teresa Turtonen	(0/1)
	Susanne Salmela	(0/2)	Ann-Britt Björkström	(1/2)

1.2.3 Revisionsnämnden

Ordinarie

Roger Bergström, ordförande	(5/5)
Bjarne Strengell, viceordförande	(5/5)
Liane Byggmästar	(5/5)
Anne-Marie Viinamäki	(0/5)
Lasse Åberg	(4/5)

Ersättare

Kenth Nedergård	
Linda Holm	
Ralf Skåtar	
Leif Sippus	(4/5)
Michaela Esch	(0/1)

1.2.4 Samkommunstyrelsen

Ordinarie

Alice Lillas, ordförande	(9/9)
Roger Eriksson, viceordf.	(8/9)
Henrik Antfolk	(6/9)
Helena Boucht-Lindeman	(8/9)
Gun Granlund	(9/9)
Kurt Hellstrand	(8/9)
Juha Häkkinen	(5/9)
Stefan Mannsén	(8/9)
Peter Nygård	(0/9)
Susann Sjöström	(8/9)
Cathrine Stenberg	(8/9)
Carola Sundqvist	(7/9)
Micael Westerholm	(6/9)

Ersättare

Per Thomasfolk	
Hans Snellman	(1/1)
Annica Eklund	(2/3)
Margareta Nyman-Klemets	(1/1)
Måns Holming	
Boris Asplund	(0/1)
Mats Backlund	(1/4)
Mikaela Björklund	(1/1)
Gunilla Snickars	(7/9)
Nils-Johan Englund	(1/1)
Anna Caldén	(0/1)
Marlén Timonen	(1/2)
Venne Nevanpää	(0/3)

1.2.5 Direktionen för Yrkesakademin i Österbotten

<i>Ordinarie</i>		<i>Ersättare</i>	
Henrik Ingo, ordförande	(12/12)	Elof Granholm	
Karita Blom, viceordf.	(7/12)	Viktor Kock	(3/5)
Sven-Erik Bernas	(12/12)	Anita Ismark	
Marianne Hakala	(0/12)	Peter Grannas	(0/12)
Ann-Charlott Kjerp	(7/12)	Bo Kronqvist	(4/5)
Stefan Kulp	(9/12)	Carola Bengs-Lattunen	(1/3)
Jan Mitts	(4/12)	Hanna Kekäle –1/2015	(0/1)
		Emilia Pensar 2/2015-	(0/7)
Åsa Snickars	(8/12)	Johanna Borg	(1/4)
Björn Öst	(8/12)	Ing-Marie Björkstrand	(3/4)
<i>Personalens representanter</i>			
Göran Östberg	(9/12)	David Käld	(2/4)
Carina Storhannus –8/2015	(5/7)	Johanna Lindholm	(1/3)
Mathias Virolainen 9/2015–	(4/4)		
<i>Studerandes representanter</i>			
Jenni Reunanen –8/2015	(1/7)	Alexander Westerlund –8/2015	(0/6)
Charlotte Sabel	(7/12)	Johanna Skrifvars	(2/5)
<i>Styrelsens representant</i>			
Roger Eriksson	(7/12)	Henrik Antfolk	(0/5)

1.2.6 Direktionen för Wasa Teater-Österbottens regionteater

<i>Ordinarie</i>		<i>Ersättare</i>	
Ulla Granfors, ordförande	(4/4)	Håkan Anttila	
Carl-Gustav Mangs, viceordf.	(3/4)	Annika Makarevich	(0/1)
Christer Bogren	(3/4)	Ulrika Rönnback	(1/1)
Bernhard Kiviniemi	(3/4)	Brit Stenman	(0/1)
Kerstin Knip	(4/4)	Victor Ohlis	
Lotta Saarikoski	(4/4)	Miia Kahila	
Gunilla Snickars	(4/4)	Peter Nygård	
<i>Personalens representant</i>			
Lina Ekblad	(3/4)	Jonas Berqvist	(1/1)
Jeremy Crotts	(4/4)	Margareta Unger	
<i>Styrelsens representant</i>			
Cathrine Stenberg	(4/4)	Susann Sjöström	

1.2.7 Kulturnämnden

<i>Ordinarie</i>		<i>Ersättare</i>	
Gun Kapténs, ordförande	(7/7)	Leif Svenfelt	
Johanna Överfors, viceordf.	(5/7)	Marianne Winter	(2/2)
Lisbeth Saxberg-Blomqvist	(6/7)	Mikaela Björklund	(0/1)
Alf Burman	(6/7)	Måns Holming	(0/1)
Christina Nygård	(7/7)	Barbara Strand-Blomström	
Björn Schauman	(7/7)	Per-Elof Boström	
Peter Knuts	(5/7)	Toivo Ikonen	(1/2)
<i>Styrelsens representant</i>			
Gun Granlund	(5/7)	Helena Boucht-Lindeman	(0/2)

1.2.8 Personalsektion

<i>Ordinarie</i>		<i>Ersättare</i>	
Roger Eriksson, ordförande	(3/3)	Alice Lillas	
Henrik Ingo, viceordf.	(2/3)	Karita Blom	(0/1)
Susann Sjöström	(2/3)	Nils-Johan Englund	(1/1)
Carola Sundqvist	(3/3)	Kurt Hellstrand	

1.2.9 Samarbetskommittén

<i>Ordinarie</i>		<i>Ersättare</i>	
<i>Arbetslagarnas representanter</i>			
<i>FOSU r.f.</i>			
Maria Männikkö	(5/6)	Birgitta Schoultz-Ekblad	(0/1)
Ulf Hagner	(4/6)	Christoffer Storbacka	(1/2)
Seppo Säätelä	(5/6)	Kenneth Cederborg	(1/1)
Birgitta Södergård	(4/6)	Tommy Lindedahl	(2/2)
<i>Kommunfackets union (JHL + JYTY)</i>			
Glenn Björkqvist	(4/6)	Johnny Nordström (JHL)	(1/2)
Katarina Smeds (JHL)	(5/6)	Mathias Virolainen (JHL)	(1/1)
Göran Östberg (JYTY)	(5/6)	Carina Storhannus (JYTY)	(1/1)
<i>Samarbetsombud för personalen vid Wasa Teater–Österbottens regionteater</i>			
Ulf Johansson	(5/6)	Mats Antell	(0/1)
<i>Arbetsgivarens representanter</i>			
Ulrica Karp, direktör	(6/6)	Marina Vikberg-Grönlund, chefsekon.	
Yvonne Holmlund, personalchef	(6/6)	Maria Slotte, rektor YA	
Alf-Martin Haagenen, arbetskyddschef	(5/6)	Ann-Luise Bertell, teaterchef –30.6.2015	
Åsa Salvesen, teaterchef 1.8.2015–	(0/1)		

1.2.10 Representation i ägar- och intressesamfund

Ab Yrkeshögskolan vid Åbo Akademi

Ulrica Karp
Rune Westergård

Fastighets Ab Brändö Laboratorier

Ulrica Karp
Örjan Andersson

Fastighets Ab Brändö Campus

Ulrica Karp

Förlagsaktiebolaget Scriptum

<i>Ordinarie</i>	<i>Suppleant</i>
Bo Kronqvist	Gun Granlund
Vivan Lygdbäck –11/2015	Christina Nygård
Ann-Maj Björkell-Holm 12/2015–	

Bostads Ab Närpes Mosedals energihus

Boris Ståhl, ordförande
Kjell Langels
Marina Vikberg-Grönlund



Samkommunstyrelsen, från vänster: Susann Sjöström, Carola Sundqvist, Gunilla Snickars, Helena Boucht-Lindeman, Henrik Antfolk, Alice Lillas, Stefan Mannsén, Cathrine Stenberg, Kurt Hellstrand, Gun Granlund, Juha Häkkinen, Micael Westerholm, Roger Eriksson.



Direktionen för Yrkesakademin i Österbotten, från vänster: Carina Storhannus, David Käld, Karita Blom, Henrik Antfolk, Stefan Kulp, Sven-Erik Bernas, Heidi Isomäki, Ann-Charlott Kjerp, Johanna Borg, Björn Öst, Julia Eronen, rektor Maria Slotte, Henrik Ingo, Hanna Kekäle.



Direktionen för Wasa Teater–Österbottens regionteater, bakre raden: Carl-Gustav Mangs, Jeremy Crotts, Ulrika Rönnback, Kerstin Knip, Bernhard Kiviniemi, Lotta Saarikoski
Framre raden: Cathrine Stenberg, Ulla Granfors, Lina Ekblad



Kulturnämnden, från vänster: Karl-Henrik Wahlfors, Lisbeth Saxberg-Blomkvist, Christina Nygård, Gun Kapténs, Johanna Överfors, Gun Granlund, Alf Burman. Frånvarande var Björn Schauman.



Synliggörandet av det historiska landskapet och de historiska händelserna kring Korsholms slottsvallar och Kungsgården har utvecklats under året. Resultatet blev bland annat Österbottensk kalender 2016. Materialet till kalendern har sammanställts av filosofie doktor Johanna Björkholm.



Svenska Österbottens förbund
FÖR UTBILDNING OCH KULTUR

1.3 Verksamhetsidé, vision och målsättningar

Verksamhetsidé

Samkommunen Svenska Österbottens förbund för utbildning och kultur (SÖFUK) har som uppgift att upprätthålla och utveckla svenskspråkig yrkesutbildning på andra stadiet och annan utbildning efter läropliktsskolan i Svenska Österbotten.

Svenska Österbottens förbund för utbildning och kultur ansvarar för svenskspråkig professionell teaterverksamhet i Svenska Österbotten och upprätthåller i detta syfte Wasa Teater–Österbottens regionteater.

Svenska Österbottens förbund för utbildning och kultur fungerar som ett samarbetsorgan för med-

lemskommunerna i kultur- och utbildningsfrågor och bevakar den svenskösterbottniska befolkningens gemensamma intressen.

Svenska Österbottens förbund för utbildning och kultur ordnar läroavtalsutbildning och kan sköta gemensamma förvaltningsuppgifter som gäller utbildning och kultur för den svenskspråkiga befolkningen i medlemskommunerna.

Samkommunen ska vara en aktiv delägare i Ab Yrkehögskolan vid Åbo Akademi och bevakar medlemskommunernas intressen för den svenskspråkiga yrkehögskoleutbildningen.

Vision

SÖFUK ger dig mer!

- Kompetens
- Upplevelser
- Personlig utveckling

Svenska Österbottens förbund för utbildning och kultur är den sammanhållande offentliga institutionen för de svensk- och tvåspråkiga kommunerna i Österbotten. Svenska Österbottens förbund för utbildning och kultur deltar som upprätthållare av Yrkesakademien i Österbotten (YA!), Wasa Teater–Österbottens regionteater (WT) och KulturÖsterbotten (KÖ) i utvecklandet av verksamheten, befrämjar samarbets- och synergiprocesser mellan dem, ger administrativ service och kunskap och bidrar därmed till att dessa är ledande inom sina områden i Svenskfinland.

Svenska Österbottens förbund för utbildning och kultur tar egna initiativ till att utveckla regionens utbildnings- och kulturverksamhet, deltar som en aktiv och trovärdig samarbetspartner i utvecklingsarbete som befrämjar våra kunders och regi-

onens behov samt har beredskap att delta i nationella och finlandssvenska processer och där föra regionens talan.

Svenska Österbottens förbund för utbildning och kultur är den naturliga organisationen för gemensamma funktioner för den svenskspråkiga befolkningen i Österbotten och har i den egenskapen beredskap att förnya och utvidga verksamheten.

Strategi

- SÖFUK är genom sin verksamhet en språngbräda till framtiden
- SÖFUK är genom sin verksamhet individens livs- och karriärcoach
- SÖFUK är en positiv och lärande organisation med vi-anda
- SÖFUK är en aktiv och nyskapande organisation i tiden

SÖFUK – BILDNING INGÅR!

Målsättningar för år 2015

VERKSAMHETSMÅL	MÅLSÄTTNING	UPPFYLLT MÅLSÄTTN.			RESULTAT
		Ja	Delvis	Nej	
Vi skapar delaktighet och samarbete med våra kunder, samarbetsparter och internt inom organisationen.	Vi ger högklassig och flexibel utbildning som är anpassningsbar till individens, näringslivets och samhällets behov.		x		Målsättningen att samtliga huvudansvarsområden genomför kundenkäter har förverkligats inom YA.
	Vi ger högklassiga konstupplevelser åt regionens alla invånare och bidrar därigenom till att öka regionens livskraft och dragningskraft.	x			Teatern har nått 30 472 åskådare av budgeterade 38 000 personer. Antalet turnéföreställningar var 112, vilket nästan uppgår till det budgeterade antalet om 115.

		x		Inom ramen för publikarbetet ordnades workshoppar enligt planerna för året.
		x		KÖ har deltagit i marknadsföring av regionala evenemang bland annat via broschyrer och evenemangskalendern <i>Det händer i Österbotten</i> .
Vi ger olika kulturyttringar synlighet och möjlighet.		x		Antalet besökare vid Luckorna uppgick under året till 11 953 vilket är rekord för våra Luckor.
		x		Totalt sökte 63 konstnärer till konstnårsresidenset Ateljé Stundars.
		x		<i>Författarnas Österbotten del 7</i> har getts ut i 8 000 exemplar.
		x		De finlandssvenska traditionerna har uppmärksammats tillsammans med studerande inom YA.
Inom samkommunen skapas en starkare och gemensam helhetssyn genom fler gemensamma aktiviteter.		x		Under året har ungdomsstuderandena vid YA haft möjlighet att på skolan se teaterns turnéföreställning <i>Hamlet sade det vackrare</i> .
		x		<i>Österbottnisk poesikalender 2015</i> sammanställdes och distribuerades till personal och samarbetspartners. Kalendern fanns även till salu i bokhandlarna.
		x		Arbetet med en förnyad personalstrategi för åren 2016–2020 inleddes och slutfördes i och med strategins godkännande i samkommunstyrelsen i december 2015.
Utveckla verksamheten och tillgängligheten genom ny teknologi.		x		Samkommunen har lanserat nya webbsidor under året.
		x		Det elektroniska formatet av <i>Svängrum</i> publicerades i nio nummer som har distribuerats

				till personal och samarbetsparter under året. <i>Svängrum</i> finns även på hemsidan.
Genom vår verksamhet bidrar vi till att trygga den svenska servicen och stödja vår österbottniska och finlandssvenska identitet.	Svenska språket används aktivt inom samkommunen.	x	x	<p>Svenska är det interna och externa språket i samkommunens verksamhet.</p> <p>Genom vår kärnverksamhet inom allmän intressebevakning, YA, WT och KÖ har målsättningen förverkligats.</p> <p>Vi är fortsättningsvis med i olika prognostiseringsprojekt.</p> <p>Under året har samkommunen gjort utredning om att fem av de s.k. Vi7 gymnasierna skulle ingå i samkommunen som ett eget huvudansvarsområde. Uppdraget gavs av gymnasiernas upprätthållare.</p>
Vi ska skapa nya intäkter och ha stabil ekonomi.	Öka intäkterna och granska kostnadsstrukturen.	x	x	<p>Den upphyrda fastighetsmassan har minskat i och med att hela fastighetsmassan vid YA:s f.d. enhet i Korsnäs, nu återgått till fastighetens ägare.</p> <p>För att trygga verksamhetsförutsättningarna för YH Novia, där samkommunen är minoritetsägare, har samkommunen som minoritetsägare tecknat aktier i blivande Medibothenia som drivs av Fab Brändö Campus.</p> <p>Prissättningen över de tjänster/produkter som säljs såväl externt som internt har granskats så att de är konkurrenskraftiga.</p> <p>Användningen av M2 inom resehanteringen och överföringar mellan studerande-administrationsprogrammet och ekonomiprogrammen minskar kontinuerligt de manuella processerna, likaså användning av Flexim arbetstidsupp-</p>

				följning.
	Produktpaket och tjänster utvecklade.	x		Teatern har fått understöd för att kunna texta stora scenens föreställningar till svenska, finska och engelska.
		x		Kulturpaketet med synliggörande av det historiska landskapet och de historiska händelserna kring Korsholms slottsvallar och Kungsgården har utvecklats under året.

2. Viktiga händelser i verksamheten och ekonomin

2.1 Väsentliga förändringar i samkommunens verksamhet och ekonomi

Räkenskapsperioden 1.1–31.12.2015 avviker inte nämnvärt från räkenskapsperioderna från och med år 2009, bortsett från de extraordinära posterna som uppkommit i samband med försäljningarna av den egendom som vederlagsfritt erhöles av staten vid kommunaliseringen 1995, som påverkat 2012 och 2013 års bokslut. Räkenskapsperioderna före år 2009 avviker märkbart från tidigare räkenskapsperioder i och med bildandet av Ab Yrkes-högskolan vid Åbo Akademi (Yrkes-högskolan Novia) och bildandet av huvudansvarsområdet Yrkesakademien i Österbotten. I samma omorganisering organiserades samkommunens gemensamma stödfunktioner, i likhet med övriga samkommuner liknande SÖFUK, i centralförvaltning respektive servicetjänster från och med 1.1.2009. Yrkesakademien i Österbotten har från 1.1.2015 en ny organisationsmodell. Den senaste modellen är en uppdatering av ledningsmodellen som togs i bruk 1.1.2012.

Största satsningen i samkommunens historia är byggandet av Campus Kungsgården samt därigenom medverkan i skapande av Campus Brändö. Satsningen utgår ifrån regionens framtida utbildningsbehov på andra och tredje stadiet med arbets- och näringslivets behov i fokus. För samkommunens del är byggandet i egen regi avklarat i och med färdigställandet av projektet Campus Kungsgården. Budgeten för projektet Campus Kungsgården uppgick till 35 290 000 euro och slutsumman för bygget underskred budgeterat belopp. Följande steg i skapandet av ändamålsenliga campus togs i och med saneringen av YA:s tidigare

fastigheter i Brändö. Fastighets Ab Brändö Campus äger samkommunens tidigare fastigheter på Wolffskavägen 33 och Wolffskavägen 27–31. Enligt intentionsavtalet som gjordes för att få fastighetslösningarna klarlagda för såväl Campus Kungsgården som Campus Brändö, ingick möjlighet att samkommunen i ett senare skede kommer in som ägare i fastighetsbolaget för Brändö Campus. Eftersom det för YH Novia var svårt att få avtalslut för upphyrringen av fastigheterna i Brändö Campus beslöts att samkommunen genom nyttjande av medlen i Campusfonden inom Svenska Österbottens förbund för utbildning och kultur tecknar aktier i Fab Brändö Campus, och därigenom bidrar till lägre fastighetskostnader för YH Novia. Totalt tecknades aktier för 732 500 euro, vilket ger 445 aktier eller 10 procent av aktierna i bolaget.

På grund av ändringarna i kommunallagen beträffande verksamhet på konkurrensutsatt marknad, har aktiebolaget Edu YA bildats under året. Beslut om bildande, aktieägaravtal, verksamhetsöverlåtelseavtal och alla därtill hörande beslut gjordes under året så att bolagets verksamhet kunde starta från och med 1.1.2016.

Hyresfastigheten på Silverbergsvägen 23 i Korsnäs har förorsakat bekymmer beträffande användningen efter att YA:s verksamhet avslutades på orten. Under vårvintern överenskomms att kommunen tar den nyaste delen dels för eget bruk, dels för uthyrning. Korsnäs kommun tog i och med detta tillbaka det besvär kommunen hade anhängigt vid

Vasa förvaltningsdomstol. Den snabbt påkomna flyktingsituationen i Europa gjorde att behovet av inkvarteringsutrymmen för flyktingar blev akut. Finlands Röda Kors tog kontakt med samkommunen och Korsnäs kommun i syfte att hyra resterande delen av fastigheten för flyktingmottagningsverksamhet. I snabb takt gjordes avtal så att hela fastigheten från och med 1.10.2015 övergick i kommunens besittning. Kommunen hyr i sin tur ut fastigheten till Röda Korset. I och med denna överenskommelse görs ett uppehåll i hyresförhållandet, som ändå upphör i sin helhet 31.12.2018.

Magistern i teaterkonst Åsa Salvesen tillträdde 1.8.2015 tjänsten som teaterchef för Wasa Teater. Hon tillträdde för en femårsperiod och efterträdde magister i teaterkonst Ann-Luise Bertell, som innehaft tjänsten från 1.1.2011. Pedagogie magister Ann-Maj Björkell-Holm tillträdde 1.10.2015 tjänsten som kulturchef för KulturÖsterbotten. Hon efterträdde filosofie magister Vivan Lygdäck som innehaft tjänsten sedan 1.8.2000.

Både Katainen/Stubbs regeringsprogram och Sipiläs regeringsprogram har framöver stor inverkan på samkommunens resultat och verksamhet. Inbesparingarna inom offentliga sektorn har direkt påverkan på såväl teater- som utbildningsverksamheten. Undervisnings- och kulturministeriet (UKM) presenterade sina planer på minskade utbildningsplatser och minskad finansiering åren 2013-2016. Totalt skulle, enligt de första planerna, 7 500 studieplatser bort från andra stadiets grundläggande yrkesutbildning samt ytterligare minskning av genomsnittliga enhetspriserna med cirka 10 procent. Ministeriet tog därefter en betydligt lindrigare linje beträffande nedskärning av platsantal efter att upprätthållarna gett sina utlåtanden. Istället för stor nedskärning i platserna hålls nu nedskärningarna på en betydligt lägre nivå, men finansieringen skärs istället med ca 15 procent. Antalet platser inom grundläggande yrkesutbildningen skärs i vår organisation ner med 55 stycken under åren 2014-2016. Med facit i hand hade en kraftigare nedskärning i platsantalet varit bättre för upprätthållarna än att i stort sett bibehålla volymerna, men till lägre kostnad, något som även samkommunen framförde under de höranden som hölls på UKM. För att ytterligare bidra till den ekonomiska anpassningen förberedde UKM under året en reform av såväl upprätthållarnätet som av finansieringen för hela andra stadiet. Enligt statsrådets beslut skulle alla

nuvarande utbildningstillstånd upphöra att gälla 31.12.2016. Förberedelserna för att söka nya upprätthållartillstånd var aktuella under året trots att de exakta kriterierna inte varit kända. I turbulensen kring riksdagsvalet föll den planerade reformen i sin helhet på målsnöret. Regeringen Sipilä har också reformen av andra stadiets yrkesutbildning som ett av de projekt som prioriteras högst. I dagens läge vet upprätthållarna inte mera än att finansieringen år 2017 minskar med ca 10 procent jämfört med år 2016 och att ny lagstiftning som reglerar hela andra stadiets yrkesutbildning ska gälla från och med 2018. Ovissheten i den statliga styrningen leder onekligen till problem på fältet, där åtgärderna ska verkställas. Det kan konstateras att generellt kan vi räkna med att finansieringen för andra stadiets yrkesutbildning mellan åren 2012-2017 minskar med en tredjedel.

Under året har även en förändring av YA:s ledningsmodell varit aktuell, då den förnyade modellen togs i bruk från 1.1.2015.

Samkommunen lämnade även in rättelse över skattebeslutet rörande skede III i Campus Kungsgården. Skatterättelsenämnden godkände samkommunens rättelse där verkstadsutrymmena skattemässigt ändrade från kontorsutrymmen till verksamhetsutrymmen, vilket är korrekt. Fastighetsskatten rättades med ca 90 000 euro för år 2014, effekten är årligen lika stor. Rättelsen har bidragit till årets resultat på ett märkbart sätt.

2.2 Uppskattning av den sannolika kommande utvecklingen

År 2014 hade samkommunen det bästa ekonomiska resultatet genom tiderna, för att följas av detta år då inkomsterna störtök med drygt 3,9 miljoner euro jämfört med året innan. Detta visar på de stora fluktuationer som sker på samkommunens verksamhetsområde. Framtiden är svår att sia om eftersom reformerna tenderar att komma och gå med varierande resultat.

År 2016 verkar enligt nuvarande information att gå enligt plan, utan dramatiska förändringar i verksamheten. De anpassningsåtgärder som behövs behandlas i samarbetsförhandlingar i februari 2016. Med nuvarande information är år 2017 ett ytterst ansträngt år då finansieringen av yrkesutbildningen sannolikt minskar ytterligare med 10 procentenheter jämfört med år 2016. Problemet med anpassningen av ekonomin år 2017 ligger i att de långsiktiga riktlinjerna för upprätthållarskap och finansiering av andra stadiets yrkesutbildning saknas från statligt håll. Åtgärderna som vidtas

2017, antingen via nedskärning av antalet studerandeårsverken eller genom att hålla samma produktionsnivå men till 10 procent lägre kostnader, har inverkan på finansieringen från och med 2018. Problemet är att upprätthållarna inte vet hur.

En renovering av teaterfastigheten, inför teaterns 100-årsjubileum 2019, är under planering. Utmaningarna med renoveringen är omfattningen av ingreppen i fastigheten i förhållande till finansieringsmöjligheterna på kort och lång sikt.

Nedskärningarna inom den offentliga ekonomin kan även påverka samkommunens övriga verksamheter i form av minskad statlig och kommunal finansiering.

På grund av den svaga offentliga ekonomin kan det finnas behov av ytterligare anpassning av verksamheten i samkommunen under ekonomiplaneprodukten.

2.3 Samkommunens personal



Personalchef Yvonne Holmlund

Antal anställda 31.12.2015	Tillsvidare anställda	Visstids anställda	Totalt 31.12.2015	Totalt 31.12.2014	Förändring 2014-2015
Yrkesakademin i Österbotten (YA)	198	42	240	265	-25
Wasa Teater-Österbottens regionteater (WT)	33	28	61	63	-2
KulturÖsterbotten (KÖ)	4	1	5	6	-1
Centralförvaltning och servicetjänster (CS)	41	-	41	42	-1
SÖFUK totalt	276	71	347	376	-29

Samkommunen hade per 31.12.2015 347 personer anställda, vilket är en minskning med 29 personer. Största delen av minskningen har skett genom pensioneringar, återhållsam rekrytering och effektivisering av verksamheten och ett fåtal uppsägningar. I tabellen ingår inte anställda i bisyssla. Vid årets slut var två personer anställda i bisyssla jämfört med 31.12.2014, då elva personer var anställda i bisyssla. Antalet årsverken minskade från 380 årsverken till 342 årsverken.

De sammanlagda kostnaderna för löner, arvoden och lönebikostnader var drygt 16,8 miljoner euro vilket är en minskning med 7,42 procent jämfört med år 2014. Personalkostnaderna för YA minskade med 8,48 procent, för teatern med 5,13 procent och för KÖ med 17,31 procent. För Centralförvaltning och servicetjänster ökade personalkostnader med 0,3 procent.

Företagshälsovårdskostnaderna ökade med 14 825 euro från föregående år till 166 284 euro. I kost-

naderna ingår kostnaderna för både lagstadgad företagshälsovård och allmän sjukvård samt övriga företagshälsovårdskostnader. Den lagstadgade företagshälsovårdens andel av de totala kostnaderna ökade från 49 procent till 55 procent. Sjukvårdskostnadens andel av totala företagshälsovårdskostnader minskade med fyra procentenheter till 43 procent. Antalet sjukfrånvarodagar minskade från 3 405 dagar år 2014 till 3 246 dagar år 2015.

Under året erhöll 11 personer ålderspension och tre personer erhöll deltidspension.

En separat personalrapport har uppgjorts för år 2015.

2.4 Bedömning av de viktigaste riskerna och osäkerhetsfaktorerna samt andra faktorer som inverkar på verksamhetens utveckling

Med begreppet risk avses eventualiteten att en sådan händelse inträffar som kan innebära att uppsatta mål inte nås, skada samkommunens ekonomi eller anseende eller att personskador uppstår. Det kan också betyda att en möjlighet går förlorad. Risker bedöms på basen av möjlig inverkan samt sannolikheten att risken realiserar.

Svenska Österbottens förbund för utbildning och kultur grupperar riskerna enligt följande:

1. *Strategiska risker*
2. *Ekonomiska risker*
3. *Operativa risker*
4. *Skaderisker*

Strategiska risker inverkar på organisationen och verksamheten, t.ex. bedömning av utbud, efterfrågan och kvaliteten på tjänster och produkter, image och relationer till samarbetspartners och ägare. Inbesparingarna inom den offentliga sektorn utgör en central risk i samkommunens verksamhet. Framskridandet av förvaltningsreformen enligt statsminister Sipiläs regeringsprogram kan komma att innebära förändringar för ägarkommunerna och samtidigt påverka kommunernas ekonomi. Konjunkturläget i landskapet Österbotten och hela landet inverkar på kundunderlaget för såväl Wasa Teater som för Yrkesakademien i Österbotten. Förmågan att attrahera kunder i form av studerande för YA och teaterbesökare för Wasa Teater utgör en ständig strategisk riskfaktor.

Ekonomiska risker förknippas med likviditet och kassaflöde, lån och ränteläge, investeringar och upphandling samt projektverksamhet och dess redovisning. Eventuella förändringar i statsandelssystemet och där tillhörande resurstilldelning är alltså den mest betydande ekonomiska risken för samkommunen. Inbesparingarna inom offentliga sektorn har direkt påverkan på såväl teater- som utbildningsverksamheten. Undervisnings- och kulturministeriets (UKM) minskade utbildningsplatser och minskade finansiering åren 2014-2016 har medfört ett anpassningsbehov och fortsätter att inverka på samkommunens verksamhet även framöver, då en nedskärning om hela 10 procent av finansieringen är att vänta år 2017.

Operativa risker hänför sig till verksamhetsprocesserna, rekrytering och tillgången på kunnig personal, personalens kompetens och välmående samt informationssystemens funktionssäkerhet. Förlust av kompetens är en betydande operativ risk i samkommunen. Organisationen är sårbar för oväntade förändringar på vissa nyckelposter. En konditionsgranskning av fastigheterna vid Wasa Teater visar på ett behov av renovering i en del av fastighetsmassan. Samkommunen står från och med år 2017 utan hyresgäst för fastigheten på Seriegatan 2. Hittas ingen ny hyresgäst eller köpare för fastigheten, står samkommunen med en betydande risk.

Strategiska, ekonomiska och operativa risker kan man normalt inte försäkra sig mot, i motsats till *skaderisker*. Typiskt för skaderisker är att de uppstår plötsligt och som följd endast kan ha en förlust, aldrig en möjlig vinst. Samkommunen har lagstadgade försäkringar som omfattar personal, egendom och ansvar. Därtill finns en avbrottsförsäkring tecknad för verksamheten för eventuella skador förorsakade av avbrott i delar av verksamheten. Samkommunen anlitar en försäkringsmäklare för att optimera skötseln av samtliga försäkringsfrågor.

Metoder för att kartlägga risker är att följa upp den kontinuerliga verksamheten, ekonomin och verksamhetsomgivningen, t.ex. på basen av rapporter, förfrågningar och utomstående sakkunskap. Då riskerna är identifierade, kan de bedömas enligt deras eventuella konsekvenser eller kostnader samt rangordnas enligt omfattning. På basen av identifierade risker som bedömts som väsentliga, skapas metoder som främjar riskhanteringen inom de centrala utvecklingsområdena och bestäms de nödvändiga åtgärderna. Avsikten är att ha en systematisk verksamhet för riskhanteringen för att nå uppsatta mål med hänsyn till kostnaderna. Som mål för riskhanteringen kan vara att reducera, dela eller undvika risker så att konsekvenser och sannolikheter fås ner på godtagbara nivåer. En viss risk måste i regel accepteras.

2.5 Miljöfaktorer

Campus Kungsgården miljöcertifierades hösten 2014 enligt miljöstandarden ISO 14001. År 2015 var därför det första året med en miljöcertifiering som omfattar alla delar av samkommunens verksamhet på området. Samkommunens utgångspunkt beträffande miljöarbetet är att fylla de egna och kundernas lagstadgade och funktionella krav. Miljötänkandet är en del av den ordinarie verksamheten i hela samkommunen och ska enligt fastställda målsättningar på sikt beröra hela organisationen. I utbildningen är målsättningen att lära ut miljömedvetenhet och ge kunskap om hållbar utveckling genom ett ständigt förbättrande miljöarbete.

För att förankra och att implementera miljöarbetet har under året upprättats fem miljögrupper som tillsammans täcker in alla verksamhetsområden vid Campus Kungsgården. Miljögrupperna är:

Naturbruk

Lantbruk och skollägenheten, skogsbruk och skogslägenheten och trädgårdsskötsel

Välfärd och service

Skönhetsområdet, social- och hälsoområdet, kosthållsbranschen och matserveringen

Teknik och energi

Maskin-, metall- och energiteknik, el- och automationsteknik, fordons- och transportteknik, husteknik och byggnadsbranschen samt central-lager

Administration och IT

IT, internat och administrationspersonal

Fastigheten

Fastighetsområdet

Miljögruppernas arbete samordnas av kvalitets- och miljötjänster, som årligen redovisar miljöarbetets resultat till ledningsgrupperna.

Byggnadstiden försvårade jämförelser av mätningar inom miljöområdet. Det ansågs därför inte ändamålsenligt att fastslå kvantifierbara miljömål för år 2015. I takt med att verksamheten på området har nått en normalfunktion har det under året utarbetats ett antal mätsystem som underlättar uppföljning av miljömål, t.ex. mätning för el-,

vatten- och fjärrvärmeförbrukning, i tillägg till uppföljning av avfallshanteringen. Olika delar av verksamheten kan i tillägg ha egna uppföljningar som är av intresse för det egna området. I slutet av år 2015 fastslogs kvantifierbara miljömål för år 2016.

Samkommunen har under året erhållit ett energicertifikat för Campus Kungsgården. Certifikatet utfärdades i samband med bygglovsförfarandet och grundar sig på den kalkylerade energiförbrukningen. Byggnadens energiprestandavärde har klassats till värdet B på en skala från A till G, där A representerar bästa energivärdet.

En ny upphandlingsstrategi har utarbetats för SÖFUK för 2016–2020. Den övergripande målsättningen med upphandlingsverksamheten är att alla upphandlingar ska präglas av effektivitet, kompetens och samverkan där totalekonomiskt mest fördelaktiga resultat är målet. År 2018 ska kvalitets- och miljöaspekten beaktas i minst 65 procent av det totala antalet upphandlingar inom samkommunen.

Informationsarbete har även gjorts för att främja hållbar utveckling, attityder och för att förankra miljösystemet bland studerande och personal, bl.a. läggs numera en miljöfras automatiskt till i våra e-postmeddelanden.

En relativt mild vinter medverkade också till att samkommunens totala elenergiförbrukning för år 2015 minskade med 10 procent i jämförelse med året innan.

SÖFUK:s elförbrukning

Elförbrukning totalt	kWh
2009	4 124 068
2010	4 265 263
2011	4 108 466
2012	4 099 484
2013	4 292 457
2014	4 224 545
2015	3 801 838

3. Redogörelse för hur samkommunens interna tillsyn har ordnats

Intern kontroll omfattar de åtgärder som vidtas av ledningen i syfte att:

- Säkerställa att verksamheten är ekonomisk och resultatrik
- Säkerställa att de uppgifter som ligger till grund för besluten är tillräckliga och tillförlitliga
- Säkerställa att besluten följer lag och föreskrifter
- Säkerställa att tillgångar och resurser tryggas

Syftet och målsättningarna med den interna kontrollen beskrivs i den anvisning för intern kontroll som reviderades hösten 2013 och fastställdes i samkommunstyrelsen 19.2.2014 § 17. I anvisningen för intern kontroll beskrivs samkommunens kontrollsystem och sambandet mellan tjänsteinnehavarnas, arbetstagarnas och de förtroendevaldas uppgifter samt dessa personers ansvar vid organiserandet och genomförandet av den interna kontrollen.

Samkommunstyrelsen bär det övergripande ansvaret för organiseringen av den interna kontrollen och har sålunda gett regler för hur den interna kontrollen ska ordnas inom samkommunen. Samkommunen har fastställt förvaltningsstadga, instruktioner och beslut som reglerar beslutanderätt och ansvar.

Huvudansvarsområdena utvärderar årligen, före uppgörandet av verksamhetsberättelsen, hur den interna kontrollen och riskhanteringen fungerar. Direktionerna och nämnden rapporterar till samkommunstyrelsen om iaktagna förbättringsområden och förbättringsåtgärder. Dessutom har även samkommunens ledningsgrupp nu för tred-

je året utvärderat hur den interna kontrollen och riskhanteringen fungerar ur ett helhetsperspektiv. Redogörelserna baserar sig på en självutvärdering som innehåller följande delområden:

1. *Ledningssätt och organisationskultur*
2. *Uppställande av mål och uppföljning av hur målen uppnåtts*
3. *Riskhantering*
4. *Information och kommunikation*
5. *Uppföljning*

På basen av rapporteringen gör samkommunstyrelsen en helhetsutvärdering över ändamålsenligheten med samkommunens kontrollsystem och riskhantering.

För att utvärdera ordnandet av den interna kontrollen och riskhanteringen har en utvärderingsblankett utarbetats och användandet av denna har godkänts av samkommunstyrelsen. Samkommunstyrelsens helhetsbedömning baserar sig således på respektive organs självutvärdering av nuläget. Beredningen av redogörelsen till samtliga organ har skett hos organets tjänsteinnehavare. I praktiken har självutvärderingen gjorts i respektive ledningsgrupp, vilket betyder att utvärderingen gjorts på en bred bas.

Iakttagande av stadganden, bestämmelser och beslut

Om rätten att överta beslut stadgas i kommunalagen § 51. Styrelsens, direktörens och organens övervakningsansvar bestäms i samkommunens förvaltningsstadga. Styrelsen har fastställt rapporteringsskyldighet och följer upp de ledande tjänsteinnehavarnas beslutsfattande. Verksam-

heten redovisas öppet och på ett sätt som möjliggör insyn och kontroll från ägarkommuner, deras kommunmedlemmar, statliga myndigheter samt andra intressenter. God förvaltningssed tillämpas i samkommunens verksamhet och beslutsfattande och de värderingar som definieras i strategin förverkligas i den praktiska verksamheten.

I självutvärderingen lyfts revideringen av samkommunens styrande dokument fram som ett utvecklingsområde för det kommande året.

Måluppställning och uppföljning

Samtliga huvudansvarsområdets strategiska målsättningar har härletts från samkommunens övergripande målsättningar så att de bidrar till att uppnå samkommunens strategiska mål. Genom budgetändringar, som görs två gånger per år och som godkänns av samkommunstyrelsen, tas förändringar i grunderna för inkomster och utgifter ständigt i beaktande. Delårsrapporter har uppgjorts enligt situationen per 31.3, 30.6, 30.9 och 31.10 där budgetutfallet för ekonomin utvärderats. Den ekonomiska situationen per dessa datum har rapporterats via huvudansvarsområdets organ till samkommunstyrelsen.

Den interna kontrollen inom måluppställningen och uppföljningen är god. Statens nedskärningar och överlag en krympande ekonomi i landet är ett gemensamt hot för samtliga huvudansvarsområden inom samkommunen. Inom Yrkesakademien i Österbotten fästs särskild vikt vid arbetet med att öka försäljningen inom utbildning, handledning och tjänster. Även inom Wasa Teater bedöms utveckling och undersökning av alternativa inkomstkällor, vid sidan om föreställningsverksamheten, vara en central utvecklingsåtgärd under det kommande året.

En systematisering av målutvärderingsfunktionen i verksamheten är en central utvecklingsåtgärd inom samkommunen. Inom Wasa Teater har strategiska målsättningar fastställts under året tillsammans med personalen. Målsättningarnas implementering och förverkligande bör följas upp och utvärderas i slutet av verksamhetsåret.

Ordnanandet av riskhanteringen

Svenska Österbottens förbund för utbildning och kultur eftersträvar en helhetsbetonad riskhantering. Riskhanteringen ska rikta in sig på samkommunens mål och de största hoten mot dessa och

ska ske på följande nivåer:

1. *En effektiv strategisk och operativ ledning för att uppnå uppsatta mål, främja konkurrensen och för att kunna ta tillvara möjligheter i verksamheten*
2. *Igenkännande, bedömning och hantering av olika risker som en del av verksamheten*
3. *Uppföljning och bedömning av riskhanteringen och övervakningen och att dessa är tillräckliga och funktionella samt av rapporteringen till ledningen och övriga ansvariga*

En fungerande riskhantering sker i följande steg:

1. *Kartläggning eller identifiering av risker*
2. *Bedömning av identifierade risker*
3. *Metoder för att hantera identifierade risker utvecklas*

Riskhanteringen inom samkommunen är en del av den löpande interna ledningsfunktionen. Huvudansvarsområdena har bedömt de mest betydande riskerna i samband med självutvärderingen av den interna kontrollen och riskhanteringen. Fortfarande sker inte riskhanteringen och rapporteringen systematisk i verksamheten.

Förvaltning av tillgångar och informationshantering

Anskaffningsverksamheten regleras av EU:s upphandlingsdirektiv och nationell lagstiftning samt samkommunens egna upphandlingsdirektiv. Upphandlingsstrategi och upphandlingsdirektiv för samkommunen för åren 2016-2020 fastställdes i samkommunstyrelsen 9.12.2015 § 133. Sedan år 2009 fungerar upphandlingsfunktionen som en centraliserad specialfunktion, vilket har visat sig vara mycket framgångsrikt. Numera är upphandlingsfunktionen en välinarbetad funktion som används av alla sektorer.

Gällande delområdet information och kommunikation kan konstateras att samkommunen har systematiska kanaler för extern kommunikation och metoder med vilka huvudansvarsområdena kan förmedla information till kunder, samarbetspartners, intressegrupper, myndigheter m.fl. Enligt en intern överenskommen arbetsordning förnyades först WT:s hemsida, sedan YA:s följt av KÖ:s hemsida. Under det senaste året förnyades SÖFUK:s hemsida och de gemensamma intranätssidorna.

Den interna kontrollen ger en skälig försäkran om verksamhetens resultat, lagenlighet och god förvaltningssed, säkrande av tillgångar och egendom samt tillräckligt med påtaglig verksamhetsrelaterad och ekonomisk information som behövs för att leda organisationen. Den interna kontrollen baserar sig dock inte på en systematisk identifiering av risker. De största utvecklingsområdena finns fortsättningsvis inom riskhantering och inom systematiska självutvärderingar. En central utvecklingsåtgärd som lyfts fram i utvärderingen är granskning av den interna kontrollfunktionen överlag inom samkommunen under det kommande året. På basen av den självutvärdering av nuläget som gjorts kan sammanfattningsvis konstateras att medeltalet för hela utvärderingen förbättrats till 4,97 på en skala 1–5.

Hur den interna revisionen ordnats

Den interna revisionen har i uppgift att med systematiska metoder bedöma hur den interna kontrollen fungerar och hur effektiv den är och att stöda ledande tjänsteinnehavare och organ vid genomförandet av riskhanteringen. Genom ett samarbetsavtal med Vasa sjukvårdsdistrikt har samkommunen en assistent för den interna kontrollen anställd på deltid för utförande av intern revision. Den interna revisionens syfte, ansvar och befogenheter framgår ur de direktiv för den interna revisionen som samkommunens styrelse fastställt 6.6.2012 § 76. Styrelsen godkänner årligen den interna revisionens arbetsprogram.



Chefsekonom Marina Vikberg-Grönlund

4. Räkenskapsperiodens resultatanalys och finansiering av verksamheten

4.1 Ekonomisk översikt

Resultaträkning

Räkenskapsperiodens resultat efter avskrivningar är 97 733,71 euro vilket kan anses vara ett gott resultat för samkommunen. Därtill bokförs en minskning (+) av avskrivningsdifferensen om 28 363,76 euro och samtidigt en ökning (-) av avskrivningsdifferensen om 150 000 euro. Investeringsreserveringen som i förra bokslutet gjordes för saneringen av internat 1 i Gamla Vasa om 150 000 euro upplöses (minskas). 100 000 euro bokförs som minskning av egna fonder vilket gör att räkenskapsperiodens överskott slutligen blir 226 097,47 euro.

Yrkesakademien i Österbotten (YA) uppvisar ett underskott om 169 569,28 euro i jämförelse med ett överskott om 973 744,62 euro året innan. YA har nu sitt sjunde verksamhetsår bakom sig. Med tanke på att verksamhetens intäkter för YA minskat totalt sett med 3,6 miljoner euro eller ca 14 procent från år 2014 till år 2015, kan man ändå se resultatet som tillfredsställande. YA har många år bakom sig av nedskärningar och år 2015 var inget undantag. Enhetspris för studerande inom den

grundläggande yrkesutbildningen beviljades under året för 25 studerandeårsverken färre än året innan eller för 1 395 studerandeårsverken med ett sänkt enhetspris om 1,7 procent. Enhetspris för studerande inom tilläggsutbildning beviljades för 236,8 årsverken.

Wasa Teater–Österbottens regionteater (WT) uppvisar ett underskott om 22 801,39 euro i jämförelse med ett överskott åren innan om 19 358,11 euro. Teaterns statsandelar (enhetsprisfinansiering och behovsprövad finansiering) minskade med dryga 20 000 euro totalt sett i jämförelse med året innan.

KulturÖsterbotten (KÖ) uppvisar ett överskott om 9 170,87 euro i jämförelse med ett överskott om 29 512,17 euro året innan.

Centralförvaltning och servicetjänster uppvisar ett överskott om 533 570,86 euro (exkl. avskrivningsdifferenser). De externa intäkterna för enheten består till största delen av hyresintäkter från fastigheter som hyrs ut åt utomstående. Under

året har ingen investeringsdel, som ingår som en summa per studerande i enhetsprisfinansieringen (426,78 euro per studerandeårsverke, eller totalt ca 595 000 euro), uppburits som intern hyra. Den interna hyran har bestått av förverkligade fastighetskostnader och räntekostnader för betalda räntor på upptagna lån.

Verksamhetens intäkter minskade totalt sett med 12,8 procent eller 3,9 miljoner euro i jämförelse med året innan bl.a. beroende på ytterligare minskad försäljning av arbetskraftspolitisk utbildning inom YA, minskad enhetsprisfinansiering och minskade biljettintäkter för teatern. Försäljningsintäkterna består till en avsevärd del (83 procent) av enhetspriser som erhålls från staten. YA:s enhetsprisfinansiering var totalt 17 294 807 euro eller ca 79 procent av YA:s externa verksamhetsintäkter. I enhetsprisfinansieringen ingår resultatbaserad finansiering och behovsprövad förhöjning där bl.a. medel för Mästare på svenska projektet ingår. Mästare på svenska beviljades medel för översättningar, tolkhjälp, koordination och information i samband med Taitaja-Mästare tävlingarna, som under året arrangerades i Åbo. Den behovsprövade förhöjningen erhöles endast för Mästare på svenska. WT:s enhetsprisfinansiering, inklusive behovsprövade finansiering, uppgick till 1 201 832 euro eller 40 procent av WT:s externa verksamhetsintäkter. Avgiftsintäkterna minskade med 13,6 procent under året medan understöd och bidrag minskade med ca 800 000 euro i jämförelse med året innan. Detta beroende på ett mellanår i projektverksamheten, då året inföll mellan två EU-programperioder.

Verksamhetens kostnader minskade totalt sett med 8,5 procent eller med ca 2,3 miljoner euro i jämförelse med året innan. De totala externa kostnaderna under året uppgick till 25 091 969,79 euro. Inom samkommunen minskade personalkostnaderna med hela 7,42 procent (5,93 procent år 2014) eller 1,35 miljoner euro jämfört med år 2014, där bl.a. kollektivavtalsenliga förhöjningar av lönerna fr.o.m. 1.7.2015 ingår med en kostnadseffekt om 0,4 procent inom hela kommunsektorn. Antalet bruttoårsverken minskade markant i jämförelse med år 2014. Sammanlagt utbetalades 16 856 845,38 euro i löner och lönebikostnader. WT:s personalkostnader minskade med 5,1 procent medan KÖ:s minskade med 17,3 procent jämfört med året innan. YA:s lönekostnader minskade med 8,5 procent jämfört med året innan medan

Centralförvaltning och servicetjänsters lönekostnader låg ungefär på samma nivå som året innan.

Kostnaderna för materialinköp minskade med 7,7 procent jämfört med år 2014. Totalt köptes material för 2 889 545,77 euro. Köp av tjänster minskade också jämfört med föregående år med 9,8 procent. Övriga verksamhetskostnader minskade kraftigt eller med 19,9 procent bl.a. på grund av minskade hyreskostnader i och med uppehåll i hyresavtalet gällande Korsnäsfastigheten och korriigerad fastighetsskatt i Vaså.

Verksamhetsbidraget minskade från föregående års nivå med ca 1,3 miljoner euro. De finansiella intäkterna låg på ungefär samma nivå som året innan. Räntekostnaderna för samkommunens lång- och kortfristiga lån uppgick till ca 264 000 euro. Räntekostnaderna har dock kunnat hållas på en låg nivå p.g.a. det synnerligen låga ränteläget på kortfristiga krediter under året. Sammanlagt uppgår de finansiella posterna till -252 637,35 euro.

Avskrivningarna sjönk med 1,4 procent i jämförelse med föregående år. Avskrivningarna uppgick till 1 276 351,39 euro jämfört med 1 294 977,62 euro året innan.

Balansräkning

Balansomslutningen minskade med ca 600 000 euro jämfört med år 2014 så att den vid bokslutstidpunkten är 46 829 813,45 euro. Byggnadernas balansvärde ökade med ca 373 000 euro som en följd av ibruktagandet av renoverade byggnader under året. Balansposten maskiner och inventarier minskade med ca 170 000 euro under året. Pågående projekt i gruppen materiella tillgångar uppgår vid bokslutstidpunkten till ca 181 000 euro och består i huvudsak av saneringsprojekt, såsom internat 5 och 6, som inte tagits i bruk under året.

I gruppen placeringar ökade aktier och andelar under året med 832 500 euro i och med köp av aktier i Fastighets ab Brändö Campus och bildandet av Edu YA Ab.

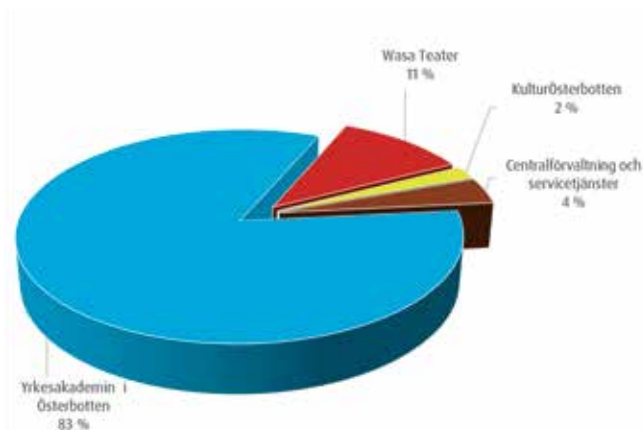
Inom rörliga aktiva, som minskade totalt med 985 740,92 euro, minskade fordringarna med ca 1,1 miljoner euro. Finansiella värdepapper och kassa och bank ligger på samma nivå som året innan. Omsättningstillgångarna som ökade med ca 122 000 euro uppgår till ca 710 000 euro. Beloppet

består till största delen av halvfärdiga eller färdigställda hus som studerande bygger eller har byggt och som är osålda. Grundkapitalet är på samma nivå som tidigare eftersom samkommunen inte har uppburit kommunala betalningsandelar från ägarkommunerna under året.

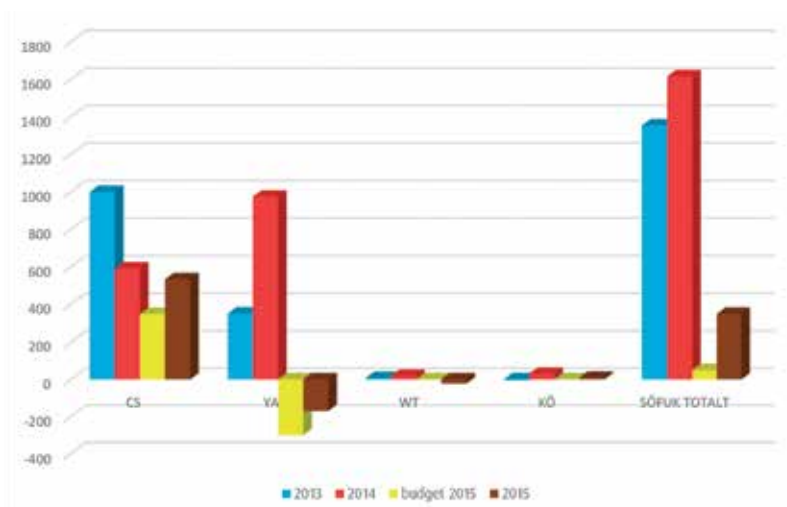
Samkommunen har räntebärande långfristigt främmande kapital om 8 888 528,20 euro. Under

året har långfristigt främmande kapital minskats via amorteringar om 576 291,20 euro. Samkommunens kortfristiga främmande kapital har via kommuncertifikatsprogram ökat under året med 0,5 miljoner euro och uppgår vid bokslutstillfället till 1,5 miljoner euro.

Omsättningsfördelning enligt huvudansvarsområden enligt bokslutet 31.12.2015



Verksamhetsresultat (exkl. finansiella poster och avskrivningsdifferens) 1000 €



4.2 Resultaträkning och nyckeltal

	Förverkligat 2015 1 000 €	Förverkligat 2014 1 000 €
Verksamhetens intäkter		
Försäljningsintäkter	22 245	25 226
Avgiftsintäkter	436	504
Understöd och bidrag	2 836	3 665
Övriga verksamhetsintäkter	1 058	1 083
	26 575	30 478
Förändring av produktlager	144	-136
Verksamhetens kostnader		
Personalkostnader		
Löner och arvoden	-13 418	-14 646
Lönebikostnader		
Pensionskostnader	-2 737	-2 852
Övr lönebikostnader	-702	-709
Köp av tjänster	-3 878	-4 298
Material, förnödenheter och varor	-2 889	-3 130
Understöd	-158	-162
Övriga verksamhetskostnader	-1 310	-1 635
	-25 092	-27 432
Verksamhetsbidrag	1 627	2 910
Finansiella intäkter och kostnader		
Ränteintäkter	0	0
Övriga finansiella intäkter	12	12
Räntekostnader	-264	-233
Övriga finansiella kostnader	-1	-4
	-253	-225
Årsbidrag	1 374	2 685
Avskrivningar	-1 276	-1 295
Räkenskapsperiodens resultat	98	1 390
Förändring av reserver och fonder		
Förändringar i avskrivningsdifferens, ökning (-)	-122	-613
Förändringar i reserver, minskning (+)	150	485
Förändringar i fonder, minskning (+)	100	-176
Räkenskapsperiodens överskott	226	1 086
RESULTATRÄKNINGENS NYCKELTAL	2015	2014
Verksamhetsintäkter/Verksamhetskostnader, %	106,5 %	110,6 %
Årsbidrag/Avskrivningar, %	107,7 %	207,3 %

4.3 Finansieringsanalys och nyckeltal

	2015 1 000 €	2014 1 000 €
Kassaflödet i verksamheten		
Årsbidrag	1 374	2 685
Extraordinära poster	0	0
Korrektivposter till internt tillförda medel	-9	-84
Kassaflödet för investeringarnas del		
Investeringsutgifter	-1 634	-3 693
Fin.andelar för investeringsutgifter	0	431
Försäljn. inkomster av tillg.bland bestående aktiva	9	84
Verksamhetens och investeringarnas kassaflöde	-260	-577
Kassaflödet för finansieringens del		
Förändringar i eget kapital	0	600
Förändringar i lånebeståndet		
Ökning av långfristiga lån	0	5 000
Minskning av långfristiga lån	-576	-451
Förändring av kortfristiga lån	500	-8 300
	-76	-3 751
Övriga förändringar av likviditeten		
Förvaltade medel och förvaltad kapital ökning(+)/minskning(-)	-17	2
Omsättningstillgångar ökning(-)/minskning(+)	-122	148
Kortfristiga fordringar ökning(-)/minskning(+)	1 104	5 204
Räntefria kort- och långfristiga skulder ökning(+)/minskning(-)	-633	-1 331
Kassaflödet för finansieringens del	256	872
Förändring av likvida medel	-4	295
Likvida medel 31.12.	431	435
Likvida medel 1.1.	435	140
Förändring av likvida medel	-4	295
FINANSIERINGSANALYSENS NYCKELTAL	2015	2014
Verksamhetens och investeringarnas kassaflöde under 5 år, 1000€	-14 012	-13 033
Intern finansiering av investeringar, %	84,1 %	82,3 %
Låneskötselbidrag	1,95	4,27
Likviditet, kassadagar	5,74	4,97

Verksamhetens och investeringarnas kassaflöde under fem år, €

Delresultatet mellan verksamhetens och investeringarnas kassaflöde i sig är ett nyckeltal, vars positiva belopp anger hur mycket av kassaflödet som blir över för låneamorteringar och förstärkning av kassan. Ifall beloppet är negativt anger det att utgifter antingen måste finansieras med befintliga kassamedel eller med lån. Verksamhetens och investeringarnas kassaflöde under 5 år ger en uppföljning av självfinansieringen av investeringar för bokslutsåret och under en längre tid. Kassaflödet under fem år är för SÖFUK -14 miljoner euro (-13 miljoner euro år 2014) beroende på de stora investeringar som gjorts, speciellt under åren 2012–2013.

Intern finansiering av investeringar, %

= $100 * \text{årsbidrag} / \text{egen anskaffningsutgift för investeringar}$

Nyckeltalet anger hur stor del av den egna anskaffningsutgiften för investeringar som har finansierats med internt tillförda medel. Nyckeltalet för SÖFUK 31.12.2015 var 84,1 procent vilket betyder att till ca 16 procent har investeringarna under året finansierats genom upptagande av kort- och långfristigt främmande kapital och en mindre del genom försäljning av tillgångar bland bestående aktiva.

Låneskötselbidrag

= $(\text{årsbidrag} + \text{räntekostnader}) / (\text{räntekostnader} + \text{amorteringar på lån})$

Låneskötselbidraget visar om inkomstfinansieringen täcker räntebetalningar och låneamorteringar. Inkomstfinansieringen är tillräcklig om nyckeltalets värde är 1 eller större. Samkommunens låneskötselförmåga är god om nyckeltalets värde är över 2, tillfredsställande om nyckeltalet är 1–2 och svag om värdet är lägre än 1. Låneskötselbidraget för SÖFUK är 1,95 vilket betyder att låneskötselförmågan är tillfredsställande (4,27 år 2014).

Likviditet

= $365 \text{ dagar} * \text{likvida medel } 31.12 / \text{Kassautbetalningar under räkenskapsperioden}$

Samkommunens likviditet uttrycks i antalet kassadagar. Nyckeltalet anger hur många dagars kassautbetalningar som kan täckas med de likvida medlen. SÖFUK:s kassa hade en täckning på 5,74 dagar per 31.12.2015 i jämförelse med 4,97 dagar året innan.

4.4 Balansräkning och nyckeltal

	2015	2014
	1 000 €	1 000 €
A BESTÅENDE AKTIVA	44 117	43 784
II Materiella tillgångar	36 604	37 098
1. Mark- och vattenområden	777	777
2. Byggnader	33 895	33 522
3. Fasta konstruktioner och anordn.	351	375
4. Maskiner och inventarier	1 398	1 567
5. Övriga materiella tillgångar	2	2
6. Förskottsbetalningar och pågående nyanläggningar	181	855
III Placeringar	7 513	6 686
1. Aktier och andelar	7 395	6 568
4. Övriga fordringar	118	118
B FÖRVALTADE MEDEL	158	135
2. Donationsfondernas särsk. täckning	140	117
3. Övriga förvaltade medel	18	18
C RÖRLIGA AKTIVA	2 555	3 540
I Omsättningstillgångar	710	587
1. Material och förnödenheter	201	182
2. Varor under tillverkning	509	405
3. Färdiga produkter/varor	0	0
II Fordringar	1 414	2 518
Långfristiga fordringar	14	150
4. Resultatregleringar	14	150
Kortfristiga fordringar	1 400	2 368
1. Kundfordringar	752	969
3. Övriga fordringar	228	506
4. Resultatregleringar	420	893
III Finansiella värdepapper	4	4
1. Aktier och andelar	4	4
IV Kassa och bank	427	431
AKTIVA TOTALT	46 830	47 459
A EGET KAPITAL	30 815	30 712
I Grundkapital	11 576	11 576
II Uppskrivningsfond	13 360	13 383
III Övriga egna fonder	933	1 033
IV Överskott från tid.räkenskapsper.	4 720	3 634
V Räkenskapsper. över-/underskott	226	1 086
B AVSKRIVNINGSDIFFERENS OCH RESERVER	787	815
1. Avskrivningsdifferens	787	665
2. Reserver	0	150
D FÖRVALTAT KAPITAL	225	219
2. Donationsfondernas kapital	194	188
3. Övrigt förvaltad kapital	31	31
E FRÄMMANDE KAPITAL	15 003	15 713
I Långfristigt	8 889	9 465
2. Lån från finansinstitut	8 889	9 465
II Kortfristigt	6 114	6 248
2. Lån från finansinstitut	2 076	1 576
5. Erhållna förskott	0	0
6. Skulder till leverantörer	1 295	1 423
7. Övriga skulder	161	424
8. Resultatregleringar	2 582	2 825
PASSIVA TOTALT	46 830	47 459
BALANSRÄKNINGENS NYCKELTAL	2015	2014
Soliditetsgrad, %	67,5 %	66,4 %
Relativ skuldsättningsgrad, %	56,5 %	51,6 %
Akkumulerat över-/underskott, 1000€	4 946	4 720
Lånestock 31.12, 1000€	10 965	11 041
Lånefordringar, 1000€	0	0

Soliditetsgrad, %

=100*(eget kapital + avskrivningsdifferens + reserver) / (hela kapitalet – erhållna förskott)

Soliditetsgraden mäter samkommunens soliditet, förmåga att bära underskott och dess kapacitet att klara av sina åtaganden på lång sikt. En genomsnittlig soliditetsgrad på 70 procent kan anses vara ett eftersträvanvärt mål inom den kommunala sektorn. SÖFUK:s soliditetsgrad var 67,5 procent (66,4 % år 2014), vilket är en tillfredställande nivå.

Relativ skuldsättningsgrad, %

=100*(främmande kapital – erhållna förskott) / driftsinkomster

Den relativa skuldsättningsgraden anger hur stor del av samkommunens driftsinkomster som skulle behövas för att återbetala det främmande kapitalet. Ju lägre värde nyckeltalet har desto bättre möjligheter har samkommunen att klara av återbetalning av skulder genom intern finansiering. SÖFUK:s relativa skuldsättningsgrad är 56,5 procent (51,6 procent år 2014).

Lånestock 31.12

=främmande kapital – (erhållna förskott + skulder till leverantörer + resultatregleringar + övriga skulder)

Med samkommunens lånestock avses främmande kapital som löper med ränta. SÖFUK:s lånestock uppgår till 10 964 819 euro (11 041 111 euro år 2014).

4.5 Samkommunens totala inkomster och utgifter

INKOMSTER	1 000 €	UTGIFTER	1 000 €
Verksamhet		Verksamhet	
Verksamhetsintäkter	26 575	Verksamhetskostnader	25 092
Ränteintäkter	0	- Förändring av produktlager	-144
Övriga finansiella intäkter	12	- Tillverkning för eget bruk	0
		Räntekostnader	264
Rättelseposter till internt tillförda medel		Övriga finansiella kostnader	1
- Överlåtelsevinster på nyttigheter	-9		
som hör till bestående aktiva		Rättelseposter till internt tillförda medel	
Investeringar		Förändring av avsättningar	
Finansieringsandelar för investeringsutgifter	0	- Ökn. (+) minskn (-) av avsättningar	0
Överlåtelseinkomster av nyttigheter	9	- Överlåtelseförluster för nyttigheter	0
som hör till bestående aktiva		som hör till bestående aktiva	
Finansieringsverksamhet		Investeringar	
Minskning av utlåning	0	Investeringsutgifter	1 634
Ökning av långfristiga lån	0	Finansieringsverksamhet	
Ökning av kortfristiga lån	500	Ökning av utlåningen	0
Ökning av eget kapital	0	Minskning av långfristiga lån	576
		Minskning av kortfristiga lån	0
		Minskning av eget kapital	0
Totala inkomster sammanlagt	27 087	Totala utgifter sammanlagt	27 423

5. Behandling av räkenskapsperiodens resultat

Samkommunstyrelsens förslag till samkommunstämmans

Balansomslutningen uppgår till 46 829 813,45 euro och överskottet från tidigare år uppgår till 4 720 293,67 euro.

Räkenskapsperiodens 1.1–31.12.2015 resultat utgör 226 097,47 euro och hänför sig till samkommunens olika uppgiftsområden på följande sätt:

Underskott från Yrkesakademien i Österbotten	-169 569,28 €
Överskott från KulturÖsterbotten	9 170,87 €
Underskott från Wasa Teater	-22 801,39 €
Överskott från Centralförvaltning och servicetjänster	533 570,86 €
Finansiella poster	-252 637,35 €
Sammanlagt	97 733,71 €
Minskning av avskrivningsdifferens (+)	28 363,76 €
Ökning av avskrivningsdifferens (-)	-150 000,00 €
Minskning av reserver (+)	150 000,00 €
Ökning av reserver (-)	0,00 €
Minskning av fond (+)	100 000,00 €
Ökning av fond (-)	0,00 €
Totalt	226 097,47 €

Räkenskapsperiodens överskott efter förändringar i avskrivningsdifferensen, reserverna och fonden är 226 097,47 euro.

Samkommunstyrelsen föreslår för samkommunstämmans att minska avskrivningsdifferensen med 28 363,76 euro och öka avskrivningsdifferensen med 150 000 euro i.o.m. ibruktagande av internat I i Gamla Vasa.

Samkommunstyrelsen föreslår för samkommunstämmans att minska investeringsreserven som bildades i bokslutet år 2014 för investeringsprojektet internat I i Gamla Vasa med 150 000 euro.

Samkommunstyrelsen föreslår för samkommunstämmans att minska Campusfond Brändö med 100 000 euro i samband med utbetalning av projektbidrag enligt inlämnad anhållan till Yrkeshögskolan Novia under året.

Samkommunstyrelsen föreslår för samkommunstämmans att räkenskapsperiodens överskott om 226 097,47 euro lämnas kvar på resultatkontot och ökar det egna kapitalet.

6. Tablåer över budgetutfallet

6.1 Driftsekonomidelens utfall per huvudansvarsområde

Driftsbudgeten

Totalt sett var budgetdisciplinen god i verksamheten år 2015. Å ena sidan förverkligades driftskostnaderna till 98,4 procent av budgeten, å andra sidan förverkligades verksamhetens intäkter till 98,3 procent av budgeten. I eurobelopp underskred driftskostnaderna budgeten med 411 400 euro medan budgeten för verksamhetens intäkter underskreds med 466 227 euro. Årsbidraget blev dock ca 0,3 miljoner euro bättre än budgeterat och räkenskapsperiodens resultat blev också bättre än budgeterat.

Personalkostnaderna förverkligades till 99 procent av budgeten. Materialkostnaderna förverkligades till 99,6 procent medan man förverkligade köp av tjänster till 94,7 procent av budgeten. Kostnader för utbetalda understöd överskred budgeten med 2,5 procent medan övriga verksamhetskostnader förverkligades till 99,1 procent.

YA:s budgeterade enhetspriser uppgick i ursprungsbudgeten till 17 527 802 euro. Statsandelsbeslutet innehöll en behovsprövad förhöjning om 80 310 euro och en resultatbaserad finansiering om 833 246 euro, vilket totalt sett var klart sämre än budgeterat. Den resultatbaserade finansieringen ändrades fr.o.m. år 2011 och innehåller en genomslagskraftsmätare (tidigare mätare för sysselsättning, fortsatta studier, avbrutna studier, genomströmning) och en personalmätare. Under

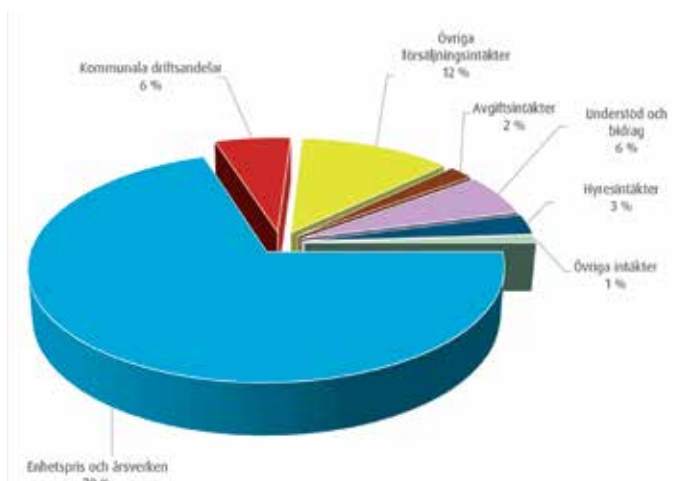
året gjordes budgetändringar så att den budgeterade enhetsprisfinansieringen överensstämde med finansieringsbeslutet. YA fick finansiering för 1 395 studerandeårsverken inom grundläggande yrkesutbildning under året medan man producerade sammanlagt 1 401 studerandeårsverken. Detta tillsammans med enhetsprisfinansiering för yrkesinriktad tilläggsutbildning ger tillsammans en total enhetsprisfinansiering om 17 294 807 euro.

Wasa Teater beviljades finansiering för 44 årsverken år 2015 vilket gav 889 832 euro i enhetsprisfinansiering. Därtill beviljades en behovsprövad förhöjning av enhetspriset för regionteaterverksamheten om 282 000 euro. Utöver detta beviljades 30 000 euro i sysselsättningsstöd. Sammanlagt uppgick enhetsprisfinansieringen till 1 201 832 euro, vilket blev bättre än budgeterat.

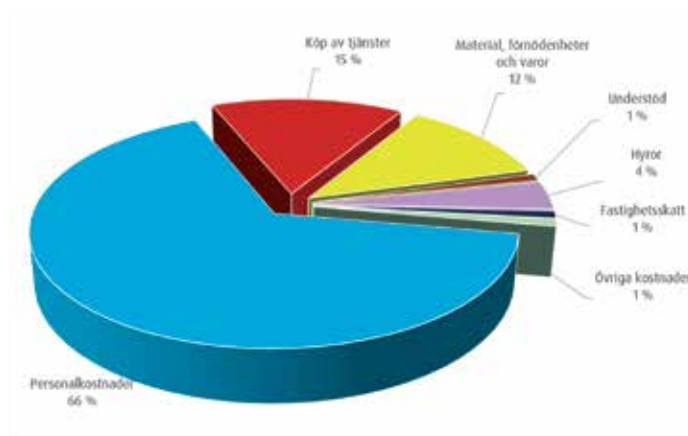
De kommunala driftsandelarna för Wasa Teater uppgick till 1 096 000 euro (1 096 000 euro år 2014), för KulturÖsterbotten 299 200 euro (299 200 euro år 2014) samt för den allmänna intressebevakningsverksamheten 284 700 euro (284 700 euro år 2014). Driftsandelarna behölls således så samma nivå som året innan.

Delårsrapporter inklusive avskrivningar och interna överföringar mellan huvudansvarsområdena gjordes per 31.3, 30.6, 30.9 och 31.10.

Intäktsfördelning enligt intäktsslag



Verksamhetskostnader enligt kostnadsslag



Investeringsbudgeten

Av investeringsbudgeten användes totalt 1 633 589 euro (94 procent) av det budgeterade 1 737 900 euro.

Centralförvaltning och servicetjänster hade efter budgetändringar reserverat 725 400 euro som investeringsutgifter för byggnader. I beloppet ingår färdigställandet av renoveringen av f.d. rektorsbostaden, internat 1 i Gamla Vasa och markarbeten invid internat i Närpes, renoveringen av internat 5 och 6 (vilket fortfarande pågår), ombyggnad av en del av byggnad 30 C till fem hyreslägenheter och byte av vattentak vid en uthyresfastighet i Gamla Vasa. I beloppet ingår även planering av ladugård för dikor. För dessa projekt användes 637 540 euro.

För investeringar i aktier och andelar hade efter budgetändringar reserverats 832 500 euro där 732 500 användes för aktieköp i Fastighets Ab Brändö Campus och 100 000 för bildandet av Edu YA Ab.

YA hade en investeringsbudget för maskiner och inventarier om totalt 150 000 euro som förverkligades till 91 procent d.v.s. 136 819 euro av det budgeterade användes. Därtill bokfördes andelar i mejeriandelslaget Milka om totalt 440 euro, sammanlagd bruttoinvestering om 137 259 euro.

Wasa Teater hade en investeringsbudget om 30 000 euro där budgeten användes till 88 procent eller 26 290 euro.

Under försäljning av bestående aktiva finns 8 589 euro som består av inkomster från inbyte av bilar både till YA och teatern.

Den totala nettoinvesteringen för samkommunen är sålunda 1 625 000 euro.

Finansieringsdelen

Budgeten för finansieringsanalysen ändrades under året utgående från ändringar som gjordes i resultaträkningen och i investeringsbudgeten. Utfallet av finansieringsanalysen avviker inte väsentligt från det planerade. Långfristigt främmande kapital minskade enligt planerna med amorteringar om knappa 0,6 miljoner euro, medan kortfristigt främmande kapital i form av kommuncertifikat ökade med 0,5 miljoner euro. Ett lägre belopp upptogs i kortfristigt främmande kapital än vad som budgeterats bl.a. eftersom årsbidraget blev bättre än vad som budgeterats. De likvida medlen vid årsskiftet uppgick till ca 431 000 euro, vilket är förändring om endast 4 000 euro från året innan.

Verksamhetsutveckling SÖFUK 2005-2015

	2005	2006	2007	2008	2009	2010	2011	2012	2013	2014	2015
Verksamhetsintäkter	29 777	31 265	32 283	28 851	30 157	31 266	32 741	32 221	31 515	30 478	26 575
Verksamhetskostnader	28 383	29 657	30 657	27 713	29 218	29 730	30 751	30 579	29 242	27 432	25 092
Verksamhetsbidrag	1 395	1 608	1 626	1 138	1 001	1 468	1 797	1 958	2 336	2 910	1 627
Verksamhetsbidrags%	4,7	5,1	5,0	3,9	3,3	4,7	5,5	6,1	7,4	9,5	6,1
Finansiella poster	96	132	141	240	39	-7	-3	-111	-177	-225	-253
Årsbidrag	1 491	1 740	1 767	1 378	1 040	1 461	1 794	1 848	2 159	2 685	1 374
Avskrivningar	870	832	817	684	964	809	835	993	982	1 295	1 276
Räkenskapsperiodens resultat	620	907	950	694	76	652	1 002	-2 412	-619	1 390	98
Bruttoinvesteringar	1 855	2 426	1 871	2 601	2 974	2 576	6 238	15 419	10 852	3 693	1 634
Nettoinvesteringar	1 845	2 398	1 753	1 635	2 856	765	-1 448	8 515	127	3 178	1 625
Studerandeantal YA totalt	2 559	2 581	2 616	2 506	2 503	7 473	6 208	7 001	8 009	6 158	5 239
SYI /YA grundl. yrkesutb.	1 115	1 130	1 128	1 154	1 497	1 457	1 457	1 447	1 434	1 446	1 401
SYH	1 444	1 451	1 488	1 352	0	0	0	0	0	0	0
Enhetspris/stud €											
SYI /YA inkl förhöjn.	8 583	8 978	9 409	10 523	10 911	10 680	11 311	11 774	11 701	11 647	10 922
SYH inkl förhöjn.	7 744	6 492	6 553	7 172	0	0	0	0	0	0	0
Teaterbesökare	44 586	35 669	41 057	33 486	28 739	41 323	38 068	44 367	36 471	36 093	30 984
Bljettintäkter	378 365	348 925	434 752	430 328	367 680	602 160	525 481	623 460	571 781	583 174	372 582
Biljettintäkt/åskådare	8,49	9,78	10,59	12,85	12,79	14,57	13,80	14,05	15,68	16,16	12,02



Direktör Ulrica Karp

6.1.1 Centralförvaltning och servicetjänster

Verksamhetsidé

Centralförvaltningens verksamhet omfattar förvaltnings- och beredningsuppgifter för de gemensamma organen samkommunstämman, samkommunstyrelsen, revisionsnämnden, samarbetskommittén, samkommunens ledningsgrupp och allmänna arbetsgrupper.

Servicetjänsterna sköter gemensamma budgeterings-, ekonomiförvaltnings- och redovisningsuppgifter som centralt ankommer på samkommunen som juridisk person. Servicetjänster ansvarar även för it-stödfunktionen och fastighetsförvaltning.

Centralförvaltningen ansvarar för den gemensamma informationsverksamheten och personalförvaltningen.

Centralförvaltningen leder och övervakar dokumentförvaltningen inom samkommunen samt

ansvarar för de handlingar som ska förvaras varaktigt.

Centralförvaltningen deltar i projektverksamhet både som projektägare och samarbetspartner.

Vision

Servicetjänster ska sköta samkommunens gemensamma administrationsuppgifter, ekonomifunktion, informationsverksamhet, it-stödfunktion, personal- och fastighetsförvaltning så ekonomiskt och effektivt som möjligt.

Centralförvaltning ska som sekretariat för samkommunens högsta beslutande organ initiera och bereda åtgärder som främjar samkommunens gemensamma mål och ger beslutsfattarna styrinstrument för utvecklande av verksamheten i enlighet med lag och förordning samt de övergripande intentioner som samkommunstämman fattat beslut om.

Målsättningar för år 2015

VERKSAMHETSMÅL	MÅLSÄTTNING	UPPFYLLT MÅLSÄTTN.			RESULTAT
		Ja	Delvis	Nej	
Vi skapar delaktighet och samarbete med våra kunder, samarbetsparter och internt inom organisationen.	Vi ger högklassig serviceproduktion som gagnar samkommunens kärnverksamhet.		x		På grund av tidsbrist har NPS-mätningar med kunder och eller samarbetsparter inte förts under året. En personalenkät över personalens trivsel och välmående har genomförts under året.
	Inom samkommunen skapas en starkare och gemensam helhetssyn genom fler gemensamma aktiviteter.	x			Kick-In och julfest har hållits tillsammans med KulturÖsterbottens och YA:s personal. Informationstillfällen för personalen har hållits i samband med UKM:s reformer fram tills reformen föll strax innan riksdagsvalet på vårvintern. Jämställdhetsplanen är under arbete.
			x		Arbetet med uppdatering av personalstrategin för åren 2016–2020 har utförts.
Utveckla verksamheten och tillgängligheten genom ny teknologi.		x			Nya webbsidor har lanserats under året. Arbetet med nya intranätssidor har också inletts under året. Intranätet i nytt utförande togs i bruk i början av år 2016. E-fakturering för privatpersoner är ännu under arbete och beräknas tas i bruk under år 2016. Fakturering av personer under 18 år har orsakat praktiska utmaningar i programmet.
			x		Flexim arbetstidsuppföljning har tagits i bruk under året.
Genom vår verksamhet bidrar vi till att trygga den svenska servicen och stöder vår öster-	Svenska språket används aktivt inom samkommunen.	x			Samkommunen är fortsättningsvis delaktig i prognostiseringsprojekt.

bottniska och finlandssvenska identitet.		x		Samkommunen har, via uppdraget att utreda ett gemensamt upprätthållarnät för fem gymnasier inom Vi 7 området, förverkligat målsättningen att delta i utredningar rörande strukturella åtgärder inom utbildningen och kulturen. Samkommunen deltog även i den s.k. Norrbackutredningen som initierades av UKM.
Vi ska skapa nya intäkter och ha stabil ekonomi.	Öka intäkterna och granska kostnadsstrukturen.	x		Uthyrningsgraden har ökat och behovet av upphyrda utrymmen har minskat under året. Samkommunens egna fastigheter har därmed använts mera effektivt.
		x		I och med den stora mängden flyktingar som kom till Finland och Korsnäs kommuns egna behov av utrymmen, har de upphyrda utrymmena vid f.d. YA enheten i Korsnäs från och med oktober månad helt övergått till fastighetsägaren, vilket märkbart underlättat den ekonomiska situationen för samkommunen.
	Produktpaket och tjänster utvecklas.	x		Genom benchmarking i utvärderingsprojekt har konstaterats att stödfunktionerna inom enheten håller en mycket konkurrenskraftig nivå.
		x		Arbetet med kulturstigen vid Campus Kungsgården har inletts inom KulturÖsterbotten och centralförvaltningen. FD Johanna Björkholm har som tidsbunden projektanställd inom intressebevakningen gjort en utredning om Kungsgårdens färgrika historia från medeltid till nutid.

Budgetens utfall 2015

1 000 €

Centralförvaltning och servicetjänster

	Bokslut 2014	Budget 2015	Bokslut 2015	Avvikelse
Verksamhetens intäkter				
Kommunala driftsandelar	285	285	285	0
Övriga intäkter	866	777	823	46
Verksamhetens intäkter totalt	1 151	1 062	1 108	46
Verksamhetens kostnader	5 299	5 347	4 984	363
Verksamhetsbidrag 1	-4 148	-4 285	-3 876	409
Interna intäkter	5 713	5 592	5 344	-248
Interna kostnader	17	18	11	7
Internt netto	5 696	5 574	5 333	-241
Verksamhetsbidrag 2	1 548	1 289	1 457	168
Avskrivningar	956	940	922	18
Driftsbudgetens överskott	592	349	535	186



Rektor Maria Slotte



6.1.2 Yrkesakademin i Österbotten

YA hade beviljats en kvot på 1 395 (2014: 1 420) studerande inom den grundläggande yrkesutbildningen under 2015. Sänkningen av kvoten jämfört med året innan beror på UKM:s nedskärningsbeslut av platserna inom grundläggande yrkesutbildningen i landet. Tillströmningen av studerande har varit god under året. Studerandekvoten inom den grundläggande yrkesutbildningen har glädjande nog överskridits med ett vägt medeltal på 1 401 studerande år 2015. Intresset för fristående examina inom grundläggande yrkesutbildningen för vuxna är fortsättningsvis stort.

Inom vuxenutbildningscentret producerades via andra finansieringsformer 418 årsverken (2014: 486 årsverken). De senaste åren har antalet studerandeårsverken, så som väntat, fortsatt minska inom arbetskraftsutbildningarna, som har minskat med hela 40 procent jämfört med året innan. Detta beror på att de statliga anslagen för arbetskraftsutbildningen i landet har minskat överlag och Österbotten i synnerhet, beroende på det goda sysselsättningsläget i landskapet. Antalet studerandeårsverken, alla finansieringsformer beaktade, minskade totalt med 5,8 procent från år 2014

till år 2015. Volymen inom läroavtalsutbildningen och utvecklingstjänster har också sjunkit jämfört med året innan. Däremot har andelen studerande inom VAS, det vill säga unga och vuxna som saknar yrkesutbildning ökat betydligt. Också språkutbildningar för invandrare har ökat under året. Studerande och kursdeltagare totalt inom YA (antal personer) har minskat år 2015 och uppgick till 5 239 (2014: 6 158).

YA erhöll även år 2015 resultatfinansiering i och med en förnyad andra placering i den nationella resultatjämförelsen bland stora yrkesutbildare. Detta är en erkänsla för det väl utförda arbetet som utförs inom YA.

Året 2015 har ekonomiskt sett varit ett utmanande år för YA, men i och med hårt och målmedvetet arbete kunde budgeten uppnås och resultatet blev t.o.m. bättre än budgeterat. Detta är delvis även ett resultat av de vidtagna sparåtgärderna under tidigare år. De ekonomiska prövningarna beräknas tyvärr fortsätta ännu de närmaste åren, men tack vare de åtgärder som vidtagits vid YA har vi alla förutsättningar att klara vårt uppdrag.

Målsättningar för år 2015

VERKSAMHETSMÅL	MÅLSÄTTNING	UPPFYLLT MÅLSÄTTN.			RESULTAT
		Ja	Delvis	Nej	
Vi skapar delaktighet och samarbete med våra kunder, samarbetsparter och internt inom organisationen.	Vi ger högklassig och flexibel utbildning som är anpassningsbar till individens, näringslivets och samhällets behov genom att ständigt utveckla utbud och innehåll i enlighet med YA:s strategi.	x			De nya examensgrunderna har tagits i bruk. Tydliga satsningen på utbildningarna inom energiklustret har inte verkställts under året, beroende på interna omorganiseringar. Mätning av sysselsättningsgraden genomfördes i maj/juni. De som utexaminerats från YA har mycket hög sysselsättningsgrad. Studerandeenkäter har gjorts, följts upp och prioriteringsområden har valts. Sökt/medverkat i 44 olika projektansökningar tillsammans med 74 olika partnerskolor och i samverkan med arbetslivet. x Antalet förstahandssökande i gemensamma elevantagningen uppnådde inte målsättningen på minst 1 sökande per nybörjarplats då antalet sökande uppgick till 0,87. x Arbetet med att implementera aktiva lärandet enligt den uppgjorda planen fortgår.
		x			
			x		
	Vi upprätthåller och utvecklar YA:s image.	x			Synligheten har stärkts ytterligare, bl.a. genom ordnande av en nordisk konferens i Helsingfors kring inlärning i arbete. Roadshow har ordnats om olika projektresultat på fem olika orter tillsammans med andra yrkesläroanstalter.
	Vi ordnar vuxenutbildningskonferens 2015.	x			Ordnades i Tammerfors i mars 2015.

	Kommunikationsprogram inom YA tas i bruk.	x		Verksamhetsplanen har förverkligats.
		x		Största delen av personalen har genomgått utvecklingsamtal och deltagit i grupputvecklingssamtal.
		x		En personalenkät är genomförd och prioriteringsområden har valts. I samband med personalenkäten genomfördes NPS-mätningar bland personalen.
		x		NPS-mätningar har enligt målsättningarna genomförts bland studerande. Svarsprocenterna blev låga för unga (17,0%) och även för vuxna (25,4%) varmed YA:s ledningsgrupp beslöt att inga analyser görs. Risken för felaktiga åtgärder bedöms som stora, ifall man analyserar svar med så låga svarsprocenter.
	Vi utvecklar IKT-användningen.	x		Fortbildning inom IKT har ordnats.
		x		1–1 pedagogiken har testats med studerande inom grundexamen för hårbranschen.
		x		Det trådlösa nätverket har byggts ut inom enheterna utgående från de tillbudsstående ekonomiska resurserna.
	Inom samkommunen skapas en starkare och gemensam helhetssyn genom fler gemensamma aktiviteter.	x		En gemensam Kick-In dag tillsammans med Centralförvaltning och servicetjänster och KÖ ordnades i Närpes. Gemensam julfest har också ordnats.
		x		Teaterföreställning har ordnats för unga studerande på fyra orter.
		x		Kulturpaketet med utgångspunkt Kungsgården har utvecklats under året. Projektet

				<p>presenterades för personalen på det gemensamma Kick-In tillfället. Utgående från materialet har projektidéer som kan tas tillvara inom utbildningen utkristalliserats.</p>
	Vi utvecklar verksamheten och tillgängligheten genom ny teknologi.	x	x	<p>Mobila verktyg som handledningshjälpmedel vid IA har testats och utvärderats genom att kontakten via Wilma har byggts upp för studerande inom husbyggnad/Vasa, ytbehandling, merkonom, social och hälsovård, skogsbruket samt maskin- och metall/ Närpes.</p> <p>Personalen har tillämpat och testat ny teknik i det egna arbetet och i utbildning/fortbildning med hjälp av Google verktyg; licens i pedagogiska verktyget GAFE samt Skype för företag har använts i distansundervisning av vuxenstuderande inom social- och hälsovård.</p>
Genom vår verksamhet bidrar vi till att trygga den svenska servicen och stöder vår österbottniska och finlandssvenska identitet.	Svenska språket används aktivt inom samkommunen.	x	x	<p>Studerande och lärare deltog i Taitaja-Mästare finalen och arrangemangen i Åbo. YA bistod i arrangemangen på svenska.</p> <p>Tränar-uppdrag i World Skills. Guldmedalj till två närvarandestuderande i International Nursing Skill Contest.</p>
Vi ska skapa nya intäkter och ha stabil ekonomi.	Vi utvecklar produktpaket och tjänster.	x	x	<p>Den fortsatta utvecklingen inom studievägar och -stigar, i samarbete mellan avdelningar och branscher, har utförts i och med planering och förverkligande av studiestigar inom ramen för de nya examensgrunderna hösten 2015 (från studieveckor till kompetenspoäng).</p> <p>15 nya/förnyade examensrättigheter har erhållits 2015.</p>

		x		Nätverk för olika målgrupper har skapats för att hitta aktuella behov av tjänster och kurser.
	Vi ökar intäkterna och granska kostnadsstrukturen.	x		En ny ledningsmodell togs i bruk från 1.1.2015.
		x		Utrymmen har effektivare bjudits ut för uthyrning.
		x		Tack vare att YA:s upphyrda utrymmen i Korsnäs nu i sin helhet återgått till fastighetsägaren, har fastighetskostnaderna lättat för YA.
		x		Kostnadsberäkningar och genomgång av prissättning har gjorts av en del enheter.
		x		Genom att aktivt söka projektfinansiering, både nationellt och internationellt för fortbildningar och utvecklingsverksamhet, har YA:s verksamhet på ett helt annat sätt kunnat breddas än utan denna verksamhet. Personalen har via projektfinansiering god tillgång och möjlighet att erhålla det senaste inom egna arbetsområdet.

Budgetens utfall 2015
1 000 €

Yrkesakademin i Österbotten

	Bokslut 2014	Budget 2015	Bokslut 2015	Avvikelse
Verksamhetens intäkter				
Statsandelar, enhetsprisfinansiering	18 958	17 295	17 295	0
Övriga intäkter	6 479	4 948	4 824	-124
Verksamhetens intäkter totalt	25 437	22 243	22 119	-124
Verksamhetens kostnader	18 692	16 951	16 851	100
Verksamhetsbidrag 1	6 745	5 292	5 268	-24
Interna intäkter	22	18	15	-3
Interna kostnader	5 477	5 291	5 122	169
Internt netto	-5 455	-5 273	-5 107	166
Verksamhetsbidrag 2	1 290	19	161	142
Avskrivningar	316	319	330	-11
Driftsbudgetens överskott	974	-300	-169	131

YA:s kvalitetsmål 2015

	Målsättning	Resultat
Antal studerandeårsverken	1865	1819
Antal studerande	6700	5239



Teaterchef Åsa Salvesen



6.1.3 Wasa Teater–Österbottens regionteater

Wasa Teater–Österbottens regionteater är den enda svenskspråkiga professionella teatern i svenska Österbotten och ett svenskspråkigt kulturcentrum i Österbotten.

Wasa Teaters målsättning är att erbjuda regionens publik teaterföreställningar av hög konstnärlig kvalitet och en bred repertoar som riktar sig till olika publik- och åldersgrupper. Teatern strävar också till att upprätthålla en aktiv relation till sin publik med ett angeläget och aktuellt pjäsutbud samt ett mångsidigt publikarbete.

Wasa Teater bytte teaterchef under verksamhetsåret. Ann-Luise Bertell efterträddes av Åsa Salvesen från 1.8.2015. Repertoaren under hösten hade planerats av Åsa Salvesen.

Under verksamhetsåret har teatern haft sex premiärer, varav en urpremiär (*Tre systrar och en berättelse*), en Finlandspremiär (*Den där fjärde*) och en nydramatisering (*Sylvi*). Utöver premiärerna hade teatern en julkonsert med egna skådespelare och inbjudna gäster.

Under verksamhetsåret har teatern gett föreställningar på alla scener i teaterfastigheten; stora scenen, studioscenen, Vasallen och Magasinet. Wasa Teater har turnerat i hela regionen med fyra föreställningar: *Hamlet sade det vackrare*, *Sylvi*, *Den där fjärde* och *Vit*.

Wasa Teater har tagit emot sex gästspel under året: Juthbacka Teaterförening med *När sparven faller* på Vasallen, Svenska Teatern med *Kvinna till salu* av Jeanette Björkqvist och Marcus Groth på Vasallen, Riksteatern med *Vår klass* av Tadeusz Slobodzianek på stora scenen, Relevant Intuition Company & Spira med *Hur nära vill du vara?* av Camilla Hellberg på Vasallen, Oblivia med *Annika gör Svansjön* av Annika Tudeer på Vasallen och *Gone with the feet* av och med Laura Kibel på studioscenen. Föreställningen *Gone with the feet* ingick i en internationell dockteaterfestival som ordnades av dockteatern Lilla Åsnan i Vasa 23–25.10.2015.

Wasa Teater gav under verksamhetsåret totalt 294 föreställningar för 30 984 åskådare. Teatern tur-

nerade med 112 föreställningar för 8 900 åskådare.

Den största publikmängden samlade föreställningarna *Folkets Dagblad* av Patrik Back och Ann-Luise Bertell baserad på Leif Sjöströms serier och *Den besynnerliga händelsen med hunden om natten* av Mark Haddon och Simon Stephens med 5 000 respektive 4 500 åskådare på stora scenen. *Folkets Dagblad* hade urpremiär 15.11.2014 och föreställningsperioden fortsatte under våren 2015. *Tre systrar och en berättelse* baserad på en roman av Lars Sund i dramatisering av Erik Norberg hade urpremiär på stora scenen den 7 november 2015. Höstens föreställningar samlade 3 200 åskådare, spelperioden fortsätter under våren 2016.

Hamlet sade det vackrare av Harriet Abrahamsen och Paul Olin, i regi av Paul Olin, hade urpremiär 26.9.2014 i Magasinet. Föreställningen fortsatte på repertoaren under våren 2015. Pjästexten arbetades fram i ett samarbete mellan Wasa Teater och Lagmansgården i Bennäs. Den baserade sig på omhändertagna ungdomars verkliga berättelser. Föreställningen var inbjuden till Hangö Teaterträff i juni 2015 och erhöll också festivalens Antonia-pris med motiveringen: ”Socialrealistiskt cirkusäventyr i modigt grepp och högt tempo om ungdomar som farit illa. Ett brett samarbete mellan författare, skådespelare och omhändertagna ungdomar (Lagmansgården) som berättat sina historier.”

Sylvi av Minna Canth i nydramatisering av Mikko Roiha var ett tvåspråkigt samarbetsprojekt mel-

lan sju teatrar i Finland, Tyskland och Sverige. I föreställningen medverkade en skådespelare från varje finländsk teater och den spelades i fyra länder under två år. Premiären var i Berlin 18.6.2014, Vasapremiären var 29.1.2015 på studioscenen. Föreställningen var inbjuden till Det Norske Teatret i Oslo 21.5.2015, till Scenkonstbiennalen i Malmö 26–27.5.2015 och till Hangö Teaterträff 4–7.6.2015.

Wasa Teater har deltagit i evenemanget *Konstens Natt* i augusti med uppträdanden och marknad på teaterns gård. *Konstens Natt* samlade drygt 2 000 deltagare.

Utöver föreställningsverksamheten har teatern arrangerat familjelördagar i teaterhuset och i regionen, workshops, öppna repetitioner, pedagogträffar, litteraturträffar, teatersamtal, seminarier, utställningar, gjort studiematerial till föreställningarna och haft skraddarsydda guidningar för besökande grupper.

Totalt har teaterns föreställningar och övriga publikevenemang nått en publik på närmare 35 000 personer år 2015.

Wasa Teater har uppfyllt målsättningarna för verksamhetsåret 2015 vad gäller antal föreställningar och turnéer. Publikmängden var lägre än förväntat. Resultatet visar ett underskott på 22 800 euro, men är trots ett märkbart bortfall i biljettintäkter nära budgetmålsättningen om ett resultat på noll euro.

Kvantitativa målsättningar

MÅLSÄTTNINGAR	RESULTAT
Antal åskådare 38 000	30 984 åskådare
Antal premiärer 7 st	6 premiärer, varav en urpremiär, en Finlandspremiär och en nydramatisering
Antal föreställningar totalt 282 st	294 föreställningar, varav 283 egna föreställningar
Antal turnéföreställningar 115 st	112
Antal gästspelsföreställningar --	11 gästspelsföreställningar
Fastställt antal årsverken 44	Statsunderstöd beviljat för 44 årsverken
Biljettintäkter 570 000 euro	Biljettintäkter 372 582 euro

Wasa Teater har under verksamhetsåret haft på repertoaren

Pjäsa

Folkets Dagblad

av Patrik Bäck/Ann-Luise Bertell
27 föreställningar 4 937 åskådare
Beläggning: 67 % stora scenen
(Urpremiär 15.11.2014 totalt 11 390 åskådare)

Hamlet sade det vackrare

av Harriet Abrahamsson/Paul Olin
7 föreställningar 356 åskådare
22 turné 2 649 åskådare
Magasinet/turné
(Urpremiär 26.9.2014 totalt 5 673 åskådare)

Farbror Fedja, katten och hunden

av Eduard Uspenskij
38 föreställningar 4 435 åskådare
Beläggning: 78 % studioscenen
Premiär 20.3.2015

Familjelördag

6 föreställningar 249 åskådare
Föreställningar 11.4 / 18.4 / 25.4 / 3.10 / 24.10 / 14.11

Sylvi

av Minna Canth/Mikko Roiha
12 föreställningar 705 åskådare
37 turnéföreställning 2 927 åskådare
Beläggning: 59 % Studioscenen / turné
(Premiär 18.6.2014, totalt 6 108 åskådare)

Den där fjärde

av Benny Haag
9 föreställningar 206 åskådare
18 turné 557 åskådare
Vasallen/turné
Finlandspremiär 20.2.2015

När sparven faller

Gästspel Juthbacka Teaterförening
3 föreställningar 80 åskådare
Beläggning: 43 % Vasallen
Spelperiod 21-24.1.2015

Kvinna till salu

av Jeanette Björkqvist/Marcus Groth
Gästspel Svenska Teatern
2 föreställningar 1 075 åskådare
Beläggning: 60 % Vasallen

Vår klass

av Tadeusz Slobodzianek
Gästspel Teater Galeasen/Riksteatern
1 föreställning 231 åskådare
Beläggning: 85 % stora scenen
Föreställning 21.4.2015

Pjäsa

Hur nära vill du vara?

av Camilla Hellberg
Gästspel Relevant Intuition Company & Spira
2 föreställningar 59 åskådare
Beläggning: 48 % Vasallen
Spelperiod: 27-28.4.2015

Spelårsöppning

1 föreställning 247 åskådare
Beläggning: 91 % stora scenen
Föreställning 26.8.2015

Vit

av Andy Manley
19 föreställningar 953 åskådare
35 turnéföreställningar 2 767 åskådare
Beläggning: 81 % Vasallen / turné
Premiär 5.9.2015

Den besynnerliga händelsen med hunden om natten

av Mark Haddon/Simon Stephens
24 föreställningar 4 461 åskådare
Beläggning: 68 % stora scenen
Premiär 12.9.2015

Tre systrar och en berättelse

av Lars Sund/Erik Norberg
21 föreställningar 3 231 åskådare
Beläggning: 57 % stora scenen
Urpremiär 7.11.2015

Julkonsert med Lytts & vänner

7 föreställningar 1 792 åskådare
Beläggning: 97 % stora scenen
Spelperiod: 8-19.12.2015

Annika gör Svansjön

av Annika Tudeer
Gästspel Oblivia
2 föreställningar 15 åskådare
Beläggning: 12 % Vasallen
Föreställningar 25-26.9.2015

Gone with the feet

av Laura Kibel
Internationell dockteaterfestival/gästspel
1 föreställning 52 åskådare
Beläggning 52 % studioscenen
Föreställning 24.10.2015

Egna föreställningar	283 föreställningar	30 472 åskådare
- varav stora scenen	80 föreställningar	14 668 åskådare
- varav studion & Vasallen & Magasinet	91 föreställningar	6 904 åskådare
- varav turnéföreställningar	112 föreställningar	8 900 åskådare
Gästspelsföreställningar	11 föreställningar	512 åskådare
- varav stora scenen	1 föreställning	231 åskådare
- varav studioscenen	1 föreställning	52 åskådare
- varav Vasallen	9 föreställningar	229 åskådare
Totalt 2015	294 föreställningar	30 984 åskådare

Målsättningar för år 2015

VERKSAMHETSMÅL	MÅLSÄTTNING	UPPFYLLT MÅLSÄTTN.			RESULTAT
		Ja	Delvis	Nej	
Vi ska skapa delaktighet och samarbete med våra kunder, samarbetsparter och internt inom organisationen.	Teaterns publikarbete fokuserar på att nå ut till nya publikgrupper. Teatern samarbetar med organisationer, föreningar, skolor och företag. Publikens önskemål och tankar kartläggs genom publikundersökningar.	x			Nya satsningar inom publikarbetet har varit att utvidga pedagog-ombuds nätverket till regionens daghem, ett utökat samarbete med olika referensgrupper, regionala skolnings- och inspirationsträffar för lärare samt familjelördagar med program i anslutning till teaterns familjepjäser. x De planerade publikundersökningarna har inte genomförts.
	Teatern samarbetar med <i>Svenska nu</i> för att få finska skolor att besöka teatern. Föreställningarna på stora scenen textas till svenska, finska och engelska.	x			Finska skolor har sett teaterns föreställningar vid tretton olika tillfällen under året. Teatern har textat <i>Sylvi</i> , <i>Den besynnerliga händelsen med hunden om natten</i> och <i>Tre systrar och en berättelse</i> till både svenska och finska.
	Teatern eftersträvar ökat samarbete med samkommunens olika enheter.	x			YA:s studerande såg föreställningen <i>Hamlet sade det vackrare</i> i Vasa, Närpes och Jakobstad.
	Möjligheterna inom informationsteknologi utnyttjas för ökad delaktighet och bättre samarbete med kunder och an-	x			Teatern har tagit i bruk ett internt webbaserat intra-område dit alla anställda, inklusive gäster, kan logga in. På

	ställda.			området hittar man all central information om teaterns verksamhet. Förbättrade hemsidor för kunder är under planering.
Vi ska skapa nya intäkter och ha stabil ekonomi.	Nya finansieringskällor som stöder verksamheten i teaterhuset utreds och tas i bruk. Kundunderlaget breddas och utbudet anpassas till olika kundgrupper, bland annat företagssektorn.	x		Teatern har hyrt ut stora scenen, studioscenen och Vasallen till utomstående aktörer.
	Teatern deltar i olika samarbetsprojekt med övriga teatrar och grupper som stöder teaterns ekonomi.	x		Prissättningen av teaterns produktioner granskas kontinuerligt och justeras om möjligt.
Vi ska trygga den svenska servicen och stödja vår österbottniska och finlandssvenska identitet.	Teaterns verksamhet är språk- och kulturbärande. Teatern tar upp identitetsfrågor med österbottnisk och finlandssvensk förankring i sina produktioner. Teatern förmedlar en positiv syn på finlandssvenskheten genom att bjuda in och intressera majoritetsspråkgruppen för teaterns repertoar och verksamhet.	x		Teatern var en av de dragande krafterna i projekt <i>Sylvi</i> som var ett samarbete mellan sju teatrar i Tyskland, Finland och Sverige. Under projektets gång ordnades ett flertal gemensamma seminarier och produktionen var inbjuden till flera festivaler. Projektet hade ett specialstöd från Svenska kulturfonden.
		x		Teatern har haft sex premiärer, sju produktioner och fyra gästspel på repertoaren. Totalt har teatern spelat 294 föreställningar för 31 000 åskådare. Utöver det har ca 4 000 personer deltagit i olika publikevenemang.
				Teatern har textat tre föreställningar till både svenska och finska.

Budgetens utfall 2015

1 000 €

Wasa Teater

	Bokslut 2014	Budget 2015	Bokslut 2015	Avvikelse
Verksamhetens intäkter				
Statsandelar, enhetsprisfinansiering	1 200	1 202	1 202	0
Kommunala driftsandelar	1 096	1 096	1 096	0
Övriga intäkter	811	726	665	-61
Verksamhetens intäkter totalt	3 107	3 024	2 963	-61
Verksamhetens kostnader	2 839	2 706	2 750	-44
Verksamhetsbidrag 1	268	318	213	-105
Interna intäkter	0	0	4	4
Interna kostnader	226	288	216	72
Internt netto	-226	-288	-212	76
Verksamhetsbidrag 2	42	30	1	-29
Avskrivningar	23	30	24	6
Driftsbudgetens överskott	19	0	-23	-23



Kulturchef Ann-Maj Björkell-Holm



6.1.4 KulturÖsterbotten

Verksamheten vid KulturÖsterbotten under år 2015 har präglats av ett intensivt samarbete med aktörer såväl inom den egna regionen som nationellt. Projektverksamheten vid KulturÖsterbotten har varit omfattande och de projektunderstöd som kulturnämnden delat ut bidrog till att KulturÖsterbotten under året gett kulturen i Svenska Österbotten möjlighet och synlighet.

Under året pensionerades kulturchefen Vivan Lygdbäck som lett KÖ sedan år 2000. Samkommunstyrelsen valde PM Ann-Maj Björkell-Holm till ny kulturchef.

Tyngdpunkten i KulturÖsterbottens verksamhet år 2015 har vilat på samverkan i olika former:

- planering och utveckling av kulturaktiviteter i samverkan med kulturväsendet i SÖFUK:s medlemskommuner
- synliggörande av österbottniska evenemang och aktiviteter inom kulturlivet i samverkan med Österbottens förbund samt föreningar och organisationer genom upprätthållande av evene-

mangskalendern ”*Det händer i Österbotten*”

- presentation av svenskösterbottnisk litteratur och finlandssvensk berättarkonst i samverkan med bibliotek, utbildningsenheter, förlag, författare och finlandssvenska organisationer
- utveckling av residensverksamhet i samverkan med redan etablerade och nya gästkonstnårsresidens såväl regionalt som internationellt
- förmedling av information vad gäller Svenskfinland och finlandssvenska produkter och produktioner i samverkan med nätverket av finlandssvenska Luckor
- genomförande av barnkulturevenemang i samverkan med nätverket av finlandssvenska Luckor
- informationsspridning och projektplaneringen gällande temat medeltid i Österbotten och området kring Kungsgården i samverkan med SÖFUK:s andra enheter
- utveckling av modeller för välfärd och hälsa genom kultur i de österbottniska landskapen i samverkan med de österbottniska landskapsförbunden

Kulturprogram Österbotten 2014–17 godkändes sommaren 2014 av samkommunstyrelsen för SÖFUK och landskapsstyrelsen vid Österbottens förbund. Programmet ger riktlinjerna för Kultur-

Österbottens verksamhet framöver. I programmet finns satsningar på kulturarv och mångkultur, kultur- och konstfostran, kulturevenemang, välfärd genom kultur samt kreativa och kulturella näringar.

Målsättningar för år 2015

VERKSAMHETSMÅL	MÅLSÄTTNING	UPPFYLLT MÅLSÄTTN.			RESULTAT
		Ja	Delvis	Nej	
Vi skapar delaktighet och samarbete med våra kunder, samarbetsparter och internt inom organisationen.	Vi ger högklassiga konststupper och nivåer åt regionens alla invånare och bidrar därigenom till att öka regionens livskraft och dragningskraft.	x			KulturÖsterbotten har från början av år 2015 flyttat sin verksamhet från Handelsplanaden 23 till Rådhusgatan 23.
		x			Kulturnämnden har genom projektbidrag understött regionala satsningar såsom danskonst, filmnätverk, folkdans, museipedagogik, mångkulturella evenemang, musikevenemang för unga, kammarmusik och jazzopera.
		x			Österbottens virtuella evenemangskalender <i>Det händer i Österbotten</i> har byggts om under året med bättre grafiska lösningar och för en bättre kompatibilitet med modern teknik. Satsningen visade sig ge resultat då antalet besökare ökade under hösten. Kalendern hade totalt 92 500 besökare under året.
		x			SÖFUK:s konstsamling omfattade vid årets slut ca 300 konstverk av regionala och internationella konstnärer. Konstverken är deponerade i offentliga utrymmen i medlemskommunerna.

		x		<p>Det landskapsöverskridande projektet <i>Välfärd för kommuner över gränser</i>, med verksamhetsutveckling inom området hälsa och kultur, inleddes år 2015 som ett samarbete mellan SÖFUK, Österbottens förbund, Mellersta Österbottens förbund och Södra Österbottens förbund.</p> <p>Under år 2015 har fem konstnärer beviljats residensvistelse på Ateljé Stundars.</p>
	Produktpaket och tjänster utvecklas.	x		<p>Projekt <i>Medeltid i samtid</i> inleddes och en omfattande kartläggning av regionens medeltidshistoria utfördes och dokumenterades bl.a. i en väggkalender för år 2016.</p> <p>Projektansökningar för verksamhet inkluderande produkt- och tjänsteutveckling har lämnats in.</p> <p>KÖ har aktivt deltagit i uppbyggandet av ett regionalt team för kulturturism inom ramen för nätverket <i>Culture Finland</i>.</p>
	Inom samkommunen skapas en starkare och gemensam helhetssyn genom fler gemensamma aktiviteter.	x		<p>Projekt <i>Medeltid i samtid</i> stärker samarbetet mellan KÖ och YA. Ett flertal projektansökningar i anslutning till temat har inlämnats: Leader-ansökan av KÖ och kulturfondsansökningar av YA.</p>
	Utveckla verksamheten och tillgängligheten genom ny teknologi.	x	x	<p>Evenemangskalendern <i>Det händer i Österbotten</i> har byggts om med bättre grafiska lösningar och för en bättre kompatibilitet med mobil teknik.</p> <p>Arbetet med att totalrevidera författardatabasen <i>Brösttoner</i> inleddes.</p>

<p>Genom vår verksamhet bidrar vi till att trygga den svenska servicen och stöder vår österbottniska och finlandssvenska identitet.</p>	<p>Det svenska språket används aktivt inom samkommunen.</p>	<p>x</p>	<p>x</p>	<p>Svenskösterbottnisk litteratur och identitet lyftes fram inom ramen för projektet <i>Brösttoner</i> och särskilt med berättarverksamhet. <i>Brösttoner</i> firade sitt tioårsjubileum, vilket uppmärksammades med ett antal evenemang under hela året.</p> <p>Luckan i Karleby och Luckan i Sydösterbotten har bägge stärkt sin ställning som informationscenter och kulturarangörer i sina regioner. Samarbete med Luckan-nätverket i Svenskfinland har utökats. Besökarantalet vid de två Luckorna var rekordstort, 11 953 personer.</p> <p>KÖ har i samarbete med kulturenheten vid Österbottens förbund samlat de kulturansvariga i medlemskommunerna till två träffar, den ena i Nykarleby och den andra i Kaskö, för diskussion kring aktuella teman: <i>Kultursamarbete över gränser</i> och <i>Kultur och turism</i>. KÖ håller regelbundet kontakt med kultur-, fritids- och bildningssektorerna i medlemskommunerna också inom ramen för olika projekt.</p> <p>Kulturnämnden har hållit tre av årets möten i medlemskommunerna Jakobstad, Korsnäs och Kronoby, med tillhörande diskussion med representanter för värdkommunen.</p>
<p>Vi ska skapa nya intäkter och ha stabil ekonomi.</p>	<p>Öka intäkterna och granska kostnadsstrukturen.</p>	<p>x</p>	<p>x</p>	<p>KulturÖsterbotten har i sin egen projektverksamhet aktivt ansökt om och fått extern finansiering för olika satsningar. Försäljningen och projektverksamheten vid Luckorna har ökat.</p> <p>Kulturnämnden utgör en del av styrelsen för Svenska Österbottens kulturfond (SÖK),</p>

					<p>som under året delade ut stipendier och understöd på totalt 250 000 euro.</p> <p>KÖ har kontinuerligt följt upp den interna kontrollen av enhetens verksamhet.</p>
--	--	--	--	--	---

Budgetens utfall 2015

1 000 €

KulturÖsterbotten

	Bokslut 2014	Budget 2015	Bokslut 2015	Avvikelse
Verksamhetens intäkter				
Kommunala driftsandelar	299	299	299	0
Övriga intäkter	348	213	231	18
Verksamhetens intäkter totalt	647	512	530	18
Verksamhetens kostnader	602	499	507	-8
Verksamhetsbidrag 1	45	13	23	10
Interna intäkter	0	0	0	0
Interna kostnader	15	13	14	-1
Internt netto	-15	-13	-14	-1
Verksamhetsbidrag 2	30	0	9	9
Avskrivningar	0	0	0	0
Driftsbudgetens överskott	30	0	9	9

6.2 Resultaträkningsdelens utfall

	Ursprunglig budget €	Förändringar i budget €	Budget efter ändr. €	Förverkligat 2015 €	Avvikelse €	%
Verksamhetens intäkter						
Försäljningsintäkter	23 531 483	-575 557	22 955 926	22 244 955	-710 971	96,9 %
Varav statsandelar	18 708 802	-212 127	18 496 675	18 496 639	-36	100,0 %
Varav kommunala driftsandelar	1 679 900	0	1 679 900	1 679 900	0	100,0 %
Avgiftsintäkter	428 495	-77 380	351 115	435 881	84 766	124,1 %
Understöd och bidrag	2 761 264	6 724	2 767 988	2 836 312	68 324	102,5 %
Övriga verksamhetsintäkter	803 320	162 750	966 070	1 057 724	91 654	109,5 %
Interna tjänster	5 620 403	-10 338	5 610 065	5 361 852	-248 213	95,6 %
	33 144 965	-493 801	32 651 164	31 936 724	-714 440	97,8 %
Förändring av produktlager	-64 000	-135 355	-199 355	143 819	343 174	-72,1 %
Verksamhetens kostnader						
Personalkostnader						
Löner och arvoden	13 780 921	-154 197	13 626 724	13 418 045	208 679	98,5 %
Lönebikostnader	3 443 856	-38 545	3 405 311	3 438 800	-33 489	101,0 %
Köp av tjänster	3 979 009	116 384	4 095 393	3 878 044	217 349	94,7 %
Material, förnödenheter och varor	2 966 252	-65 214	2 901 038	2 889 546	11 492	99,6 %
Understöd	154 000	0	154 000	157 890	-3 890	102,5 %
Övriga verksamhetskostnader	1 460 545	-139 641	1 320 904	1 309 645	11 259	99,1 %
Interna tjänster	5 620 403	-10 338	5 610 065	5 361 852	248 213	95,6 %
	31 404 986	-291 551	31 113 435	30 453 822	659 613	97,9 %
Verksamhetsbidrag	1 675 979	-337 605	1 338 374	1 626 721	288 347	121,5 %
Finansiella intäkter och kostnader						
Ränteintäkter	5 000		5 000	434	-4 566	8,7 %
Övriga finansiella intäkter				11 468	11 468	
Räntekostnader	272 000	0	272 000	263 654	8 346	96,9 %
Övriga finansiella kostnader				885	-885	
	-267 000	0	-267 000	-252 637	14 363	94,6 %
Årsbidrag	1 408 979	-337 605	1 071 374	1 374 084	302 710	128,3 %
Avskrivningar	1 327 000	-37 500	1 289 500	1 276 351	13 149	99,0 %
Räkenskapsperiodens resultat	81 979	-300 105	-218 126	97 733	315 859	-44,8 %
Förändringar i avskrivningsdifferens, ökning (-)		-121 636	-121 636	-121 636	0	100,0 %
Förändringar i reserver, minskning (+)	-81 979	231 979	150 000	150 000	0	100,0 %
Förändringar i fonder, minskning (+)	7 000	93 000	100 000	100 000	0	100,0 %
Räkenskapsperiodens överskott	7 000	-96 762	-89 762	226 097	315 859	-251,9 %

6.3 Investeringsdelens utfall

	Kostnads-beräkning	Godkänd totalbudget €	Ursprunglig budget 2015 €	Förändringar i budgeten €	Budget efter ändringar €	Förverkligt 2015 €	Avvikelse €	Anv. av godk. totalbudget €
Centralförvaltning och servicetjänster								
Renovering av f.d rektorsbostad	220 000	292 000	0	55 486	55 486	55 303	183	291 817
Renovering av internat 1 i Gamla Vasa	680 000	625 500	0	6 873	6 873	6 621	252	625 248
Markarbeten invid internat, Närpes		40 000		6 041	6 041	5 895	146	39 854
Renovering av internat 5,6 i Gamla Vasa		400 000	400 000	-180 000	220 000	173 452	46 548	173 452
Sanering av uthyresfastigheter i Gamla Vasa			140 000	-80 000	60 000	52 652	7 348	52 652
Grundförbättring av byggnad 30 C i Gamla Vasa			285 000	72 000	357 000	335 849	21 151	335 849
Ladugård för dikor		500 000	20 000	0	20 000	7 768	12 232	7 768
Övriga byggnader totalt			845 000	-119 600	725 400	637 540	87 860	
Aktier och andelar								
Aktier i fastighets Ab Brändö Campus				732 500	732 500	732 500	0	732 500
Aktier i Edu YA Ab				100 000	100 000	100 000	0	100 000
Aktier och andelar totalt				832 500	832 500	832 500	0	
<i>Total nettoinvestering</i>			<i>845 000</i>	<i>712 900</i>	<i>1 557 900</i>	<i>1 470 040</i>	<i>87 860</i>	
Yrkesakademien i Österbotten								
Maskiner och inventarier			150 000		150 000	136 819	13 181	136 819
Aktier och andelar						440	-440	
Sammanlagt			150 000	0	150 000	137 259	12 741	
Inkomster:								
Försäljning av bestående aktiva						2 944	2 944	
Sammanlagt						2 944	2 944	
<i>Total nettoinvestering</i>			<i>150 000</i>	<i>0</i>	<i>150 000</i>	<i>134 315</i>	<i>15 685</i>	
Wasa Teater								
Maskiner och inventarier			30 000		30 000	26 290	3 710	26 290
Sammanlagt			30 000	0	30 000	26 290	3 710	
Inkomster:								
Försäljning av bestående aktiva						5 645	5 645	
<i>Total nettoinvestering</i>			<i>30 000</i>	<i>0</i>	<i>30 000</i>	<i>20 645</i>	<i>9 355</i>	
Samkommunen totalt								
Utgifter:								
Aktier och andelar totalt			0	832 500	832 500	832 940	-440	
Byggnader totalt			845 000	-119 600	725 400	637 540	87 860	
Maskiner och inventarier totalt			180 000	0	180 000	163 109	16 891	
Totala investeringsutgifter			1 025 000	712 900	1 737 900	1 633 589	104 311	
Inkomster:								
Finansieringsandelar för investeringsutgifter					0		0	
Försäljning av bestående aktiva					0	8 589	8 589	
Totala inkomster för investeringar			0		0	8 589	8 589	
<i>Total nettoinvestering</i>			<i>1 025 000</i>	<i>712 900</i>	<i>1 737 900</i>	<i>1 625 000</i>	<i>112 900</i>	

6.4 Finansieringsdelens utfall

	Ursprunglig budget	Förändringar i budget	Budget efter ändr.	Förverkligat 2015	Avvikelse
Kassaflödet i verksamheten					
Årsbidrag	1 408 979	-337 605	1 071 374	1 374 085	302 711
Extraordinära poster	0	0	0	0	0
Korrektivposter till internt tillförda medel	0	0	0	-8 589	-8 589
Kassaflödet för investeringarnas del					
Investeringsutgifter	-1 025 000	-712 900	-1 737 900	-1 633 589	104 311
Finansieringsandelar för investeringsutgifter	0	0	0	0	0
Försäljn. ink. av tillg.bland best. aktiva	0	0	0	8 589	8 589
Verksamhetens och investeringarnas kassaflöde	383 979	-1 050 505	-666 526	-259 504	407 022
Kassaflödet för finansieringens del					
Förändringar i eget kapital			0	0	0
Förändringar i lånebeståndet					
Ökning av långfristiga lån			0	0	0
Minskning av långfristiga lån	-580 000		-580 000	-576 291	3 709
Förändring av kortfristiga lån		1 090 000	1 090 000	500 000	-590 000
Övriga förändringar av likviditeten	150 000	0	150 000	331 875	181 875
Kassaflödet för finansieringens del	-430 000	1 090 000	660 000	255 584	-404 416
Förändring av likvida medel	-46 021	39 495	-6 526	-3 920	2 606

6.5 Sammandrag över budgetutfallet

1 000 €	Bind-ning	Ursprunglig budget	Förändringar i budgeten	Budget efter förändringar	Utfall	Avvikelse
DRIFTSEKONOMIDEL						
<i>Centralförvaltning och servicetjänster</i>						
	N					
Utgifter		6 315	-11	6 304	5 917	387
Inkomster		6 664	-11	6 653	6 452	-201
<i>Yrkesakademin i Österbotten</i>						
	N					
Utgifter		22 779	-217	22 562	22 303	259
Inkomster		22 779	-517	22 262	22 134	-128
<i>Wasa Teater-Österbottens regionteater</i>						
	N					
Utgifter		3 019	5	3 024	2 990	34
Inkomster		3 019	5	3 024	2 967	-57
<i>KulturÖsterbotten</i>						
	N					
Utgifter		619	-107	512	521	-9
Inkomster		619	-107	512	530	18
RESULTATRÄKNINGSDEL						
Ränteinkomster	N	5	0	5	1	-4
Övriga finansiella inkomster	N	0	0	0	11	11
Ränteutgifter	N	272	0	272	264	8
Övriga finansiella kostnader	N	0	0	0	1	-1
INVESTERINGSDEL						
<i>Centralförvaltning och servicetjänster</i>						
	N					
Övriga byggnader						
Utgifter		845	-120	725	637	88
Inkomster						
Aktier och andelar	N					
Utgifter		0	832	832	832	0
Inkomster						
<i>Yrkesakademin i Österbotten</i>						
	N					
Utgifter		150	0	150	137	13
Inkomster		0	0	0	3	3
<i>Wasa Teater-Österbottens regionteater</i>						
	N					
Utgifter		30	0	30	26	4
Inkomster		0	0	0	6	6
FINANSIERINGSDEL						
Förändringar i lånebeståndet						
Ökning av långfristiga lån	B		0	0	0	0
Minskning av långfristiga lån	B	-580	0	-580	-576	-4
Förändring av kortfristiga lån	N	0	1 090	1 090	500	590
Förändring av likvida medel		-46	39	-7	-4	3

B = Bruttobindande budgetpost N = Nettobindande budgetpost

7. Bokslutskalkyler

7.1 Resultaträkning

	Förverkligat 2015 €	Förverkligat 2014 €
Verksamhetens intäkter		
Försäljningsintäkter	22 244 955,06	25 226 143,65
Avgiftsintäkter	435 880,95	504 358,05
Understöd och bidrag	2 836 312,65	3 664 524,08
Övriga verksamhetsintäkter	1 057 723,93	1 083 242,26
	26 574 872,59	30 478 268,04
Förändring av produktlager	143 819,65	-136 327,12
Verksamhetens kostnader		
Personalkostnader		
Löner och arvoden	-13 418 045,31	-14 646 428,94
Lönebikostnader		
Pensionskostnader	-2 736 778,44	-2 851 732,50
Övr lönebikostnader	-702 021,63	-709 247,74
Köp av tjänster	-3 878 044,01	-4 297 973,70
Material, förnödenheter och varor	-2 889 545,77	-3 129 530,70
Understöd	-157 890,00	-161 959,00
Övriga verksamhetskostnader	-1 309 644,63	-1 635 388,03
	-25 091 969,79	-27 432 260,61
Verksamhetsbidrag	1 626 722,45	2 909 680,31
Finansiella intäkter och kostnader		
Ränteutäkter	434,29	851,21
Övriga finansiella intäkter	11 467,56	11 525,05
Räntekostnader	-263 654,48	-233 725,74
Övriga finansiella kostnader	-884,72	-3 803,56
	-252 637,35	-225 153,04
Årsbidrag	1 374 085,10	2 684 527,27
Avskrivningar	-1 276 351,39	-1 294 977,62
Räkenskapsperiodens resultat	97 733,71	1 389 549,65
Förändring av reserver och fonder		
Förändringar i avskrivningsdifferens, ökning (-)	-121 636,24	-612 636,24
Förändringar i reserver, minskning (+)	150 000,00	485 000,00
Förändringar i fonder, minskning (+)	100 000,00	-175 500,00
Räkenskapsperiodens överskott	226 097,47	1 086 413,41

7.2 Finansieringsanalys

	2015 €	2014 €
Kassaflödet i verksamheten		
Årsbidrag	1 374 085,10	2 684 527,27
Extraordinära poster	0,00	0,00
Korrektivposter till internt tillförda medel	-8 588,71	-83 870,97
Kassaflödet för investeringarnas del		
Investeringsutgifter	-1 633 588,99	-3 692 732,94
Fin.andelar för investeringsutgifter	0,00	431 004,04
Försäljn. inkomster av tillg.bland bestående aktiva	8 588,71	83 870,97
Verksamhetens och investeringarnas kassaflöde	-259 503,89	-577 201,63
Kassaflödet för finansieringens del		
Förändringar i eget kapital	0,00	600 000,00
Förändringar i lånebeståndet		
Ökning av långfristiga lån	0,00	5 000 000,00
Minskning av långfristiga lån	-576 291,20	-451 291,20
Förändring av kortfristiga lån	500 000,00	-8 300 000,00
	-76 291,20	-3 751 291,20
Övriga förändringar av likviditeten		
Förvaltade medel och förvaltad kapital ökning(+)/minskning(-)	-16 802,79	2 311,87
Omsättningstillgångar ökning(-)/minskning(+)	-122 308,76	147 850,12
Kortfristiga fordringar ökning(-)/minskning(+)	1 104 129,61	5 203 949,31
Räntefria kort- och långfristiga skulder ökning(+)/minskning(-)	-633 143,04	-1 330 682,96
Kassaflödet för finansieringens del	255 583,82	872 137,14
Förändring av likvida medel	-3 920,07	294 935,51
Likvida medel 31.12.	430 942,78	434 862,85
Likvida medel 1.1.	434 862,85	139 927,34
Förändring av likvida medel	-3 920,07	294 935,51

7.3 Balansräkning

	2015 €	2014 €
A BESTÅENDE AKTIVA	44 117 763,11	43 784 016,99
II Materiella tillgångar	36 604 708,41	37 098 603,85
1. Mark- och vattenområden	777 079,51	777 079,51
2. Byggnader	33 894 748,07	33 521 606,20
3. Fasta konstruktioner och anordn.	351 177,89	375 384,96
4. Maskiner och inventarier	1 398 464,32	1 567 372,98
5. Övriga materiella tillgångar	2 018,26	2 018,26
6. Förskottsbetalningar och pågående nyanläggningar	181 220,36	855 141,94
III Placeringar	7 513 054,70	6 685 413,14
1. Aktier och andelar	7 395 494,70	6 567 853,14
4. Övriga fordringar	117 560,00	117 560,00
B FÖRVALTADE MEDEL	157 656,95	134 815,41
2. Donationsfondernas särsk. täckning	139 885,41	117 043,87
3. Övriga förvaltade medel	17 771,54	17 771,54
C RÖRLIGA AKTIVA	2 554 393,39	3 540 134,31
I Omsättningstillgångar	709 629,81	587 321,05
1. Material och förnödenheter	200 639,31	182 093,04
2. Varor under tillverkning	508 990,50	405 228,01
3. Färdiga produkter/varor	0,00	0,00
II Fordringar	1 413 820,80	2 517 950,41
Långfristiga fordringar	13 664,61	150 000,00
4. Resultatregleringar	13 664,61	150 000,00
Kortfristiga fordringar	1 400 156,19	2 367 950,41
1. Kundfordringar	752 342,93	969 392,38
3. Övriga fordringar	227 781,29	505 839,04
4. Resultatregleringar	420 031,97	892 718,99
III Finansiella värdepapper	4 032,17	4 032,17
1. Aktier och andelar	4 032,17	4 032,17
IV Kassa och bank	426 910,61	430 830,68
AKTIVA TOTALT	46 829 813,45	47 458 966,71
A EGET KAPITAL	30 814 811,62	30 712 205,63
I Grundkapital	11 575 833,05	11 575 833,05
II Uppskrivningsfond	13 360 087,43	13 383 578,91
III Övriga egna fonder	932 500,00	1 032 500,00
IV Överskott från tid.räkenskapsper.	4 720 293,67	3 633 880,26
V Räkenskapsper. över-/underskott	226 097,47	1 086 413,41
B AVSKRIVNINGSDIFFERENS OCH RESERVER	787 106,48	815 470,24
1. Avskrivningsdifferens	787 106,48	665 470,24
2. Reserver	0,00	150 000,00
D FÖRVALTAT KAPITAL	224 824,58	218 785,83
2. Donationsfondernas kapital	194 060,59	187 525,40
3. Övrigt förvaltad kapital	30 763,99	31 260,43
E FRÄMMANDE KAPITAL	15 003 070,77	15 712 505,01
I Långfristigt	8 888 528,20	9 464 819,40
2. Lån från finansinstitut	8 888 528,20	9 464 819,40
II Kortfristigt	6 114 542,57	6 247 685,61
2. Lån från finansinstitut	2 076 291,20	1 576 291,20
5. Erhållna förskott	0,00	0,00
6. Skulder till leverantörer	1 294 562,37	1 422 948,94
7. Övriga skulder	161 074,37	423 779,35
8. Resultatregleringar	2 582 614,63	2 824 666,12
PASSIVA TOTALT	46 829 813,45	47 458 966,71

8. Noter till bokslutet

1. Noter angående tillämpade bokslutsprinciper i bokslutet

Värdering av bestående aktiva

1.1 Materiella och immateriella tillgångar bland bestående aktiva har upptagits i balansräkningen enligt anskaffningsutgift minskade med avskrivningar enligt plan och med finansieringsandelar för investeringsutgifter. De planenliga avskrivningarna har beräknats enligt en på förhand uppgjord och av samkommunstämmans godkänd avskrivningsplan. Beräkningsgrunderna för avskrivningarna enligt plan anges i noterna till resultaträkningen i punkt grunder för avskrivning enligt plan.

1.2 Materiella tillgångar bland bestående aktiva tas upp i balansräkningen till anskaffningsutgiften eller ett lägre värde. Grund för värderingen har varit en sannolik framtida inkomst av tillgången eller tillgångens värde i serviceproduktionen. Poster av placeringsnatur bland bestående aktiva tas upp i balansräkningen till anskaffningsutgiften eller till ett lägre sannolikt överlåtelsepris.

Värdering av rörliga aktiva

1.3 Omsättningstillgångarna tas upp i balansrä-

ningen till anskaffningsutgiften eller en sannolik anskaffningsutgift eller en lägre sannolik anskaffningsutgift eller ett sannolikt överlåtelsepris.

1.4 Fordringar tas upp i balansräkningen till det nominella värdet eller till ett lägre sannolikt värde. Värdepapper som ingår i finansiella värdepapper tas upp i balansräkningen till anskaffningsutgiften eller till ett lägre sannolikt överlåtelsepris.

Behandling av derivatavtal

Derivatavtalen innehåller ränteswapavtal som har ingåtts i ränteskyddssyfte. Med avtalen har rörliga räntor för långfristiga lån bundits till fast ränta.

Behandling av dottersamfund

På grund av ändringar i kommunallagen beträffande verksamhet som sker i ett konkurrensförhållande på marknaden (bolagiseringssskyldighet) har aktiebolaget Edu YA Ab bildats i december 2015. Eftersom bolagets verksamhet inleds först i januari 2016 är bolagets första räkenskapsperiod kalenderåret 2016. Samkommunen gör således koncernbokslut fr.o.m 1.1.2016.

2. Noter till resultaträkningen

2.1 Verksamhetens intäkter

Enligt huvudansvarsområde	2015 €	2014 €
Centralförvaltning och servicetjänster	1 107 723,11	1 151 594,86
Yrkesakademien i Österbotten	21 974 923,26	25 572 490,81
Wasa teater	2 962 461,46	3 107 331,74
KulturÖsterbotten	529 764,76	646 850,63
Totalt	26 574 872,59	30 478 268,04
Enligt inkomstslag	2015 €	2014 €
Finansiering enligt enhetspris och årsverken	18 466 631,00	20 157 963,00
Kommunernas betalningsandelar	1 679 900,00	1 679 900,00
Övriga försäljningsintäkter	3 270 248,06	4 587 923,65
Avgiftsintäkter	435 880,95	504 358,05
Understöd och bidrag	1 664 488,65	2 464 881,08
Hysesinkomster	812 835,36	818 338,35
Övriga intäkter	244 888,57	264 903,91
Totalt	26 574 872,59	30 478 268,04

2.2 Grunder för avskrivningar enligt plan

De av samkommunstyrelsen fastställda avskrivningstiderna och -metoderna

Immateriella tillgångar	5-20 år	Lineär
Övriga utgifter med lång verkningstid	2-5 år	Lineär
Mark- och vattenområden	avskrivs ej	
Förvaltnings- och institutionsbyggnader	20-40 år	Lineär
Fabriks- och produktionsbyggnader	20-30 år	Lineär
Ekonomibyggnader	10-20 år	Lineär
Bostadsbyggnader	30-40 år	Lineär
Fasta konstruktioner och anordningar	10-30 år	Lineär
Maskiner och inventarier	3-15 år	Lineär

Enligt förvaltningsstadgan 58 § fastställer samkommunstyrelsen gränsen för att en anskaffning ska räknas som bestående aktiva. Gränsen i den nu gällande avskrivningsplanen är 10 000 euro. Det betyder att små anskaffningar av bestående aktiva, vilkas anskaffningsutgift är mindre än 10 000 euro, har i samkommunen bokförts som årskostnader. Detta gäller dock inte aktier och andelar, som alltid aktiveras.

Samkommunstyrelsen har 28.11.2012 § 15 beslutat om en ändring av grunderna för avskrivning

enligt plan för samkommunens bestående aktiva fr.o.m 1.1.2013, för de olika objektsgrupperna gäller olika ramar med minimi- och maximiavskrivningstider. Den största konkreta förändringen är att den maximala avskrivningstiden för förvaltnings- och institutionsbyggnader numera är 40 år istället för som tidigare 50 år.

Minimi-avskrivningstiden följs ifall inte styrelsen fattat beslut om en längre objektsgruppsvis eller objektsvis avskrivningstid, dock högst den maximala tiden.

2.3 Redogörelse gällande överensstämmelsen mellan avskrivningar enligt plan och investeringar som skall avskrivas

Utredning om överensstämmelsen mellan avskrivningarna enligt plan och de investeringar som är föremål för avskrivning.

Genomsnittliga avskrivningar och investeringar 2014-2018	
Avskrivningar enligt plan	1 304 266
Egna anskaffningsutgifter för investeringar som är föremål för avskrivning	1 854 064
Differens (€)	-549 798
Differens %	-30 %

Utredning om orsakerna till avvikelserna

Avvikelsen mellan investerings- och avskrivningsnivån beror till största delen på stora investeringsprojekt under den period som granskas.

Justering av avskrivningsplanen

Grunderna för avskrivning enligt plan för samkommunens bestående aktiva har justerats i samkommunstyrelsen och trädde ikraft 1.1.2013.

2.4 Försäljningsvinster och försäljningsförluster av tillgångar bland bestående aktiva

	2015 €	2014 €
Övriga verksamhetsintäkter		
Försäljningsvinster av markområden	-	-
Försäljningsvinster av byggnader	-	-
Övriga försäljningsvinster	8 588,71	83 870,97
Försäljningsvinster totalt	8 588,71	83 870,97
Övriga verksamhetskostnader		
Övriga försäljningsförluster	-	-
Försäljningsförluster totalt	-	-
Försäljningsvinster och -förluster totalt	8 588,71	83 870,97

3. Noter till balansräkningen

3.1. Noter till balansräkningens aktiva

3.1.1. Principer för uppskrivningar

Uppskrivningar finns inom balansräkningens aktiva på mark och vattenområden, byggnader och aktier och andelar. Med uppskrivningarna har den egendom värderats som erhållits vederlagsfritt av staten i samband med kommunaliseringen av tidigare statliga läroanstalter samt egendom

som övertagits av teaterföreningen. Som värdegrund har i huvudsak använts beskattningsvärde eller ett värde som understiger detta.

Uppskrivningarna på byggnaderna är gjorda före 1.1.1998, enligt bokföringslagen kap. 5 § 17.

3.1.2. Uppskrivningar

	2015 €	2014 €
Mark- och vattenområden		
Värde 1.1	606 314,11	606 314,11
Uppskrivningar	-	-
Återförda	-	-
Värde 31.12	606 314,11	606 314,11
Byggnader		
Värde 1.1	6 597 709,89	6 597 709,89
Återförda	-18 193,56	-
Värde 31.12	6 579 516,33	6 597 709,89
Aktier och andelar		
Värde 1.1	6 179 554,91	6 179 554,91
Uppskrivningar	-	-
Återförda	-5 297,92	-
Värde 31.12	6 174 256,99	6 179 554,91
Totalt	13 360 087,43	13 383 578,91

3.1.3. Bestående aktiva

Samkommunen har inga aktiverade immateriella tillgångar.

Materiella tillgångar	Fastigheternas anslutnings- avgifter	Övriga mark- och vatten- områden	Bostads- byggnader	Fabriks- och produktions- byggnader
Oavskriven ansk.utg. 1.1	71 028,00	99 737,40	0,00	236 471,95
Ökningar under räkensk.per.				
Finansieringsand. under räk.per.				
Minskningar under räkensk.per.				
Överföringar mellan poster				
Räk.periodens avskrivningar				-9 613,14
Nedskrivningar och återför. av dem				
Oavskriven ansk.utgift 31.12	71 028,00	99 737,40	0,00	226 858,81
Uppskrivningar		606 314,11	264 922,39	96 937,30
Bokföringsvärde 31.12.2015	71 028,00	706 051,51	264 922,39	323 796,11

Materiella tillgångar	Förvaltnings- byggnader	Övriga byggnader	Fasta konstruktioner	Transport- medel
Oavskriven ansk.utg. 1.1	26 618 420,35	69 004,01	375 384,96	78 490,56
Ökningar under räkensk.per.	1 292 730,38			72 060,97
Finansieringsand. under räk.per.				
Minskningar under räkensk.per.				
Överföringar mellan poster				
Räk.periodens avskrivningar	-883 772,21	-8 009,60	-24 207,07	-43 967,28
Nedskrivningar och återför. av dem				
Oavskriven ansk.utgift 31.12	27 027 378,52	60 994,41	351 177,89	106 584,25
Uppskrivningar	6 181 414,66	36 241,98		
Bokföringsvärde 31.12.2015	33 208 793,18	97 236,39	351 177,89	106 584,25

Materiella tillgångar	Övriga maskiner och- inventarier	Övriga materiella tillgångar	Pågående anskaffningar	Totalt
Oavskriven ansk.utg. 1.1	1 488 882,42	2 018,26	855 141,94	29 894 579,85
Ökningar under räkensk.per.	109 779,74		181 220,36	1 655 791,45
Finansieringsand. under räk.per.				0,00
Minskningar under räkensk.per.			-855 141,94	-855 141,94
Överföringar mellan poster				0,00
Räk.periodens avskrivningar	-306 782,09			-1 276 351,39
Nedskrivningar och återför. av dem				0,00
Oavskriven ansk.utgift 31.12	1 291 880,07	2 018,26	181 220,36	29 418 877,97
Uppskrivningar				7 185 830,44
Bokföringsvärde 31.12.2015	1 291 880,07	2 018,26	181 220,36	36 604 708,41

3.1.4. Tillgångar bland bestående aktiva vilka saknar balansvärde

Tillgångar som saknar balansvärde, men vars värde är väsentligt.

	2015 €	2014 €
Skolfastighet i Roparnäs Byggnad	-	-
Totalt	-	-

3.1.5. Placeringar bland bestående aktiva

Aktier och andelar	Anskaffnings- utgift 1.1.2015	Ökningar eller minskningar	Anskaffnings- utgift 31.12.2015	Uppskriv- ningar	Bokförings- värde 31.12.2015
Aktier i dottersamfund					
Edu YA Ab		100 000,00	100 000,00		100 000,00
Totalt	0,00	100 000,00	100 000,00	0,00	100 000,00
Aktier i ägar- och intressesamfund					
Förlagsaktiebolaget Scriptum				0,00	0,00
Fastighets Ab Brändö Laboratorier				6 154 285,51	6 154 285,51
Totalt	0,00	0,00	0,00	6 154 285,51	6 154 285,51
Övriga aktier och andelar					
Ab Svenska småbruk i Österbotten				0,18	0,18
Apetit Abp (tidig. Lännen tehtaata Oy)				813,36	813,36
Oy Polar Mills Ab				8,40	8,40
Anvia Abp				12 706,37	12 706,37
Osuuskunta Maitosuomi (tidig. Milka)	13 198,23	439,48	13 637,71	5 580,48	19 218,19
Österbottens Äggcentrallag				728,14	728,14
Ab Yrkeshögskolan vid Åbo Akademi	375 000,00		375 000,00		375 000,00
Jakobstadsnejdens telefon Ab				0,00	0,00
Pensionsförsäkringsbolaget Veritas				134,55	134,55
Suomen Luotto-osuuskunta	100,00		100,00		100,00
Fastighets Ab Brändö Campus		732 500,00	732 500,00		732 500,00
Totalt	388 298,23	732 939,48	1 121 237,71	19 971,48	1 141 209,19
Masskuldebrevslån, övriga låne- och fordringar	Anskaffnings- utgift 1.1.2015	Ökningar eller minskningar	Anskaffnings- utgift 31.12.2015	Uppskriv- ningar	Bokförings- värde 31.12.2015
Övriga fordringar (anslutningsavg.)					
Vasa Elnät Ab	54 352,00	0,00	54 352,00		54 352,00
Närpes Fjärrvärme Ab	63 208,00		63 208,00		63 208,00
Totalt	117 560,00	0,00	117 560,00	0,00	117 560,00
PLACERINGAR TOTALT	505 858,23	832 939,48	1 338 797,71	6 174 256,99	7 513 054,70

3.1.6. Omsättningstillgångar

	2015 €	2014 €
Material och förnödenheter Livsmedels- och materiallager	200 639,31	182 093,04
Varor under tillverkning Husbyggnad YA Närpes	508 990,50	405 228,01
Färdiga produkter / varor	-	-
Totalt	709 629,81	587 321,05

3.1.7. Fordringar

Långfristiga fordringar	2015 €	2014 €
Övriga långfristiga fordringar	-	150 000,00
Långfristiga resultatregleringsfordringar totalt	13 664,61	-
varav projektperiodiseringar	13 664,61	-
Långfristiga fordringar totalt	13 664,61	150 000,00
Kortfristiga fordringar	2015 €	2014 €
Kundfordringar på ägar- och intressesamfund		
Förlagsaktiebolaget Scriptum	-	235,12
Brändö Laboratorier Fab	-	-
Totalt	-	235,12
Övriga kortfristiga fordringar		
Kundfordringar	752 342,93	969 157,26
Övriga fordringar	227 781,29	505 839,04
Resultatregleringsfordringar totalt	420 031,97	892 718,99
varav ersättning för företagshälsovård	81 199,17	72 849,33
varav projektperiodiseringar	202 628,12	741 682,82
varav lönebikostnader	109 923,16	73 638,17
varav övriga resultatregleringar	26 281,52	4 548,67
Totalt	1 400 156,19	2 367 715,29
Kortfristiga fordringar totalt	1 400 156,19	2 367 950,41
FORDRINGAR TOTALT	1 413 820,80	2 517 950,41

3.1.8. Finansiella värdepapper

Finansiella värdepapper	2015 €	2014 €
Aktier och andelar		
Återanskaffningspris (marknadsvärde)	121 592,93	114 849,18
Bokföringsvärde 31.12	4 032,17	4 032,17
Skillnad	117 560,76	110 817,01
Placeringar i penningmarknadsinstrument		
Återanskaffningspris (marknadsvärde)	-	-
Bokföringsvärde 31.12	-	-
Skillnad	-	-
Finansiella värdepapper totalt		
Återanskaffningspris (marknadsvärde)	121 592,93	114 849,18
Bokföringsvärde 31.12	4 032,17	4 032,17
Skillnad	117 560,76	110 817,01

3.2 Noter till balansräkningens passiva

3.2.1. Eget kapital

Eget kapital	2015 €	2014 €
Grundkapital		
Enligt § 3 p.a) I grundavtalet (yrkesutbildningsuppgifter)		
Grundkapital 1.1.	10 793 759,19	10 793 759,19
Ökningar	-	-
Minskningar	-	-
Grundkapital 31.12.	10 793 759,19	10 793 759,19
Enligt § 3 p.b)-c) I grundavtalet (kultur-/intressebev.uppg.)		
Grundkapital 31.12.	-	-
Enligt § 3 p. e) I grundavtalet (regionteaterverksamhet)		
Grundkapital 1.1.	782 073,86	782 073,86
Ökningar	-	-
Minskningar	-	-
Grundkapital 31.12.	782 073,86	782 073,86
Grundkapital sammanlagt		
Grundkapital 1.1.	11 575 833,05	11 575 833,05
Ökningar	-	-
Minskningar	-	-
Grundkapital 31.12.	11 575 833,05	11 575 833,05
Uppskrivningsfond		
Uppskrivningsfond 1.1.	13 383 578,91	13 383 578,91
Ökningar	-	-
Minskningar	-23 491,48	-
Uppskrivningsfond 31.12.	13 360 087,43	13 383 578,91
Övriga egna fonder		
Övriga egna fonder 1.1	1 032 500,00	1 032 500,00
Ökningar	-	-
Minskningar	-100 000,00	-
Övriga egna fonder 31.12	932 500,00	1 032 500,00
Över-/underskott från tidigare räk.perioder	4 720 293,67	3 633 880,26
Räkenskapsperiodens över-/underskott	226 097,47	1 086 413,41
Eget kapital sammanlagt		
Eget kapital sammanlagt 1.1.	30 712 205,63	29 625 792,22
Ökningar	-	-
Minskningar	102 605,99	1 086 413,41
Eget kapital sammanlagt 31.12.	30 814 811,62	30 712 205,63

3.2.2. Ägarkommunernas andel i samkommunens grundkapital 31.12.2015

Kommun	Grundkapital utbildning 31.12.2014		Inbetalningar till grundkapitalet 2015	Grundkapital utbildning 31.12.2015		Grundkapital regionteater 31.12.2015		Grundkapital totalt 31.12.2015	
	%	€		%	€	%	€	%	€
Jakobstad	4,64	500 666	-	4,64	500 666	2,28	17 831	4,48	518 497
Karleby	2,31	249 828	-	2,31	249 828	1,41	11 027	2,25	260 855
Kaskö	0,33	35 536	-	0,33	35 536	0,10	782	0,31	36 318
Korsholm	20,04	2 163 129	-	20,04	2 163 129	10,00	78 207	19,36	2 241 336
Korsnäs	2,42	260 996	-	2,42	260 996	0,47	3 676	2,29	264 672
Kristinestad	5,32	573 724	-	5,32	573 724	1,03	8 055	5,03	581 779
Kronoby	2,68	289 432	-	2,68	289 432	1,26	9 854	2,59	299 286
Larsmo	2,15	231 546	-	2,15	231 546	0,76	5 944	2,05	237 490
Malax	9,39	1 013 525	-	9,39	1 013 525	1,08	8 446	8,83	1 021 971
Nykarleby	5,08	548 397	-	5,08	548 397	1,44	11 262	4,83	559 659
Närpes	12,26	1 323 789	-	12,26	1 323 789	1,96	15 329	11,57	1 339 118
Pedersöre	5,31	572 778	-	5,31	572 778	1,90	14 859	5,08	587 637
Vasa	17,96	1 938 695	-	17,96	1 938 695	75,00	586 555	21,81	2 525 250
Vörå	10,11	1 091 718	-	10,11	1 091 718	1,31	10 247	9,52	1 101 965
Sammanlagt	100,00	10 793 759	-	100,00	10 793 759	100,00	782 074	100,00	11 575 833

3.2.3 Avskrivningsdifferens och reserver

Avskrivningsdifferens och reserver	2015 €	2014 €
Avskrivningsdifferens		
Avskrivningsdifferens 1.1	665 470,24	52 834,00
Ökningar	150 000,00	635 000,00
Minskningar	-28 363,76	-22 363,76
Avskrivningsdifferens 31.12	787 106,48	665 470,24
Investeringsreserv Campus Kungsgården		
Reserver 1.1	-	635 000,00
Ökningar	-	-
Minskningar	-	-635 000,00
Reserver 31.12	-	-
Investeringsreserv Internat 1 Campus Kungsg.		
Reserver 1.1	150 000,00	-
Ökningar	-	150 000,00
Minskningar	-150 000,00	-
Reserver 31.12	-	150 000,00
Avskrivningsdifferens och reserver 1.1	815 470,24	687 834,00
Ökningar	150 000,00	785 000,00
Minskningar	-178 363,76	-657 363,76
Avskrivningsdifferens och reserver 31.12	787 106,48	815 470,24

3.2.4. Främmande kapital

Långfristigt främmande kapital	2015 €	2014 €
Lån från fin. institut och försäkringsanstalter	8 888 528,20	9 464 819,40
Långfristigt främmande kapital totalt	8 888 528,20	9 464 819,40
Kortfristigt främmande kapital		
Leverantörsskulder till ägar- och intressesamfund		
Förlagsaktiebolaget Scriptum	1 778,54	1 059,88
Brändö Laboratorier Fab	-	-
Totalt	1 778,54	1 059,88
Övrigt kortfristigt främmande kapital		
Lån från fin. institut och försäkringsanstalter	2 076 291,20	1 576 291,20
Erhållna förskott	-	-
Skulder till leverantörer	1 292 783,83	1 421 889,06
Övriga kortfristiga skulder	161 074,37	423 779,35
Resultatregleringsskulder totalt	2 582 614,63	2 824 666,12
varav inkomstförskott	-	-
varav ränteperiodiseringar	16 880,58	17 929,11
varav semesterlöneperiodisering	1 999 856,86	2 161 711,94
varav projektperiodiseringar	563 030,67	592 647,92
varav övriga resultatregleringar	2 846,52	52 377,15
Totalt	6 112 764,03	6 246 625,73
Kortfristigt främmande kapital totalt	6 114 542,57	6 247 685,61
FRÄMMANDE KAPITAL TOTALT	15 003 070,77	15 712 505,01

3.2.5. Långfristiga lån som förfaller till betalning efter fem år eller senare
(1.1.2021 eller senare)

	2015 €	2014 €
Lån från fin. institut och försäkringsanstalter	6 583 363,40	7 159 654,60
Totalt	6 583 363,40	7 159 654,60

4. Noter angående säkerheter och ansvarsförbindelser

4.1. Pensionsansvar

Svenska Österbottens förbund för utbildning och kultur skn har i samband med bildandet av Yrkesakademien i Österbotten (som ett resultat av samgången mellan Svenska yrkesinstitutet, Vocana och Korsnäs Kurscenters enhet i Österbotten)

förbundit sig att stå för kostnaderna för det pensionsansvar som gäller den personal som överföres vid övertagandet av rörelsen samt den personal som tidigare varit anställd inom verksamheten.

4.2. Ansvar gällande radhusbyggnader

Då samkommunen för utbildning i Sydösterbotten uppgick i SÖFUK 1.1.2009 ingick Bostads Ab Klockarbacken. De första tre radhuslägenheterna färdigställdes och såldes i slutet av år 2009. Samkommunen har i och med detta ansvar för eventuella byggnadsfel under 10 års tid eller t.o.m. 16.11.2019. Under år 2011 färdigställdes det andra radhuset med två lägenheter som såldes i juni 2011. Ansvaret för detta upphör i slutet av augusti år 2021.

Under år 2011 bildades Bostads Ab Närpes Mosedals energihus som omfattar byggandet av två parhus som inkluderar fyra lägenheter. Parhusen byggs som övningsarbeten för studerande och färdigställs och säljs i etapper framöver. Lägenhet C och D har tagits i bruk, medan lägenhet A och B blir färdiga för försäljning under våren 2016.

Ansvar gällande radhusbyggnader	Ansvaret upphör
Bostads Ab Klockarbacken	
Radhus 1, tre lägenheter	16.11.2019
Radhus 2, två lägenheter	31.8.2021
Bostads Ab Närpes Mosedals energihus	
Lägenhet D	9.9.2023
Lägenhet C	1.9.2025
Lägenhet B + A	

4.3. Leasingansvar, ännu obetalda hyror enligt avtal

Leasingansvar (beloppen inklusive moms)	2015 €	2014 €
Förfaller under följande räkenskapsperiod	140 592,03	154 490,53
Förfaller senare	298 401,38	437 372,66
Sammanlagt	438 993,41	591 863,19

4.4. Ansvar gällande derivatavtal

Derivatavtal innehåller ränteswapavtal som har ingåtts i ränteskyddssyfte. Med avtalet har rörliga räntor för ett långfristigt lån bundits till fast ränta.

	Euro
Ränteswapavtal I	
Återstående kapital för lånet per 31.12	3 567 568,00
Avtalets utgångsdatum 1.6.2022	
Rörlig ränta: 3 mån euribor (banken utför)	
Fast ränta: 2,62% (samkommunen utför)	
Marknadsvärde (enligt bankens meddelande)	417 518,02
Ränteswapavtal II	
Återstående kapital för lånet per 31.12	640 269,00
Avtalets utgångsdatum 08.05.2023	
Rörlig ränta: 3 mån euribor (banken utför)	
Fast ränta: 2,95% (samkommunen utför)	
Marknadsvärde (enligt bankens meddelande)	89 150,00
Ränteswapavtal III	
Återstående kapital för lånet per 31.12	
Avtalets utgångsdatum 08.05.2023	478 647,00
Rörlig ränta: 3 mån euribor (banken utför)	
Fast ränta: 2,95% (samkommunen utför)	
Marknadsvärde (enligt bankens meddelande)	66 646,00
Ränteswapavtal IV	
Återstående kapital för lånet per 31.12	153 333,00
Avtalets utgångsdatum 17.05.2023	
Rörlig ränta: 3 mån euribor (banken utför)	
Fast ränta: 2,95% (samkommunen utför)	
Marknadsvärde (enligt bankens meddelande)	21 823,00
Ränteswapavtal V	
Återstående kapital för lånet per 31.12	4 625 000,00
Avtalets utgångsdatum 12.06.2024	
Rörlig ränta: 3 mån euribor (banken utför)	
Fast ränta: 1,37% (samkommunen utför)	
Marknadsvärde (enligt bankens meddelande)	247 135,00

5. Noter angående personalen

5.1 Antalet anställda per 31.12 enligt huvudansvarsområde

Antalet anställda per 31.12	2015	2014
Centralförvaltning och servicetjänster	41	42
Yrkesakademin i Österbotten	240	265
Wasa Teater-Österbottens regionteater	61	63
KulturÖsterbotten	5	6
SÖFUK totalt	347	376

5.2 Personalkostnader

	2015 €	2014 €
Löner och arvoden	13 613 107,91	14 826 641,67
Lönebikostnader	3 438 800,07	3 560 980,24
- varav pensionskostnader	2 736 778,44	2 851 732,50
- varav övriga lönebikostnader	702 021,63	709 247,74
Personalersättningar och övr. rättelseposter	-195 062,60	-180 212,73
Sammanlagt enligt resultaträkningen	16 856 845,38	18 207 409,18
Personalkostnader aktiverade i best. aktiva	-	-
Totalt	16 856 845,38	18 207 409,18

5.3 Uttagna och redovisade avgifter på arvoden till förtroendevalda

Uttagna och redovisade avgifter på arvoden till förtroendevalda	2015 €
Svenska Folkpartiet	2 198,60
Finlands svenska Socialdemokrater	1 012,50
Kristdemokraterna i Finland	
- Korsholms lokalavdelning	32,00
Sannfinländarna	
- Syd-Österbottens Distrikt r.f.	73,50
Totalt	3 316,60

5.4 Arvoden till revisorer

Arvoden till revisorer	2015 €	2014 €
BDO Audiator Ab		
Revisionsarvoden	9 000,00	6 818,40
Utlåtanden av revisor	740,00	1 554,00
Biträdande uppgifter för revisionsnämnden	1 258,60	1 388,80
Övriga arvoden	-	-
Arvoden totalt	10 998,60	9 761,20

6. Noter angående innehav i andra samfund

6.1 Intressesamfund och ägarintressesamfund

Intressesamfund och ägarintressesamfund	Ägarandel %	Andel av eget kapital €	Andel av vinst/förlust €
Intressesamfund Förlagsaktiebolaget Scriptum*	33,00	32 108,03	307,32
Ägarintressesamfund Fab Brändö Laboratorier	44,01	4 576 473,25	24 637,97

* Svenska Österbottens förbund för utbildning och kultur skn har två styrelseplatser av sju.

9. Förteckning och redogörelse

Bokföringsböcker och verifikationslag

Abilita bokföringsprogram

Bokföringsböcker

Dagbok

Huvudbok

Verifikatslag

100	Inköpsfakturor	Centralförvaltning och servicetjänster
110	Inköpsfakturor	YA Förvaltning, utvecklingstjänster och studiebyrån
115	Inköpsfakturor	YA Teknik och naturbruk
120	Inköpsfakturor	YA Valfärd, service och kultur
130	Inköpsfakturor	KulturÖsterbotten
150	Inköpsfakturor	Wasa Teater
200	Inköpsreskontrans utbetalningar	
300	Kundreskontra, fakturering	
350	Kundreskontra inbetalningar	
360	Kundreskontra, kostnads- och kreditförlustföringar	
400	Löner	
410	Reseräkningar M2	
500	Memorialverifikat	YA Förvaltning, utvecklingstjänster och studiebyrån
515	Memorialverifikat	YA Teknik och naturbruk
520	Memorialverifikat	YA Valfärd, service och kultur
530	Memorialverifikat	KulturÖsterbotten
540	Memorialverifikat	Centralförvaltning och servicetjänster
550	Memorialverifikat	Wasa Teater
600	Bestående aktiva	
700	Lager	Lageruttag Valfärd, service och kultur
710	Lager	Lageruttag Teknik och naturbruk
800	Interna fördelningar	Centralförvaltning och servicetjänster
810	Interna fördelningar	YA

Arkivering

Enligt samkommunens arkivbildningsplan godkänd av samkommunstyrelsen 21.6.2006.

10. Underskrifter och anteckningar

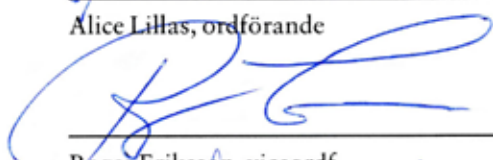
10.1 Undertecknande av bokslutet

Styrelsen förelägger detta bokslut för behandling på samkommunstämmen.

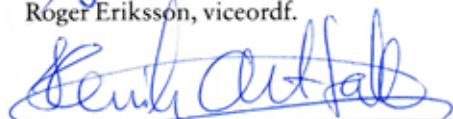
Vasa den 30 mars 2016



Alice Lillas, ordförande



Roger Eriksson, viceordf.



Henrik Antfolk



Gun Granlund



Kurt Hellstrand



Mats Backlund



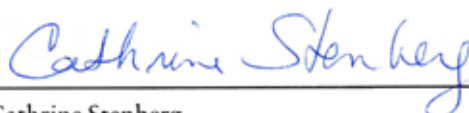
Stefan Mannsén



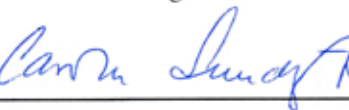
Gunilla Snickars



Susann Sjöström



Cathrine Stenberg



Carola Sundqvist



Micael Westerholm



Ulrica Karp, samkommunens direktör

10.2 Bokslutsanteckningar

Vi har idag avgivit berättelse över utförd revision.

Vasa 3 . 5 .2016

BDO AUDIATOR AB
OFR-samfund



Anders Lidman
Revisor, OFGR



Svenska Österbottens förbund
FÖR UTBILDNING OCH KULTUR

Svenska Österbottens förbund
för utbildning och kultur skn
Kungsgårdsvägen 30 A
65100 Vasa
Tfn (06) 324 22 11
www.sofuk.fi

3.10.2016