



Svenska Österbottens förbund
FÖR UTBILDNING OCH KULTUR



Bokslut 2014

Innehåll

Direktörens årsöversikt	4
1. Förvaltning	6
1.1 Samkommunen i korthet	6
1.2 Samkommunens organisation	8
1.2.1 Organisationsschema	8
1.2.2 Representanter i samkommunstämmen	9
1.2.3 Revisionsnämnden	10
1.2.4 Samkommunstyrelsen	10
1.2.5 Direktionen för Yrkesakademien i Österbotten	11
1.2.6 Direktionen för Wasa Teater-Österbottens regionteater	12
1.2.7 Kulturnämnden	12
1.2.8 Personalsektionen	12
1.2.9 Samarbetskommittén	13
1.2.10 Representation i ägar- och intressesamfund	13
1.3 Verksamhetsidé, vision och målsättningar	16
2. Viktiga händelser i verksamheten och ekonomin	21
2.1 Väsentliga förändringar i samkommunens verksamhet och ekonomi	21
2.2 Uppskattning av den sannolika kommande utvecklingen	23
2.3 Samkommunens personal	23
2.4 Bedömning av de viktigaste riskerna och osäkerhetsfaktorerna samt andra faktorer som inverkar på verksamhetens utveckling	23
2.5 Miljöfaktorer	25
3. Redogörelse för hur samkommunens interna tillsyn har ordnats	27
4. Räkenskapsperiodens resultatanalys och finansiering av verksamheten	30
4.1 Ekonomisk översikt	30
4.2 Resultaträkning och nyckeltal	33
4.3 Finansieringsanalys och nyckeltal	34
4.4 Balansräkning och nyckeltal	36
4.5 Samkommunens totala inkomster och utgifter	37
5. Behandling av räkenskapsperiodens resultat	38
6. Tablåer över budgetutfallet	39
6.1 Driftsekonomidelens utfall per huvudansvarsområde	39
6.1.1 Centriförvaltning och servicetjänster	42
6.1.2 Yrkesakademien i Österbotten	46
6.1.3 Wasa Teater-Österbottens regionteater	53
6.1.4 KulturÖsterbotten	58
6.2 Resultaträkningsdelens utfall	67
6.3 Investeringsdelens utfall	68
6.4 Finansieringsdelens utfall	69
6.5 Sammandrag över budgetutfallet	70
7. Bokslutskalkyler	71
7.1 Resultaträkning	71
7.2 Finansieringsanalys	72
7.3 Balansräkning	73
8. Noter till bokslutet	74
9. Förteckning och redogörelse	88
10. Underskrifter och anteckningar	89
10.1 Undertecknande av bokslutet	89
10.2 Bokslutsanteckningar	90



Svenska Österbottens förbund
FÖR UTBILDNING OCH KULTUR

Direktörens årsöversikt

Ett år med märkeshändelser. Under år 2014 har vi firat den 20-åriga samkommunen Svenska Österbottens förbund för utbildning och kultur. Under jubileumsåret har vi firat invigningen av samkommunens största satsning någonsin, Campus Kungsgården. Dessutom har vi firat att det är 75 år sedan samkommunens föregångare Svenska Österbottens kulturförbund grundades.



Det 75-åriga Svenska Österbottens kulturförbund firades bland annat genom en dramatisering av olika skeenden som ledde fram till förbundets grundande. En del av initiativtagarna till förbundet gestaltades av Anci Holm, Jan Holm och Ulf Johansson. Foto: Annika Holm.

I förberedelserna för 75-års jubiléet gick vi igenom en hel del material från tiden för grundandet av kulturförbundet. Aktivisterna inom ungdomsrörelsen i Svenska Österbotten såg ett behov av att stärka den svenska kulturbevakningen, befrämja utbildning av unga och samla medel för att framöver trygga detta. Det som slog oss som läste hand-

lingarna var att i sak har ingenting ändrats. Behovet av en god kulturbevakning som ger möjlighet för professionella kulturyttringar, behovet av god utbildning i landskapet och behovet av medel för att säkerställa detta kvarstår. Egentligen är uppgifterna för det för 75 år sedan grundade kulturförbundet i stort sett de samma som uppgifterna för dagens SÖFUK. För att iscensätta starten för

kulturförbundet gjorde Annika Åhman jubiléet till ära en dramatisering av grundandet där skådespelarinsatserna sköttes i samarbete med teatern.

Året var det första hela verksamhetsåret i nybyggda Campus Kungsgården. Synergieffekterna med att ha YA:s Vasaenheter samlade på ett och samma ställe sågs från starten. Även samkommunens centralförvaltning finns nu i Kungsgården vilket också har medfört synergier i verksamheten. Budgeten på 35,29 miljoner euro för detta bygge har varit en utmaning men glädjande nog har projektet kunnat förverkligas inom

de ekonomiska ramarna så att slutsumman blev till och med lägre än budget. Efter ett år i de nya utrymmena kan konstateras att driftkostnaderna också hållits i schack. Totalkostnaden blev en så kallad varmhyra på 7,10 €/m² inklusive kostnader för lånat kapital. Under planeringen av bygget kalkylerades med en total varm hyra på 9 €/m².

Ekonomiskt sett har år 2014 inte varit ett av de stora problemåren. Anpassningsåtgärderna som gjorts tidigare har haft inverkan på årets verksamhet. För att anpassa verksamheten till det betydligt mera utmanande året 2015 har samarbetsförhandlingar förts med personalen vid YA under våren. Verkningarna av dessa förhandlingar är i sin helhet inriktade på år 2015.

Den statliga finansieringen för år 2014 blev slutligen 331 000 euro lägre (-1,6 %) än år 2013. Indikationerna för år 2015 är att finansieringen minskas ytterligare med 1,7 miljoner euro (-8,5 %) jämfört med år 2014. Jämförelsevis kan nämnas att minskningen mellan 2013 och 2015 är 10% för SÖFUK. Kort kan konstateras att samkommunen minsann är mitt i förverkligandet av det statliga spartal-kot. Här kan ett varningens finger höjas. I landets spartalco tenderar hela den offentliga sektorn att endast fokusera på inbesparingar. För att höja, eller åtminstone inte tappa, landets internationella konkurrenskraft borde även fokus ligga på forskning och tillämpning av nya teknologier och sätt att arbeta. Det är en ekvation som kan vara svår att få ihop.

Under år 2014 har verksamheten inom samkommunens samtliga huvudansvarsområden varit mycket framgångsrik och nått sina kunder, intressenter och studerande.

Inom Yrkesakademien i Österbotten har studerandekvoterna varit överfyllda och goda resultat har uppvisats i nationella resultatmätningar. Anpassningsåtgärderna som gjorts under de senaste åren har gett den effekt som väntats så att huvudansvarsområdet nu har en solid ekonomisk grund att stå på vilket gagnar all utbildningsverksamhet. Ett bevis på den högklassiga utbildning som ges inom YA är Hanna Hjulfors och Gabriella Snellman som vann silver i EM-tävlingarna i yrkesskicklighet i Lille i Frankrike.

Teatern har som storsatsning för året dramatiserat Folkets dagblad efter Leif Sjöströms serier. Pjäsen har varit en av de föreställningar som dragit största publikmängderna till teatern vid sidan av gästspelet med humorgruppen KAJ. Målsättningen att nå nya publikgrupper har uppnåtts också i och med införskaffandet av iPods som kan användas av publiken för att följa av föreställningens textning. Wasa Teater har även blivit nominerad

till årets teater, vilket är ett erkännande för det kunnande och arbete som utförs i teaterhuset.

KulturÖsterbotten har aktivt bidragit till att öka kulturverksamheten i hela Österbotten. Författarnas Österbotten, Luckorna och europeiska samarbetsprojekt har alla på sitt sätt bidragit till att kultursektorn ytterligare utvecklats i Österbotten. Genom Luckorna nås nya kundgrupper i verksamhetsrådets norra respektive södra del.

Reformerna inom den offentliga sektorn omfattar enligt uppgifter inte enbart ekonomiska nedskärningar utan även strukturerna förändras. I maj utsåg Undervisnings- och kulturministeriets kanslichef minister Ole Norrback till att göra en kartläggning över den svenska yrkesutbildningen i landet, samt att komma med förslag till hur upprätthållarnätverket kan förtätas. Utredningsmandatet sträckte sig till utgången av 2014. Från samkommunens sida har diskussioner förts med företrädare från Optima under Norrbacks ledning. Även Vasa stad har tillsatt en grupp för att se över strukturerna inom yrkesutbildningen i Vasaregionen och Sydösterbotten. Reformeringen av hela andra stadiet berör även gymnasierna. Detta har lett till att SÖFUK fått i uppdrag att utreda förutsättningarna för bildande av ett regiongymnasium.

Verksamheten år 2014 kan kort sammanfattas så att SÖFUK genom ett målmedvetet arbete uppfyllt de centrala målsättningarna för året och därmed gjort samkommunens genom tiderna bästa ekonomiska resultat. Med tanke på de utvärderingar samkommunen genomgår i dessa reformtider kom årets resultat i rättan tid.

Ett stort tack till alla som på olika sätt bidragit till årets verksamhet och resultat!

Ulrica Karp
Direktör

1. Förvaltning

1.1 Samkommunen i korthet

Svenska Österbottens förbund för utbildning och kultur skn grundades år 1994 och ägs av 14 kommuner. Samkommunens verksamhet inleddes år 1995. Samkommunen upprätthåller Yrkesakademien i Österbotten, Wasa Teater – Österbottens regionteater och KulturÖsterbotten. SÖFUK är

största delägare i Fastighets Ab Brändö Laboratorier som äger verksamhetsutrymmena för tekniklaboratorierna i Technobothnia. Samkommunen är också delägare i Förlagsaktiebolaget Scriptum och i Ab Yrkehögskolan vid Åbo Akademi.

Befolkningsunderlag i ägarkommunerna 31.12.2014

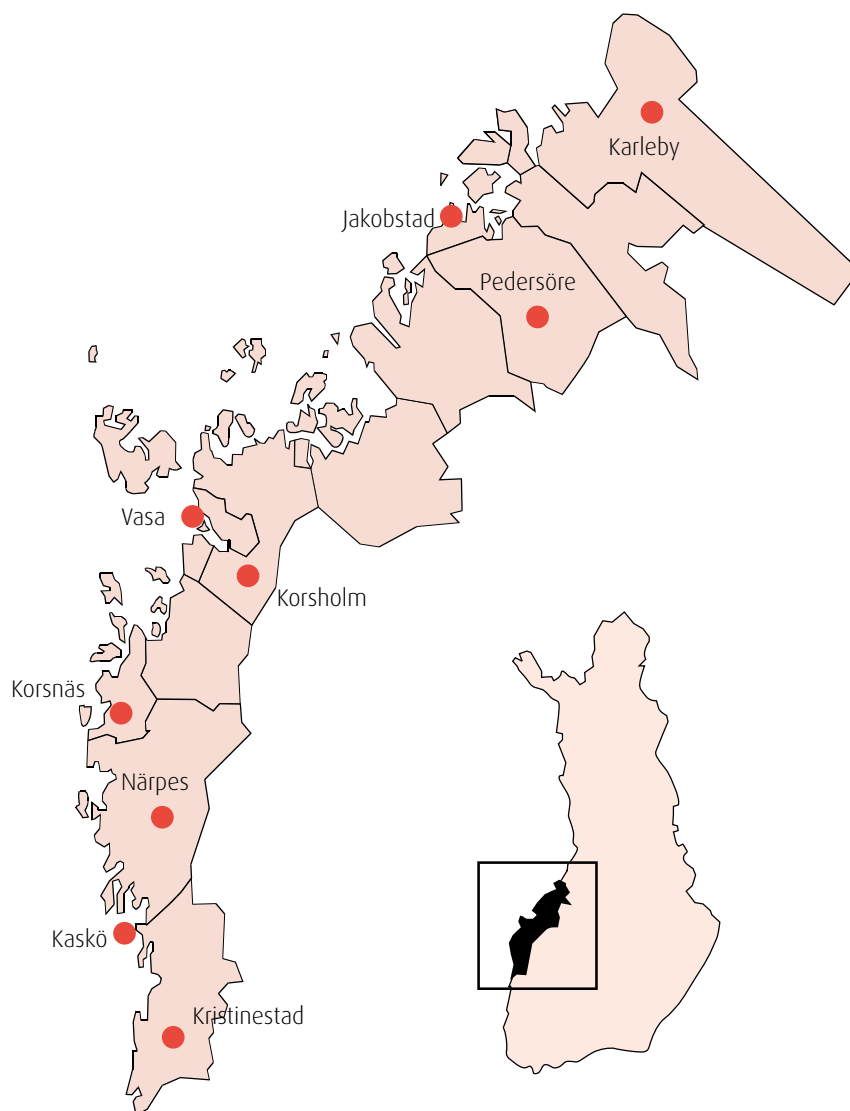
Kommun	Hela befolkningen	Svenskspråkiga	%
Jakobstad	19 633	10 965	55,8
Karleby	47 031	6 183	13,1
Kaskö	1 350	385	28,5
Korsholm	19 153	13 209	69,0
Korsnäs	2 218	1 934	87,2
Kristinestad	7 001	3 878	55,4
Kronoby	6 682	5 391	80,7
Larsmo	5 065	4 683	92,5
Malax	5 580	4 802	86,1
Nykarleby	7 254	6 569	87,3
Närpes	9 335	7 915	84,8
Pedersöre	10 970	9 835	89,7
Vasa	65 321	15 053	22,7
Vörå	6 691	5 525	82,6
Totalt	213 284	96 327	45,2

Källa: Statistikcentralen

Nyckeltal

SÖFUK	
Omsättning	30,5 M €
Balansomslutning	47,5 M €
Soliditet	66,4 %
Personal	380 bruttoårsverken
Fastigheter, egna	56 602 m ²
Fastigheter, hyrda	8 026 m ²
Fastigheter, uthyrda	7 575 m ²
Åker	123,56 ha
Trädgård	1,8 ha
Skog	340,9 ha
Nyttjanderätt skog	587 ha

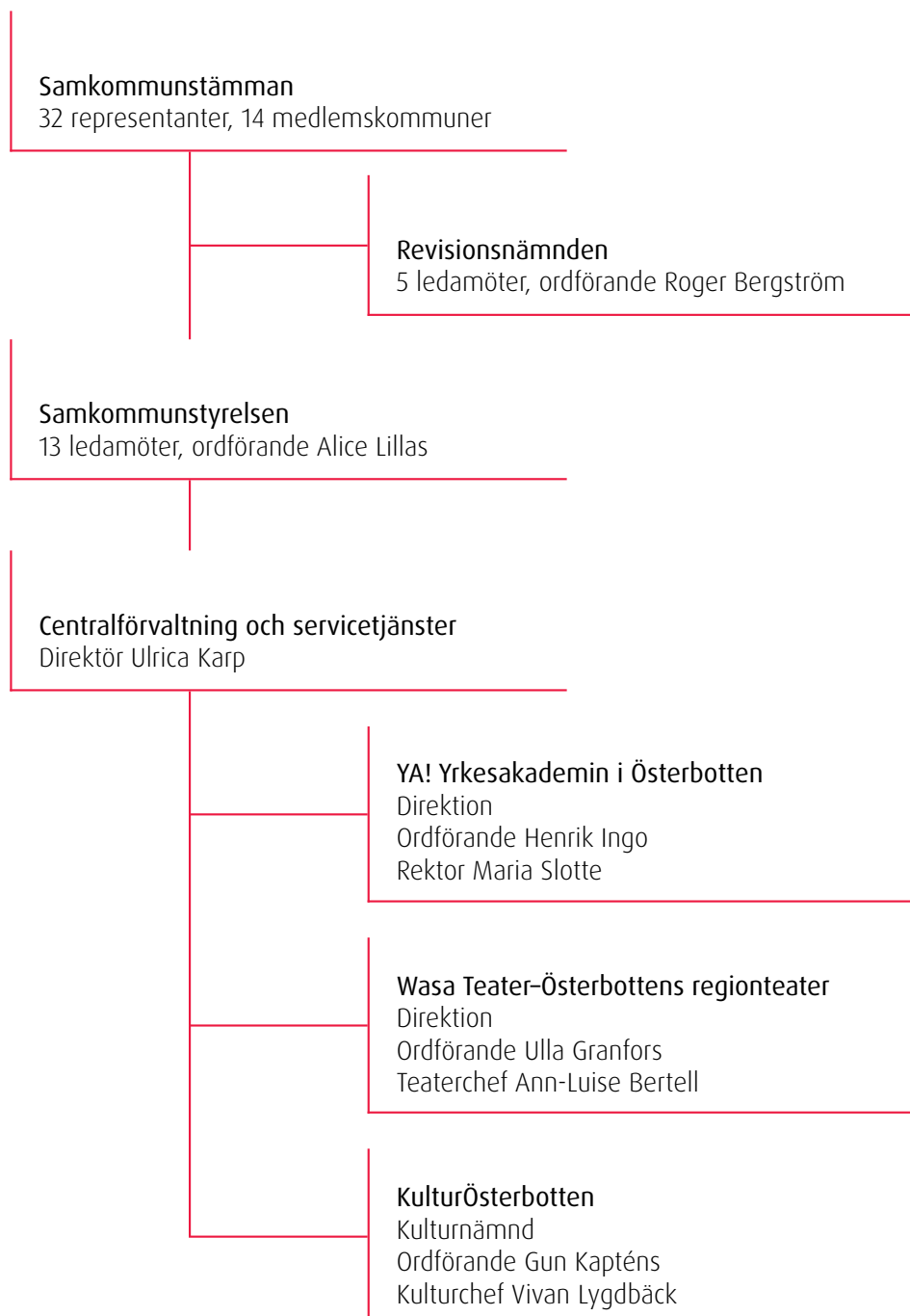
Verksamhetspunkter 2014



Karleby:	Luckan/KulturÖsterbotten
Jakobstad:	YA! Yrkesakademin i Österbotten
Pedersöre:	YA! Yrkesakademin i Österbotten
Vasa:	YA! Yrkesakademin i Österbotten Wasa Teater KulturÖsterbotten
Korsholm:	Ateljé Stundars/ KulturÖsterbotten
Korsnäs:	YA! Yrkesakademin i Österbotten
Närpes:	YA! Yrkesakademin i Österbotten Luckan/KulturÖsterbotten
Kaskö:	Luckan/KulturÖsterbotten
Kristinestad:	YA! Yrkesakademin i Österbotten Luckan/KulturÖsterbotten

1.2 Samkommunens organisation

1.2.1 Organisationsschema



1.2.2 Representanter i samkommunstämman

	<i>Ordinarie</i>		<i>Ersättare</i>	
Jakobstad	Jacob Storbjörk	(2/2)	Bengt Kronqvist	
	Carola Sundqvist	(2/2)	Malin Henriksson	
	Harald Wester	(2/2)	Christer Tonberg –09/2014	
			Kristina Saari 10/2014–	
Karleby	Rainer Smedman	(1/2)	Max Björkskog	(1/1)
	Christer Sourander	(1/2)	Kerstin Peltola	(0/1)
Kaskö	Jesper Wikström	(2/2)	Stig-Göran Häggblom	
Korsholm	Marita Backlund	(0/2)	Pia Smeds	(0/2)
	Elisabeth Backman	(1/2)	Leif Bengs	(0/1)
	Samuel Broman	(1/2)	Alf Burman	(0/1)
	Kenth Nedergård	(2/2)	Ann Christine Levlin	
Korsnäs	Sven-Erik Bernas	(2/2)	Ann-Sofi Backgren	
Kristinestad	Peter Grannas	(0/2)	Anna-Kajsa Blomqvist	(1/2)
Kronoby	Liane Byggmästar	(2/2)	Monica Takkula	
	Dan-Anders Granvik	(1/2)	Sixten Dalvik	(0/1)
Larsmo	Leif Svenfelt	(1/2)	Katarina Barkar	(0/1)
	Boris Asplund	(1/2)	Carola Lassila	(1/2)
Malax	Nancy Nordman-Gammal	(2/2)	Carola Bengs-Lattunen	
	Christina Nygård	(2/2)	Margaretha Nyman-Klemets	
Nykarleby	Bo Kronqvist	(2/2)	Ulf Sourander	
	Greta Näs	(2/2)	Anna Caldén	
Närpes	Eivor Becker	(2/2)	Sam Lindén	
	Michaela Esch	(2/2)	Emina Arnautović	
	Stefan Träskvik	(2/2)	Marianne Nyqvist-Mannsen	
Pedersöre	Roger Eriksson	(1/2)	Helena Berger	(0/1)
	Tommy Nylund	(1/2)	Senja Wiklund	(1/1)
	Camilla Roslund-Nordling	(2/2)	Greger Forsblom	
Vasa	Anna Bertills	(1/2)	Marianne Buss	(1/1)
	Karita Blom	(1/2)	Per Hellman	(1/1)
	Henrik Fågelbärj	(2/2)	Leif Paulin	
	Juha Häkkinen	(2/2)	Jan Mitts	
Vörå	Stefan Kulp	(2/2)	Teresa Turtonen	
	Susanne Salmela	(0/2)	Ann-Britt Björkström	(0/2)

1.2.3 Revisionsnämnden

Ordinarie

Roger Bergström, ordf.	(5/5)
Bjarne Strengell, viceordf.	(3/5)
Liane Byggmästar	(5/5)
Marianne Surma-aho –28.5.2014	(0/3)
Anne-Marie Viinamäki 28.5.2014–	(0/2)
Lasse Åberg	(5/5)

Ersättare

Kentth Nedergård	
Rebecca Åkers –28.5.2014	(0/1)
Linda Holm 28.5.2014–	(1/1)
Ralf Skåtar	
Leif Sippus	(3/5)
Michaela Esch	

1.2.4 Samkommunstyrelsen

Ordinarie

Alice Lillas, ordförande	(9/10)
Roger Eriksson, viceordf.	(7/10)
Henrik Antfolk	(6/10)
Helena Boucht-Lindeman	(8/10)
Gun Granlund	(10/10)
Kurt Hellstrand	(9/10)
Juha Häkkinen	(6/10)
Stefan Mannsén	(9/10)
Peter Nygård	(0/10)
Susann Sjöström	(7/10)
Cathrine Stenberg	(9/10)
Carola Sundqvist	(8/10)
Micael Westerholm	(10/10)

Ersättare

Per Thomasfolk	
Hans Snellman	(2/3)
Annica Eklund	(3/4)
Margareta Nyman-Klemets	(1/2)
Måns Holming	
Boris Asplund	(1/1)
Mats Backlund	(1/4)
Mikaela Björklund	(1/1)
Gunilla Snickars	(10/10)
Nils-Johan Englund	(2/3)
Anna Caldén	(0/1)
Marlén Timonen	(0/2)
Venne Nevanpää	

1.2.5 Direktionen för Yrkesakademin i Österbotten

<i>Ordinarie</i>		<i>Ersättare</i>	
Henrik Ingo, ordförande	(14/15)	Elof Granholm	(0/1)
Karita Blom, viceordf.	(10/15)	Viktor Kock	(4/5)
Sven-Erik Bernas	(15/15)	Anita Ismark	
Marianne Hakala	(0/15)	Peter Grannas	(4/15)
Ann-Charlott Kjerp	(10/15)	Bo Kronqvist	(4/5)
Stefan Kulp	(10/15)	Carola Bengs-Lattunen	(2/5)
Jan Mitts	(7/15)	Hanna Kekäle	(1/8)
Åsa Snickars	(12/15)	Johanna Borg	
Björn Öst	(11/15)	Ing-Marie Björkstrand	(2/4)
<i>Personalens representanter</i>			
Göran Östberg	(12/15)	David Käl	(3/3)
Carina Storhannus	(12/15)	Johanna Lindholm	(3/3)
<i>Studerandes representanter</i>			
<i>Vårterminen 2014:</i>			
Julia Eronen	(3/8)	Henrik Herrgård	(3/5)
Heidi Isomäki	(5/8)	Jesse Rautamäki	(0/3)
<i>Från 12.11.2014–</i>			
Jenni Reunanen	(1/2)	Alexander Westerlund	(0/1)
Charlotte Sabel	(1/2)	Johanna Skrifvars	(1/1)
<i>Styrelsens representant</i>			
Roger Eriksson	(7/15)	Henrik Antfolk	(0/8)

1.2.6 Direktionen för Wasa Teater-Österbottens regionteater

<i>Ordinarie</i>		<i>Ersättare</i>	
Ulla Granfors, ordförande	(6/6)	Håkan Anttila	
Carl-Gustav Mangs, viceordf.	(5/6)	Anna Makarevich	(0/1)
Christer Bogren	(5/6)	Ulrika Rönnback	(0/1)
Bernhard Kiviniemi	(5/6)	Brit Stenman	(0/1)
Kerstin Knip	(3/6)	Victor Ohlis	(1/3)
Lotta Saarikoski	(5/6)	Miia Kahila	(0/1)
Gunilla Snickars	(6/6)	Peter Nygård	
<i>Personalens representant</i>			
Lina Ekblad	(3/6)	Jonas Berqvist	(1/3)
Jeremy Crotts	(6/6)	Margareta Unger	
<i>Styrelsens representant</i>			
Cathrine Stenberg	(4/6)	Susann Sjöström	(2/2)

1.2.7 Kulturnämnden

<i>Ordinarie</i>		<i>Ersättare</i>	
Gun Kapténs, ordförande	(6/6)	Leif Svenfelt	
Johanna Överfors, viceordf.	(4/6)	Marianne Winter	(0/2)
Lisbeth Saxberg-Blomqvist	(6/6)	Mikaela Björklund	
Alf Burman	(6/6)	Måns Holming	
Christina Nygård	(5/6)	Barbara Strand-Blomström	(0/1)
Björn Schauman	(3/6)	Per-Elof Boström	(1/3)
Carl-Henrik Wahlfors till –29.10.2014	(3/5)	Toivo Ikonen	(2/2)
Peter Knuts från 29.10.2014–	(1/1)		
<i>Styrelsens representant</i>			
Gun Granlund	(5/6)	Helena Boucht-Lindeman	(0/1)

1.2.8 Personalsektion

<i>Ordinarie</i>		<i>Ersättare</i>	
Roger Eriksson, ordförande	(3/3)	Alice Lillas	
Henrik Ingo, viceordf.	(3/3)	Karita Blom	
Susann Sjöström	(2/3)	Nils-Johan Englund	(0/1)
Carola Sundqvist	(2/3)	Kurt Hellstrand	(1/1)

1.2.9 Samarbetskommittén

<i>Ordinarie</i>		<i>Ersättare</i>	
<i>Arbetslagarnas representanter</i>			
<i>FOSU r.f.</i>			
Maria Männikkö	(3/4)	Birgitta Schoultz-Ekblad	
Ulf Hagner	(1/4)	Christoffer Storbacka	(3/3)
Seppo Säätelä	(4/4)	Kenneth Cederborg	
Birgitta Södergård	(4/4)	Tommy Lindedahl	
<i>Kommunfackets union (JHL + JYTY)</i>			
Glenn Björkqvist	(3/4)	Johnny Nordström (JHL)	(1/1)
Katarina Smeds (JHL)	(4/4)	Mathias Virolainen (JHL)	
Göran Östberg (JYTY)	(1/4)	Carina Storhannus (JYTY)	(2/3)
<i>Samarbetsombud för personalen vid Wasa Teater–Österbottens regionteater</i>			
Ulf Johansson	(3/4)	Mats Antell	(0/1)
<i>Arbetsgivarens representanter</i>			
Ulrica Karp, direktör	(4/4)	Marina Vikberg-Grönlund, chefsekon.	
Yvonne Holmlund, personalchef	(4/4)	Maria Slotte, rektor YA	
Alf-Martin Haagensen, arbetskyddschef	(4/4)	Ann-Luise Bertell, teaterchef	

Vårens samarbetsförhandlingar vid Yrkesakademin i Österbotten fördes i samarbetskommittén. Samarbetskommittén var under förhandlingarna utökad med de fackliga huvudförtroendemen som inte var medlemmar i samarbetskommittén och med rektor, biträdande rektorer samt utvecklingschefen. Styrelsens ordförande och YA direktionens ordförande har beretts möjlighet att närvara på samarbetsförhandlingarna. Samarbetsförhandlingarna fördes under tiden 23.4-17.6.2014.

1.2.10 Representation i ägar- och intressesamfund

Ab Yrkehögskolan vid Åbo Akademi

Alice Lillas	1.1–31.5.2014
Cathrine Stenberg	1.1–31.12.2014
Gun Granlund	1.6.2014–31.12.2014

Fastighets Ab Brändö Laboratorier

Ulrica Karp
Örjan Andersson

Förlagsaktiebolaget Scriptum

<i>Ordinarie</i>	<i>Suppleant</i>
Bo Kronqvist	Gun Granlund
Vivan Lygdbäck	Christina Nygård

Bostads Ab Närpes Mosedals energihus

Boris Ståhl, ordförande
Kjell Langels
Marina Vikberg-Grönlund



Samkommunstyrelsen, från vänster: Susann Sjöström, Carola Sundqvist, Gunilla Snickars, Helena Boucht-Lindeman, Henrik Antfolk, Alice Lillas, Stefan Mannsén, Cathrine Stenberg, Kurt Hellstrand, Gun Granlund, Juha Häkkinen, Micael Westerholm, Roger Eriksson.



Direktionen för Yrkesakademien i Österbotten, från vänster: Carina Storhannus, David Käld, Karita Blom, Henrik Antfolk, Stefan Kulp, Sven-Erik Bernas, Heidi Isomäki, Ann-Charlott Kjerp, Johanna Borg, Björn Öst, Julia Eronen, rektor Maria Slotte, Henrik Ingo, Hanna Kekäle.



Direktionen för Wasa Teater–Österbottens regionteater, bakre raden: Carl-Gustav Mangs, Jeremy Crotts, Ulrika Rönnback, Kerstin Knip, Bernhard Kiviniemi, Lotta Saarikoski
Främre raden: Cathrine Stenberg, Ulla Granfors, Lina Ekblad



Kulturnämnden, från vänster: Karl-Henrik Wahlfors, Lisbeth Saxberg-Blomkvist, Christina Nygård, Gun Kapténs, Johanna Överfors, Gun Granlund, Alf Burman. Frånvarande var Björn Schauman.



Jonas Bergqvist och Carola Sarén i pjäsen
Folkets dagblad. Foto: Frank A. Unger.



Svenska Österbottens förbund
FÖR UTBILDNING OCH KULTUR

1.3 Verksamhetsidé, vision och målsättningar

Verksamhetsidé

Samkommunen Svenska Österbottens förbund för utbildning och kultur (SÖFUK) har som uppgift att upprätthålla och utveckla svenskspråkig yrkesutbildning på andra stadiet och annan utbildning efter läropliktsskolan i Svenska Österbotten.

Svenska Österbottens förbund för utbildning och kultur ansvarar för svenskspråkig professionell teaterverksamhet i Svenska Österbotten och upprätthåller i detta syfte Wasa Teater - Österbottens regionteater.

Svenska Österbottens förbund för utbildning och kultur fungerar som ett samarbetsorgan för medlemskommunerna i kultur- och utbildningsfrågor och bevakar den svenskösterbottniska befolkningens gemensamma intressen.

Svenska Österbottens förbund för utbildning och kultur ordnar läroavtalsutbildning och kan sköta gemensamma förvaltningsuppgifter som gäller utbildning och kultur för den svenskspråkiga befolkningen i medlemskommunerna.

Samkommunen ska vara en aktiv delägare i Åbo Yrkeshögskolan vid Åbo Akademi och bevaka medlemskommunernas intressen för den svenskspråkiga yrkeshögskoleutbildningen.

Vision

SÖFUK ger dig mer!

- Kompetens
- Upplevelser
- Personlig utveckling

Svenska Österbottens förbund för utbildning och kultur är den sammanhållande offentliga institutionen för de svensk- och tvåspråkiga kommunerna i Österbotten. Svenska Österbottens förbund för utbildning och kultur deltar, som upprätthållare av Yrkesakademien i Österbotten (YA!), Wasa Teater – Österbottens regionteater (WT) och KulturÖsterbotten (KÖ), i utvecklandet av verksamheten, befrämjar samarbets- och synergiprocesser mellan dem, ger administrativ service och kunskap och bidrar därmed till att dessa är ledande inom sina områden i Svenskfinland.

Svenska Österbottens förbund för utbildning och kultur tar egna initiativ till att utveckla regionens utbildnings- och kulturverksamhet, deltar som en aktiv och trovärdig samarbetspartner i utvecklingsarbete som befrämjar våra kunders och regionens behov samt har beredskap att delta i nationella och finlandssvenska processer och där föra regionens talan.

Svenska Österbottens förbund för utbildning och kultur är den naturliga organisationen för gemensamma funktioner för den svenskspråkiga befolkningen i Österbotten och har i den egenskapen beredskap att förnya och utvidga verksamheten.

Strategi

- SÖFUK är genom sin verksamhet en språngbräda till framtiden
- SÖFUK är genom sin verksamhet individens livs- och karriärcoach
- SÖFUK är en positiv och lärande organisation med vi-anda
- SÖFUK är en aktiv och nyskapande organisation i tiden

SÖFUK – BILDNING INGÅR!

Målsättningar för år 2014

VERKSAMHETSMÅL	MÅLSÄTTNING	UPPFYLLT MÅLSÄTTN.			RESULTAT
		Ja	Delvis	Nej	
Vi skapar delaktighet och samarbete med våra kunder, samarbetsparter och internt inom organisationen	Vi ger högklassig och flexibel utbildning som är anpassningsbar till individens, näringslivets och samhällets behov.	x			<p>Målsättningen att samtliga huvudansvarsområden genomför kundenkäter har förverkligats inom YA och KÖ.</p> <p>Genom ibruktagningen av Campus Kungsgården och de ändringsarbeten som gjorts vid YA enheten i Närpes och vid Sofiedahlgatan i Jakobstad skapar de yttre faciliteterna all möjlighet till att bedriva en högklassig och flexibel undervisning anpassad till näringslivets och samhällets behov.</p>

	<p>Vi ger högklassiga konstupp- levelser åt regionens alla invå- nare och bidrar därigenom till att öka regionens livskraft och dragningskraft.</p>	x		<p>Teatern har nått 36 093 åskå- dare av budgeterade 38 000 personer. Antalet turnéfore- ställningar var 124 vilket över- stiger det budgeterade antalet.</p> <p>Inom ramen för publikarbetet ordnades 41 workshoppar ute i regionens skolor enligt pla- nerna för året.</p> <p>KÖ har deltagit i marknadsfö- ring av regionala evenemang bland annat via evenemangs- kalendern och broschyrer.</p>
	<p>Vi ger olika kulturyttringar synlighet och möjlighet.</p>	x		<p>Antalet besökare vid Luck- orna uppgick under året till 10 100 varav Karleby besöktes av 7210 personer och Sydös- terbotten av 2890 personer.</p> <p>Totalt sökte 10 konstnärer till konstnårsresidenset Ateljé Stundars.</p> <p>Författarnas Österbotten del 6 har getts ut i 8 000 exemplar.</p> <p>Det landskapsöverskridande projektet Valfärd för kom- muner över gränser har under några års tid beretts av de tre österbottniska landskapsför- bunden och SÖFUK. Projektet erhöll statlig finansiering via UKM så att det kan starta från 2015.</p>
	<p>Inom samkommunen skapas en starkare och gemensam hel- hetssyn genom fler gemensam- ma aktiviteter.</p>	x		<p>Under året har förberedelser gjorts så att ungdomsstude- randena vid YA har möjlighet att på skolan se teaterns tur- néföreställning Hamlet sade det vackrare.</p> <p>Österbottnisk poesikalender 2014 sammanställdes i sam- arbete mellan KÖ och YA, där studerande inom bildar- tesanutbildningen illustrerade litteraturcitaten med nytagna fotografier.</p>

				<p>Inför skapandet av kalendern för år 2015 lanserade KÖ en poesitävling på Facebook i samarbete med YA och WT. Totalt inkom 132 bidrag, varav 12 finns publicerade i 2015 års kalender.</p> <p>Dramalabb-verksamheten har fortsatt under året.</p>
	SÖFUK tar initiativ till ett allfinlandssvenskt samarbetskonsortium inom yrkesutbildningen.	x		<p>SÖFUK har sânt förfrågan till de svenska yrkesutbildarna om intresset för ett gemensamt forum för den finlandssvenska yrkesutbildningen. Axxell, Inveon och Practicum visade intresse av att delta. Vasa stad och Optima hade inte intresse av samarbete i denna form. På grund av UKM:s utredning under ledning av minister Ole Norrback har konsortiet inte startat sin verksamhet under året.</p>
	Utveckla verksamheten och tillgängligheten genom ny teknologi.	x		<p>Teatern och YA har lanserat nya webbsidor under året. Teatern har gjort biljettbokningen via portalen Netticket som finns länkad till hemsidan.</p> <p>Det första exemplaret av nya elektroniska formatet av Svängrum publicerades i december.</p> <p>E-fakturering har införts under året.</p>
Vi ska skapa nya intäkter och ha stabil ekonomi	Öka intäkterna och granska kostnadsstrukturen.	x		<p>Uthyrningen av fastigheter har ökat i och med uthyrningen av G-huset till yrkesträningsskolan Optima.</p> <p>Genom koncentrationen av verksamheten till de egna fastigheterna kan fastighetsmassan användas effektivare.</p> <p>Under året avslutades Ahlholmogatan (Cityenheten) i Jakobstad, Korsnäs-enheten</p>

				<p>och YA:s enheter i Kristinestad i enlighet med fattade beslut. Från årsskiftet finns samkommunens centralförvaltning i egna fastigheter i Campus Kungsgården.</p> <p>Prissättningen över de tjänster/produkter som säljs externt har granskats så att de är konkurrenskraftiga.</p> <p>Användningen av M2 inom re-sehanteringen och överföringar mellan studerandeadministrationsprogrammet och ekonomiprogrammen minskar kontinuerligt de manuella processerna.</p>
	Produktpaket och tjänster utvecklas.		x	<p>Uppgörandet av den planerade servicestrategin har inte förverkligats under året på grund av tidsbrist.</p> <p>Vid teatern har textning av stora scenens föreställningar förverkligats för att ytterligare serva publiken.</p> <p>Planerade kulturpaketet kring Kungsgården har inte förverkligats i sin helhet på grund av tidsbrist. Kulturstigen har utarbetats inom KÖ och visades för hela personalen som deltog i höstens kick-in vid Campus Kungsgården.</p>
Vi ska trygga den svenska servicen och stödja vår österbottniska och finlandssvenska identitet.	Svenska språket används aktivt inom samkommunen.		x	<p>Svenska är det interna och externa språket i samkommunens verksamhet.</p> <p>Genom vår kärnverksamhet inom allmän intressebevakning, YA, WT och KÖ har målsättningen förverkligats.</p>

2. Viktiga händelser i verksamheten och ekonomin

2.1 Väsentliga förändringar i samkommunens verksamhet och ekonomi

Räkenskapsperioden 1.1–31.12.2014 avviker inte nämnvärt från räkenskapsperioderna från och med år 2009, bortsett från de extraordinära posterna som uppkommit i samband med de försäljningar av den egendom som vederlagsfritt erhöles av staten vid kommunaliseringen 1995 som påverkar 2012 och 2013 års bokslut. Räkenskapsperioderna före år 2009 avviker märkbart från tidigare räkenskapsperioder i och med bildandet av Ab Yrkeskeshögskolan vid Åbo Akademi (Yrkeskeshögskolan Novia) och bildandet av huvudansvarsområdet Yrkesakademien i Österbotten. I samma omorganisering organiserades samkommunens gemensamma stödfunktioner, i likhet med övriga samkommuner liknande SÖFUK, i centralförvaltning respektive servicetjänster från och med 1.1.2009. Den organisationsmodell som togs fram för Yrkesakademien i Österbotten 1.1.2012 har under 2014 uppdaterats så att nya modellen gäller från och med 1.1.2015.

Största satsningen i samkommunens historia är byggandet av Campus Kungsgården samt därigenom medverkan i skapande av Campus Brändö. Satsningen utgår ifrån regionens framtida utbildningsbehov på andra och tredje stadiet med arbets- och näringslivets behov i fokus. För samkommunens del är byggandet avklarat i och med färdigställandet av projektet Campus Kungsgården. Budgeten för projektet Campus Kungsgården uppgick till 35 290 000 euro och slutsumman för bygget underskred budgeterat belopp. Finansieringsbudgeten för byggprojektet har hållit och andelen främmande kapital är lägre än estimerat. Totalt har bygget finansierats med 2 400 000 extern finansiering, försäljning av egendom 13 219 100 euro, egen finansiering 9 592 232 euro och främmande kapital totalt 10 000 000 euro.

Finansieringsbehovet för byggprojektet har täckts med kortfristiga s.k. kommuncertifikat, som under året varit det förmånligaste sättet att finansiera investeringen. För att minska ränterisken i samkommunens låneportfölj har 9 000 000 miljoner av lånestocken bundits till långfristiga lån med tillhörande ränteswapavtal för att garantera fast ränta i enlighet med samkommunstyrelsens beslut. Amorteringen av lånen har planenligt gjorts under året så att det långfristiga lånebeloppet nu är 8,66 miljoner euro.

Höstterminen 2014 har varit orolig vid Campus Kungsgårdens elevhem. På grund av de omfattande oroligheterna fattades beslut att helt stänga elevhemmen en vecka i november.

Valet av teaterchef till Wasa Teater–Österbottens regionteater har också varit aktuellt under året. Magister i teaterkonst Åsa Salvesen valdes till ny teaterchef från och med 1.8.2015. Salvesen efterträder Ann-Luise Bertell som tillträdde tjänsten 1.1.2011.

Högsta domstolen gav inte besvärstillstånd angående hovrättens dom i fallet där åklagaren åtalat tidigare ledande rektor Christina Melathil (tidigare Wilson-Streng) för grovt missbruk av tjänsteställning, brott mot tjänsteplikten samt grovt bedrägeri. Melathil dömdes av tingsrätten till villkorligt fängelse samt skadeståndsskyldighet. Ärendet som startade hösten 2009 kan därmed anses slutbehandlat till denna del. Samkommunen har fört ärendet beträffande skadestånd till utsköning.

Samkommunen har stämts till åtal beträffande en tvist gällande ingående av arbetsavtal mellan

teatern och skådespelaren Göran Forsmark. Samkommunen förlorade tvisten och beslöt att inte föra ärendet vidare till hovrätten. Tingsrätten beslöt att samkommunen är ersättningskyldig totalt 13 500 euro samt därtill hörande rättegångskostnader.

Vasa förvaltningsdomstol har fattat beslut angående de rättelseyrkanden som inlämnats till domstolen på basen av samarbetsförhandlingarna och de därpå följande permitteringarna i december 2012. Förvaltningsdomstolen förkastade samtliga inlämnade besvär.

Korsnäs kommun har till Vasa förvaltningsdomstol lämnat in rättelseyrkande över YA direktions och samkommunstyrelsens beslut att stänga YAs enhet i Korsnäs. Kommunen yrkade på verkställighetsförbud och att beslutet ska upphävas på grund av att beslut fattats på felaktiga grunder och felaktiga kostnadsinbesparingskalkyler. Vasa förvaltningsdomstol har med ett temporärt beslut givet i mars 2014 förkastat anhållan om verkställighetsförbud. Till övriga delar är ärendet ännu anhängigt vid förvaltningsdomstolen.

Regeringsprogrammet har framöver stor inverkan på samkommunens resultat och verksamhet. Inbesparingarna på totalt 600 miljoner euro inom offentliga sektorn har direkt påverkan på såväl teater- som utbildningsverksamheten. Undervisnings- och kulturministeriet (UKM) presenterade sina planer på minskade utbildningsplatser och minskad finansiering åren 2013–2016. Totalt skulle enligt de första planerna 7 500 studieplatser bort från andra stadiet grundläggande yrkesutbildning samt ytterligare minskning av genomsnittliga enhetspriserna med cirka 10 procent. Ministeriet tog därefter en betydligt lindrigare linje beträffande nedskärning av platsantal efter att upprätthållarna gett sina utlåtanden. Istället för stor nedskärning i platserna hålls nu nedskärningarna på en betydligt lägre nivå, men finansieringen skärs istället med ca 15 procent. Antalet platser inom grundläggande yrkesutbildningen skärs i vår organisation ner med 55 stycken under åren 2014–2016. Med facit på hand hade en kraftigare nedskärning i platsantalet varit bättre för upprätthållarna än att i stort sett bibehålla volymerna men till lägre kostnad, något som även samkommunen framförde under de höranden som hölls på UKM. För att ytterligare bidra till den ekonomiska anpassningen förberedde UKM under året en reform

av såväl upprätthållarnätet av finansieringen för hela andra stadiet. En reform som sedan föll i utskotts- respektive riksdagsbehandlingen vecka 11 år 2015. Trots att de exakta kriterierna inte varit kända har förberedelserna för att söka nya upprätthållartillstånd varit aktuella under året då tanken var att anhållan om upprätthållartillstånd lämnas in till ministeriet senast 1.10.2015.

Som ett led i anpassningen till de allt snävare ekonomiska resurserna för yrkesutbildningen på andra stadiet har konsolideringen av antalet fasta verksamhetspunkter fortsatt under året enligt gjorda beslut. Brändöenheten stängdes från vårterminens början i och med färdigställandet av Campus Kungsgården. Enheterna i Kristinestad stängdes under höstterminen, likaså enheten i Korsnäs samt Cityenheten i Jakobstad. Verksamheten som bedrivits i Kristinestad överfördes till Närpesenheten och verksamheten som bedrivits i Korsnäs fördes till såväl Närpesenheten som till Campus Kungsgården. Ahlholmsgatans (Cityenheten) verksamhet flyttades till enheten vid Sofiedahlgatan i Jakobstad. Under de senaste åren har Yrkesakademien i Österbottens fasta verksamhetspunkter minskat från 11 till fem. Vid årets slut hade YA två enheter i Jakobstad, en enhet i Pederöre, en enhet i Vasa och en enhet i Närpes.

Under året har även en förändring av YA:s ledningsmodell aktualiserats. Den förnyade modellen tas i bruk från 1.1.2015.

Delårsrapporterna för huvudansvarsområdet Yrkesakademien i Österbotten har varit stabila under året och bekräftat att läget år 2014 inte är kritiskt ur ekonomisk synvinkel. Att UKM dessutom beviljade finansiering för samtliga studerande som var inskrivna inom den grundläggande yrkesutbildningen var ytterligare ett positivt tillägg. Delårsrapporterna för Wasa Teater har visat negativa resultat under året men efter åtstramningar och även tack vare på en mild vinter lyckades en upphämtning ske så att året kunde avslutas med ett positivt resultat.

Under våren genomfördes två veckors samarbetsförhandlingar med personalen inom Yrkesakademien i Österbotten i syfte att uppnå en inbesparingseffekt om totalt 1,3 miljoner euro som finansieringen minskar år 2015. Effekten av dessa samarbetsförhandlingar ses år 2015.

2.2 Uppskattning av den sannolika kommande utvecklingen

Samkommunens genom tiderna bästa resultat år 2014 ger en bra grund inför eventuell anhållan om nytt upprätthållartillstånd. I de ursprungliga kriterierna för upprätthållartillstånd från och med 1.1.2017 finns bland annat en tillräckligt solid och solvent organisation som även klarar tillfälliga fluktuationer i såväl studerandeantal som ekonomi.

I gällande budget och ekonomiplan finns enligt nuvarande planer inget behov av nytt främmande ka-

pital, budgeten och ekonomiplanen fram till 2017 bygger på amortering av nuvarande lånestock.

På grund av den svaga offentliga ekonomin kan det finnas behov av ytterligare anpassning av verksamheten i samkommunen under ekonomiplaneproduktionen.

2.2 Samkommunens personal



Personalchef Yvonne Holmlund

Antal anställda 31.12.2014	Tillsvidare anställda	Visstids anställda	Totalt 31.12.2014	Totalt 31.12.2013	Förändring 2013-2014
Yrkesakademin i Österbotten (YA)	217	48	265	301	-36
Wasa Teater-Österbottens regionteater (WT)	32	31	63	81	-18
KulturÖsterbotten (KÖ)	4	2	6	6	0
Centralförvaltning och servicetjänster (CS)	42	0	42	44	-2
SÖFUK totalt	295	81	376	432	-56

Antalet anställda i samkommunen har minskat under de senaste åren. Under 2014 minskade antalet anställda med 56 personer till 376 personer anställda 31.12.2014. Motsvarande minskning noteras också i antalet årsverken. Antalet årsverken minskade under året från 422 årsverken till 380 årsverken. Att antalet anställda minskat så kraftigt beror på att man inom YA varit tvungen att effektivisera verksamheten för att möta de nedskärningar som skett och kommer att ske inom

ramen för finansieringssystemet för andra stadiets yrkesutbildning. Minskningen i antalet anställda har skett genom naturlig avgång, effektivisering av verksamheten för att minska på behovet av visstidsanställda, återhållsam rekryteringspolicy och genom uppsägningar.

Som tidigare år varierar antalet anställda vid Wasa Teater – Österbottens regionteater beroende på antalet produktioner och hur personalkrävande

produktionerna är. Framförallt produktionerna under hösten 2014 har inte förutsatt personal i samma utsträckning som tidigare år då antalet visstidsanställda varit över 50 anställda. Den 31.12.2014 var 31 personer visstidsanställda vid teatern. Vid KulturÖsterbotten var antalet anställda detsamma som under motsvarande tidpunkt året innan. Vid centralförvaltning och servicetjänster minskade antalet anställda med två personer.

Totalt sett har antalet tillsvidare anställda i samkommunen minskat med 19 personer och antalet visstidsanställda med 37 personer. I tabellen ingår inte anställda i bisyssla som vid årets slut var 10 personer.

De sammanlagda kostnaderna för löner, arvoden och lönebikostnader var drygt 18,2 miljoner euro vilket är en minskning med 5,93 procent jämfört med år 2013. De senaste årens samarbetsförhandlingar inom YA och även inom centralförvaltning och servicetjänster syns i de senaste två årens minskning av personalkostnaderna. Personalkostnaderna för YA minskade med 6,93 procent och för centralförvaltningen och servicetjänsterna med 8,02 procent. Även för KulturÖsterbotten

minskade personalkostnaderna med 2,7 procent. För teatern ökade personalkostnaderna med 2,44 procent.

Kostnaderna för företagshälsovård minskade med 19 313 euro från föregående år till 151 459 euro. I kostnaderna ingår kostnaderna för både lagstadgad företagshälsovård och allmän sjukvård och övriga företagshälsovårdskostnader. Andelen av kostnaderna för den lagstadgade företagshälsovården var 49 procent av totala företagshälsovårdskostnaderna medan andelen för kostnaderna för den allmänna sjukvården var 47 procent.

Antalet sjukfrånvarodagar minskade från 4 852 dagar år 2013 till 3 405 dagar år 2014. Hälsoprocenten, dvs. antalet anställda som varit friska under året steg med fyra procentenheter till 75 procent.

Under året erhöll 10 personer ålderspension och tre personer erhöll deltidspension.

Separat personalrapport har uppgjorts för år 2014.

2.4 Bedömning av de viktigaste riskerna och osäkerhetsfaktorerna samt andra faktorer som inverkar på verksamhetens utveckling

Med begreppet risk avses eventualiteten att en sådan händelse inträffar som kan innebära att uppsatta mål inte nås, skada samkommunens ekonomi eller anseende eller att personsador uppstår. Det kan också betyda att en möjlighet går förlorad. Risker bedöms på basen av möjlig inverkan samt sannolikheten att risken realiserar.

Svenska Österbottens förbund för utbildning och kultur grupperar riskerna enligt följande:

1. *Strategiska risker*
2. *Ekonomiska risker*
3. *Operativa risker*
4. *Skaderisker*

Strategiska risker inverkar på organisationen och verksamheten, t.ex. bedömning av utbud, efterfrågan och kvaliteten på tjänster och produkter, image och relationer till samarbetspartners och ägare. Planerade omfattande samhällsreformer utgör en central risk i samkommunens verksamhet. Kommunstrukturreformens framskridande kan komma att innebära förändringar i samkommunens ägarbas och påverka finansieringen från ägarkommunerna. Inom ramen för statsrådets strukturpolitiska program ska anordnarnätverket för gymnasiet, den grundläggande yrkesutbildningen och den yrkesinriktade vuxenutbildningen förnyas. Det kan medföra förändringar i YA:s verksamhetsmiljö. Konjunkturläget i landskapet Österbot-

ten och hela landet inverkar på kundunderlaget för såväl Wasa Teaters som för Yrkesakademien i Österbotten. Förmågan att attrahera studerande utgör en ständig strategisk riskfaktor för YA.

Ekonomiska risker förknippas med likviditet och kassaflöde, lån och ränteläge, investeringar och upphandling samt projektverksamhet och dess redovisning. Eventuella förändringar i statsandelsystemet och där tillhörande resurstilldelning är alltså den mest betydande ekonomiska risken för samkommunen. Inbesparingarna enligt regeringsprogrammet inom offentliga sektorn har direkt påverkan på såväl teater- som utbildningsverksamheten. Undervisnings- och kulturministeriets (UKM) minskade utbildningsplatser och minskade finansiering åren 2014–2016 har medfört ett anpassningsbehov och fortsätter att inverka på samkommunens verksamhet även framöver.

Operativa risker hänför sig till verksamhetsprocesserna, rekrytering och tillgången på kunnig personal, personalens kompetens och välmående samt informationssystemens funktionssäkerhet. Förlust av kompetens är en betydande operativ risk i samkommunen. Organisationen är sårbar för oväntade förändringar på vissa nyckelposter. En konditionsgranskning av fastigheterna vid Wasa Teater visar på ett behov av renovering i en del av fastighetsmassan. Vid YA togs en ny organisationsmodell i bruk från och med 1.1.2015, vilket medför en särskild risk framför allt i inledningskedet.

Strategiska, ekonomiska och operativa risker kan man normalt inte försäkra sig mot, i motsats till skaderisker. Typiskt för skaderisker är att de uppstår plötsligt och som följd endast kan ha en förlust, aldrig en möjlig vinst. Samkommunen har lagstadgade försäkringar som omfattar personal, egendom och ansvar. Därtill finns en avbrottsförsäkring tecknad för verksamheten för eventuella skador förorsakade av avbrott i delar av verksamheten. Samkommunen anlitar en försäkringsmäklare för att optimera skötseln av samtliga försäkringsfrågor.

Metoder för att kartlägga risker är att följa upp den kontinuerliga verksamheten, ekonomin och verksamhetsomgivningen, t.ex. på basen av rapporter, förfrågningar och utomstående sakkunskap. Då riskerna är identifierade, kan de bedömas enligt deras eventuella konsekvenser eller kostnader samt rangordnas enligt omfattning. På basen av identifierade risker som bedömts som väsentliga skapas metoder som främjar riskhanteringen inom de centrala utvecklingsområdena och bestäms de nödvändiga åtgärderna. Avsikten är att ha en systematisk verksamhet för riskhanteringen för att nå uppsatta mål med hänsyn till kostnaderna. Som mål för riskhanteringen kan vara att reducera, dela eller undvika risker så att konsekvenser och sannolikheter fås ner på godtagbara nivåer. En viss risk måste i regel accepteras.

2.5 Miljöfaktorer

Campus Kungsgården certifierades hösten 2014 enligt miljöstandard ISO 14001. Certifieringen omfattar alla delar av samkommunens verksamhet på campusområdet. Samkommunens utgångspunkt beträffande miljöarbetet är att fylla de egna och kundernas lagstadgade och funktionella krav. Miljötänkandet är en del av den ordinarie verksamheten i hela samkommunen och ska enligt fastställda målsättningar på sikt beröra hela organisationen. I utbildningen är målsättningen att lära ut miljömedvetenhet och ge kunskap om hållbar

utveckling genom ett ständigt förbättrande miljöarbete.

Verksamhetsprinciper och målsättningar för miljöarbetet

Miljömål för hållbar utveckling:

Främjande av hållbar utveckling innebär att studerande och personal känner till den hållbara utvecklingens principer och motiveras att verka för dem i studier och arbete samt som medborgare.

De känner till och iakttar miljövänliga arbets- och handlingsätt och kan i synnerhet identifiera de vanligaste problemavfallen och hanteringen av dem. De uppskattar naturens mångfald, förstår den hållbara utvecklingens ekonomiska, sociala och kulturella dimensioner och kan främja dessa värden i sin verksamhet.

Förhållningssätt till regelverk:

- Att öka medvetenheten om de lagar, tillstånd och krav som gäller
 - Utveckla arbetssätt eller rutiner som säkerställer att kännedom om viktiga lagar, tillstånd och andra krav uppdateras/förmedlas vidare
 - Informationstillfällen
 - Information åt nyanställda
- Tillstånd och kortutbildningar
 - Systematisera uppföljningen av tillståndsägare och kortinnehavare

El, vatten och värme:

- Mätningar
 - Uppföljning av förbrukningen för områdena el, vatten och fjärrvärme
 - Fastslagna mål för de tre områdena
- Information och arbetssätt
 - Etablera rutiner som stöder arbetet med att nå målen
 - Attitydarbete, hållbar utveckling och miljöfostran

Kemikalier:

- Kemikalieregister och skyddsinformationsblad
 - Införa ett fungerande kemikalieregister
 - Skyddsinformationsblad för alla kemikalier i användning ska finnas centralt och nära användarna
 - Rutiner för uppföljning och uppdatering av kemikalieregistret och skyddsinformationsbladen
- Information och fortbildning
 - Kontinuerlig uppdatering av användarnas kunskap inom området
 - Hanteringsanvisningar
 - Avfallshantering
- Upphandling och inköp
 - Arbeta för en övergång till mera miljövänliga alternativ

Avfall från verksamheten, avfallshantering:

- Effektiv avfallssortering och -hantering
 - Genomgång av rutiner och arbetssätt
 - Information om sortering
 - Skyltning, organisering, m.m.
- Mätningar
 - Generell uppföljning av avfallsfraktionerna
 - Speciell uppföljning av bioavfallsmängderna
- Attityder och arbetssätt
 - Information åt studerande och personal för att lyfta fram hållbar utveckling och miljömedvetenhet
 - Branschvisa satsningar inom ramen för läroplanerna/examensgrunderna

Arbetsmiljö:

- Ordning och reda
 - Betona miljön och verksamhetens arbets säkerhet

SÖFUK:s elförbrukning

Elförbrukning totalt	kWh
2009	4 124 068
2010	4 265 263
2011	4 108 466
2012	4 099 484
2013	4 292 457
2014	4 224 545

3. Redogörelse för hur samkommunens interna tillsyn har ordnats

Intern kontroll omfattar de åtgärder som vidtas av ledningen i syfte att:

- Säkerställa att verksamheten är ekonomisk och resultatrik
- Säkerställa att de uppgifter som ligger till grund för besluten är tillräckliga och tillförlitliga
- Säkerställa att besluten följer lag och föreskrifter
- Säkerställa att tillgångar och resurser tryggas

Syftet och målsättningarna med den interna kontrollen beskrivs i den anvisning för intern kontroll som reviderades hösten 2013 och fastställdes i samkommunstyrelsen 19.2.2014 § 17. I anvisningen för intern kontroll beskrivs samkommunens kontrollsystem och sambandet mellan tjänsteinnehavarnas, arbetstagarnas och de förtroendevaldas uppgifter samt dessa personers ansvar vid organiserandet och genomförandet av den interna kontrollen.

Samkommunstyrelsen bär det övergripande ansvaret för organiseringen av den interna kontrollen och har sålunda gett regler för hur den interna kontrollen ska ordnas inom samkommunen. Samkommunen har fastställt förvaltningsstadga, instruktioner och beslut som reglerar beslutanderätt och ansvar.

Huvudansvarsområdena utvärderar årligen före uppgörandet av verksamhetsberättelsen hur den interna kontrollen och riskhanteringen fungerar. Direktionerna och nämnden rapporterar till samkommunstyrelsen om iaktagna förbättringsområden och förbättringsåtgärder. Dessutom har även samkommunens ledningsgrupp nu för andra

året utvärderat hur den interna kontrollen och riskhanteringen fungerar ur ett helhetsperspektiv. Redogörelserna baserar sig på en självutvärdering som innehåller följande delområden:

1. *Ledningssätt och organisationskultur*
2. *Uppställande av mål och uppföljning av hur målen uppnåts*
3. *Riskhantering*
4. *Information och kommunikation*
5. *Uppföljning*

På basen av rapporteringen gör samkommunstyrelsen en helhetsutvärdering över ändamålsenligheten med samkommunens kontrollsystem och riskhantering.

För att utvärdera ordnandet av den interna kontrollen och riskhanteringen har en utvärderingsblankett utarbetats och användandet av denna har godkänts av samkommunstyrelsen. Samkommunstyrelsens helhetsbedömning baserar sig således på respektive organs självutvärdering av nuläget. Beredningen av redogörelsen till samtliga organ har skett hos organets tjänsteinnehavare. I praktiken har självutvärderingen gjorts i respektive ledningsgrupp vilket betyder att utvärderingen gjorts på en bred bas.

Iakttagande av stadganden, bestämmelser och beslut

Om rätten att överta beslut stadgas i kommunalagen § 51. Styrelsens, direktörens och organens övervakningsansvar bestäms i samkommunens förvaltningsstadga. Styrelsen har fastställt rapporteringsskyldighet och följer upp de ledande tjänstemännens beslutsfattande. Verksamheten

redovisas öppet och på ett sätt som möjliggör insyn och kontroll från ägarkommuner, deras kommunmedlemmar, statliga myndigheter samt andra intressenter. God förvaltningssed tillämpas i samkommunens verksamhet och beslutsfattande och de värderingar som definieras i strategin förverkligas i den praktiska verksamheten.

I självvärderingen lyfts implementeringen av riskhanteringen för personalen som ett utvecklingsområde. Under året har arbetet med riskhantering inletts med utbildning för förmän och informationsmöten med i stort sett all personal vid YA:s enheter. Även anvisningarna för intern kontroll bör göras kända för hela personalen, en målsättning som kräver ett ständigt arbete i en hektisk vardag.

Måluppställning och uppföljning

Samtliga huvudansvarsområdets strategiska målsättningar har härletts från samkommunens övergripande målsättningar så att de bidrar till att uppnå samkommunens strategiska mål. Genom budgetändringar som görs två gånger per år och som godkänns av samkommunstyrelsen tas förändringar i grunderna för inkomster och utgifter ständigt i beaktande. Delårsrapporter har uppgjorts enligt situationen per 31.3, 30.6, 30.9 och 31.10 där budgetutfallet för ekonomin utvärderats. Den ekonomiska situationen per dessa datum har rapporterats via huvudansvarsområdets organ till samkommunstyrelsen.

Den interna kontrollen inom måluppställningen och uppföljningen är god. Minskande inkomster är ett gemensamt hot för samtliga huvudansvarsområden inom samkommunen.

Inom Yrkesakademien i Österbotten fästs särskild vikt vid utarbetandet av en uppdaterad strategi med tydlig målinriktning. Även inom Wasa Teater har implementering av strategin bland personalen bedömts vara ett centralt utvecklingsområde under det kommande året.

Ordnandet av riskhanteringen

Svenska Österbottens förbund för utbildning och kultur eftersträvar en helhetsbetonad riskhantering. Riskhanteringen ska rikta in sig på samkommunens mål och de största hoten mot dessa och ska ske på följande nivåer:

1. *En effektiv strategisk och operativ ledning för att uppnå uppsatta mål, främja konkurrensen*

och för att kunna ta tillvara möjligheter i verksamheten

2. *Igenkännande, bedömning och hantering av olika risker som en del av verksamheten*

3. *Uppföljning och bedömning av riskhanteringen och övervakningen och att dessa är tillräckliga och funktionella samt av rapporteringen till ledningen och övriga ansvariga*

En fungerande riskhantering sker i följande steg:

1. *Kartläggning eller identifiering av risker*

2. *Bedömning av identifierade risker*

3. *Metoder för att hantera identifierade risker utvecklas*

Riskhanteringen inom samkommunen är en del av den löpande interna ledningsfunktionen. Huvudansvarsområdena har bedömt de mest betydande riskerna i samband med självvärderingen av den interna kontrollen och riskhanteringen. Fortfarande sker inte riskhanteringen och rapporteringen med någon systematik. Fortsatt utveckling av riskhanteringen är ett centralt utvecklingsmål för 2015.

Förvaltning av tillgångar och informationshantering

Anskaffningsverksamheten följer de allmänna upphandlingsanvisningarna och ett anskaffningsdirektiv har godkänts av samkommunstyrelsen. År 2009 förstärktes upphandlingsfunktionen av att en centraliserad specialfunktion med inriktning på offentlig upphandling utvecklades. Funktionen har visat sig vara mycket framgångsrik och har blivit en välinarbetad funktion som används av alla sektorer. Anskaffningsverksamheten arbetar utgående från den upphandlingsstrategi som godkänts av samkommunstyrelsen.

Gällande delområdet information och kommunikation kan konstateras att samkommunen har systematiska kanaler för extern kommunikation och metoder med vilka huvudansvarsområdena kan förmedla information till kunder, samarbetspartners, intressegrupper, myndigheter m.fl. Enligt en internt överenskommen arbetsordning har först Wasa Teaters, sedan YA:s följt av KulturÖsterbottens hemsidor förnyats. Sist i raden av uppdaterade hemsidor kommer samkommunens gemensamma webbsida. Efter detta ska gemensamma intranätsidorna förnyas.

Den interna kontrollen ger en skälig försäkran om verksamhetens resultat, lagenlighet och god förvaltningssed, säkrande av tillgångar och egendom samt tillräckligt med påtaglig verksamhetsrelaterad och ekonomisk information som behövs för att leda organisationen. Den interna kontrollen baserar sig dock inte på en systematisk identifiering av risker. Inte heller görs systematiska utvärderingar gällande den interna kontrollens sakenlighet och tillräcklighet. De största utvecklingsområdena finns fortsättningsvis inom riskhantering och inom systematiska självutvärderingar.

Hur den interna revisionen ordnats

Den interna revisionen har i uppgift att med systematiska metoder bedöma hur den interna

kontrollen fungerar och hur effektiv den är och att stöda ledande tjänsteinnehavare och organ vid genomförandet av riskhanteringen. Genom ett samarbetsavtal med Vasa sjukvårdsdistrikt har samkommunen en assistent för den interna kontrollen anställd på deltid för utförande av intern revision. Den interna revisionens syfte, ansvar och befogenheter framgår ur de direktiv för den interna revisionen som samkommunens styrelse fastställt 6.6.2012 § 76. Styrelsen godkänner även årligen interna revisionens arbetsprogram.

Tyngdpunkten för verksamhetsåret 2014 låg på att förankra anvisningen kring intern kontroll i hela organisationen.



Chefsekonom Marina Vikberg-Grönlund

4. Räkenskapsperiodens resultatanalys och finansiering av verksamheten

4.1 Ekonomisk översikt

Resultaträkning

Räkenskapsperiodens resultat efter avskrivningar är 1 389 549,65 euro vilket kan anses vara ett mycket gott resultat för samkommunen. Därtill bokförs en minskning (+) av avskrivningsdifferensen om 22 363,76 euro och samtidigt en ökning (-) av avskrivningsdifferensen om 635 000 euro. Av resultatet bildas en investeringsreservering för saneringen av internat 1 om 150 000 euro samtidigt som investeringsreserveringen om 635 000 euro upplöses (minskas) som bildades i bokslutet år 2011 för ibruktagandet av Campus Kungsgården. Av resultatet bokförs dessutom 275 500 euro som ökning av egna fonder och 100 000 euro som minskning av egna fonder vilket gör att räkenskapsperiodens överskott slutligen blir 1 086 413,41 euro.

Bokslutssiffrorna är inte helt jämförbara med boksluten åren 2011-2013 eftersom samkommunen nämnda år haft extraordinära poster där fastighetsförsäljningar bokförts på intäktsidan och därtill hörande statsandel på kostnadssidan.

Yrkesakademien i Österbotten (YA) uppvisar ett överskott om 973 744,62 euro. För andra året sedan YA startade sin verksamhet uppvisar bokslutet positivt resultat. YA har nu sitt sjätte verksamhetsår bakom sig. Största delen av överskottet visar att

resultatet av de åtgärder som vidtagits under en längre tid för att få ekonomin i balans ger effekt. Ministeriet beslöt i slutet av december 2014 att betala för alla förverkligade studerandeårsverken utöver kvot inom grundläggande yrkesutbildning vilket naturligtvis bidrog till ett ännu bättre resultat än väntat. Enhetspris för studerande inom den grundläggande yrkesutbildningen beviljades således år 2014 för 1 420 studerandeårsverken plus 26 studerandeårsverken till vilket gav ett ekonomiskt tillskott om ca 306 000 euro. YA erhöll behovsprövad enhetsprisfinansiering i större omfattning än året innan och uppnådde en andra placering i landet i resultatfinansieringen vilket gjorde att den sammanlagda enhetsprisfinansieringen för den grundläggande yrkesutbildningen kunde anses vara förhållandevis god.

Wasa Teater–Österbottens regionteater (WT) uppvisar ett överskott om 19 358,11 euro, vilket är klart bättre än tidigare års bokslut. Teaterns statsandelar (enhetsprisfinansiering och behovsprövad finansiering) minskade trots detta med 15 000 euro totalt sett i jämförelse med året innan.

KulturÖsterbotten (KÖ) uppvisar ett överskott om 29 512,17 euro vilket är mycket bättre än tidigare års bokslut.

Centralförvaltning och servicetjänster uppvisar ett överskott om 592 087,79 euro (exkl. avskrivningsdifferenser), vilket inte kan jämföras med boksluten åren 2011-2013 beroende på extraordinära poster i samband med fastighetsförsäljningar och därtill hörande bokförda statsandelar. De externa intäkterna för enheten består till största delen av hyresintäkter från fastigheter som hyrs ut åt utomstående. Under året har ingen investeringsdel, som ingår som en summa per studerande i enhetsprisfinansieringen, uppburits som intern hyra. Den interna hyran har bestått av förverkligade fastighetskostnader och räntekostnader för betalda räntor på upptagna lån.

Verksamhetens intäkter minskade totalt sett med 3,3 procent i jämförelse med året innan bl.a. beroende på ytterligare minskad försäljning av arbetskraftspolitisk utbildning inom YA och minskad enhetsprisfinansiering. Försäljningsintäkterna består till en avsevärd del (79 %) av enhetspriser som erhålls från staten. YA:s enhetsprisfinansiering var totalt 18 958 320 euro eller ca 74 procent av YA:s externa verksamhetsintäkter. I enhetsprisfinansieringen ingår resultatbaserad finansiering och behovsprövad förhöjning där bl.a. medel för Mästare på svenska projektet ingår. Mästare på svenska beviljades medel för översättningar, tolkhjälp, koordination och information i samband med Taitaja-Mästare tävlingarna som under året arrangerades i Lahtis. Den behovsprövade förhöjningen av enhetspriset ökade markant från året innan och uppgick totalt till ca 400 000 euro. WT:s enhetsprisfinansiering inklusive behovsprövade finansiering uppgick till 1 199 643 euro eller 39 procent av WT:s externa verksamhetsintäkter. Avgiftsintäkterna ökade en aning under året medan understöd och bidrag minskade med ca 17 000 euro i jämförelse med året innan.

Verksamhetens kostnader minskade totalt sett med 6,2 procent eller med ca 1,8 miljoner euro. De totala externa kostnaderna under året uppgick till 27 432 260,61 euro. Inom samkommunen minskade personalkostnaderna med hela 5,93 procent (4,52% år 2013) eller knappa 1,2 miljoner euro jämfört med år 2013 där bl.a. en kollektivavtalsenlig allmän förhöjning av lönerna fr.o.m. 1.7.2014 ingår med en kostnadseffekt om 0,8 procent inom hela kommunsektorn. Antalet bruttoårsverken minskade markant i jämförelse med år 2013. Sammanlagt utbetalades 18 207 409,18 euro i löner och lönebidrag. WT:s personalkostnader ökade

med 2,44 procent medan KÖ:s minskade med 2,70 procent jämfört med året innan. YA:s lönekostnader minskade med 6,93 procent jämfört med året innan medan centralförvaltning och servicetjänsters lönekostnader minskade med 8,02 procent

Kostnaderna för materialinköp minskade med 6,7 procent jämfört med år 2013. Totalt köptes material för 3 129 530,70 euro. Köp av tjänster minskade också jämfört med föregående år med 7,9 procent. Övriga verksamhetskostnader minskade kraftigt eller med 9,2 procent på grund av minskade hyreskostnader i form av färre fasta verksamhetsenheter inom YA.

Verksamhetsbidraget ökade från föregående års nivå med ca 573 000 euro. De finansiella intäkterna stannade på en aningen lägre nivå än 2013 på grund av låga räntenivåer och låg likviditet. Räntekostnaderna för samkommunens lång- och kortfristiga lån uppgick till ca 234 000 euro. Räntekostnaderna har dock kunnat hållas på en låg nivå p.g.a. det synnerligen låga ränteläget på kortfristiga krediter under året. Sammanlagt uppgår de finansiella posterna till -225 153,04.

Avskrivningarna ökade planenligt med 31,8 procent i jämförelse med föregående år i.o.m. ibruktagandet av Campus Kungsgården. Avskrivningarna uppgick till 1 294 977,62 euro jämfört med 982 318,58 euro året innan.

Balansräkning

Balansomslutningen minskade med 3,3 miljoner euro jämfört med år 2013 så att den vid bokslutstidpunkten är 47 458 966,71 euro. Byggnadernas balansvärde ökade med ca 13 miljoner euro som en följd av ibruktagandet av Campus Kungsgården och i gengäld minskade pågående projekt i gruppen materiella tillgångar med 10,6 miljoner euro. Balansposten maskiner och inventarier är på ungefär samma nivå som året innan. Pågående projekt i gruppen materiella tillgångar uppgår vid bokslutstidpunkten till ca 855 000 euro och består i huvudsak av saneringsprojekt såsom f.d. rektorsbostaden och internat 1, som inte tagits i bruk under året.

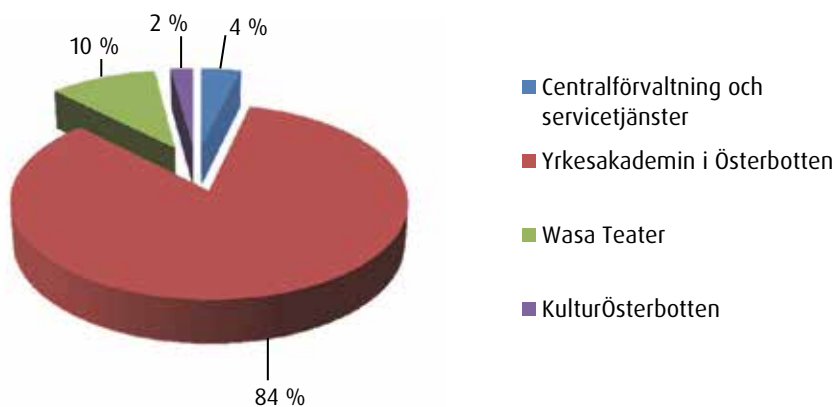
Inom rörliga aktiva, som minskade totalt med 5 268 679,92 euro, minskade fordringarna med ca 5,4 miljoner euro. Finansiella värdepapper och kassa och bank ökade med ca 300 000 euro. Omsättningstillgångarna som minskade med

ca 150 000 euro uppgår till ca 587 000 euro. Beloppet består till största delen av halvfärdiga eller färdigställda hus som studerande bygger eller har byggt och som är osålda. Grundkapitalet ökade med 600 000 euro under året eftersom samkommunen har uppburit kommunala betalningsandelar från ägarkommunerna för saneringen av internat 1 under året.

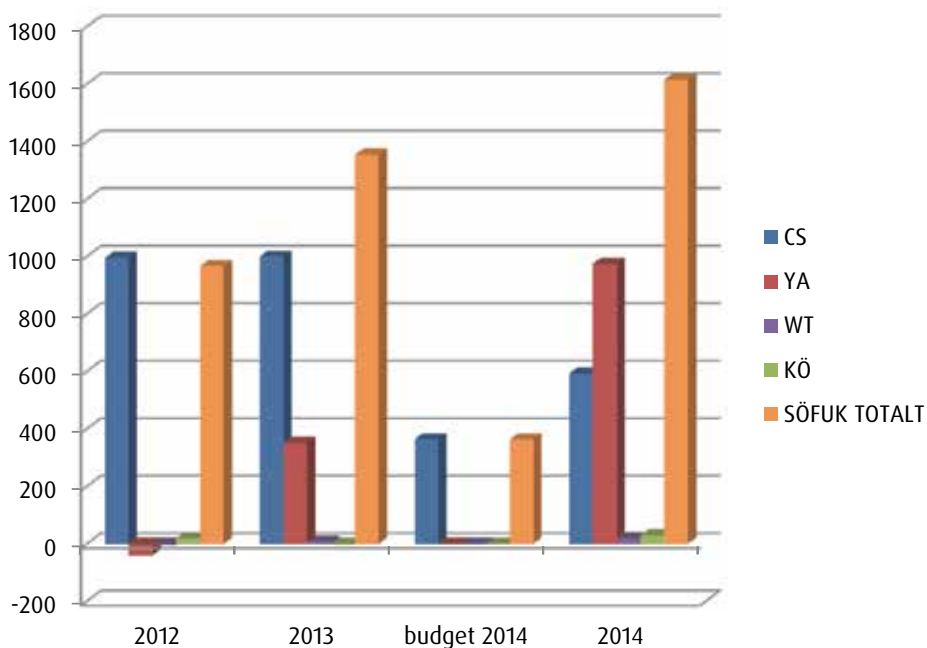
Samkommunen har räntebärande långfristigt främmande kapital om 9 464 819,40 euro. Under

året har långfristigt främmande kapital ökats med 5 miljoner euro och minskats via amorteringar om 451 291,20 euro. Samkommunens kortfristiga främmande kapital har via kommuncertifikatsprogram minskats under året med 8,3 miljoner euro och uppgår vid bokslutstillfället till 1 miljon euro.

Omsättningsfördelning enligt huvudansvarsområden enligt bokslutet 31.12.2014



Verksamhetsresultat (exkl. finansiella poster och avskrivningsdifferens) 1000 €



4.2 Resultaträkning och nyckeltal

	Förverkligat 2014 1 000 €	Förverkligat 2013 1 000 €
Verksamhetens intäkter		
Försäljningsintäkter	25 226	26 064
Avgiftsintäkter	504	490
Understöd och bidrag	3 665	3 681
Övriga verksamhetsintäkter	1 083	1 280
	30 478	31 515
Förändring av produktlager	-136	63
Verksamhetens kostnader		
Personalkostnader		
Löner och arvoden	-14 646	-15 579
Lönebikostnader		
Pensionskostnader	-2 852	-2 924
Övr lönebikostnader	-709	-853
Köp av tjänster	-4 298	-4 665
Material, förnödenheter och varor	-3 130	-3 355
Understöd	-162	-66
Övriga verksamhetskostnader	-1 635	-1 800
	-27 432	-29 242
Verksamhetsbidrag	2 910	2 336
Finansiella intäkter och kostnader		
Ränteintäkter	0	0
Övriga finansiella intäkter	12	12
Räntekostnader	-233	-187
Övriga finansiella kostnader	-4	-2
	-225	-177
Årsbidrag	2 685	2 159
Avskrivningar	-1 295	-982
Extraordinära poster		
Extraordinära intäkter	0	3 531
Extraordinära kostnader	0	-5 327
	0	-1 796
Räkenskapsperiodens resultat	1 390	-619
Förändring av reserver och fonder		
Förändringar i avskrivningsdifferens, minskning (+)	-613	6
Förändringar i reserver, ökning (-)	485	
Förändringar i fonder, ökning (-)	-176	
Räkenskapsperiodens underskott	1 086	-613
RESULTATRÄKNINGENS NYCKELTAL	2014	2013
Verksamhetsintäkter/Verksamhetskostnader, %	110,6 %	108,0 %
Årsbidrag/Avskrivningar, %	207,3 %	219,8 %

4.3 Finansieringsanalys och nyckeltal

	2014 1 000 €	2013 1 000 €
Kassaflödet i verksamheten		
Årsbidrag	2 685	2 159
Extraordinära poster	0	-1 796
Korrektivposter till internt tillförda medel	-84	-3 531
Kassaflödet för investeringarnas del		
Investeringsutgifter	-3 693	-10 852
Fin.andelar för investeringsutgifter	431	5 378
Försäljn. inkomster av tillg.bland bestående aktiva	84	5 347
Verksamhetens och investeringarnas kassaflöde	-577	-3 295
Kassaflödet för finansieringens del		
Förändringar i eget kapital	600	0
Förändringar i lånebeståndet		
Ökning av långfristiga lån	5 000	0
Minskning av långfristiga lån	-451	-110
Förändring av kortfristiga lån	-8 300	6 800
	-3 751	6 690
Övriga förändringar av likviditeten		
Förvaltade medel och förvaltad kapital ökning(+)/minskning(-)	2	-46
Omsättningstillgångar ökning(-)/minskning(+)	148	-46
Kortfristiga fordringar ökning(-)/minskning(+)	5 204	-4 956
Räntefria kort- och långfristiga skulder ökning(+)/minskning(-)	-1 331	102
Kassaflödet för finansieringens del	872	1 744
Förändring av likvida medel	295	-1 551
Likvida medel 31.12.	435	140
Likvida medel 1.1.	140	1 691
Förändring av likvida medel	295	-1 551
FINANSIERINGSANALYSENS NYCKELTAL	2014	2013
Verksamhetens och investeringarnas kassaflöde under 5 år, 1000€	-13 033	-14 374
Intern finansiering av investeringar, %	82,3 %	39,4 %
Låneskötselbidrag	4,27	7,90
Likviditet, kassadagar	4,97	1,27

Verksamhetens och investeringarnas kassaflöde under fem år, €

Delresultatet mellan verksamhetens och investeringarnas kassaflöde i sig är ett nyckeltal, vars positiva belopp anger hur mycket av kassaflödet som blir över för låneamorteringar och förstärkning av kassan. Ifall beloppet är negativt anger det att utgifter antingen måste finansieras med befintliga kassamedel eller med lån. Verksamhetens och investeringarnas kassaflöde under 5 år ger en uppföljning av självfinansieringen av investeringar för bokslutsåret och under en längre tid. Kassaflödet under fem år är för SÖFUK -13 miljoner euro (-14,3 miljoner euro år 2013) beroende på de stora investeringar som gjorts under de senaste åren.

Intern finansiering av investeringar, %

= $100 * \text{årsbidrag} / \text{egen anskaffningsutgift för investeringar}$

Nyckeltalet anger hur stor del av den egna anskaffningsutgiften för investeringar som har finansierats med internt tillförda medel. Nyckeltalet för SÖFUK 31.12.2014 var 82,3 procent vilket betyder att till ca 18 procent har investeringarna under året finansierats dels genom upptagande av kort- och långfristigt främmande kapital och dels genom försäljning av tillgångar bland bestående aktiva.

Låneskötselbidrag

= $(\text{årsbidrag} + \text{räntekostnader}) / (\text{räntekostnader} + \text{amorteringar på lån})$

Låneskötselbidraget visar om inkomstfinansieringen täcker räntebetalningar och låneamorteringar. Inkomstfinansieringen är tillräcklig om nyckeltalets värde är 1 eller större. Samkommunens låneskötsel förmåga är god om nyckeltalets värde är över 2, tillfredsställande om nyckeltalet är 1-2 och svag om värdet är lägre än 1. Låneskötselbidraget för SÖFUK är 4,27 vilket betyder att låneskötsel förmågan är god (7,90 år 2013).

Likviditet

= $365 \text{ dagar} * \text{likvida medel 31.12} / \text{Kassautbetalningar under räkenskapsperioden}$

Samkommunens likviditet uttrycks i antalet kassadagar. Nyckeltalet anger hur många dagars kassautbetalningar som kan täckas med de likvida medlen. SÖFUK:s kassa hade en täckning på 4,97 dagar per 31.12.2014 i jämförelse med 1,27 dagar året innan.

4.4 Balansräkning och nyckeltal

	2014	2013
	1 000 €	1 000 €
A BESTÅENDE AKTIVA	43 784	41 817
II Materiella tillgångar	37 098	35 133
1. Mark- och vattenområden	777	777
2. Byggnader	33 522	20 574
3. Fasta konstruktioner och anordn.	375	764
4. Maskiner och inventarier	1 567	1 574
5. Övriga materiella tillgångar	2	2
6. Förskottsbetalningar och pågående nyanläggningar	855	11 442
III Placeringar	6 686	6 684
1. Aktier och andelar	6 568	6 566
4. Övriga fordringar	118	118
B FÖRVALTADE MEDEL	135	135
2. Donationsfondernas särsk. täckning	117	117
3. Övriga förvaltade medel	18	18
C RÖRLIGA AKTIVA	3 540	8 809
I Omsättningstillgångar	587	735
1. Material och förnödenheter	182	171
2. Varor under tillverkning	405	564
3. Färdiga produkter/varor	0	0
II Fordringar	2 518	7 934
Långfristiga fordringar	150	
3. Övriga fordringar	150	
Kortfristiga fordringar	2 368	7 934
1. Kundfordringar	969	1 293
3. Övriga fordringar	506	5 718
4. Resultatregleringar	893	923
III Finansiella värdepapper	4	4
1. Aktier och andelar	4	4
IV Kassa och bank	431	136
AKTIVA TOTALT	47 459	50 761
A EGET KAPITAL	30 712	28 850
I Grundkapital	11 576	10 976
II Uppskrivningsfond	13 383	13 383
III Övriga egna fonder	1 033	857
IV Överskott från tid.räkenskapsper.	3 634	4 247
V Räkenskapsper. över-/underskott	1 086	-613
B AVSKRIVNINGSDIFFERENS OCH RESERVER	815	688
1. Avskrivningsdifferens	665	53
2. Reserver	150	635
D FÖRVALTAT KAPITAL	219	217
2. Donationsfondernas kapital	188	178
3. Övrigt förvaltad kapital	31	39
E FRÄMMANDE KAPITAL	15 713	21 006
I Långfristigt	9 465	5 166
2. Lån från finansinstitut	9 465	5 166
II Kortfristigt	6 248	15 840
2. Lån från finansinstitut	1 576	9 626
5. Erhållna förskott	0	0
6. Skulder till leverantörer	1 423	3 093
7. Övriga skulder	424	281
8. Resultatregleringar	2 825	2 840
PASSIVA TOTALT	47 459	50 761
BALANSRÄKNINGENS NYCKELTAL	2014	2013
Soliditetsgrad, %	66,4 %	58,2 %
Relativ skuldsättningsgrad, %	51,6 %	66,7 %
Ackumulerat över-/underskott, 1000€	4 720	3 634
Lånestock 31.12, 1000€	11 041	14 792
Lånefordringar, 1000€	0	0

Soliditetsgrad, %

=100*(eget kapital + avskrivningsdifferens + reserver) / (hela kapitalet – erhållna förskott)

Soliditetsgraden mäter samkommunens soliditet, förmåga att bära underskott och dess kapacitet att klara av sina åtaganden på lång sikt. En genomsnittlig soliditetsgrad på 70 procent kan anses vara ett eftersträvsvärt mål inom den kommunala sektorn. SÖFUK:s soliditetsgrad var 66,4 procent (58,2 % år 2013), vilket är en tillfredställande nivå.

Relativ skuldsättningsgrad, %

=100*(främmande kapital – erhållna förskott) / driftsinkomster

Den relativa skuldsättningsgraden anger hur stor del av samkommunens driftsinkomster som skulle behövas för att återbetala det främmande kapitalet. Ju lägre värde nyckeltalet har desto bättre möjligheter har samkommunen att klara av återbetalning av skulder genom intern finansiering. SÖFUK:s relativa skuldsättningsgrad är 51,6 procent (66,7 % år 2013).

Lånestock 31.12

=främmande kapital – (erhållna förskott + skulder till leverantörer + resultatregleringar + övriga skulder)

Med samkommunens lånestock avses främmande kapital som löper med ränta. SÖFUK:s lånestock uppgår till 11 041 111 euro (14 792 402 euro år 2013).

4.5 Samkommunens totala inkomster och utgifter

INKOMSTER	1 000 €	UTGIFTER	1 000 €
Verksamhet		Verksamhet	
Verksamhetsintäkter	30 478	Verksamhetskostnader	27 432
Ränteintäkter	0	- Förändring av produktlager	136
Övriga finansiella intäkter	12	- Tillverkning för eget bruk	0
Extraordinära intäkter	0	Räntekostnader	233
Rättelseposter till internt tillförda medel		Övriga finansiella kostnader	4
- Överlåtelsevinster på nyttigheter	-84	Extraordinära kostnader	0
som hör till bestående aktiva		Rättelseposter till internt tillförda medel	
Investeringar		Förändring av avsättningar	
Finansieringsandelar för investeringsutgifter	431	- Ökn. (+) minskn (-) av avsättningar	0
Överlåtelseinkomster av nyttigheter	84	- Överlåtelseförluster för nyttigheter	0
som hör till bestående aktiva		som hör till bestående aktiva	
Finansieringsverksamhet		Investeringar	
Minskning av utlåning	0	Investeringsutgifter	3 693
Ökning av långfristiga lån	5 000	Finansieringsverksamhet	
Ökning av kortfristiga lån	-8 300	Ökning av utlåningen	0
Ökning av eget kapital	600	Minskning av långfristiga lån	451
		Minskning av kortfristiga lån	0
		Minskning av eget kapital	0
Totala inkomster sammanlagt	28 221	Totala utgifter sammanlagt	31 949

5. Behandling av räkenskapsperiodens resultat

Samkommunstyrelsens förslag till samkommunstämmans

Balansomslutningen uppgår till 47 458 966,71 euro och överskottet från tidigare år uppgår till 3 633 880,26 euro.

Räkenskapsperiodens 1.1–31.12.2014 resultat utgör 1 086 413,41 euro och hänför sig till samkommunens olika uppgiftsområden på följande sätt:

Överskott från utbildningsverksamheten	973 744,62 €
Överskott från KulturÖsterbotten	29 512,17 €
Överskott från regionteaterverksamheten	19 358,11 €
Överskott från centralförvaltningen/servicetjänsterna	592 087,79 €
Finansiella poster	-225 153,04 €
Sammanlagt	1 389 549,65 €
Minskning av avskrivningsdifferens (+)	22 363,76 €
Ökning av avskrivningsdifferens (-)	-635 000,00 €
Minskning av reserver (+)	635 000,00 €
Ökning av reserver (-)	-150 000,00 €
Minskning av fond (+)	100 000,00 €
Ökning av fond (-)	-275 500,00 €
Totalt	1 086 413,41 €

Räkenskapsperiodens överskott efter förändringar i avskrivningsdifferensen, reserverna och fonden är 1 086 413,41 euro.

Samkommunstyrelsen föreslår för samkommunstämmans att minska avskrivningsdifferensen med 22 363,76 euro och öka avskrivningsdifferensen med 635 000 euro i.o.m. ibruktagande av Campus Kungsgården.

Samkommunstyrelsen föreslår för samkommunstämmans att minska investeringsreserven som bildades i bokslutet år 2011 för investeringsprojektet Campus Kungsgården med 635 000 euro och samtidigt bilda en ny investeringsreserv för saneringen av internat 1 i Kungsgården med 150 000 euro (ökning av investeringsreserven).

Samkommunstyrelsen föreslår för samkommunstämmans att minska Campusfond Brändö med 100 000 euro i samband med utbetalning av projektbidrag enligt inlämnad anhållan till Yrkeshögskolan Novia under året. Samtidigt föreslås en ökning av Campusfond Brändö med 275 500 euro. Ökningen av campusfonden består av 91 500 euro av hyresintäkterna år 2014, 92 000 euro som föreslås fonderas i förskott för år 2015 och 92 000 euro för år 2016.

Samkommunstyrelsen föreslår för samkommunstämmans att räkenskapsperiodens överskott om 1 086 413,41 euro lämnas kvar på resultatkontot och ökar det egna kapitalet.

6. Tablåer över budgetutfallet

6.1 Driftsekonomidelens utfall per huvudansvarsområde

Driftsbudgeten

Totalt sett var budgetdisciplinen mycket god i verksamheten år 2014. Å ena sidan förverkligades driftskostnaderna till 96,3 procent av budgeten, å andra sidan förverkligades verksamhetens intäkter till 100,3 procent av budgeten. I eurobelopp underskred driftskostnaderna budgeten med ca 1 068 000 euro medan man lyckades överskrida budgeten för verksamhetens intäkter med ca 100 000 euro. Årsbidraget blev ca 1,2 miljoner euro bättre än budgeterat och räkenskapsperiodens resultat blev också mycket bättre än budgeterat.

Personalkostnaderna förverkligades till 96,7 procent av budgeten. Materialkostnaderna förverkligades till 98,4 procent medan man förverkligade köp av tjänster till 91,9 procent av budgeten. Kostnader för utbetalda understöd överskred budgeten med 5,2 procent medan övriga verksamhetskostnader förverkligades till 98,3 procent

YA:s budgeterade enhetspriser uppgick i ursprungsbudgeten till 18 270 269 euro. Statsandelsbeslutet innehöll en behovsprövad förhöjning om 393 230 euro och resultatbaserad finansiering om 1 074 653 euro, vilket tack vare god utdelning i bägge finansieringsformerna var bättre än budgeterat. Den resultatbaserade finansieringen ändrades fr.o.m. år 2011 och innehåller en genomslagskraftsmätare (tidigare mätare för sysselsättning, fortsatta studier, avbrutna studier, genom-

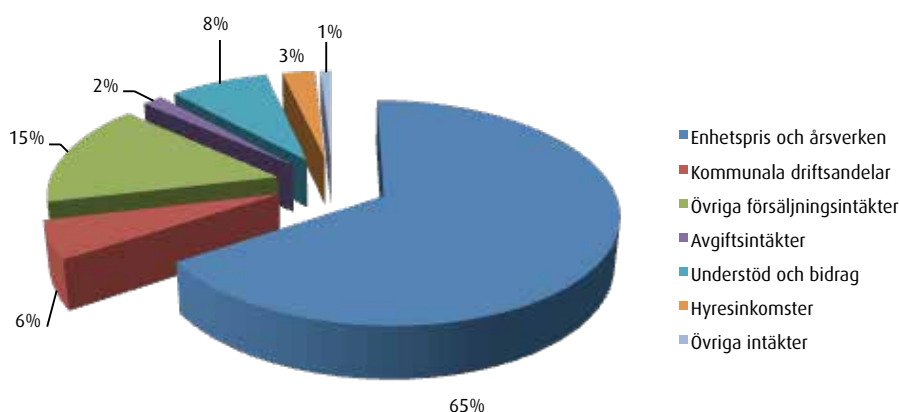
strömning) och en personalmätare. Under året gjordes budgetändringar så att den budgeterade enhetsprisfinansieringen överensstämde med finanseringsbeslutet. YA fick finansiering för 1 420 studerandeårsverken inom grundläggande yrkesutbildning under året och därtill erhöles finansiering för ytterligare 26 studerandeårsverken utöver kvoten, sammanlagt 1 446 studerandeårsverken. Detta tillsammans med enhetsprisfinansiering för yrkesinriktad tilläggsutbildning ger tillsammans en total enhetsprisfinansiering om 18 958 320 euro.

Wasa Teater beviljades finansiering för 44 årsverken år 2014 vilket gav 914 643 euro i enhetsprisfinansiering. Därtill beviljades en behovsprövad förhöjning av enhetspriset för regionteaterverksamheten om 285 000 euro, vilket var lägre än året innan.

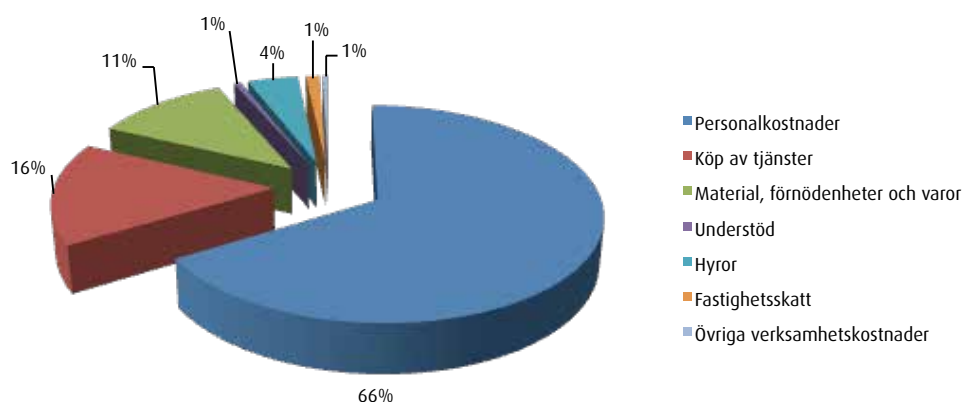
De kommunala driftsandelarna för Wasa Teater uppgick till 1 096 000 euro (1 118 000 euro år 2013), för KulturÖsterbotten 299 200 euro (299 200 euro år 2013) samt för den allmänna intressebevakningsverksamheten 284 700 euro (284 700 euro år 2013). Driftsandelarna minskade således med 22 000 euro för Wasa Teaters del.

Delårsrapporter inklusive avskrivningar och interna överföringar mellan huvudansvarsområdena gjordes per 31.3, 30.6, 30.9 och 31.10.

Intäktsfördelning enligt intäktsslag



Verksamhetskostnader enligt kostnadslag



Investeringsbudgeten

Av investeringsbudgeten användes totalt 3 692 733 euro (96 %) av det budgeterade 3 843 045 euro.

Centralförvaltning och servicetjänster hade efter budgetändringarna totalt reserverat 1 879 658 euro som investeringsutgifter för färdigställandet av Campus Kungsgården i Gamla Vasas. I beloppet ingår övervakning, byggande och färdigställande av skede III. Skede III färdigställdes i december 2013 och togs i bruk i januari 2014. Totalbudgeten för Campus Kungsgården, som förverkligats under åren 2010–2014, om 35 290 000 euro har förverkligats till 35 211 332 euro vilket betyder 78 668 euro under budget totalt sett. Dessutom hade 983 931 euro reserverats för fortsatt renovering av f.d. rektorsbostaden, grundförbättring av markområdena invid skolbyggnaden och internaten i Närpes, invid byggnad 30 C och uthyresfastigheter i Gamla Vasas och invid teaterfastigheten. Dessutom ingår sanering av internat 1 vid Campus Kungsgården. För dessa projekt användes 861 489 euro. En del av dessa projekt fortsätter ännu under år 2015.

Maskiner och inventarier till Campus Kungsgården hade under året budgeterats till 650 452 euro. Av detta användes 270 977 euro.

YA hade en investeringsbudget för maskiner och inventarier om totalt 298 000 euro som förverkligades till 88 procent d.v.s. 263 548 euro av det budgeterade användes. Därtill bokfördes andelar

i mejeriandelslaget Milka om totalt 1 379 euro, sammanlagd nettoinvestering om 264 927 euro.

Wasa Teater hade efter en budgetändring en investeringsbudget om 31 004 euro där budgeten användes till 100 procent.

Under försäljning av bestående aktiva finns 83 871 euro som består av inkomster från inbyte av en skotare till skogsbranschen. Under finansieringsandelar för investeringsutgifter finns 431 004 euro som består av investeringsbidrag för Campus Kungsgården och för Wasa Teater.

Den totala nettoinvesteringen för samkommunen är sålunda 3 177 858 euro.

Finansieringsdelen

Budgeten för finansieringsanalysen ändrades under året utgående från ändringar som gjordes i resultaträkningen och i investeringsbudgeten. Utfallet av finansieringsanalysen avviker inte väsentligt från den planerade. Upptagandet av långfristigt främmande kapital ökade under året med 5 miljoner euro, medan kortfristigt främmande kapital i form av kommuncertifikat minskade med 8,3 miljoner euro. Ett lägre belopp upptogs i främmande kapital än vad som budgeterats eftersom årsbidraget blev avsevärt bättre än vad som budgeterats. De likvida medlen vid årsskiftet uppgick till ca 435 000 euro, vilket är en ökning från året innan med ca 300 000 euro.

Verksamhetsutveckling SÖFUK 1997-2014

	1997	1998	1999	2000	2001	2002	2003	2004	2005
Verksamhetsintäkter	18 035	19 946	20 972	22 262	24 715	26 209	27 691	28 903	29 777
Verksamhetskostnader	18 191	19 055	20 577	21 837	23 532	25 038	25 818	27 709	28 383
Verksamhetsbidrag	-156	891	395	425	1 183	1 172	1 873	1 194	1 395
Verksamhetsbidrags%	-0,9	4,5	1,9	1,9	4,8	4,5	6,8	4,1	4,7
Finansiella poster	34	83	87	63	51	84	73	68	96
Årsbidrag	-122	974	482	488	1 233	1 256	1 946	1 261	1 491
Avskrivningar	179	263	415	663	879	1 011	1 062	907	870
Räkenskapsperiodens resultat	-218	712	41	-14	355	245	884	355	620
Bruttoinvesteringar	718	5 432	1 546	1 461	1 577	2 111	2 121	2 104	1 855
Nettoinvesteringar	673	-58	1 450	698	1 570	2 111	1 839	1 926	1 845
Studerandeantal YA totalt	2 332	2 182	2 151	2 248	2 343	2 350	2 436	2 563	2 559
SYI / YA grundläggande yrkesutb.	1 449	1 235	1 049	1 022	999	1 026	1 022	1 102	1 115
SYH	882	947	1 102	1 226	1 344	1 302	1 414	1 461	1 444
Enhetspris / stud €									
SYI / YA inkl förhöjn.		6 167	6 338	6 482	7 741	8 023	8 541	8 495	8 583
SYH inkl förhöjn.		5 460	6 132	6 457	6 699	6 875	7 022	7 629	7 744
Teaterbesökare	15 741	24 887	40 114	56 497	51 443	53 810	52 794	41 975	44 586
Biljettintäkter	74 318	179 522	318 681	521 382	493 975	391 940	523 681	323 499	378 365
Biljettintäkt/åskådare	4,72	7,21	7,94	9,23	9,60	7,28	9,92	7,71	8,49

	2006	2007	2008	2009	2010	2011	2012	2013	2014
Verksamhetsintäkter	31 265	32 283	28 851	30 157	31 266	32 741	32 221	31 515	30 478
Verksamhetskostnader	29 657	30 657	27 713	29 218	29 730	30 751	30 579	29 242	27 432
Verksamhetsbidrag	1 608	1 626	1 138	1 001	1 468	1 797	1 958	2 336	2 910
Verksamhetsbidrags%	5,1	5,0	3,9	3,3	4,7	5,5	6,1	7,4	9,5
Finansiella poster	132	141	240	39	-7	-3	-111	-177	-225
Årsbidrag	1 740	1 767	1 378	1 040	1 461	1 794	1 848	2 159	2 685
Avskrivningar	832	817	684	964	809	835	993	982	1 295
Räkenskapsperiodens resultat	907	950	694	76	652	1 002	-2 412	-619	1 390
Bruttoinvesteringar	2 426	1 871	2 601	2 974	2 576	6 238	15 419	10 852	3 693
Nettoinvesteringar	2 398	1 753	1 635	2 856	765	-1 448	8 515	127	3 178
Studerandeantal YA totalt	2 581	2 616	2 506	2 503	7 473	6 208	7 001	8 009	6 158
SYI / YA grundläggande yrkesutb.	1 130	1 128	1 154	1 497	1 457	1 457	1 447	1 434	1 446
SYH	1 451	1 488	1 352	0	0	0	0	0	0
Enhetspris / stud €									
SYI / YA inkl förhöjn.	8 978	9 409	10 523	10 911	10 680	11 311	11 774	11 701	11 647
SYH inkl förhöjn.	6 492	6 553	7 172	0	0	0	0	0	0
Teaterbesökare	35 669	41 057	33 486	28 739	41 323	38 068	44 367	36 471	36 093
Biljettintäkter	348 925	434 752	430 328	367 680	602 160	525 481	623 460	571 781	583 174
Biljettintäkt/åskådare	9,78	10,59	12,85	12,79	14,57	13,80	14,05	15,68	16,16



Direktör Ulrica Karp

6.1.1 Centralförvaltning och servicetjänster

Verksamhetsidé

Centralförvaltningens verksamhet omfattar förvaltnings- och beredningsuppgifter för de gemensamma organen samkommunstämman, samkommunstyrelsen, revisionsnämnden, samarbetskommittén, samkommunens ledningsgrupp och allmänna arbetsgrupper.

Servicetjänsterna sköter gemensamma budgeterings-, ekonomiförvaltnings- och redovisningsuppgifter som centralt ankommer på samkommunen som juridisk person. Servicetjänster ansvarar även för it-stödfunktionen och fastighetsförvaltning.

Centralförvaltningen ansvarar för den gemensamma informationsverksamheten och personalförvaltningen.

Centralförvaltningen leder och övervakar dokumentförvaltningen inom samkommunen samt

ansvarar för de handlingar som ska förvaras varaktigt.

Centralförvaltningen deltar i projektverksamhet både som projektägare och samarbetspartner.

Vision

Servicetjänster ska sköta samkommunens gemensamma administrationsuppgifter, ekonomifunktion, informationsverksamhet, it-stödfunktion, personal- och fastighetsförvaltning så ekonomiskt och effektivt som möjligt.

Centralförvaltning ska som sekretariat för samkommunens högsta beslutande organ initiera och bereda åtgärder som främjar samkommunens gemensamma mål och ger beslutsfattarna styrinstrument för utvecklande av verksamheten i enlighet med lag och förordning samt de övergripande intentioner som samkommunstämman fattat beslut om.

Målsättningar för år 2014

VERKSAMHETSMÅL	MÅLSÄTTNING	UPPFYLLT MÅLSÄTTN.			RESULTAT
		Ja	Delvis	Nej	
Vi skapar delaktighet och samarbete med våra kunder, samarbetsparter och internt inom organisationen	Vi ger högklassig serviceproduktion som gagnar samkommunens kärnverksamhet.			X	NPS mätningar med kunder och eller samarbetsparter har inte förts under året på grund av tidsbrist.
	Inom samkommunen skapas en starkare och gemensam helhetssyn genom fler gemensamma aktiviteter.	X			Gemensam Kick-in har hållits med KulturÖsterbottens och YA:s personal. Teaterns och KulturÖsterbottens personal har under året besökt centralförvaltningen och Campus Kungsgården. Fortbildning inom ramen för Vålbefinnande i arbetet-kortet har genomförts för samkommunens ledningsgrupper, samarbetskommitténs medlemmar och arbetarskyddsfullmäktige. Ledarskapsfortbildning för samkommunens fortbildning har hållits under året. Fortbildningen fortsätter under 2015. 360 graders analyser har gjorts för medlemmarna i samkommunens ledningsgrupp samt ledande tjänsteinnehavare på teatern och YA. Jämställdhetsplanen har inte gjorts under året på grund av resursbrist.
	SÖFUK tar initiativ till ett allfinlandssvenskt samarbetskonsortium inom yrkesutbildningen.	X			Förfrågan om intresset av att delta i ett allfinlandssvenskt samarbetskonsortium för yrkesutbildningen på andra stadiet har gjorts. Inveon, Practicum och Axxell har visat intresse för ett samarbete. Vasa stad och Optima har avböjt i detta skede.
	Utveckla verksamheten och tillgängligheten genom ny teknologi.		X		Svängrum har under året utkommit första gången helt i elektronisk form.

				<p>E-faktureringsystem har tagits i bruk under året.</p> <p>Flexim arbetstidsuppföljningssystemet har inte tagits i bruk under året, främst på grund av tekniska orsaker.</p>
Vi ska skapa nya intäkter och ha stabil ekonomi	Öka intäkterna och granska kostnadsstrukturen.	x		<p>Uthyrningsgraden har ökat och behovet av upphyrda utrummen har minskat under året. Samkommunens egna fastigheter har därmed använts mera effektivt.</p> <p>Prissättningen för de tjänster som säljs externt har granskats.</p> <p>Arkivbildningsplanen har godkänts för YA:s del under året.</p> <p>Anvisningen för intern kontroll har under revisorsassistenten implementerats i organisationen under året.</p>
	Produktpaket och tjänster utvecklas.			<p>Arbetet med kulturstigen vid Campus Kungsgården har inletts inom KulturÖsterbotten. Den testades på samkommunens Kick-in dag i augusti.</p>
Vi ska trygga den svenska servicen och stödja vår österbottniska och finlandssvenska identitet	Svenska språket används aktivt inom samkommunen.	x		<p>Svenska är förvaltningspråket i samkommunen.</p> <p>Vi har deltagit i prognostiseringsprojekt samt i utredningar rörande strukturella åtgärderna inom utbildningen.</p>

Budgetens utfall 2014

1 000 €

Centralförvaltning och servicetjänster

	Bokslut 2013	Budget 2014	Bokslut 2014	Avvikelse
Verksamhetens intäkter				
Kommunala driftsandelar	285	285	285	0
Övriga intäkter	1 163	806	866	60
Verksamhetens intäkter totalt	1 448	1 091	1 151	60
Verksamhetens kostnader	5 408	5 702	5 299	403
Verksamhetsbidrag 1	-3 960	-4 611	-4 148	463
Interna intäkter	5 583	5 942	5 713	-229
Interna kostnader	17	13	17	-4
Internt netto	5 566	5 929	5 696	-233
Verksamhetsbidrag 2	1 606	1 318	1 548	230
Avskrivningar	607	955	956	-1
Extraordinära poster	-1 796	0	0	0
Driftsbudgetens överskott	-797	363	592	229



Rektor Maria Slotte



6.1.2 Yrkesakademin i Österbotten

Den organisationsmodell som togs i bruk 1.1.2012 har utvärderats under år 2014. På basen av utvärderingen reviderades organisationsmodellen som nu tagits i bruk från och med 1.1.2015. Arbetet med att ta fram den nya organisationsmodellen som motsvarar förändrade verksamhetsförutsättningar har varit en krävande process som präglat verksamheten under 2014.

I led med tidigare beslut om att effektivera verksamheten har antalet verksamhetsenheter under 2014 minskats från nio till fem. Det har varit ett utmanande arbete som krävt en hel del omorganisering av utbildningar och ett tålamod hos personalen som har aktivt deltagit i flytten tillsammans med studerande. Campus Kungsgården i Gamla Vasa invigdes med en storslagen fest i maj med minister Anna-Maja Henriksson som festtalare och på Sofiedahlgatan i Jakobstad firades nyrenoverade utrymmen i september då enhetens verksamhet utvidgades med utbildningarna från

Ahlholmsgatan (Cityenheten). Flyttarbetet har avklarats under det gångna året varmed det nya året har kunnat inledas med enhetligare utrymmesarrangemang för både unga och vuxna studerande. Nu tillhör alla i personalen en större arbetsgemenskap vilket sporrar till ytterligare nya arbetssätt och kontaktskapande.

YA hade beviljats en kvot på 1 420 studerande inom den grundläggande yrkesutbildningen under 2014. Tillströmningen av studerande har varit mycket god under året. Studerandekvoten inom den grundläggande yrkesutbildningen har glädjande nog överskridits med ett vägt medeltal på 1 446 studerande år 2014. Denna ökning beror bland annat på att intresset för fristående examina inom yrkesutbildningen för vuxna har ökat.

Inom vuxenutbildningscentret producerades via andra finansieringsformer 486 årsverken (år 2013 525 årsverken). De senaste åren har antalet stu-

derandeårsverken så som väntat fortsatt minska inom arbetskraftsutbildningarna, vilka har minskat med 19 procent jämfört med året innan. Detta beror på att de statliga anslagen för den arbetskraftspolitiska utbildningen i landet har minskat överlag och i Österbotten i synnerhet. Antalet studerandeårsverken, alla finansieringsformer beaktade, minskade dock totalt enbart med 1,3 procent från 2013 till 2014. Volymen inom läroavtalsutbildningen har beroende på de statliga nedskärningarna fortsatt att sjunka medan volymen inom utvecklingstjänster har ökat markant under året. Studerande och kursdeltagare totalt inom YA (antal personer) har minskat år 2014 och uppgick till 6 158 (2013: 8 009).

YA erhöll även år 2014 resultatfinansiering i och med en andra placering i den nationella resultatjämförelsen bland stora yrkesutbildare. Detta är en erkänsla för det arbete som utförs inom skolan.

Året 2014 skulle ekonomiskt sett varit ett utmanande år för YA om inte UKM beviljat prövningsbaserad finansiering för grundläggande yrkesut-

bildningen och ifall de vidtagna sparåtgärderna under tidigare år inte skulle gett den väntade effekten. En tydlig ekonomisk upphämtning har syns särskilt under den senare delen av året. Den stora bidragande faktorn till det goda resultatet beror även på de medel som beviljades på basen av de 26 kvotplatser som överskred det ursprungliga beslutet. Beskedet om de extra tilldelade kvotplatserna för året kom i slutet av december. Trots detta är det ändå personalens målmedvetna arbete som bäst bidragit till det bästa resultatet i YA:s sexåriga historia, ett resultat som nu definitivt visar att YA har en ekonomi i balans och som nu balanserar upp de första verksamhetsårens förluster. Tacksamt nog kommer 2014 års siffror att användas som bas i kommande ansökningar om utbildningstillstånd vilket nu ger en stadga för verksamheten även framöver. Statens nedskärningar syns redan 2015 då enhetspriserna för yrkesutbildningen enligt de preliminära besluten är 1 663 477 euro lägre än år 2014. Minskningen är 8,78 procent mellan åren 2014 och 2015. Detta visar att prövningarna fortsätter men att YA tack vare de åtgärder som vidtagits har alla förutsättningar att klara sitt uppdrag.

Målsättningar för år 2014

VERKSAMHETSMÅL	MÅLSÄTTNING	UPPFYLLT MÅLSÄTTN.			RESULTAT
		Ja	Delvis	Nej	
Vi skapar delaktighet och samarbete med våra kunder, samarbetsparter och internt inom organisationen	Vi ger högklassig och flexibel utbildning som är anpassningsbar till individens, näringslivets och samhällets behov genom att ständigt utveckla utbud och innehåll i enlighet med YA:s strategi.	x			<p>Energistigen har startas inom den läroplansbaserade utbildningen.</p> <p>Studerandefeedback och av dem föranledda utvecklingsåtgärder har planerats och genomförs.</p> <p>Kontakterna till TE-byrån har varit aktiv under året. Sysselsättningsgraden för de som utexaminerades 2013 har mätts inom projektet Unga i jobb hösten 2014. Sysselsättningsgraden var 93,1 procent inom läroplansbaserad utbildning och inom friståen-</p>

			<p>de utbildningen 89,4 procent Målsättningen att ingen ska vara arbetslös uppnåddes inte men resultatet kan ändå anses gott med tanke på den långa lågkonjunktur Finland nu genomgår.</p> <p>God tillströmning av studerande under året. Antalet förstahandssökande i förhållande till antalet nybörjarplatser i gemensamma elevansökan var 0,92 vilket inte riktigt nådde målsättningen på minst 1.</p> <p>Aktivt lärande har implementerats genom regelbundna diskussioner på olika personalmöten. Ett flertal inslag av aktivt lärande har utvecklats och systematiserats för studerande både inom fristående och läroplansbaserade utbildningar. Konceptet Jobbakademin har utvecklats och studerande har utbildats i jobsökning och bl.a. CV-netti har använts som redskap.</p>
	<p>Vi upprätthåller och utvecklar YA:s image.</p>	<p>x</p>	<p>Aktiv marknadsföring och artiklar om utbildningar samt enskilda framtidshistorier har lyfts upp på hemsidorna och i media vilket gör att målsättningen uppnåtts.</p> <p>Campus Kungsgården invigdes och nya hemsidor lanserades i maj. Mycket positiv synlighet i media under året gör att målsättningen uppnås.</p> <p>YA samarbetar med skolor i regionen, en marknadsföringsresa har gjorts till södra Finland och YA har deltagit i olika skolmässor i Österbotten. Även andra tillfällen för år 9 har ordnats. Lyckade öppet hus tillställningar har ordnats vid de olika enheterna.</p>

				<p>Vikten av utvecklingssamtal med personalen har betonats och ledarskapsskolning har ordnats för förmännen.</p> <p>NPS-mätningar har genomförts.</p> <p>Internationella verksamheten med utländska gäster, studerande- och personalmobilitet har fortsatt livligt. Inkommande mobilitet och självfinansierad studerandemobilitet har ökat.</p>
	Utveckla IKT-användningen.	x		<p>En fortbildningsdag för hela personalen ordnades den 2 maj.</p> <p>Ett program för IKT-användningen har utarbetats i maj 2014, som ger en bas för vilket IKT-kunnande som eftersträvas inom YA.</p> <p>Lärare/utbildare har getts möjlighet att utveckla sitt IKT-kunnande via personliga mini-iPads under hösten 2014. Wilma och användningen av iPad har utvecklats.</p> <p>Distansplattformen för el-utbildningarna har kompletterats med flera studiemoduler. Används både inom metall- och vindkraftsutbildningen. Utökad användning av nätbaserat studiematerial har förverkligats under året.</p> <p>Olika personalgrupper har deltagit i Lync-utbildning under året.</p> <p>YA har aktiverat egna grupper på Facebook.</p> <p>Ledarskapsforum har som pilotverksamhet etablerats på LinkedIn.</p> <p>Fortsatt verksamhet med IKT-handledning individuellt</p>

				och i smågrupper samt erbjudande om extern fortbildning.
	SÖFUK tar initiativ till ett allfinlandssvenskt samarbetskonsortium inom yrkesutbildningen.	x		Initiativ till bildande av ett allfinlandssvenskt samarbetskonsortium inom yrkesutbildningen har tagits.
	Inom samkommunen skapas en starkare och gemensam helhetssyn genom fler gemensamma aktiviteter.	x		Samtliga YA studerande inom den läroplansbaserade yrkesutbildningen erbjuds en teaterupplevelse vårterminen 2015. En gemensam Kick In tillställning har ordnats i Campus Kungsgården och en kulturstig vid Kungsgårdsområdet uppgjordes inför dagen. Poetikalendarern har arbetats fram i samarbete med KÖ och WT och ett gemensamt samkommunalt nyhetsbrev har lanserats.
	Utveckla verksamheten och tillgängligheten genom ny teknologi.	x		Arbetet med hemsidorna och layouten fortsätter kontinuerligt och bland annat printlayouten är ännu under uppbyggnad. Referensgruppen Idéverkstaden har fortsatt sitt arbete samt sprider erfarenheter och information internt och via blogg, Google+ och Facebook. Månatliga puffar kring utvecklingsverksamhet på intra under våren.
Vi ska skapa nya intäkter och ha stabil ekonomi.	Produktpaket och tjänster utvecklas.	x		Systemet med studiestigar har genomförts, vilket samordnar och förenklar utbudet av valfria examensdelar. Fortsatt utveckling av studiestigar inom projekt med större andel inläring i arbetet (IA) (ex utvidgad inläring i arbete (UIA), Energiakademin, Yrke via Arbete). Ett fortsatt aktivt arbete med att söka nya examensrättigheter har pågått och rättigheter

				<p>har erhållits inom ett tiotal examina. Arbetet med att söka ytterligare fler examensrättigheter fortgår.</p> <p>Företagarakademin (FA) lanserades under hösten.</p> <p>På offert sålda tjänster: vuxenutbildningskonferens, Handbok i personlig tillämpning, uppdatering av bedömningsguider (AEL) osv.</p> <p>Översättningsuppdrag har sålts åt Skills Finland och examenskommissionerna.</p> <p>Kartläggning av behov för produktpaket har gjorts.</p> <p>Marknadsföringen av mötesutrymmen sker på hemsidan.</p>
	Öka intäkterna och granska kostnadsstrukturen	x		<p>Utbildningsverksamheten har koncentrerats till färre fastigheter. Under året har verksamheten avslutats i Ahlholmstgatan (Cityenheten) Jakobstad, Brändö i Vasa, Korsnäs och vid Industrigatan och Ulrica Eleonoragatan i Kristinestad.</p> <p>Kurs-/utbildningsverksamhet har om möjligt skett i egna utrymmen.</p> <p>Kontinuerlig granskning av kostnader och prissättning görs för de tjänster vi producerar och säljer, vilket bidrar till ekonomisk medvetenhet.</p> <p>Fortsatt översyn av kostnadsutvecklingen; kostnadsberäkningar av olika tjänster har systematiserats som stöder i prissättningsarbetet.</p>
Genom vår verksamhet bidrar vi till att trygga den svenska servicen och stöder vår österbottniska och finlandssvenska identitet	Svenska språket används aktivt inom samkommunen.	x		<p>Arbetet med Taitaja-Mästare har förverkligats och tävlingarna i Lahtis har genomförts med god svenskspråkig service. Också Mästare 9 tävlingarnas lokala uttagningar och re-</p>

					<p>gionala finaler har arrangerats till belåtenhet av YA.</p> <p>I EuroSkills-tävlingarna i Lille i Frankrike lyckades närvarodarstuderande från Pedersöre-enheten ta hem en silvermedalj till Finland.</p>
--	--	--	--	--	---

Budgetens utfall 2014
1 000 €

Yrkesakademin i Österbotten

	Bokslut 2013	Budget 2014	Bokslut 2014	Avvikelse
Verksamhetens intäkter				
Statsandelar, enhetsprisfinansiering	19 289	18 653	18 958	305
Övriga intäkter	7 171	6 864	6 479	-385
Verksamhetens intäkter totalt	26 460	25 517	25 437	-80
Verksamhetens kostnader	20 418	19 484	18 692	792
Verksamhetsbidrag 1	6 042	6 033	6 745	712
Interna intäkter	21	12	22	10
Interna kostnader	5 358	5 684	5 477	207
Internt netto	-5 337	-5 672	-5 455	217
Verksamhetsbidrag 2	705	361	1 290	929
Avskrivningar	354	361	316	45
Driftsbudgetens överskott	351	0	974	974

YA:s kvalitetsmål 2014

	Målsättning	Resultat
Antal studerandeårsverken	1889	1932
Antal studerande	6800	6158



Teaterchef Ann-Luise Bertell



6.1.3 Wasa Teater–Österbottens regionteater

Wasa Teater–Österbottens regionteater är den enda svenskspråkiga professionella teatern i svenska Österbotten och ett svenskspråkigt kulturcentrum i Österbotten.

Wasa Teaters målsättning är att erbjuda regionens publik teaterföreställningar av hög konstnärlig kvalitet och en bred repertoar som riktar sig till olika publik- och åldersgrupper. Teatern strävar också till att upprätthålla en aktiv relation till sin publik med ett angeläget och aktuellt pjäsubud samt ett mångsidigt publikarbete.

I enlighet med verksamhetsmålsättningen har teatern haft sex premiärer, varav tre urpremiärer, en svensk urpremiär och en ny dramatisering.

Under verksamhetsåret har teatern gett föreställningar på alla scener i teaterfastigheten; stora sce-

nen, studioscenen, Vasallen och Magasinet. Wasa Teater har turnerat i hela regionen med fem föreställningar: *Kaos*, *Anne Frank*, *Sagostund för daghem*, *Hamlet sade det vackrare* och *Hjördis*.

Wasa Teater har tagit emot sju gästspel under året: Teater Virus med *Gräset är mörkare på andra sidan* av Kaj Korkea-aho/Christoffer Mellgren på stora scenen, humorgruppen KAJ med showen *KAJ – Pjäs elo pjas* på stora scenen, Riksteatern med föreställningen *Den hemliga stranden* av och med Arja Saijonmaa på stora scenen, Unga scenkompaniet med föreställningen *Anne Frank* i Vasallen och på turné, föreställningen *Hjördis* av och med Ami Aspelund i Magasinet och på turné, Teater Povre med föreställningen *Varför måste alltid jag diska?* i Vasallen samt *En gränslös julkonsert* med Anna-Maria Hallgarn, Sören Lillkung och Alexander Lycke på stora scenen.

Wasa Teater gav under verksamhetsåret totalt 310 föreställningar för 36 093 åskådare. Teatern turnerade med 124 föreställningar för 6 481 åskådare.

Den största publikmängden samlade föreställningarna *KAJ – Pjäs elo pjas* med humorgruppen KAJ och *Folkets Dagblad* av Patrik Back och Ann-Luise Bertell baserad på Leif Sjöströms serier. Båda hade en publik på 6 500 personer på stora scenen. Folkets Dagblad hade urpremiär den 15.11.2014 och föreställningsperioden fortsätter under våren 2015. Familjepjäsen *Askungen – Aska och fjädrar* drog också 6 300 åskådare under våren 2014.

Hamlet sade det vackrare av Harriet Abrahamson och Paul Olin i regi av Paul Olin hade urpremiär den 26.9 2014 i Magasinet. Uppsättningen har fått mycket positivt erkännande i recensioner och i publikmottagande som en viktig och angelägen pjäs med stora konstnärliga kvaliteter. Föreställningen fortsätter på repertoaren och turnerar också i södra Finland under våren 2015.

Sylvi av Minna Canth i nydramatisering av Mikko Roiha är ett tvåspråkigt samarbetsprojekt mellan sju teatrar i Finland, Tyskland och Sverige. I föreställningen medverkar en skådespelare från varje finländsk teater och den spelas i tre länder under två år. Premiären var i Berlin den 18.6 2014,

Vasapremiären är den 29.1 2015. Föreställningen har tagits väl emot på alla teatrar och recensionerna har varit positiva, särskilt tvåspråkigheten har rönt stor uppskattning.

Wasa Teater har deltagit i evenemanget Konstens Natt i augusti med uppträdanden och marknad på teaterns gård. Konstens Natt samlade drygt 2 000 deltagare.

Utöver föreställningsverksamheten har teatern för allmänheten arrangerat familjelördagar i teaterhuset och i regionen, workshops, öppna repetitioner, pedagogträffar, litteraturträffar, teatersamtal, seminarier, utställningar, sångstunder på äldreboenden, gjort studiematerial till föreställningarna och haft skraddarsydda guidningar för besökande grupper.

Totalt har teaterns föreställningar och övriga publikenemang nått en publik på närmare 40 000 personer år 2014.

Wasa Teater har överskridit målsättningarna för verksamhetsåret 2014 vad gäller antal föreställningar och turnéer. Publikmängden var något under målsättningen. Teatern uppnådde också de ekonomiska mål som uppsatts för verksamheten. Resultatet visar ett överskott på 19 400 euro.

Kvantitativa målsättningar

MÅLSÄTTNINGAR	RESULTAT
Antal åskådare 38 000 Antal premiärer 7 st	36 093 åskådare 6 premiärer, varav tre urpremiärer, en svensk urpremiär och en ny dramatisering
Antal föreställningar totalt 282 st Antal turnéföreställningar 115 st Fastställt antal årsverken 44 Biljettintäkter 570 000 euro	310 föreställningar, varav 232 egna föreställningar 124 turnéföreställningar Statsunderstöd beviljat för 44 årsverken Biljettintäkter 583 174 euro

Wasa Teater har under verksamhetsåret haft på repertoaren

Pjäs

Fighting Star
av Douglas Carr/Niklas Rosström/Sharon Vaugn/Maria Sid
13 föreställningar 2 374 åskådare
Beläggning: 67 % stora scenen
(Urpremiär 28.9.2013 totalt 12 800 åskådare)

Gräset är mörkare på andra sidan
av Kaj Korkea-aho/Christoffer Mellgren
Gästspel Teater Viirus
7 föreställningar 1 388 åskådare
Beläggning: 73 % stora scenen
Spelperiod: 18-22.2.2014

KAJ - Pjäs elo pjäs
av Kevin Holmström, Jakob Norrgård, Axel Åhman
Gästspel humorgruppen KAJ
24 föreställningar 6 529 åskådare
Beläggning: 100 % stora scenen
Spelperiod: 7.2-17.5.2014

Kaos
av Mika Myllyaho
8 föreställningar 473 åskådare
1 turnéföreställning 80 åskådare
Beläggning: 95 % Vasallen/turné
(Svensk urpremiär 19.10.2013, totalt 2 505 åskådare)

John Gabriel Borkman
av Henrik Ibsen
17 föreställningar 1 042 åskådare
Beläggning: 53 % studioscenen
Premiär 19.2.2014

Anne Frank
av Anne Frank/Alexandra Mangs
Gästspel Unga scenkompaniet
9 föreställningar 257 åskådare
7 turnéföreställningar 373 åskådare
Beläggning: 50 % Vasallen / turné
Spelperiod: 1.3-7.5.2014

Askungen - Aska och fjädrar
av Pipsa Lonka
31 föreställningar 6 276 åskådare
Beläggning: 74 % stora scenen
Svensk urpremiär 14.3.2014

Dagissagostund
med teaterns skådespelare
47 turnéföreställningar 1 240 åskådare

Den hemliga stranden
av och med Arja Saijonmaa
Gästspel Riksteatern
1 föreställning 258 åskådare
Beläggning: 95 % stora scenen
Föreställning 11.4.2014

Pjäs

Edith - Skrattande strimma av en scharlakanssöl
av Cilla Back
17 föreställningar 2 334 åskådare
Beläggning: 50 % stora scenen
Urpremiär 12.9.2014

Hamlet sade det vackrare
av Harriet Abrahamsson, Paul Olin
15 föreställningar 888 åskådare
10 turnéföreställningar 1 780 åskådare
Beläggning: 93 % Magasinet/turné
Urpremiär 26.9.2014

Hjördis
av och med Ami Aspelund
Gästspel
2 föreställningar 75 åskådare
14 turnéföreställningar 0 532 åskådare
Beläggning: 59 % Magasinet/turné
Spelperiod 8.10-8.11.2014

En gränslös julkonsert
med Anna-Maria Hallgarn, Sören Lillkung,
Alexander Lycke
04 föreställningar 703 åskådare
Beläggning: 64 % stora scenen
Spelperiod: 16-20.12.2014

Varför måste alltid jag diska?
av Teater Povre
Gästspel Teater Povre
10 föreställningar 440 åskådare
Beläggning: 71 % Vasallen
Spelperiod 31.10-28.11.2014

Folkets Dagblad
av Patrik Back, Ann-Luise Bertell
28 föreställningar 6 453 åskådare
Beläggning: 85 % stora scenen
Urpremiär 15.11.2014

Sylvi
av Minna Canth/Mikko Roiha
45 turnéföreställningar 2 476 åskådare
Premiär 18.6.2014 Berlin
Föreställningar Berlin, Helsingfors, Åbo, Nyslott 2014

Egna föreställningar	232 föreställningar	25 538 åskådare
- varav stora scenen	89 föreställningar	17 437 åskådare
- varav studion & Vasallen & Magasinet	40 föreställningar	2 525 åskådare
- varav egna turnéföreställningar	103 föreställningar	5 576 åskådare
Gästspelsföreställningar	78 föreställningar	10 555 åskådare
- varav stora scenen	36 föreställningar	8 878 åskådare
- varav Vasallen & Magasinet	21 föreställningar	772 åskådare
- varav turnéföreställningar	21 föreställningar	905 åskådare
Totalt 2014	310 föreställningar	36 093 åskådare

Målsättningar för år 2014

VERKSAMHETSMÅL	MÅLSÄTTNING	UPPFYLLT MÅLSÄTTN.			RESULTAT
		Ja	Delvis	Nej	
Vi ska skapa delaktighet och samarbete med våra kunder, samarbetsparter och internt inom organisationen	Teatern stärker banden till och utvecklar olika samarbetsmodeller med skolor och företag.	x			Inom ramen för publikarbetet ordnades bland annat 41 workshoppar ute i regionens skolor. Teatern utvecklade och ingick nya samarbetsavtal med företagskunder. Teatern samarbetade med Vasabladet genom gemensam synlighet på mässor och i Folkets Dagblad. Teatern samarbetade med Edith Södergransällskapet så att sällskapet ordnade ett symposium med anledning av sitt 30-årsjubileum på teatern.
	Teatern planerar ett större specialprojekt inom ramen för sitt publikarbete, som ytterligare ska fördjupa och utvidga teaterns relation och dialog med den österbottniska publiken			x	Svenska kulturfondens specialprojektmedel som teatern planerat söka för ändamålet hade andra tyngdpunktsområden. Teatern sökte i stället specialprojektmedel för produktionen Sylvi, vilket beviljades. Teatern fick ingen finansiering för att låta utföra en professionell publikundersökning varför målsättningen inte har förverkligats.
	Teatern eftersträvar ökat samarbete med samkommunens olika enheter.	x			Film i Österbotten och teatern hittade inga gemensamma samarbetsformer runt manuslabbverksamheten under verksamhetsåret varför målsättningen inte har förverkligats. Teatern kom överens med YA om att deras studerande ser föreställningen Hamlet sade det vackrare. Föreställningarna genomförs våren 2015.
Vi ska skapa nya intäkter och ha stabil ekonomi.	Nya finansieringskällor utreds för att stöda den befintliga verksamheten i teatern.	x			Teatern har sålt annonser till programblad. Teatern har hyrt ut sina utrymmen när det varit möjligt.

	Teatern deltar i olika samarbetsprojekt med övriga teatrar och grupper som stöder teaterns ekonomi.	x		Teatern har genomfört projekt Sylvi enligt plan. Projektet fick också Svenska kulturfondens treåriga specialprojektstöd.
	Produktpaket och tjänster utvecklas, bland annat möjligheten att erbjuda läsplattor där föreställningarna på stora scenen textas till svenska, finska och engelska.	x		Teatern har anskaffat iPods för textning av föreställningar. Hösten 2014 textades föreställningen Edith till svenska och finska.
Vi ska trygga den svenska servicen och stödja vår österbottniska och finlandssvenska identitet	Teatern stärker den österbottniska och finlandssvenska identiteten genom val av pjäser och projekt. Teatern förmedlar en positiv syn på finlandssvenskheten genom att bjuda in och intressera majoritetsspråkgruppen för teaterns repertoar och verksamhet.	x		Teatern har gett 6 egna premiärer, spelat totalt 310 föreställningar och turnerat med 124 föreställningar i regionen år 2014. Under hösten 2014 hade teatern tre urpremiärer på finlandssvenska pjäser med förankring i regionen. Teatern har i samarbete med sex andra teatrar producerat den tvåspråkiga föreställningen Sylvi med premiär i Berlin i juni 2014. Under hösten 2014 spelade Sylvi i Helsingfors, Åbo och Nyslott. I Sylvi medverkar finsk- och svenskspråkiga skådespelare från alla finländska samarbetsteatrar.

Budgetens utfall 2014

1 000 €

Wasa Teater

	Bokslut 2013	Budget 2014	Bokslut 2014	Avvikelse
Verksamhetens intäkter				
Statsandelar, enhetsprisfinansiering	1 215	1 200	1 200	0
Kommunala driftsandelar	1 118	1 096	1 096	0
Övriga intäkter	754	699	811	112
Verksamhetens intäkter totalt	3 087	2 995	3 107	112
Verksamhetens kostnader	2 844	2 726	2 839	-113
Verksamhetsbidrag 1	243	269	268	-1
Interna intäkter	1	0	0	0
Interna kostnader	216	245	226	19
Internt netto	-215	-245	-226	19
Verksamhetsbidrag 2	28	24	42	18
Avskrivningar	21	24	23	1
Driftsbudgetens överskott	7	0	19	19



Kulturchef Vivan Lygdbäck

6.1.4 KulturÖsterbotten

Kultursamarbete på alla nivåer och över sektorgränser har präglat verksamheten vid KulturÖsterbotten under år 2014.

Kreativa aktiviteter finns på många håll i regionen. Med stöd av projektbidrag från KulturÖsterbotten har det svenskösterbottniska kulturlivet utvecklats vidare vad gäller t.ex. barnkultur, danskonst, mångkultur, musik och musikalverksamhet, visuell konst, litteratur, närhistoria, revyverksamhet och emigrationsforskning.

Tyngdpunkten i KulturÖsterbottens verksamhet år 2014 har vilat på samverkan i olika former:

- planering och utveckling av kulturaktiviteter i samverkan med kulturväsendet i SÖFUK medlemskommuner
- synliggörande av österbottniska evenemang och aktiviteter inom kulturlivet i samverkan med Österbottens förbund samt föreningar och organisationer
- presentation av svenskösterbottnisk litteratur och finlandssvensk berättarkonst i samverkan med bibliotek, utbildningsenheter, förlag, författare och finlandssvenska organisationer
- utvecklande av det svenskösterbottniska kulturarvet i samverkan med hembygds- och museiföreningar samt Österbottens landskapsmuseum och Finlands svenska hembygdsförbund
- utveckling av residensverksamhet i samverkan med etablerade och nya gästkonstnårsresidens såväl regionalt som internationellt
- förmedling av information vad gäller Svenskfinland och finlandssvenska produkter och produktioner i samverkan med nätverket av finlandssvenska Luckor
- planering och finansiering av finlandssvenska utvecklingsprojekt i samverkan med etablerat nätverk av finlandssvenska organisationer, fonder och stiftelser
- satsningar på välfärd genom kultur och kreativa

branscher i de österbottniska landskapen i samverkan med de österbottniska landskapsförbunden

- nordiska kultursatsningar kring film, visuell konst och världsarv
- skapande av nya kontaktytor i ett europeiskt perspektiv genom lokal dokumentation för konstnärer och kulturarbetare

förbund. Programmet ger riktlinjerna för Kultu-
rÖsterbottens verksamhet framöver. I programmet finns satsningar på kulturarv och mångkultur, kultur- och konstfostran, kulturevenemang, välfärd genom kultur samt kreativa och kulturella näringar.

Kulturprogram Österbotten 2014–17 godkändes sommaren 2014 av samkommunstyrelsen för SÖFUK och landskapsstyrelsen vid Österbottens

Målsättningar för år 2014

VERKSAMHETSMÅL	MÅLSÄTTNING	UPPFYLLT MÅLSÄTTN.			RESULTAT
		Ja	Delvis	Nej	
Vi skapar delaktighet och samarbete med våra kunder, samarbetsparter och internt inom organisationen	Vi ger högklassiga konststupper och nivåer åt regionens alla invånare och bidrar därigenom till att öka regionens livskraft och dragningskraft.	x			<p>Sju gästkonstnärer med hemort i Storbritannien, Holland, Schweiz, Tyskland och Sydkorea har gäststat konstnärresidenset Ateljé Stundars under året. Gästkonstnärerna har genomfört sina aktiviteter enligt plan. Några konstnärer har samarbetat med skolor och lokala kulturföreningar, med Malakta i Malax, Plattform i Vasa och Novia i Jakobstad. Sommarmånadernas konstnärer fick synlighet i Yle Fems Närbild. Alla gästkonstnärer har donerat konstverk till SÖFUK konstsamling. Inför residensverksamheten år 2015 inkom tio ansökningar. Ateljé Stundars och övriga österbottniska residens ingår i Mittnorden-kommitténs residensnätverk.</p> <p>SÖFUK konstsamling omfattade vid årets slut drygt 290 konstverk av regionala och internationella konstnärer.</p> <p>Österbottens virtuella evenemangskalender <i>Det händer i Österbotten</i> har marknadsförts på bred front i olika</p>

			<p>medier och vid mässor. En vidareutveckling av kalenderns funktioner har planerats under året i samarbete med upprätthållaren Österbottens förbund. Antalet besökare på kalendern år 2014 var 100 502 personer.</p> <p>Inför sommarsäsongen sammanställdes de österbottniska evenemangen i en tvåspråkig broschyr <i>Det händer i Österbotten 2014</i> i en upplaga på 10 000 ex och distribueras till alla delar av regionen och även till Västerbotten.</p> <p>KÖ har aktivt deltagit i uppbyggandet av ett regionalt team för kulturturism inom ramen för nätverket Culture Finland.</p>
	<p>Vi ger olika kulturyttringar synlighet och möjlighet.</p>	<p>x</p>	<p>Del 6 av skriften <i>Författarnas Österbotten</i> med temat <i>De gamla hade mycket att berätta</i> sammanställdes i en upplaga på 8 000 ex och distribuerades till österbottniska skolor som klassuppsättningar och till alla intresserade läsare via, bibliotek, kulturkanslier, bokhandlar, turistinformationer och finlandssvenska Luckor.</p> <p>Det tvååriga Leaderfinansierade landsbygdsutvecklingsprojektet <i>Kulturarvsresursen</i> avslutades under året med goda resultat. Projektledaren har bistått lokala museer i Svenska Österbotten med rådgivning och information. Fallstudier kring profilering och utveckling har genomförts med nio museer. Fyra inspirationsresor har fört ett hundratal intresserade personer på fördjupade studiebesök till museer i alla delar av regionen. Verkstäder och seminarier har genomförts kring teman som Besöks-</p>

				<p>paket för turister, Museer och sociala medier samt Nya perspektiv. Två nya museisamarbetsprojekt startade upp under projekttiden. Resultatet av projektet sammanställdes i häftet <i>Inspiration till utveckling av museer</i> som utgavs i 300 exemplar och distribuerades till samarbetsparter.</p> <p>Kulturnämnden har medelst projektbidrag understött regionala satsningar såsom Föusjazz, Kulturkarnevalen, Märkesåret 1944 Operation Stella Polaris, uppsättning av musikalen Natten är ännu ung, Kaskö Musiksommar, Musik & Talang 2014, seminariet Finlandssvensk emigration till Sverige, SÖU:s Revykavalkad, Musikfestspelen Korsholm, Vasa Körfestival, BARK Barnkulturnätverket i Österbotten, Det regionala danskonstcentret i Österbotten, Vasa LittFest och Multikultforum.</p> <p>Det landskapsöverskridande projektet <i>Välfärd för kommuner över gränser</i>, som under några års tid beretts av tre landskapsförbund och SÖFUK, erhöll statlig finansiering via UKM och kan starta upp i början av år 2015.</p> <p>Sydkustens landskapsförbund, SÖFUK och Centret för livslångt lärande har initierat ett gemensamt finlandssvenskt kompetensutvecklingsprojekt, <i>Kulturkusten</i> (2015–17). Ansökan om finansiering via det nationella landsbygdsprogrammet inlämnas våren 2015.</p> <p>KulturÖsterbotten har deltagit i arbetet inom Mittnordens kommitténs kulturarbetsgrupp, där bl a ett filmnätverk och ett residensnätverk är un-</p>
--	--	--	--	--

			<p>der utveckling. Mittnodiska kultur dagar 2014 ordnades i Björneborg och Raumo på temat <i>Världsarv och industriarv</i>. Vid dagarna presenterades befintliga och planerade världsarvs- och industriarvsmiljöer i Mittnorden, bl.a. Kvarkens skärgård.</p> <p>Det österbottniska barnkulturnätverket BARK erhöll det mittnordiska kulturpriset för aktiviteter för barn och unga. Kulturchefen är medlem av Mittnordenkommittén.</p> <p>Nya former av samverkan med Västerbotten initierades vid kulturnämndens studiebesök vid Region Västerbottens kulturenhet i september.</p> <p>Det tvååriga Leaderfinansierade internationella utvecklingsprojektet <i>Konst- och kultursommar Österbotten</i> avslutades år 2014 med goda resultat. Tjugo representanter för det österbottniska kultur- och föreningslivet har besökt samarbetsregionerna Dalsland-Årjäng i Sverige och Ostprignitz-Ruppin i Tyskland och skapat många nya kontakter. Närmare 30 representanter för kultur- och föreningslivet i de svenska och tyska regionerna har besökt Svenska Österbotten under en veckas tid och fick grundliga presentationer av svenskösterbottniska kulturaktörer i varje medlemskommun. Nya samarbetsformer har initierats. Fyra konstutställningar har arrangerats inom ramen för projektet och de har bidragit till ökad synlighet både för projektet och för de internationella samarbeten som eftersträvas. En av utställningarna, <i>Med andra ögon</i>, var en del av</p>
--	--	--	--

			den interregionala konstsatsningen Bothnia Biennale med Österbottens konstkommission som huvudman.
Kundernas uppfattning kartläggs i högre grad bland annat genom enkätundersökningar.	x		Enkätundersökningar bland kunderna vid Luckan i Karleby och Luckan i Sydösterbotten har gjorts under november månad. Ett femtiotal enkätsvar gav mycket positiv respons för Luckornas verksamhet och önskemål om utvidgade aktiviteter.
Inom samkommunen skapas en starkare och gemensam helhetssyn genom fler gemensamma aktiviteter.	x		<p>Österbottnisk poesikalender 2014 sammanställdes i samarbete med YA:s bildartesanutbildning, där studerande illustrerade ärevördiga litteraturcitater med nytagna fotografier.</p> <p>Inför Österbottnisk poesikalender 2015 lanserade KÖ en poesitävling på Facebook i samarbete med YA och WT, där 132 bidrag inkom. Drygt 4 000 personer hade noterat inlagen på Facebook.</p>
Utveckla verksamheten och tillgängligheten genom ny teknologi.	x		<p>KÖ informerar om sin verksamhet genom hemsida, Facebooksida och elektroniska nyhetsutskick. En ny hemsida för KulturÖsterbotten har utarbetats under året. Lanseringen sker år 2015. KulturÖsterbotten och Luckorna har med god respons marknadsfört sina aktiviteter på Facebook.</p> <p>Databasen <i>Brösttoner</i>, som omfattar 203 etablerade nutidsförfattare och historiska författare med anknytning till Svenska Österbotten, har utvecklats vidare.</p> <p>Dokumentationerna från projektet <i>Konst- och kultursommar Österbotten</i> finns i portalen www.kulturturista.com, som i slutet av året innehöll</p>

				närmare 500 artiklar. Inom ramen för KÖ:s webbsida byggs sidan <i>Kreativa Österbotten</i> där kulturaktörer kan presentera sig närmare.
	Produktpaket och tjänster utvecklas.	x		Som ett första kulturpaket för synliggörande av det historiska landskapet och de historiska händelserna kring Kungsgården och Korsholms slottsvallar utvecklades konceptet <i>Kulturstigen</i> , som fick stor genomslagskraft vid SÖ-FUK personaldag i augusti. En grupp internationella besökare fick ta del av <i>Kulturstigen</i> i september.
Genom vår verksamhet bidrar vi till att trygga den svenska servicen och stöder vår österbottniska och finlandssvenska identitet	Svenska språket används aktivt inom samkommunen.	x		<p>Svenskösterbottnisk litteratur och identitet lyfts fortgående fram inom ramen för projektet <i>Brösttoner</i> genom <i>Författarnas Österbotten</i>, författardatabas, poesitävlingar och seminarier. I april samarbetade KÖ med Centret för livslångt lärande vid Åbo Akademi Vasa inom ramen för lärarfortbildningsenheten Skapande skola. I samarbete mellan KÖ, Sydkustens landskapsförbund och Svenska studiecentralen arrangerades under hösten nio berättarkvällar på temat Svenskfinland berättar 2014 runtom i Svenskfinland med många intresserade deltagare.</p> <p>Luckan i Karleby och Luckan i Sydösterbotten har informerat om svenskösterbottniska och finlandssvenska satsningar med betoning på den egna närregionen. Under året har aktiviteterna omfattat många barnkulturevenemang, delvis i samverkan med det finlandssvenska nätverket av åtta Luckor, som erhållit gemensamt bidrag från det nationella barnkulturnätverket <i>Alad-</i></p>

				<p><i>dins lampa</i>. Temaveckor har arrangerats vid båda Luckorna, bl.a. <i>Svenska veckan</i> i november. Besökarantalet vid de två Luckorna var totalt 10 100 personer. Nätverket för de finlandssvenska Luckorna har ytterligare förstärkts under året.</p> <p>KÖ har i samarbete med kulturenheten vid Österbottens förbund samlat kulturansvariga tjänstemän och -kvinnor i medlemskommunerna till två träffar, i mars i Vörå och i oktober i Laihela, för diskussioner kring aktuella teman: <i>Kulturprogram Österbotten 2014–2017</i> och <i>Kultursamarbete</i> mellan offentlig och tredje sektor. Även inom ramen för olika projekt håller KÖ regelbunden kontakt till kommunernas kultur-, fritids- och bildningssektorer.</p> <p>Kulturnämnden har hållit tre av årets möten i medlemskommunerna Kristinestad, Larsmo och Malax och diskuterat aktuella frågor med representanter för respektive värdkommun, med god upplutning från kommunernas sida. Kulturnämnden höll ett av årets möten ombord på MS Wasa Express i samband med ett studiebesök i Umeå vid Region Västerbottens kulturenhet. Tre av nämndens ledamöter deltog i november i ett gemensamt möte i Kaustby för kulturnämnderna vid Etelä-Pohjanmaan liitto och Österbottens förbund, kultursektionen vid Mellersta Österbottens förbund och Österbottens konstkommission.</p> <p><i>Kulturprogram Österbotten 2014–2017</i> färdigställdes i samarbete med Österbottens förbund och godkändes i juni</p>
--	--	--	--	--

				av samkommunstyrelsen vid SÖFUK och landskapsstyrelsen vid Österbottens förbund.
Vi ska skapa nya intäkter och ha stabil ekonomi	Öka intäkterna och granska kostnadsstrukturen	x		<p>KulturÖsterbotten har i sin egen projektverksamhet aktivt ansökt om och erhållit extern finansiering för olika satsningar.</p> <p>Kulturnämnden utgör en del av styrelsen för Svenska Österbottens kulturfond (SÖK), som under året delade ut stipendier och understöd till en summa av 250 000 euro.</p> <p>KÖ har kontinuerligt följt upp den interna kontrollen av enhetens verksamhet.</p>

Budgetens utfall 2014

1 000 €

KulturÖsterbotten

	Bokslut 2013	Budget 2014	Bokslut 2014	Avvikelse
Verksamhetens intäkter				
Kommunala driftsandelar	299	299	299	0
Övriga intäkter	283	304	348	44
Verksamhetens intäkter totalt	582	603	647	44
Verksamhetens kostnader	572	591	602	-11
Verksamhetsbidrag 1	10	12	45	33
Interna intäkter	0	0	0	0
Interna kostnader	14	12	15	-3
Internt netto	-14	-12	-15	-3
Verksamhetsbidrag 2	-4	0	30	30
Avskrivningar	0	0	0	0
Driftsbudgetens överskott	-4	0	30	30

6.2 Resultaträkningsdelens utfall

	Ursprunglig budget €	Förändringar i budget €	Budget efter ändr. €	Förverkligat 2014 €	Avvikelse €	%
Verksamhetens intäkter						
Försäljningsintäkter	24 616 070	577 831	25 193 901	25 226 144	32 243	100,1 %
Varav statsandelar	19 170 269	382 318	19 552 587	19 872 963	320 376	101,6 %
Varav kommunala driftsandelar	1 679 900	0	1 679 900	1 679 900	0	100,0 %
Avgiftsintäkter	423 382	7 475	430 857	504 358	73 501	117,1 %
Understöd och bidrag	3 317 027	549 668	3 866 695	3 664 524	-202 171	94,8 %
Övriga verksamhetsintäkter	861 970	26 150	888 120	1 083 242	195 122	122,0 %
Interna tjänster	5 919 408	34 632	5 954 040	5 735 514	-218 526	96,3 %
	35 137 857	1 195 756	36 333 613	36 213 782	-119 831	99,7 %
Förändring av produktlager	0	-176 000	-176 000	-136 327	39 673	77,5 %
Verksamhetens kostnader						
Personalkostnader						
Löner och arvoden	14 611 999	532 781	15 144 780	14 646 429	498 351	96,7 %
Lönebikostnader	3 550 716	129 468	3 680 184	3 560 980	119 204	96,8 %
Köp av tjänster	4 415 030	262 223	4 677 253	4 297 974	379 279	91,9 %
Material, förnödenheter och varor	3 171 634	9 256	3 180 890	3 129 531	51 359	98,4 %
Understöd	54 000	100 000	154 000	161 959	-7 959	105,2 %
Övriga verksamhetskostnader	1 501 935	161 396	1 663 331	1 635 388	27 943	98,3 %
Interna tjänster	5 919 408	34 632	5 954 040	5 735 514	218 526	96,3 %
	33 224 722	1 229 756	34 454 478	33 167 775	1 286 703	96,3 %
Verksamhetsbidrag	1 913 135	-210 000	1 703 135	2 909 680	1 206 545	170,8 %
Finansiella intäkter och kostnader						
Ränteintäkter	5 000		5 000	851	-4 149	17,0 %
Övriga finansiella intäkter				11 525	11 525	
Räntekostnader	366 500	-110 000	256 500	233 726	22 774	91,1 %
Övriga finansiella kostnader				3 803	-3 803	
	-361 500	-110 000	-251 500	-225 153	26 347	89,5 %
Årsbidrag	1 551 635	-100 000	1 451 635	2 684 527	1 232 892	184,9 %
Avskrivningar	1 340 176	0	1 340 176	1 294 978	45 198	96,6 %
Extraordinära poster						
Extraordinära intäkter	0	0	0	0	0	0,0 %
Extraordinära kostnader	0	0	0	0	0	0,0 %
	0	0	0	0	0	
Räkenskapsperiodens resultat	211 459	-100 000	111 459	1 389 549	1 278 090	1246,7 %
Förändr. i avskrivningsdifferens, ökning (-)		-612 636	-612 636	-612 636	0	100,0 %
Förändringar i reserver, minskning (+)	-116 459	640 000	523 541	485 000	-38 541	92,6 %
Förändringar i fonder, ökning (-)	-95 000	100 000	5 000	-175 500	-180 500	-3510,0 %
Räkenskapsperiodens överskott	0	27 364	27 364	1 086 413	1 059 049	3970,2 %

6.3 Investeringsdelens utfall

	Godkänd totalbudget €	Ursprunglig budget €	Förändringar i budgeten €	Budget efter ändringar €	Förverkligt 2014 €	Avvikelse €	Anv.avgodk. totalbudget €
Centralförvaltning och servicetjänster							
Campus Kungsgården							
Planering	2 400 000	0	69 966	69 966	85 830	-15 864	2 862 864
Huvudbyggnad inkl. sanering av B, E-huset	32 890 000	0	1 709 692	1 709 692	1 995 577	-285 885	30 428 885
Markarbeten, Kungsgården			100 000	100 000	99 058	942	99 058
Sammanlagt	35 290 000	0	1 879 658	1 879 658	2 180 465	-300 807	33 390 807
Inkomster:							
Försäljning av bestående aktiva		0		0	0	0	
Finansieringsandelar för investeringsutgifter		400 000		400 000	400 000	0	
Investeringar i Campus Kungsgården tot.	35 290 000	-400 000	1 879 658	1 479 658	1 780 465	-300 807	33 390 807
Renovering av f.d rektorsbostad	280 000	0	107 931	107 931	64 445	43 486	236 514
Renovering av internat 1 i Gamla Vasa	680 000	630 000	50 000	680 000	618 627	61 373	618 627
Grundförbättring av markområden invid skolbyggnad, Närpes		46 000	-8 400	37 600	37 237	363	37 237
Markarbeten invid internat, Närpes			40 000	40 000	33 959	6 041	33 959
Sanering av uthysesfastigheter i Gla Vasa		30 000	-5 000	25 000	24 633	367	24 633
Markarbeten invid byggnad 30 C i Gla Vasa	41 594	0	3 400	3 400	3 400	0	41 594
Markarbeten, teaterfastigheten		150 000	-60 000	90 000	79 188	10 812	79 188
Övriga byggnader totalt		856 000	127 931	983 931	861 489	122 442	
<i>Total nettoinvestering</i>		<i>456 000</i>	<i>2 007 589</i>	<i>2 463 589</i>	<i>2 641 954</i>	<i>-178 365</i>	
Yrkesakademien i Österbotten							
Maskiner och inventarier		298 000		298 000	347 419	-49 419	347 419
Inventarier i Campus (ingår i 35,29 milj euro)	2 400 000	0	650 452	650 452	270 977	379 475	1 820 525
Aktier och andelar					1 379	-1 379	1 379
Sammanlagt		298 000	650 452	948 452	619 775	328 677	
Inkomster:							
Försäljning av bestående aktiva					83 871	83 871	
Sammanlagt					83 871	83 871	
<i>Totalt nettoinvestering</i>		<i>298 000</i>	<i>650 452</i>	<i>948 452</i>	<i>535 904</i>	<i>412 548</i>	
Wasa Teater							
Maskiner och inventarier		0	31 004	31 004	31 004	0	
Sammanlagt		0	31 004	31 004	31 004	0	
Inkomster:							
Finansieringsandelar för investeringsutgifter					31 004	31 004	
<i>Totalt nettoinvestering</i>		<i>0</i>	<i>0</i>	<i>31 004</i>	<i>0</i>	<i>31 004</i>	
Samkommunen totalt							
Utgifter:							
Övriga utgifter med lång verkningstid		0	69 966	69 966	85 830	-15 864	
Aktier och andelar totalt					1 379	-1 379	
Byggnader totalt		856 000	1 937 623	2 793 623	2 956 124	-162 501	
Maskiner och inventarier totalt		298 000	681 456	979 456	649 400	330 056	
Totala investeringsutgifter		1 154 000	2 689 045	3 843 045	3 692 733	150 312	
Inkomster:							
Finansieringsandelar för investeringsutgifter		400 000		400 000	431 004	31 004	
Försäljning av bestående aktiva		0		0	83 871	83 871	
Totala inkomster för investeringar		400 000		400 000	514 875	114 875	
<i>Total nettoinvestering</i>		<i>754 000</i>	<i>2 689 045</i>	<i>3 443 045</i>	<i>3 177 858</i>	<i>265 187</i>	

6.4 Finansieringsdelens utfall

	Ursprunglig budget	Förändringar i budget	Budget efter ändr.	Förverkligat 2014	Avvikelse
Kassaflödet i verksamheten					
Årsbidrag	1 551 635	-100 000	1 451 635	2 684 527	1 232 892
Extraordinära poster	0	0	0	0	0
Korrektivposter till internt tillförda medel	0	0	0	-83 871	-83 871
Kassaflödet för investeringarnas del	-1 154 000	-2 689 045	-3 843 045	-3 692 733	150 312
Investeringsutgifter	400 000	0	400 000	431 004	31 004
Finansieringsandelar för investeringsutgifter	0	0	0	83 871	83 871
Försäljn. ink. av tillg.bland best. aktiva					
Verksamhetens och investeringarnas kassaflöde	797 635	-2 789 045	-1 991 410	-577 202	1 414 208
Kassaflödet för finansieringens del					
Förändringar i eget kapital	600 000		600 000	600 000	0
Förändringar i lånebeståndet					
Ökning av långfristiga lån		5 000 000	5 000 000	5 000 000	0
Minskning av långfristiga lån	-620 000	170 000	-450 000	-451 291	-1 291
Förändring av kortfristiga lån	-5 288 000	-2 090 955	-7 378 955	-8 300 000	-921 045
Övriga förändringar av likviditeten	4 988 000	0	4 988 000	4 023 428	-964 572
Kassaflödet för finansieringens del	-320 000	3 079 045	2 759 045	872 137	-1 886 908
Förändring av likvida medel	477 635	290 000	767 635	294 935	-472 700

6.5 Sammandrag över budgetutfallet

1 000 €	Bindn.	Ursprunglig budget	Förändringar i budgeten	Budget efter förändringar	Utfall	Avvikelse
DRIFTSEKONOMIDEL						
Centralförvaltning och servicetjänster	N					
Utgifter		6 419	251	6 670	6 272	398
Inkomster		6 992	41	7 033	6 864	-169
Yrkesakademin i Österbotten	N					
Utgifter		24 549	980	25 529	24 485	1 044
Inkomster		24 549	980	25 529	25 459	-70
Wasa Teater-Österbottens regionteater	N					
Utgifter		2 995	0	2 995	3 088	-93
Inkomster		2 995	0	2 995	3 107	112
KulturÖsterbotten	N					
Utgifter		603	0	603	617	-14
Inkomster		603	0	603	647	44
RESULTATRÄKNINGSDEL						
Ränteinkomster	N	5	0	5	1	-4
Övriga finansiella inkomster	N	0	0	0	12	12
Ränteutgifter	N	366	-110	256	234	22
Övriga finansiella kostnader	N	0	0	0	4	-4
Extraordinära poster	N	0	0	0	0	0
INVESTERINGSDEL						
Centralförvaltning och servicetjänster						
Campus Kungsgården	B					
Utgifter		0	1 880	1 880	2 180	-300
Inkomster		400	0	400	400	0
Övriga byggnader	N					
Utgifter		856	128	984	862	122
Inkomster		0	0	0	0	0
Yrkesakademin i Österbotten	N					
Utgifter		298		298	349	-51
Utgifter-inventarier Kungsgården			650	650	271	379
Inkomster		0	0	0	84	84
Wasa Teater-Österbottens regionteater	N					
Utgifter		0	31	31	31	0
Inkomster		0	0	0	31	31
FINANSIERINGSDEL						
Förändringar i länebeståndet						
Ökning av långfristiga lån	B		5 000	5 000	5 000	0
Minskning av långfristiga lån	B	-620	170	-450	-451	1
Förändring av kortfristiga lån	N	-5 288	-2 091	-7 379	-8 300	921
Förändring av likvida medel		478	290	768	295	-473

B = Bruttobindande budgetpost N = Nettobindande budgetpost

7. Bokslutskalkyler

7.1 Resultaträkning

	Förverkligat 2014 €	Förverkligat 2013 €
Verksamhetens intäkter		
Försäljningsintäkter	25 226 143,65	26 064 000,78
Avgiftsintäkter	504 358,05	489 837,23
Understöd och bidrag	3 664 524,08	3 681 470,37
Övriga verksamhetsintäkter	1 083 242,26	1 280 043,31
	30 478 268,04	31 515 351,69
Förändring av produktlager	-136 327,12	62 754,58
Verksamhetens kostnader		
Personalkostnader		
Löner och arvoden	-14 646 428,94	-15 579 305,97
Lönebikostnader		
Pensionskostnader	-2 851 732,50	-2 924 312,63
Övr lönebikostnader	-709 247,74	-852 468,66
Köp av tjänster	-4 297 973,70	-4 664 933,53
Material, förnödenheter och varor	-3 129 530,70	-3 355 185,80
Understöd	-161 959,00	-65 407,85
Övriga verksamhetskostnader	-1 635 388,03	-1 800 273,91
	-27 432 260,61	-29 241 888,35
Verksamhetsbidrag	2 909 680,31	2 336 217,92
Finansiella intäkter och kostnader		
Ränteintäkter	851,21	152,42
Övriga finansiella intäkter	11 525,05	11 830,80
Räntekostnader	-233 725,74	-186 756,93
Övriga finansiella kostnader	-3 803,56	-2 439,39
	-225 153,04	-177 213,10
Årsbidrag	2 684 527,27	2 159 004,82
Avskrivningar	-1 294 977,62	-982 318,58
Extraordinära poster		
Extraordinära intäkter	0,00	3 530 709,16
Extraordinära kostnader	0,00	-5 326 652,94
	0,00	-1 795 943,78
Räkenskapsperiodens resultat	1 389 549,65	-619 257,54
Förändring av reserver och fonder		
Förändringar i avskrivningsdifferens, ökning (-)	-612 636,24	6 488,76
Förändringar i reserver, minskning (+)	485 000,00	0,00
Förändringar i fonder, ökning (-)	-175 500,00	0,00
Räkenskapsperiodens underskott	1 086 413,41	-612 768,78

7.2 Finansieringsanalys

	2014 €	2013 €
Kassaflödet i verksamheten		
Årsbidrag	2 684 527,27	2 159 004,82
Extraordinära poster	0,00	-1 795 943,78
Korrektivposter till internt tillförda medel	-83 870,97	-3 530 709,16
Kassaflödet för investeringarnas del		
Investeringsutgifter	-3 692 732,94	-10 852 101,72
Fin.andelar för investeringsutgifter	431 004,04	5 377 956,48
Försäljn. inkomster av tillg.bland bestående aktiva	83 870,97	5 346 918,25
Verksamhetens och investeringarnas kassaflöde	-577 201,63	-3 294 875,11
Kassaflödet för finansieringens del		
Förändringar i eget kapital	600 000,00	0,00
Förändringar i lånebeståndet		
Ökning av långfristiga lån	5 000 000,00	0,00
Minskning av långfristiga lån	-451 291,20	-110 075,20
Förändring av kortfristiga lån	-8 300 000,00	6 800 000,00
	-3 751 291,20	6 689 924,80
Övriga förändringar av likviditeten		
Förvaltade medel och förvaltad kapital ökning(+)/minskning(-)	2 311,87	-45 664,94
Omsättningstillgångar ökning(-)/minskning(+)	147 850,12	-46 070,04
Kortfristiga fordringar ökning(-)/minskning(+)	5 203 949,31	-4 956 334,02
Räntefria kort- och långfristiga skulder ökning(+)/minskning(-)	-1 330 682,96	102 098,40
Kassaflödet för finansieringens del	872 137,14	1 743 954,20
Förändring av likvida medel	294 935,51	-1 550 920,91
Likvida medel 31.12.	434 862,85	139 927,34
Likvida medel 1.1.	139 927,34	1 690 848,25
Förändring av likvida medel	294 935,51	-1 550 920,91

7.3 Balansräkning

	2014	2013
	€	€
A BESTÅENDE AKTIVA	43 784 016,99	41 817 265,71
II Materiella tillgångar	37 098 603,85	35 133 232,02
1. Mark- och vattenområden	777 079,51	777 079,51
2. Byggnader	33 521 606,20	20 573 804,66
3. Fasta konstruktioner och anordn.	375 384,96	764 508,95
4. Maskiner och inventarier	1 567 372,98	1 573 607,20
5. Övriga materiella tillgångar	2 018,26	2 018,26
6. Förskottsbetalningar och pågående nyanläggningar	855 141,94	11 442 213,44
III Placeringar	6 685 413,14	6 684 033,69
1. Aktier och andelar	6 567 853,14	6 566 473,69
4. Övriga fordringar	117 560,00	117 560,00
B FÖRVALTADE MEDEL	134 815,41	134 791,78
2. Donationsfondernas särsk.täckning	117 043,87	117 020,24
3. Övriga förvaltade medel	17 771,54	17 771,54
C RÖRLIGA AKTIVA	3 540 134,31	8 808 814,23
I Omsättningstillgångar	587 321,05	735 171,17
1. Material och förnödenheter	182 093,04	171 121,42
2. Varor under tillverkning	405 228,01	564 049,75
3. Färdiga produkter/varor	0,00	0,00
II Fordringar	2 517 950,41	7 933 715,72
Långfristiga fordringar	150 000,00	
3. Övriga fordringar	150 000,00	
Kortfristiga fordringar	2 367 950,41	7 933 715,72
1. Kundfordringar	969 392,38	1 293 012,02
3. Övriga fordringar	505 839,04	5 717 936,15
4. Resultatregleringar	892 718,99	922 767,55
III Finansiella värdepapper	4 032,17	4 032,17
1. Aktier och andelar	4 032,17	4 032,17
IV Kassa och bank	430 830,68	135 895,17
AKTIVA TOTALT	47 458 966,71	50 760 871,72
A EGET KAPITAL	30 712 205,63	28 850 292,22
I Grundkapital	11 575 833,05	10 975 833,05
II Uppskrivningsfond	13 383 578,91	13 383 578,91
III Övriga egna fonder	1 032 500,00	857 000,00
IV Överskott från tid.räkenskapsper.	3 633 880,26	4 246 649,04
V Räkenskapsper. över-/underskott	1 086 413,41	-612 768,78
B AVSKRIVNINGSDIFFERENS OCH RESERVER	815 470,24	687 834,00
1. Avskrivningsdifferens	665 470,24	52 834,00
2. Reserver	150 000,00	635 000,00
D FÖRVALTAT KAPITAL	218 785,83	216 450,33
2. Donationsfondernas kapital	187 525,40	177 607,14
3. Övrigt förvaltad kapital	31 260,43	38 843,19
E FRÄMMANDE KAPITAL	15 712 505,01	21 006 295,17
I Långfristigt	9 464 819,40	5 166 110,60
2. Lån från finansinstitut	9 464 819,40	5 166 110,60
II Kortfristigt	6 247 685,61	15 840 184,57
2. Lån från finansinstitut	1 576 291,20	9 626 291,20
5. Erhållna förskott	0,00	0,00
6. Skulder till leverantörer	1 422 948,94	3 093 399,00
7. Övriga skulder	423 779,35	280 939,54
8. Resultatregleringar	2 824 666,12	2 839 554,83
PASSIVA TOTALT	47 458 966,71	50 760 871,72

8. Noter till bokslutet

1. Noter angående tillämpade bokslutsprinciper i bokslutet

Värdering av bestående aktiva

1.1 Materiella och immateriella tillgångar bland bestående aktiva har upptagits i balansräkningen enligt anskaffningsutgift minskad med avskrivningar enligt plan och med finansieringsandelar för investeringsutgifter. De planenliga avskrivningarna har beräknats enligt en på förhand uppgjord och av samkommunstämman godkänd avskrivningsplan. Beräkningsgrunderna för avskrivningarna enligt plan anges i noterna till resultaträkningen i punkt grunder för avskrivning enligt plan.

1.2 Materiella tillgångar bland bestående aktiva tas upp i balansräkningen till anskaffningsutgiften eller ett lägre värde. Grund för värderingen har varit en sannolik framtida inkomst av tillgången eller tillgångens värde i serviceproduktionen. Poster av placeringsnatur bland bestående aktiva tas upp i balansräkningen till anskaffningsutgiften eller till ett lägre sannolikt överlåtelsepris.

Värdering av rörliga aktiva

1.3 Omsättningstillgångarna tas upp i balansräkningen till anskaffningsutgiften eller en sannolik anskaffningsutgift eller en lägre sannolik anskaffningsutgift eller ett sannolikt överlåtelsepris.

1.4 Fordringar tas upp i balansräkningen till det nominella värdet eller till ett lägre sannolikt värde. Värdepapper som ingår i finansiella värdepapper tas upp i balansräkningen till anskaffningsutgiften eller till ett lägre sannolikt överlåtelsepris.

Derivatavtal

Derivatavtalen innehåller ränteswapavtal som har ingåtts i ränteskyddssyfte. Med avtalen har rörliga räntor för långfristiga lån bundits till fast ränta.

2. Noter till resultaträkningen

2.1 Verksamhetens intäkter

Enligt huvudansvarsområde	2014 €	2013 €
Centralförvaltning och servicetjänster	1 151 594,86	1 448 257,01
Yrkesakademin i Österbotten	25 572 490,81	26 397 756,78
Wasa teater	3 107 331,74	3 087 194,07
KulturÖsterbotten	646 850,63	582 143,83
Totalt	30 478 268,04	31 515 351,69
Enligt inkomstslag	2014 €	2013 €
Finansiering enligt enhetspris och årsverken	20 157 963,00	20 504 079,00
Kommunernas betalningsandelar	1 679 900,00	1 701 900,00
Övriga försäljningsintäkter	4 587 923,65	5 072 664,78
Avgiftsintäkter	504 358,05	489 837,23
Understöd och bidrag	2 464 881,08	2 466 827,37
Hysesinkomster	818 338,35	1 066 590,18
Övriga intäkter	264 903,91	213 453,13
Totalt	30 478 268,04	31 515 351,69

2.2 Extraordinära intäkter och kostnader

Extraordinära intäkter och kostnader	2014 €	2013 €
Extraordinära intäkter		
Försäljningsvinst fastigheter	-	3 530 709,16
Extraordinära intäkter totalt	-	3 530 709,16
Extraordinära kostnader		
Statsandel	-	5 326 652,94
Extraordinära kostnader totalt	-	5 326 652,94
Extraordinära intäkter och kostnader totalt	-	-1 795 943,78

2.3 Grunder för avskrivningar enligt plan

De av samkommunstyrelsen fastställda avskrivningstiderna och - metoderna

Immateriella tillgångar	5-20 år	Lineär
Övriga utgifter med lång verkningstid	2-5 år	Lineär
Mark- och vattenområden	avskrivs ej	
Förvaltnings- och institutionsbyggnader	20-40 år	Lineär
Fabriks- och produktionsbyggnader	20-30 år	Lineär
Ekonomibyggnader	10-20 år	Lineär
Bostadsbyggnader	30-40 år	Lineär
Fasta konstruktioner och anordningar	10-30 år	Lineär
Maskiner och inventarier	3-15 år	Lineär

Enligt förvaltningsstadgan §57 fastställer samkommunstyrelsen gränsen för att en anskaffning ska räknas som bestående aktiva. Gränsen i den nu gällande avskrivningsplanen är 10 000 euro. Det betyder att små anskaffningar av bestående aktiva, vilkas anskaffningsutgift är mindre än 10 000 euro, har i samkommunen bokförts som årskostnader. Detta gäller dock inte aktier och andelar, som alltid aktiveras.

Samkommunstyrelsen har 28.11.2012 § 15 beslutat om en ändring av grunderna för avskrivning

enligt plan för samkommunens bestående aktiva fr.o.m 1.1.2013. För de olika objektsgrupperna gäller olika ramar med minimi- och maximiavskrivningstider. Den största konkreta förändringen är att den maximala avskrivningstiden för förvaltnings- och institutionsbyggnader numera är 40 år istället för som tidigare 50 år.

Minimi-avskrivningstiden följs ifall inte styrelsen fattat beslut om en längre objektsgruppsvis eller objektsvis avskrivningstid, dock högst den maximala tiden.

2.4 Redogörelse gällande överensstämmelsen mellan avskrivningar enligt plan och investeringar som skall avskrivas

Utredning om överensstämmelsen mellan avskrivningarna enligt plan och de investeringar som är föremål för avskrivning.

Genomsnittliga avskrivningar och investeringar 2013-2017	
Avskrivningar enligt plan	1 262 859
Egna anskaffningsutgifter för investeringar som är föremål för avskrivning	2 382 175
Differens (€)	-1 119 316
Differens %	-47 %

Utredning om orsakerna till avvikelsen

Avvikelsen mellan investerings- och avskrivningsnivån beror på att samkommunen har haft låga avskrivningar p.g.a. att avskrivningsgrunden varit liten då fastighetsmassan överfördes till nollvärde vid kommunaliseringen av de tidigare statliga utbildningsanstalterna.

Till största delen beror avvikelsen dock på exceptionellt stora investeringsprojekt under den period som granskas.

Justering av avskrivningsplanen

Grunderna för avskrivning enligt plan för samkommunens bestående aktiva har justerats i samkommunstämmen och trädde ikraft 1.1.2013.

2.5 Försäljningsvinster och försäljningsförluster av tillgångar bland bestående aktiva

	2014 €	2013 €
Övriga verksamhetsintäkter		
Försäljningsvinster av markområden	-	-
Försäljningsvinster av byggnader	-	-
Övriga försäljningsvinster	83 870,97	-
Försäljningsvinster totalt	83 870,97	-
Övriga verksamhetskostnader		
Övriga försäljningsförluster	-	-
Försäljningsförluster totalt	-	-
Försäljningsvinster och -förluster totalt	83 870,97	-

3. Noter till balansräkningen

3.1. Noter till balansräkningens aktiva

3.1.1. Principer för uppskrivningar

Uppskrivningar finns inom balansräkningens aktiva på mark och vattenområden, byggnader och aktier och andelar. Med uppskrivningarna har den egendom värderats som erhållits vederlagsfritt av staten i samband med kommunaliseringen av tidigare statliga läroanstalter samt egendom

som övertagits av teaterföreningen. Som värdegrund har i huvudsak använts beskattningsvärde eller ett värde som understiger detta.

Uppskrivningarna på byggnaderna är gjorda före 1.1.1998, enligt bokföringslagen kap. 5 § 17.

3.1.2. Uppskrivningar

	2014 €	2013 €
Mark- och vattenområden		
Värde 1.1	606 314,11	1 481 277,49
Uppskrivningar	-	-
Återförda	-	-874 963,38
Värde 31.12	606 314,11	606 314,11
Byggnader		
Värde 1.1	6 597 709,89	11 710 055,72
Återförda	-	-5 112 345,83
Värde 31.12	6 597 709,89	6 597 709,89
Aktier och andelar		
Värde 1.1	6 179 554,91	6 179 554,91
Uppskrivningar	-	-
Återförda	-	-
Värde 31.12	6 179 554,91	6 179 554,91
Totalt	13 383 578,91	13 383 578,91

3.1.3. Bestående aktiva

Samkommunen har inga aktiverade immateriella tillgångar.

Materiella tillgångar	Fastigheternas anslutnings- avgifter	Övriga mark- och vatten- områden	Bostads- byggnader	Fabriks- och produktions- byggnader
Oavskriven ansk.utg. 1.1	71 028,00	99 737,40	0,00	246 085,09
Ökningar under räkensk.per.				
Finansieringsand. under räk.per.				
Minskningar under räkensk.per.				
Överföringar mellan poster				
Räk.periodens avskrivningar				-9 613,14
Nedskrivningar och återför. av dem				
Oavskriven ansk.utgift 31.12	71 028,00	99 737,40	0,00	236 471,95
Uppskrivningar		606 314,11	264 922,39	96 937,30
Bokföringsvärde 31.12.2014	71 028,00	706 051,51	264 922,39	333 409,25

Materiella tillgångar	Förvaltnings- byggnader	Övriga byggnader	Fasta konstruktioner	Transport- medel
Oavskriven ansk.utg. 1.1	13 640 911,15	89 098,53	764 508,95	127 674,37
Ökningar under räkensk.per.	21 522 025,87		240 719,95	
Finansieringsand. under räk.per.	-7 695 000,00		-567 742,95	
Minskningar under räkensk.per.	0,00			
Överföringar mellan poster	0,00	0,00		
Räk.periodens avskrivningar	-849 516,67	-20 094,52	-62 100,99	-49 183,81
Nedskrivningar och återför. av dem				
Oavskriven ansk.utgift 31.12	26 618 420,35	69 004,01	375 384,96	78 490,56
Uppskrivningar	6 199 608,22	36 241,98		
Bokföringsvärde 31.12.2014	32 818 028,57	105 245,99	375 384,96	78 490,56

Materiella tillgångar	Övriga maskiner och- inventarier	Övriga materiella tillgångar	Pågående anskaffningar	Totalt
Oavskriven ansk.utg. 1.1	1 445 932,83	2 018,26	11 442 213,44	27 929 208,02
Ökningar under räkensk.per.	1 404 163,82		683 072,05	23 849 981,69
Finansieringsand. under räk.per.	-1 056 745,74		8 888 484,65	-431 004,04
Minskningar under räkensk.per.			-20 158 628,20	-20 158 628,20
Överföringar mellan poster				0,00
Räk.periodens avskrivningar	-304 468,49			-1 294 977,62
Nedskrivningar och återför. av dem				0,00
Oavskriven ansk.utgift 31.12	1 488 882,42	2 018,26	855 141,94	29 894 579,85
Uppskrivningar				7 204 024,00
Bokföringsvärde 31.12.2014	1 488 882,42	2 018,26	855 141,94	37 098 603,85

3.1.4. Tillgångar bland bestående aktiva vilka saknar balansvärde

Tillgångar som saknar balansvärde, men vars värde är väsentligt.

	2014 €	2013 €
Skolfastighet i Roparnäs Byggnad	-	-
Totalt	-	-

3.1.5. Placeringar bland bestående aktiva

Aktier och andelar	Anskaffnings- utgift 1.1.2014	Ökningar eller minskningar	Anskaffnings- utgift 31.12.2014	Uppskriv- ningar	Bokförings- värde 31.12.2014
Aktier i ägar- och intressesamfund					
Förlagsaktiebolaget Scriptum				5 297,92	5 297,92
Fastighets Ab Brändö Laboratorier				6 154 285,51	6 154 285,51
Totalt	0,00	0,00	0,00	6 159 583,43	6 159 583,43
Övriga aktier och andelar					
Ab Svenska småbruk i Österbotten				0,18	0,18
Apetit Abp (tid.Lännen tehtaat Oyj)				813,36	813,36
Oy Polar Mills Ab				8,40	8,40
Anvia Abp				12 706,37	12 706,37
Osuuskunta Maitosuomi (tid.Milka)	11 818,78	1 379,45	13 198,23	5 580,48	18 778,71
Österbottens Äggcentrallag				728,14	728,14
Ab Yrkeshögskolan vid Åbo Akademi	375 000,00		375 000,00		375 000,00
Jakobstadsnejdens telefon Ab				0,00	0,00
Pensionsförsäkringsbolaget Veritas				134,55	134,55
Suomen Luotto-osuuskunta	100,00		100,00	0,00	100,00
Totalt	386 918,78	1 379,45	388 298,23	19 971,48	408 269,71
Masskuldebrevslån, övriga låne- och fordringar	Anskaffnings- utgift 1.1.2014	Ökningar eller minskningar	Anskaffnings- utgift 31.12.2014	Uppskriv- ningar	Bokförings- värde 31.12.2014
Övriga fordringar (anslutningsavg.)					
Vasa Elnät Ab	54 352,00	0,00	54 352,00		54 352,00
Närpes Fjärrvärme Ab	63 208,00		63 208,00		63 208,00
Totalt	117 560,00	0,00	117 560,00	0,00	117 560,00
PLACERINGAR TOTALT	504 478,78	1 379,45	505 858,23	6 179 554,91	6 685 413,14

3.1.6. Omsättningstillgångar

	2014 €	2013 €
Material och förnödenheter Livsmedels- och materiallager	182 093,04	171 121,42
Varor under tillverkning Husbyggnad YA Närpes	405 228,01	564 049,75
Färdiga produkter / varor	-	-
Totalt	587 321,05	735 171,17

3.1.7. Fordringar

Långfristiga fordringar	2014 €	2013 €
Övriga långfristiga fordringar	150 000,00	
Långfristiga fordringar totalt	150 000,00	
Kortfristiga fordringar	2014 €	2013 €
Kundfordringar på ägar- och intressesamfund		
Förlagsaktiebolaget Scriptum	235,12	4 157,37
Brändö Laboratorier Fab	-	-
Totalt	235,12	4 157,37
Övriga kortfristiga fordringar		
Kundfordringar	969 157,26	1 288 854,65
Övriga fordringar	505 839,04	5 717 936,15
Resultatregleringar totalt	892 718,99	922 767,55
varav ersättning för företagshälsovård	72 849,33	82 757,55
varav projektperiodiseringar	741 682,82	839 608,50
varav lönebikostnader	73 638,17	-
varav övriga resultatregleringar	4 548,67	401,50
Totalt	2 367 715,29	7 929 558,35
Kortfristiga fordringar totalt	2 367 950,41	7 933 715,72
FORDRINGAR TOTALT	2 517 950,41	7 933 715,72

3.1.8. Finansiella värdepapper

	2014 €	2013 €
Aktier och andelar		
Återanskaffningspris (marknadsvärde)	114 849,18	100 931,64
Bokföringsvärde 31.12	4 032,17	4 032,17
Skillnad	110 817,01	96 899,47
Placeringar i penningmarknadsinstrument		
Återanskaffningspris (marknadsvärde)	-	-
Bokföringsvärde 31.12	-	-
Skillnad	-	-
Finansiella värdepapper totalt		
Återanskaffningspris (marknadsvärde)	114 849,18	100 931,64
Bokföringsvärde 31.12	4 032,17	4 032,17
Skillnad	110 817,01	96 899,47

3.2 Noter till balansräkningens passiva

3.2.1. Eget kapital

	2014 €	2013 €
Grundkapital		
Enligt § 3 p.a) I grundavtalet (yrkesutbildningsuppgifter)		
Grundkapital 1.1.	10 193 759,19	10 193 759,19
Ökningar	600 000,00	-
Minskningar	-	-
Grundkapital 31.12.	10 793 759,19	10 193 759,19
Enligt § 3 p.b)-c) I grundavtalet (kultur-/intressebev.uppg.)		
Grundkapital 31.12.	-	-
Enligt § 3 p. e) I grundavtalet (regionteaterverksamhet)		
Grundkapital 1.1.	782 073,86	782 073,86
Ökningar	-	-
Minskningar	-	-
Grundkapital 31.12.	782 073,86	782 073,86
Grundkapital sammanlagt		
Grundkapital 1.1.	10 975 833,05	10 975 833,05
Ökningar	600 000,00	-
Minskningar	-	-
Grundkapital 31.12.	11 575 833,05	10 975 833,05
Uppskrivningsfond		
Uppskrivningsfond 1.1.	13 383 578,91	19 370 888,12
Ökningar	-	-
Minskningar	-	-5 987 309,21
Uppskrivningsfond 31.12.	13 383 578,91	13 383 578,91
Övriga egna fonder		
Övriga egna fonder 1.1	857 000,00	857 000,00
Ökningar	275 500,00	-
Minskningar	-100 000,00	-
Övriga egna fonder 31.12	1 032 500,00	857 000,00
Över-/underskott från tidigare räk.perioder	3 633 880,26	4 246 649,04
Räkenskapsperiodens över-/underskott	1 086 413,41	-612 768,78
Eget kapital sammanlagt		
Eget kapital sammanlagt 1.1.	28 850 292,22	35 450 370,21
Ökningar	875 500,00	-
Minskningar	986 413,41	-6 600 077,99
Eget kapital sammanlagt 31.12.	30 712 205,63	28 850 292,22

3.2.2. Ägarkommunernas andel i samkommunens grundkapital 31.12.2014

Kommun	Grundkapital utbildning 31.12.2013		Inbetalningar till grundkapitalet 2014	Grundkapital utbildning 31.12.2014		Grundkapital regionteater 31.12.2014		Grundkapital totalt 31.12.2014	
	%	€		%	€	%	€	%	€
Jakobstad	4,64	472 835	27 831	4,64	500 666	2,28	17 831	4,48	518 497
Karleby	2,31	235 941	13 887	2,31	249 828	1,41	11 027	2,25	260 855
Kaskö	0,33	33 562	1 974	0,33	35 536	0,10	782	0,31	36 318
Korsholm	20,04	2 042 886	120 243	20,04	2 163 129	10,00	78 207	19,36	2 241 336
Korsnäs	2,42	246 488	14 508	2,42	260 996	0,47	3 676	2,29	264 672
Kristinestad	5,32	541 831	31 893	5,32	573 724	1,03	8 055	5,03	581 779
Kronoby	2,68	273 343	16 089	2,68	289 432	1,26	9 854	2,59	299 286
Larsmo	2,15	218 676	12 870	2,15	231 546	0,76	5 944	2,05	237 490
Malax	9,39	957 185	56 340	9,39	1 013 525	1,08	8 446	8,83	1 021 971
Nykarleby	5,08	517 914	30 483	5,08	548 397	1,44	11 262	4,83	559 659
Närpes	12,26	1 250 202	73 587	12,26	1 323 789	1,96	15 329	11,57	1 339 118
Pedersöre	5,31	540 939	31 839	5,31	572 778	1,90	14 859	5,08	587 637
Vasa	17,96	1 830 926	107 769	17,96	1 938 695	75,00	586 555	21,81	2 525 250
Vörå	10,11	1 031 031	60 687	10,11	1 091 718	1,31	10 247	9,52	1 101 965
Sammanlagt	100,00	10 193 759	600 000	100,00	10 793 759	100,00	782 074	100,00	11 575 833

3.2.3 Avskrivningsdifferens och reserver

	2014 €	2013 €
Avskrivningsdifferens		
Avskrivningsdifferens 1.1	52 834,00	59 322,76
Ökningar	635 000,00	-
Minskningar	-22 363,76	-6 488,76
Avskrivningsdifferens 31.12	665 470,24	52 834,00
Investeringsreserv Campus Kungsgården		
Reserver 1.1	635 000,00	635 000,00
Ökningar	-	-
Minskningar	-635 000,00	-
Reserver 31.12	-	635 000,00
Investeringsreserv Internat 1 Campus Kungsg.		
Reserver 1.1	-	-
Ökningar	150 000,00	-
Minskningar	-	-
Reserver 31.12	150 000,00	-
Avskrivningsdifferens och reserver 1.1	687 834,00	694 322,76
Ökningar	785 000,00	-
Minskningar	-657 363,76	-6 488,76
Avskrivningsdifferens och reserver 31.12	815 470,24	687 834,00

3.2.4. Främmande kapital

	2014 €	2013 €
Långfristigt främmande kapital		
Lån från fin. institut och försäkringsanstalter	9 464 819,40	5 166 110,60
Långfristigt främmande kapital totalt	9 464 819,40	5 166 110,60
Kortfristigt främmande kapital		
Leverantörsskulder till ägar- och intressesamfund		
Förlagsaktiebolaget Scriptum	1 059,88	3 770,56
Brändö Laboratorier Fab	-	-
Totalt	1 059,88	3 770,56
Övrigt kortfristigt främmande kapital		
Lån från fin. institut och försäkringsanstalter	1 576 291,20	9 626 291,20
Erhållna förskott	-	-
Skulder till leverantörer	1 421 889,06	3 093 399,00
Övriga kortfristiga skulder	423 779,35	280 939,54
Resultatregleringsskulder totalt	2 824 666,12	2 839 554,83
varav inkomstförskott	-	-
varav ränteperiodiseringar	17 929,11	12 734,17
varav semesterlöneperiodisering	2 161 711,94	2 273 494,70
varav projektperiodiseringar	592 647,92	428 676,25
varav övriga resultatregleringar	52 377,15	124 649,71
Totalt	6 246 625,73	15 840 184,57
Kortfristigt främmande kapital totalt	6 247 685,61	15 840 184,57
FRÄMMANDE KAPITAL TOTALT	15 712 505,01	21 006 295,17

3.2.5. Långfristiga lån som förfaller till betalning efter fem år eller senare
(1.1.2020 eller senare)

	2014 €	2013 €
Lån från fin. institut och försäkringsanstalter	7 159 654,60	3 860 945,80
Totalt	7 159 654,60	3 860 945,80

4. Noter angående säkerheter och ansvarsförbindelser

4.1. Pensionsansvar

Svenska Österbottens förbund för utbildning och kultur skn har i samband med bildandet av Yrkesakademien i Österbotten (som ett resultat av samgången mellan Svenska yrkesinstitutet, Vocana och Korsnäs Kurscenters enhet i Österbotten)

förbundit sig att stå för kostnaderna för det pensionsansvar som gäller den personal som överfördes vid övertagandet av rörelsen samt den personal som tidigare varit anställd inom verksamheten.

4.2. Ansvar gällande radhusbyggnader

Då samkommunen för utbildning i Sydösterbotten uppgick i SÖFUK 1.1.2009 ingick Bostads Ab Klockarbacken. De första tre radhuslägenheterna färdigställdes och såldes i slutet av år 2009. Samkommunen har i och med detta ansvar för eventuella byggnadsfel under 10 års tid eller t.o.m. 16.11.2019. Under år 2011 färdigställdes det andra radhuset med två lägenheter som såldes i juni 2011. Ansvaret för detta upphör i slutet av augusti år 2021.

Under år 2011 bildades Bostads Ab Närpes Mossedals energihus som omfattar byggandet av två energieffektiva parhus som inkluderar fyra lägenheter. Parhusen byggs som övningsarbeten för studerande och färdigställs och säljs i etapper framöver.

4.3. Leasingansvar, ännu obetalda hyror enligt avtal

Leasingansvar (beloppen inklusive moms)	2014 €	2013 €
Förfaller under följande räkenskapsperiod	154 490,53	169 996,81
Förfaller senare	437 372,66	559 520,12
Sammanlagt	591 863,19	729 516,93

4.4. Ansvar gällande derivatavtal

Derivatavtal innehåller ränteswapavtal som har ingåtts i ränteskyddssyfte. Med avtalet har rörliga räntor för ett långfristigt lån bundits till fast ränta.

	€
Ränteswapavtal I Återstående kapital för lånet per 31.12 Avtalets utgångsdatum 1.6.2022 Rörlig ränta: 3 mån euribor (banken utför) Fast ränta: 2,62% (samkommunen utför)	3 783 784,00
Ränteswapavtal II Återstående kapital för lånet per 31.12 Avtalets utgångsdatum 08.05.2023 Rörlig ränta: 3 mån euribor (banken utför) Fast ränta: 2,95% (samkommunen utför)	695 946,00
Ränteswapavtal III Återstående kapital för lånet per 31.12 Avtalets utgångsdatum 08.05.2023 Rörlig ränta: 3 mån euribor (banken utför) Fast ränta: 2,95% (samkommunen utför)	520 270,00
Ränteswapavtal IV Återstående kapital för lånet per 31.12 Avtalets utgångsdatum 17.05.2023 Rörlig ränta: 3 mån euribor (banken utför) Fast ränta: 2,95% (samkommunen utför)	166 111,00
Ränteswapavtal V Återstående kapital för lånet per 31.12 Avtalets utgångsdatum 12.06.2024 Rörlig ränta: 3 mån euribor (banken utför) Fast ränta: 1,37% (samkommunen utför)	4 875 000,00

5. Noter angående personalen

5.1 Antalet anställda per 31.12 enligt huvudansvarsområde

Antalet anställda per 31.12	2014	2013
Centralförvaltning och servicetjänster	42	44
Yrkesakademien i Österbotten	265	301
Wasa Teater-Österbottens regionteater	63	81
KulturÖsterbotten	6	6
SÖFUK totalt	376	432

5.2 Personalkostnader

	2014 €	2013 €
Löner och arvoden	14 826 641,67	15 804 230,69
Lönebikostnader	3 560 980,24	3 776 781,29
- varav pensionskostnader	2 851 732,50	2 924 312,63
- varav övriga lönebikostnader	709 247,74	852 468,66
Personalersättningar och övr. rättelseposter	-180 212,73	-224 924,72
Sammanlagt enligt resultaträkningen	18 207 409,18	19 356 087,26
Personalkostnader aktiverade i best. aktiva	-	-
Totalt	18 207 409,18	19 356 087,26

5.3 Arvoden till revisorer

Arvoden till revisorer	2014 €	2013 €
BDO Audiator Ab		
Revisionsarvoden	6 818,40	5 877,88
Utlåtanden av revisor	1 554,00	276,00
Biträdande uppgifter för revisionsnämnden	1 388,80	1 099,38
Övriga arvoden	-	2 045,52
Arvoden totalt	9 761,20	9 298,78

6. Noter angående innehav i andra samfund

6.1 Intressesamfund och ägarintressesamfund

	Ägarandel %	Andel av eget kapital €	Andel av vinst / förlust €
Intressesamfund Förlagsaktiebolaget Scriptum*	33,00	31 800,71	-12 840,27
Ägarintressesamfund Fab Brändö Laboratorier	44,01	4 551 835,28	11 313,81

* Svenska Österbottens förbund för utbildning och kultur skn har två styrelseplatser av sju.

9. Förteckning och redogörelse

Bokföringsböcker och verifikationslag

Bokföringsprogram

Bokföringsböcker

Dagbok

Huvudbok

Verifikatslag

100	Inköpsfakturor	Centralförvaltning och servicetjänster
110	Inköpsfakturor	YA Vårld och stödtjänster
115	Inköpsfakturor	YA Teknik-Naturbruk
120	Inköpsfakturor	YA Vuxenutbildningscenter
130	Inköpsfakturor	KulturÖsterbotten
150	Inköpsfakturor	Wasa Teater– Österbottens regionteater
200	Inköpsreskontrans utbetalningar	
300	Kundreskontra, fakturering	
350	Kundreskontrans inbetalningar	
360	Kundreskontra, kostnads-och kreditförlustföringar	
400	Löner	
410	Reseräkningar M2	
500	Memorialverifikat	YA Vårld och stödtjänster
515	Memorialverifikat	YA Teknik-Naturbruk
520	Memorialverifikat	YA Vuxenutbildning
530	Memorialverifikat	KulturÖsterbotten
540	Memorialverifikat	Centralförvaltning och servicetjänster
550	Memorialverifikat	Wasa Teater – Österbottens regionteater
600	Bestående aktiva	
700	Lager	Lageruttag vuxenutbildningscenter
710	Lager	Lageruttag grundläggande yrkesutbildning
720	Lager	Kassabetalningar DL bilbranschen
800	Interna fördelningar	Centralförvaltning och servicetjänster
810	Interna fördelningar	Yrkesakademien

Arkivering

Arkivering sker enligt samkommunens arkivbildningsplaner, godkända av samkommunstyrelsen 21.6.2006.

10. Underskrifter och anteckningar

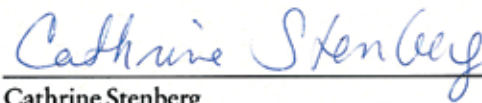
10.1 Undertecknande av bokslutet

Styrelsen förelägger detta bokslut för behandling på samkommunstämmen.

Vasa den 30 mars 2015



Alice Lillas, ordförande



Cathrine Stenberg



Roger Eriksson, viceordf.



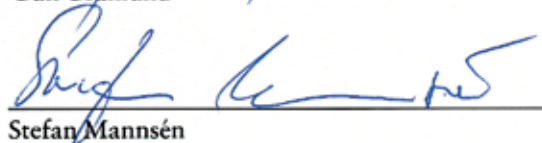
Susann Sjöström



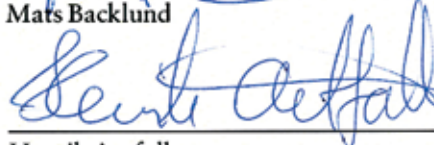
Gun Granlund



Mats Backlund



Stefan Mannsén



Henrik Antfolk



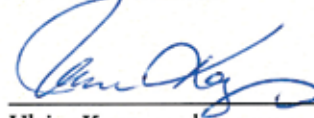
Helena Boucht-Lindeman



Micael Westerholm



Carola Sundqvist



Ulrica Karp, samkommunens direktör

10.2 Bokslutsanteckningar

Vi har i dag avgivit berättelse över utförd revision.

Vasa 6 . 5 . 2015

BDO AUDIATOR AB
OFR-samfund



Anders Lidman
Revisor, OFR, GRM

